



ОБЩИНА БЯЛА СЛАТИНА

3200 гр. Бяла Слатина, ул. "Климент Охридски" № 68; тел.: 0915/8-20-11; централа:
0915/8-26-55; факс: 915/8-29-14, e-mail: bslatina@mail.bg; www.byala-slatina.com

ДОГОВОР

№ 1025 / 16.08.2016г.

Днес, 16.08.2016 г., в гр. Бяла Слатина, на основание чл. 112 от ЗОП и Протокол на комисията за събиране, разглеждане и оценка на офертите в обществена поръчка с предмет: „Доставка на употребявана машина (надстройка) за ремонт на асфалтова настилка по технология „Печматик“, за нуждите на ОП „Чистота и строителство“ гр. Бяла Слатина“ се сключи настоящия договор между:

1. **ОБЩИНА БЯЛА СЛАТИНА**, със седалище и адрес на управление: гр. Бяла Слатина, ул. "Климент Охридски" № 68, БУЛСТАТ 000193058, Дан. № BG 000193058, представлявана от инж. Иво Ценов Цветков - Кмет на Община Бяла Слатина и Татяна Иванова Пеняшка – Директор Дирекция „Бюджет и счетоводство“ на Община Бяла Слатина, от една страна, наричана по-долу „ВЪЗЛОЖИТЕЛ“

и

2. **“Автокам България” ООД**, със седалище и адрес на управление: гр. София, бул. “България” № 102, офис 12 ; ЕИК по Булстат 201484467; Обслужваща банка: _____, банков код BIC: _____, IBAN: _____, Титуляр на сметка: Георги Иванов, представлявано от Георги Иванов, в качеството му на Управител, от друга страна, наричана по-долу „ИЗПЪЛНИТЕЛ“

Като страните се споразумяха за следното:

I. ПРЕДМЕТ НА ДОГОВОРА

Чл. 1. ИЗПЪЛНИТЕЛЯТ се задължава да достави употребявана машина (надстройка) за ремонт на асфалтова настилка по технология „Печматик“ срещу цена, която ВЪЗЛОЖИТЕЛЯТ се задължава да му заплати в размера и при условията, уговорени по-долу в настоящия договор в изпълнение на обществена поръчка с предмет: „Доставка на употребявана машина (надстройка) за ремонт на асфалтова настилка по технология „Печматик“, за нуждите на ОП „Чистота и строителство“ гр. Бяла Слатина“.

II. ЦЕНА И НАЧИН НА ПЛАЩАНЕ

Чл. 2 (1) Цената на настоящия договор е на обща стойност 37 777,77 лв. (тридесет и седем хиляди седемстотин седемдесет и седем лева и седемдесет и седем стотинки) без ДДС, съответно 45 333,32 лв. (четиридесет и пет хиляди триста тридесет и три лева и тридесет и две стотинки) с ДДС и е платима в български лева. Същата остава непроменена за срока на действие на договора.

(2) Цената се разбира франко обект на възложителя: град Бяла Слатина, ул. “Христо Ботев“ №9.

(3) В цената са включени всички разходи и дейности, свързани с изпълнение на поръчката.

Датуми са доминантни, съставено м. 12 н. м. 14 от ДОПК във връзка с м. 42, м. 5 от ЗОП

Детайли погледни в националния регистър на доминантни, съставено м. 12, ал. 2, т. 5 от ЗОП

Чл.3 Плащането ще бъде извършено по банков път в едномесечен срок от изпълнението на доставката, след представяне на приемо-предавателен протокол и фактура. Разплащането ще се осъществи от бюджета на ОП „Чистота и строителство“ гр.Бяла Слатина.

III. СРОК ЗА ДОСТАВКА

Чл.4. (1) Срокът за доставка на машината (надстройката) е 1 /един/ календарен ден от получаване на уведомително писмо изпратено от **ВЪЗЛОЖИТЕЛЯ** на **ИЗПЪЛНИТЕЛЯ**. В този срок **ИЗПЪЛНИТЕЛЯТ** е длъжен да достави машината в обект на възложителя в град Бяла Слатина, ул.“Христо Ботев“ №9.

IV. ГАРАНЦИОННИ СРОКОВЕ

Чл. 5. (1) Гаранционният срок на машината започва да тече от датата на предаването ѝ на Възложителя, съгласно клаузите от настоящия договор и е 6 (шест) месеца.

(2) Гаранционното обслужване ще се извършва от мобилен сервиз на Изпълнителя на място при Възложителя в минимален срок, но не повече от 5 (пет) работни дни, считано от датата на предаване на машината на ремонт, при налични оригинални резервни части на склад.

(3) В случай, че **Мобилният сервиз** не разполага с определени резервни части, необходими за извършване на ремонта, срокът за извършването му се удължава с времето, необходимо за доставка и митническо освобождаване на съответните резервни части.

(4) Срокът, с който се удължава времето за извършване на ремонта, съгласно уговореното по-горе, не може да бъде по-дълъг от 10 (десет) работни дни.

(5) В случай, че повредата не може да бъде отстранена в този срок, Изпълнителят е длъжен да предостави друга/и еквивалентна техника до отстраняване на повредата.

(6) За не изпълнение на задължението Изпълнителят дължи на Възложителя сума равняваща се на двойния размер на направените разходи за отстраняването на дефектите, както и претърпените щети и пропуснати ползи от забавеното отстраняване.

(7) Гаранционният срок спира да тече за времето, през което Мобилният сервиз извършва ремонта.

V. ЗАДЪЛЖЕНИЯ НА СТРАНИТЕ

Чл. 6.ИЗПЪЛНИТЕЛЯТ се задължава:

1. да достави машината във вид, съответстващ на техническите спецификации и характеристики;
2. да монтира машината върху базовия автомобил на **ВЪЗЛОЖИТЕЛЯ**;
3. да издаде фактура на **ВЪЗЛОЖИТЕЛЯ** за пълната стойност на извършената доставка;
4. да представи сертификати и други документи за доказване на техническите параметри на доставената техника;
5. за срока на действие на уговорения с настоящия договор гаранционен срок, да извършва техническо обслужване и ремонт на машината;
6. за своя сметка да извършва замяна на части със скрити дефекти, проявени в процеса на експлоатация на машината с изправни такива, съобразно посочените в техническата му оферта гаранционни срокове, считано от датата на двустранно подписания приемно - предавателен протокол;
7. при констатирани дефекти, некачествено изпълнени ремонти и техническо обслужване на машината, проявени в процеса на експлоатацията ѝ, същите да бъдат отстранени от Изпълнителя за негова сметка, съобразно посочените в техническата му оферта гаранционни срокове, считано от датата на отремонтването;
8. да сключи договор за подизпълнение в 5-дневен срок от датата на сключване на настоящия договор, ако е обявил в офертата си ползването на подизпълнители, както и

да предоставя на възложителя информация за плащанията по договорите за подизпълнение.

Чл. 7. ВЪЗЛОЖИТЕЛЯТ се задължава:

- (1) да приеме доставката и заплати цената при условията на този договор;
- (2) при получаването на доставката на машината да я прегледа и ако тя не отговаря на договореното, да не я приема.

VI. ПРЕДАВАНЕ НА ДОСТАВКАТА. ПРЕМИНАВАНЕ НА СОБСТВЕНОСТТА И РИСКА

Чл. 8 Местоизпълнението на задължението на ИЗПЪЛНИТЕЛЯ за предаване на машината, предмет на този договор е определеното място на доставка.

Чл. 9 (1) При приемането на машината се подписва приемо-предавателен протокол. Възложителят има право да откаже да приеме машината, ако открие съществени недостатъци и/или несъответствия с офериранияте параметри.

(2) Недостатъците се отстраняват от Изпълнителя за негова сметка, като той дължи неустойка за забавата, поради отстраняването на недостатъците.

(3) Собствеността и рискът от погиването или повреждането на машината преминават върху ВЪЗЛОЖИТЕЛЯ от момента на предаването му от ИЗПЪЛНИТЕЛЯ на ВЪЗЛОЖИТЕЛЯ .

VI. НЕУСТОЙКИ

Чл. 10. (1) При неспазване на срока по чл. 4 от настоящия договор и при виновно неизпълнение на задълженията си по договора, ИЗПЪЛНИТЕЛЯТ дължи на ВЪЗЛОЖИТЕЛЯ неустойка в размер на 0,5 (нула цяло и пет десети) % от цената на договора за всеки просрочен ден, но не повече от 20 (двадесет) % от цената на договора.

Чл. 11. Изплащането на неустойки при горните условия не лишава изправната страна по договора да търси обезщетение за вреди и пропуснати ползи над уговорените размери.

VII. ПРЕКРАТЯВАНЕ НА ДОГОВОРА

Чл. 12. Договорът се прекратява:

- (1) С изпълнение на доставката.
- (2) По взаимно съгласие на страните.
- (3) При настъпване на обективна невъзможност за изпълнение на възложеното с този договор.

Чл. 13. Възложителят може да прекрати договора за обществена поръчка, ако в резултат на обстоятелства, възникнали след сключването му, не е в състояние да изпълни своите задължения.

VIII. ДРУГИ УСЛОВИЯ

Чл. 14. (1) При подписване на договора Изпълнителят представя гаранция за изпълнение на задълженията си по него в размер на 3% от сумата чл. 2 без ДДС – 1 133,34 лв. (хиляда сто тридесет и три лева и тридесет и четири стотинки) .

(2) Гаранцията за изпълнение на договора се освобождава поетапно от страна на Възложителя, както следва:

1. 70 % от стойността на гаранцията се освобождава в едномесечен срок след изпълнение на доставката на машината и разплащането на цената, без Възложителят да дължи лихви на Изпълнителя за този период.
2. останалите 30% от стойността на гаранцията се освобождава в едномесечен срок след изтичане на гаранционния срок на машината, който е 6 (шест) месеца, без Възложителят да дължи лихви на Изпълнителя за този период.

Чл. 15. Настоящият договор влиза в сила от датата на неговото подписване и оразява всички предложения от офертата на ИЗПЪЛНИТЕЛЯ, с която е избран като уакъв в процедурата за възлагане на обществена поръчка.

Чл. 16. За неуредените в този договор въпроси се прилагат разпоредбите на Закона за обществени поръчки, Правилника за прилагане на Закона за обществени

поръчки, Закона за задълженията и договорите, Търговския закон и действащото законодателство на Република България.

Чл. 17. Споровете по изпълнението на договора се решават чрез преговори. При непостигане на съгласие, спорът се решава по съдебен път.

Настоящият договор се подписа в три еднообразни екземпляра – два за възложителя и един за изпълнителя.

Неразделна част от настоящия договор са следните приложения:

- Технически спецификации от Документацията за участие;
- Техническо предложение за изпълнение на поръчката;
- Ценово предложение.

ЗА ВЪЗЛОЖИТЕЛЯ:

1..... (П)
инж. Иво Пенев Ц. ов
Кмет на Община Бяла Слатина



ЗА ИЗПЪЛНИТЕЛЯ:

..... (П)
Георги Димитров Иванов
Управител



2. (П)
Татяна Пеняшка
Директор Дирекция „БиС“

СЪГЛАСУВАЛ: (П)
Цветелина Страшимирова
Юриисконсулт

**ТЕХНИЧЕСКА СПЕЦИФИКАЦИЯ
ЗА ЕДИН БРОЙ УПОТРЕБЯВАНА МАШИНА (НАДСТРОЙКА) ЗА РЕМОНТ НА
АСФАЛТОВА НАСТИЛКА ПО ТЕХНОЛОГИЯ „ПЕЧМАТИК“**

№	ИЗИСКВАНИЯ НА ВЪЗЛОЖИТЕЛЯ	
	I. БАЗОВ АВТОМОБИЛ	
1.	Машината (надстройката) за инжекционно изкърпване на дупки по пътното платно да бъде монтирана върху базов автомобил собственост на Възложителя:	Марка: Шкода Модел: МТС 24 Година на първа регистрация: 1990 г.
	II. МАШИНА (НАДСТРОЙКА)	
1.	Нова или употребявана, произведена не по-рано от 01.01.2012 г.	Марка, модел
2.	Автономен двигател	<ul style="list-style-type: none"> - тип дизелов; - минимум 4 цилиндри, редови; - мощност минимум 35 kW; - охлаждане – водно; - разположен в двигателно отделение в най-предната част на надстройката покрит с демонтируеми капаци; - всички функции на надстройката да се задвижват от двигателя; - ауспух вертикално разположен;
3.	Два броя компресори	<ul style="list-style-type: none"> - първи основен компресор за високо налягане минимум 6 бара и дебит минимум 500 л/мин управление основните функции; - втори допълнителен компресор за ниско налягане минимум 3 бара и дебит минимум 1000 м³/ч за подаване на материала от бункера; - двата компресора да се задвижват от автономния двигател на надстройката. - всички системи за управление на функциите с въздух да имат манометри и ръчни клапани за регулиране на налягането и дебита;
4.	Резервоар за битумна емулсия	<ul style="list-style-type: none"> - резервоар с обем минимум 1000 литра, херметичен с гърловина; - електрическо подгряване на битумната емулсия на 220V; - разположен между двигателното отделение и бункера за материал; - филтър за емулсията; - подаването на емулсията чрез въздух под налягане; - манометър показващ налягането в резервоара с ръчен клапан за регулиране; - ревизионен отвор за почистване;

5.	Бункер за материал	<ul style="list-style-type: none"> - обем минимум 4 куб.м. - два броя клапи чрез които да се подава материал към работното рамо разположени в долната част на бункера; - работно рамо с маркуч за подаване на материала;
6.	Резервоар за вода със система за оросяване на материала	<ul style="list-style-type: none"> - обем минимум 150 литра; - херметичен с гъловина; - подаването на водата е чрез въздух под налягане; - манометър показващ налягането в резервоара;
7.	Задно работно рамо с маркуч за подаване на материала	<ul style="list-style-type: none"> - маркуч за подаване на материала за ръчно кърпене на пукнатини по пътната настилка; - дължина на маркуча минимум 5000 мм; - вътрешен диаметър на маркуча минимум 75 мм; - маркуч – монтиран на телескопично рамо с ергономична ръкохватка и дюза за разпръскване на емулсия и материал;
8.	Контролен пулт монтиран на работното рамо	<ul style="list-style-type: none"> - включване/изключване подаването на материал; - регулиране оборотите на дизеловия двигател; - регулиране количеството на подаваната фракция; <ul style="list-style-type: none"> - аварийен стоп бутон спиращ всички функции; - регулиране дебита на въздуха - включване /изключване разпръскване вода - включване /изключване разпръскване емулсия
9.	Контролен пулт за двигателя	<ul style="list-style-type: none"> - контактен ключ за включване и изключване на дизеловия двигател и функция за подгряване; - оборотомер; - моточасовник; - включване и изключване на светлината сигнализация на машината; - датчик със сигнална светлина при загряване на температурата на охладителната течност и налягането на маслото на дизеловия двигател;
10.	Светлинна сигнализация	<ul style="list-style-type: none"> - минимум два броя прожектори монтирани в горната предна част на бункера осветяващи двигателния отсек и резервоара за емулсия; - минимум два броя прожектори в задната лява и дясна части на бункера; - допълнително монтирани „бягащи“ сигнални светлини в задната горна част лява и дясна части на бункера; <ul style="list-style-type: none"> - минимум два броя прожектори монтирани на работното рамо; - светлоотразителни стикери и ленти;
11.	Допълнително оборудване	<ul style="list-style-type: none"> - два сандъка за инструменти, метални с обем по минимум 0,2 куб.м. монтиран от дясната и лявата стани на бункера; - макара с маркуч минимум 10 метра; - бойлер за измиване с топла вода;

12.	Техническо състояние на надстройката	<ul style="list-style-type: none"> - технически обслужена със сменени масла, филтри и консумативи, гресирана; - всички налични системи и функции да са напълно изправни и работещи; - да липсват следи от корозия, подбитости, изкривявания и т.н.;
13.	Монтаж върху базов автомобил	<ul style="list-style-type: none"> - надстройката да бъде монтира върху рамата на базовия автомобил директно или чрез натрамник; - надстройката да бъде монтирана надеждно и да отговаря на изискванията на закона за движение по пътищата; - междуосие на базовия автомобил 4300 мм; <ul style="list-style-type: none"> – полезна дължина за монтаж на надстройката на базовия автомобил 4550 мм; – пълна маса на базовия автомобил 16 тона – полезен товар – 8 тона - да се монтират калници с калобрани; - да се монтират задни стопове с метални предпазни решетки; - работата и управлението на надстройката да бъде изцяло автономно независимо от работата на базовия автомобил ; - камера монтирана в задната част на надстройката с монитор в кабината на базовия автомобил за наблюдение работата на операторите;
14	Гаранционен срок	Минимум 3 (три) месеца

Изготвил:

инж. Атанас Калчовски

Директор на ОП „Чистота и строителство“ гр. Бяла Слатина



ОБЩИНА БЯЛА СЛАТИНА

3200 гр. Бяла Слатина, ул. "Климент Охридски" № 68; тел.: 0915/8-20-11; централа:
0915/8-26-55; факс: 915/8-29-14, e-mail: bslatina@mail.bg; www.byala-slatina.com

Приложение № 4

Наименование на Участника: "Автокам България" ООД

Седалище по регистрация: София 1680, бул. "България" 102, офис 12

ВІС:

ІВАН:

Банка:

Булстат номер/ЕИК 201484467

Точен адрес за
кореспонденция: Р.България, гр. София 1574, ул.Бесарабия
№ 114

(Държава, град, пощенски код, улица, №)

Телефонен номер:

Факс номер: 02 9676790

Лице за контакти: Георги Иванов

e mail:

ДО

Община Бяла Слатина

*Данните са заличени, съгласно
ч. 2, ал. 2, т. 5 от ЗЗЛД*

ТЕХНИЧЕСКО ПРЕДЛОЖЕНИЕ (ТЕХНИЧЕСКА ОФЕРТА) за изпълнение на обществена поръчка

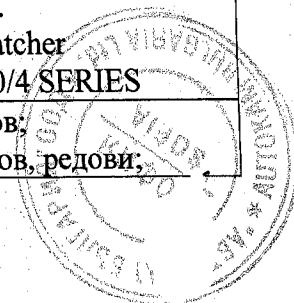
Наименование на поръчката:	„Доставка на употребявана машина (надстройка) за ремонт на асфалтова настилка по технология „Печматик“, за нуждите на ОП „Чистота и строителство“ гр. Бяла Слатина“
----------------------------	---

УВАЖАЕМИ ГОСПОДА,

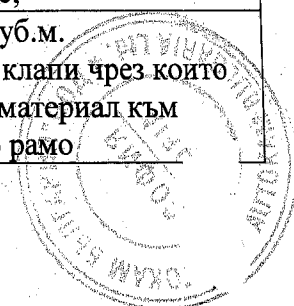
С настоящото, Ви представяме нашето техническо предложение за изпълнение на обществена поръчка с предмет: „Доставка на употребявана машина (надстройка) за ремонт на асфалтова настилка по технология „Печматик“, за нуждите на ОП „Чистота и строителство“ гр. Бяла Слатина“

- Предлагаме да доставим употребявана машина (надстройка) за ремонт на асфалтова настилка по технология „Печматик“, със следните характеристики:

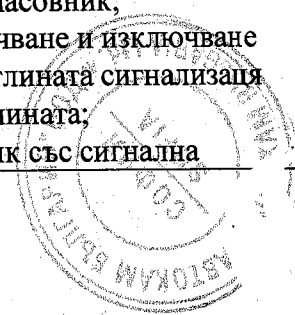
МАШИНА (НАДСТРОЙКА)	
Основни параметри на машината	Предложение
Нова или употребявана, произведена не по-рано от 01.01.2012 г.	Употребявана, произведена 01.01.2012 г. Марка: Jetpatcher Модел: 1000/4 SERIES
Автономен двигател	- тип дизелов; - минимум 4 цилиндри, - тип дизелов, - 4 цилиндри, редови;



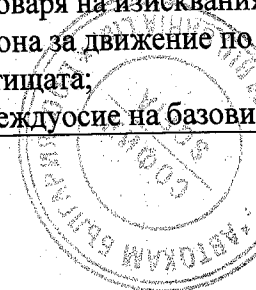
	<p>редови;</p> <ul style="list-style-type: none"> - мощност минимум 35 kW; - охлаждане – водно; - разположен в двигателно отделение в най-предната част на надстройката покрит с демонтируеми капаци; - всички функции на надстройката да се задвижват от двигателя; - ауспух вертикално разположен; 	<ul style="list-style-type: none"> - мощност 35,9 kW; - охлаждане – водно; - разположен в двигателно отделение в най-предната част на надстройката покрит с демонтируеми капаци; - всички функции на надстройката се задвижват от двигателя; - ауспух вертикално разположен;
Два броя компресори	<ul style="list-style-type: none"> - първи основен компресор за високо налягане минимум 6 бара и дебит минимум 500 л/мин управление основните функции; - втори допълнителен компресор за ниско налягане минимум 3 бара и дебит минимум 1000 м³/ч за подаване на материала от бункера; - двата компресора да се задвижват от автономния двигател на надстройката. - всички системи за управление на функциите с въздух да имат манометри и ръчни клапани за регулиране на налягането и дебита; 	<ul style="list-style-type: none"> - първи основен компресор за високо налягане 6 бара и дебит 500 л/мин управление основните функции; - втори допълнителен компресор за ниско налягане 3 бара и дебит 1000 м³/ч за подаване на материала от бункера; - двата компресора се задвижват от автономния двигател на надстройката. - всички системи за управление на функциите с въздух имат манометри и ръчни клапани за регулиране на налягането и дебита;
Резервоар за битумна емулсия	<ul style="list-style-type: none"> - резервоар с обем минимум 1000 литра, херметичен с гърловина; - електрическо подгряване на битумната емулсия на 220V; - разположен между двигателното отделение и бункера за материал; - филтър за емулсията; - подаването на емулсията чрез въздух под налягане; - манометър показващ налягането в резервоара с ръчен клапан за регулиране; - ревизионен отвор за почистване; 	<ul style="list-style-type: none"> - резервоар с обем 1000 литра, херметичен с гърловина; - електрическо подгряване на битумната емулсия на 220V; - разположен между двигателното отделение и бункера за материал; - филтър за емулсията; - подаването на емулсията чрез въздух под налягане; - манометър показващ налягането в резервоара с ръчен клапан за регулиране; - ревизионен отвор за почистване;
Бункер за материал	<ul style="list-style-type: none"> - обем минимум 4 куб.м. - два броя клапи чрез които да се подава материал към работното рамо 	<ul style="list-style-type: none"> - обем 4 куб.м. - два броя клапи чрез които се подава материал към работното рамо



	<p>разположени в долната част на бункера;</p> <ul style="list-style-type: none"> - работно рамо с маркуч за подаване на материала; 	<p>разположени в долната част на бункера;</p> <ul style="list-style-type: none"> - работно рамо с маркуч за подаване на материала;
Резервоар за вода със система за оросяване на материала	<ul style="list-style-type: none"> - обем минимум 150 литра; - херметичен с гъловина; - подаването на водата е чрез въздух под налягане; - манометър показващ налягането в резервоара; 	<ul style="list-style-type: none"> - обем 150 литра; - херметичен с гъловина; - подаването на водата е чрез въздух под налягане; - манометър показващ налягането в резервоара;
Задно работно рамо с маркуч за подаване на материала	<ul style="list-style-type: none"> - маркуч за подаване на материала за ръчно кърпене на пукнатини по пътната настилка; - дължина на маркуча минимум 5000 мм; - вътрешен диаметър на маркуча минимум 75 мм; - маркуч – монтиран на телескопично рамо с ергономична ръкохватка и дюза за разпръскване на емулсия и материал; 	<ul style="list-style-type: none"> - маркуч за подаване на материала за ръчно кърпене на пукнатини по пътната настилка; - дължина на маркуча 5000 мм; - вътрешен диаметър на маркуча 75 мм; - маркуч – монтиран на телескопично рамо с ергономична ръкохватка и дюза за разпръскване на емулсия и материал;
Контролен пулт монтиран на работното рамо	<ul style="list-style-type: none"> - включване/изключване подаването на материал; - регулиране оборотите на дизеловия двигател; - регулиране количеството на подаваната фракция; <ul style="list-style-type: none"> – аварийен стоп бутон спиращ всички функции; – регулиране дебита на въздуха – включване /изключване разпръскване вода – включване /изключване разпръскване емулсия 	<ul style="list-style-type: none"> - включване/изключване подаването на материал; - регулиране оборотите на дизеловия двигател; - регулиране количеството на подаваната фракция; <ul style="list-style-type: none"> – аварийен стоп бутон спиращ всички функции; – регулиране дебита на въздуха – включване /изключване разпръскване вода – включване /изключване разпръскване емулсия
Контролен пулт за двигателя	<ul style="list-style-type: none"> - контактен ключ за включване и изключване на дизеловия двигател и функция за подгряване; - оборотомер; - моточасовник; - включване и изключване на светлината сигнализация на машината; - датчик със сигнална 	<ul style="list-style-type: none"> - контактен ключ за включване и изключване на дизеловия двигател и функция за подгряване; - оборотомер; - моточасовник; - включване и изключване на светлината сигнализация на машината; - датчик със сигнална



	светлина при загряване на температурата на охладителната течност и налягането на маслото на дизеловия двигател;	светлина при загряване на температурата на охладителната течност и налягането на маслото на дизеловия двигател;
Светлинна сигнализация	<ul style="list-style-type: none"> - минимум два броя прожектори монтирани в горната предна част на бункера осветяващи двигателния отсек и резервоара за емулсия; - минимум два броя прожектори в задната лява и дясна части на бункера; - допълнително монтирани „бягащи“ сигнални светлини в задната горна част лява и дясна части на бункера; <ul style="list-style-type: none"> - минимум два броя прожектори монтирани на работното рамо; - светлоотразителни стикери и ленти; 	<ul style="list-style-type: none"> - два броя прожектори монтирани в горната предна част на бункера осветяващи двигателния отсек и резервоара за емулсия; - два броя прожектори в задната лява и дясна части на бункера; - допълнително монтирани „бягащи“ сигнални светлини в задната горна част лява и дясна части на бункера; <ul style="list-style-type: none"> - два броя прожектори монтирани на работното рамо; - светлоотразителни стикери и ленти;
Допълнително оборудване	<ul style="list-style-type: none"> - два сандъка за инструменти, метални с обем по минимум 0,2 куб.м. монтиран от дясната и лявата стани на бункера; - макара с маркуч минимум 10 метра; - бойлер за измиване с топла вода; 	<ul style="list-style-type: none"> - два сандъка за инструменти, метални с обем по 0,2 куб.м. монтиран от дясната и лявата стани на бункера; - макара с маркуч 10 метра; - бойлер за измиване с топла вода;
Техническо състояние на надстройката	<ul style="list-style-type: none"> - технически обслужена със сменени масла, филтри и консумативи, гресирана; - всички налични системи и функции да са напълно изправни и работещи; - да липсват следи от корозия, подбитости, изкривявания и т.н.; 	<ul style="list-style-type: none"> - технически обслужена със сменени масла, филтри и консумативи, гресирана; - всички налични системи и функции са напълно изправни и работещи; - липсват следи от корозия, подбитости, изкривявания и т.н.;
Монтаж върху базов автомобил	<ul style="list-style-type: none"> - надстройката да бъде монтира върху рамата на базовия автомобил директно или чрез натрамник; - надстройката да бъде монтирана надеждно и да отговаря на изискванията на закона за движение по пътищата; - междуосие на базовия 	<ul style="list-style-type: none"> - надстройката ще се монтира върху рамата на базовия автомобил чрез натрамник; - надстройката ще бъде монтирана надеждно и ще отговаря на изискванията на закона за движение по пътищата; - междуосие на базовия



	автомобил 4300 мм; – полезна дължина за монтаж на надстройката на базовия автомобил 4550 мм; – пълна маса на базовия автомобил 16 тона – полезен товар – 8 тона - да се монтират калници с калобрани; - да се монтират задни стопове с метални предпазни решетки; - работата и управлението на надстройката да бъде изцяло автономно независимо от работата на базовия автомобил ; - камера монтирана в задната част на надстройката с монитор в кабината на базовия автомобил за наблюдение работата на операторите;	автомобил 4300 мм; – полезна дължина за монтаж на надстройката на базовия автомобил 4550 мм; – пълна маса на базовия автомобил 16 тона – полезен товар – 8 тона - ще се монтират калници с калобрани; - ще се монтират задни стопове с метални предпазни решетки; - работата и управлението на надстройката ще бъде изцяло автономно независимо от работата на базовия автомобил ; - камера монтирана в задната част на надстройката с монитор в кабината на базовия автомобил за наблюдение работата на операторите;
--	--	--

2. Доставка ще бъде направена в срок до 1 /един/ (с думи) календарен ден от подписването на договора.

(Не повече от 30 (тридесет) календарни дни)

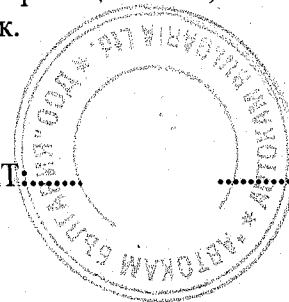
3. Предлагаме гаранционен срок 6 /шест/ (с думи) месеца от датата на подписване на предавателно-приемателния протокол.

(Не по-малко от 3 (три) месеца)

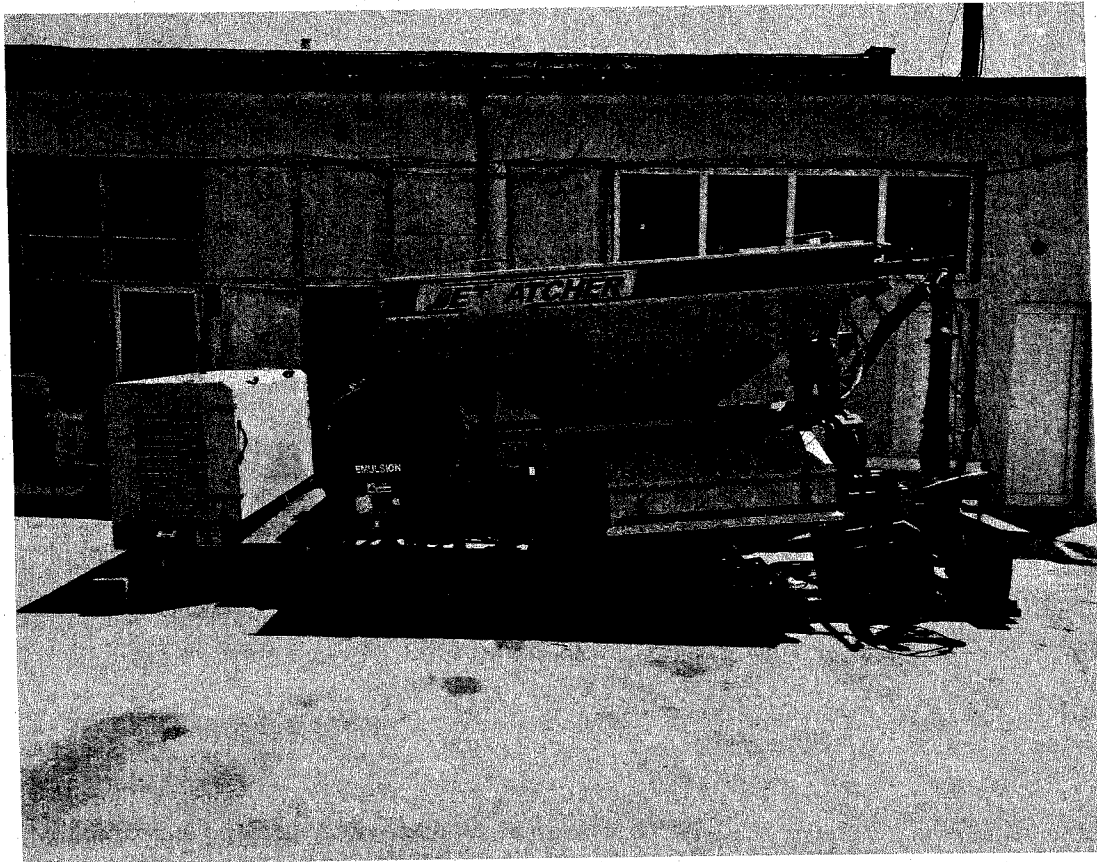
Съгласни сме валидността на нашето предложение да бъде 90 (деветдесет) дни, считано от крайния срок за получаване на офертите и ще остане обвързващо за нас, като може да бъде прието по всяко време преди изтичане на горния срок.

Дата 18.07.2016 г.

ПОДПИС И ПЕЧАТ:.....



**ОПИСАНИЕ НА УПОТРЕБЯВАНА МАШИНА (НАДСТРОЙКА) ЗА РЕМОНТ
НА АСФАЛТОВА НАСТИЛКА ПО ТЕХНОЛОГИЯ „ПЕЧМАТИК“
JETPATCHER 1000/4 SERIES**

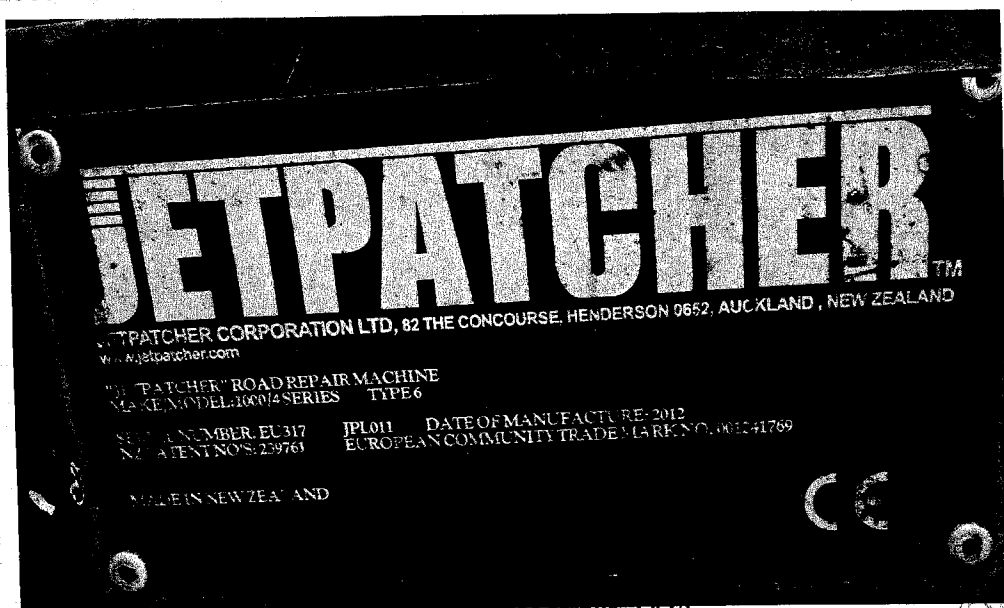


Описание

Употребявана надстройка произведена 2012 г.

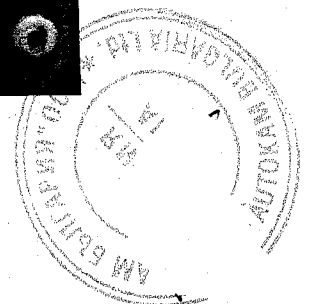
Марка: Jetpatcher

Модел: 1000 4 SERIES



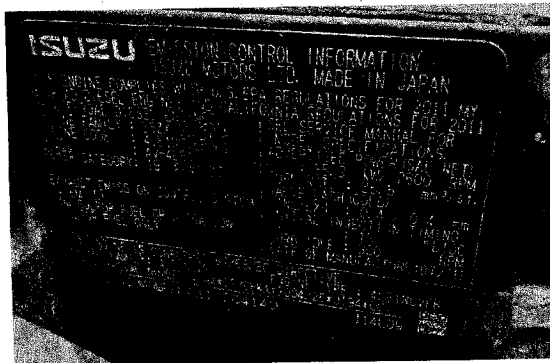
*Данните са зам-
чени, съгласно ч. 2,
ал. 2, т. 5 от ЗЗЛР*

„Автокам България“ ООД
1680 София, бул. България 102
БЦ „Белисимо“ оф. 12
Мобилен:
e-mail:
©

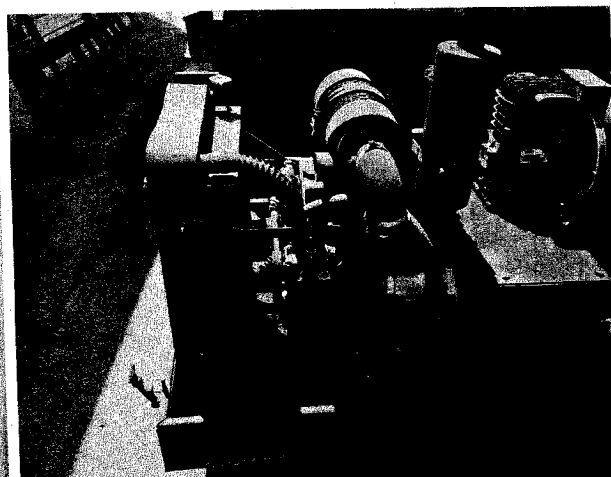
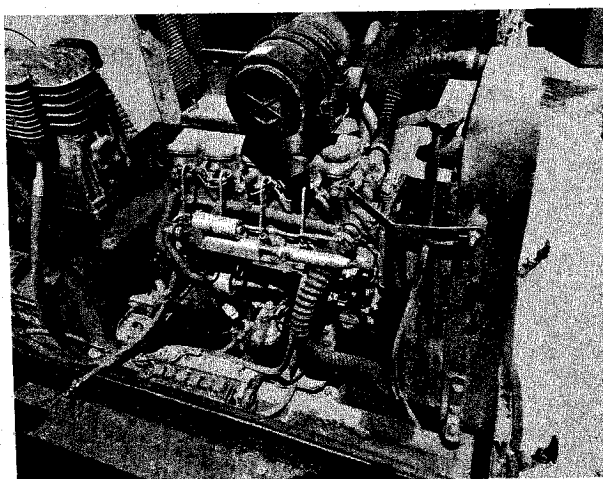
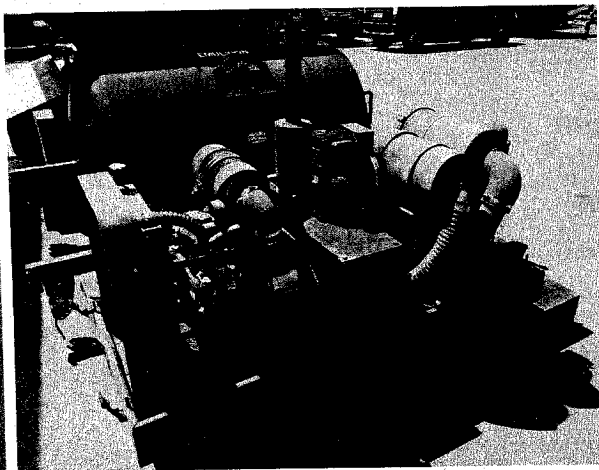
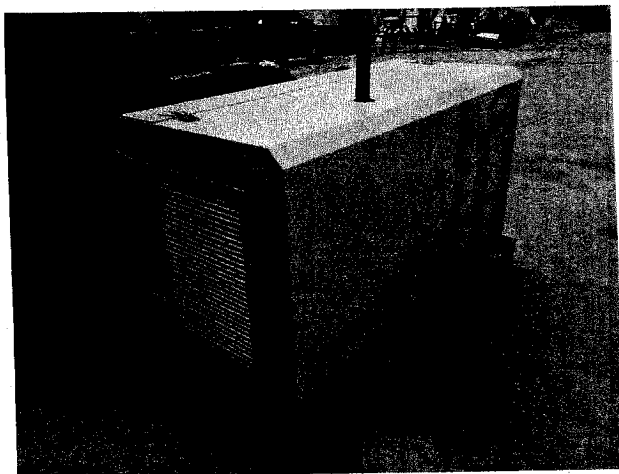


Автономен двигател:

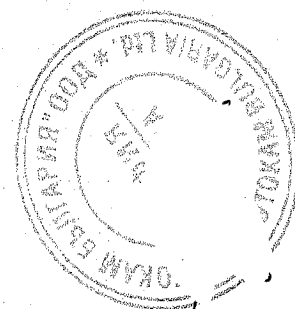
Тип дизелов, 4 цилиндров, редови с водно охлаждане и мощност 35,9 kW.



Разположен в двигателно отделение в най-предната част на надстройката покрит с демонтируеми капаци. Всички функции на надстройката се задвижват от двигателя; Ауспух вертикално разположен.

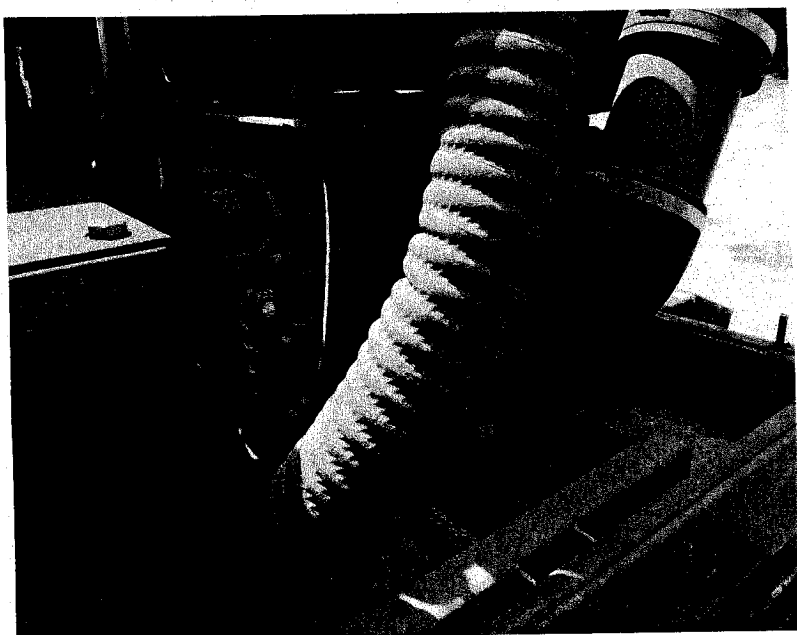


Данните са заличени, „Автокам България“ ООД
съгласно чл. 2, ал. 2, т. 5 1680 София, бул. България 102
от 3312 БЦ „Белисимо“ оф. 12
Мобилен:
e-mail: r

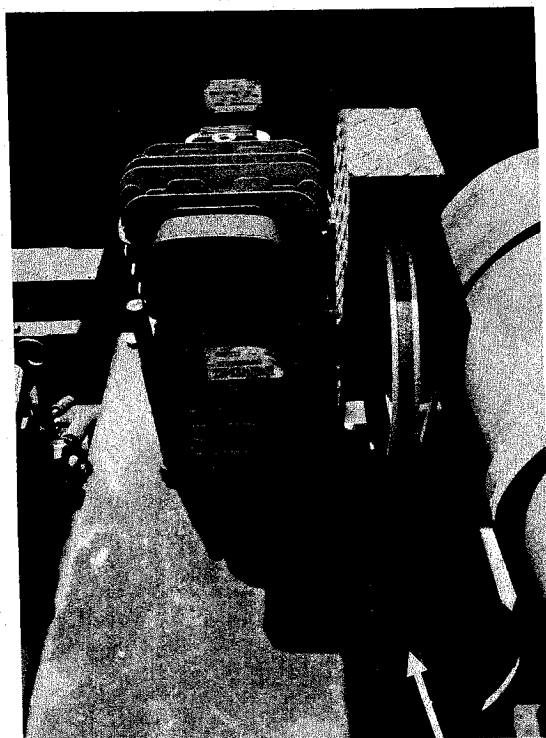


Два броя компресори:

Първи основен компресор за високо налягане 6 бара и дебит 500 л/мин управление основните функции.



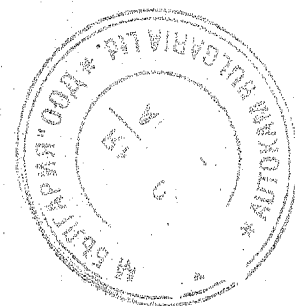
Втори допълнителен компресор за ниско налягане 3 бара и дебит 1000 м³/ч за подаване на материала от бункера.



Двата компресора се задвижват от автономния двигател на надстройката. Всички системи за управление на функциите с въздух имат манометри и ръчни клапани за регулиране на налягането и дебита.

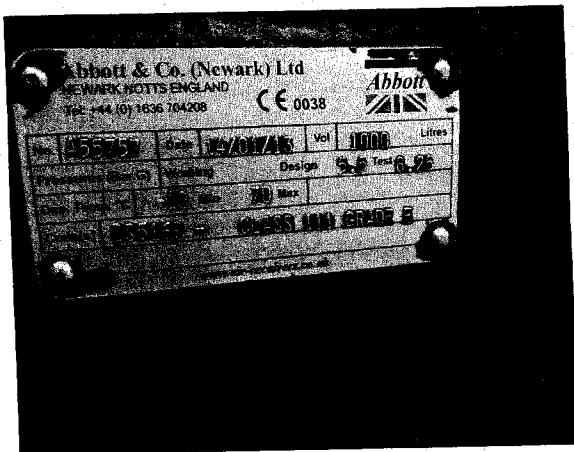
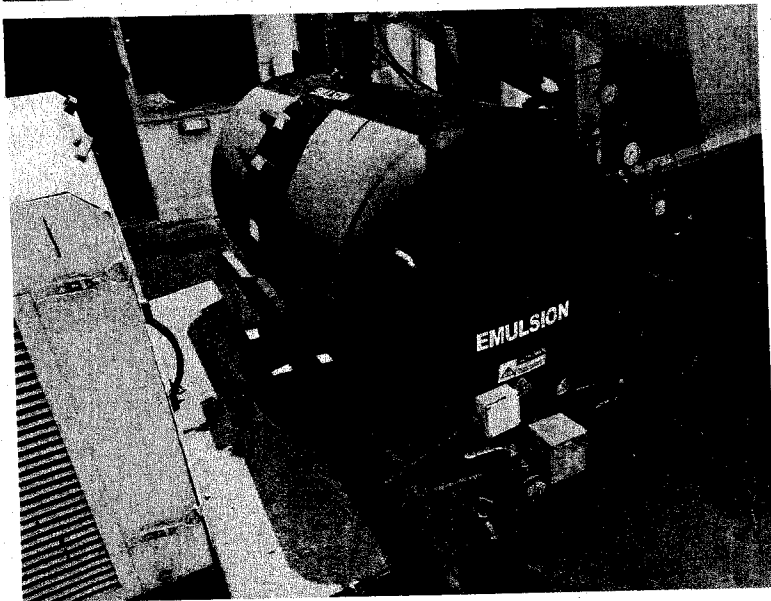
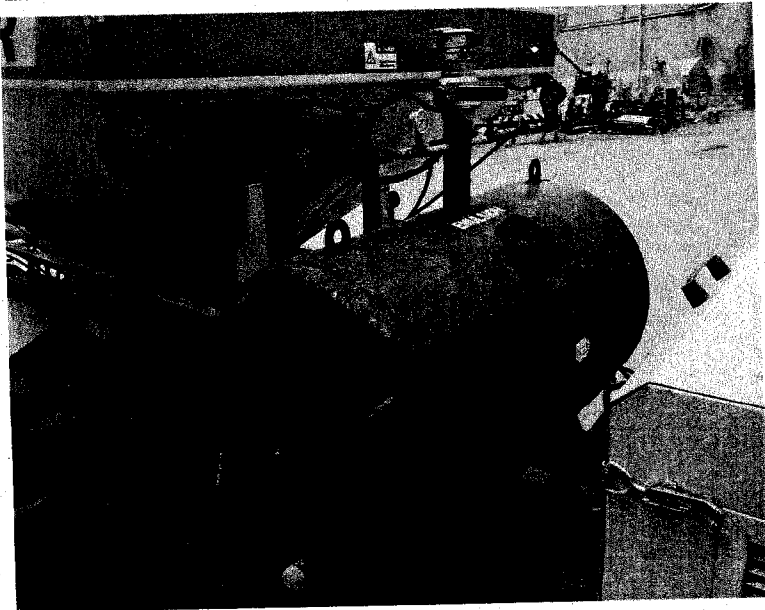
*Датумите са замесени,
съгласно ч. 2, ал. 2, т. 5
от 3310*

„Автокам България“ ООД
1680 София, бул. България 102
БЦ „Белисимо“ оф. 12
Мобилен:
e-mail:



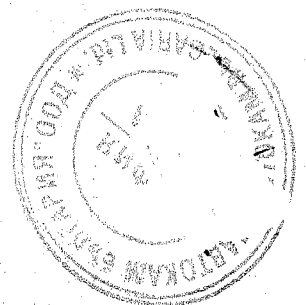
Резервоар за битумна емулсия:

Резервоар с обем 1000 литра, херметичен с гърловина и ревизионен отвор за почистване. Разположен между двигателното отделение и бункера за материал. Електрическо подгряване на битумната емулсия на 220V. Подаването на емулсията се осъществява чрез въздух под налягане.

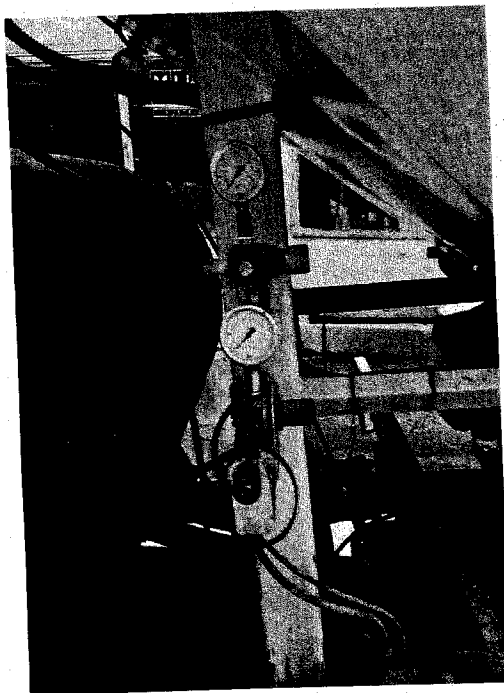
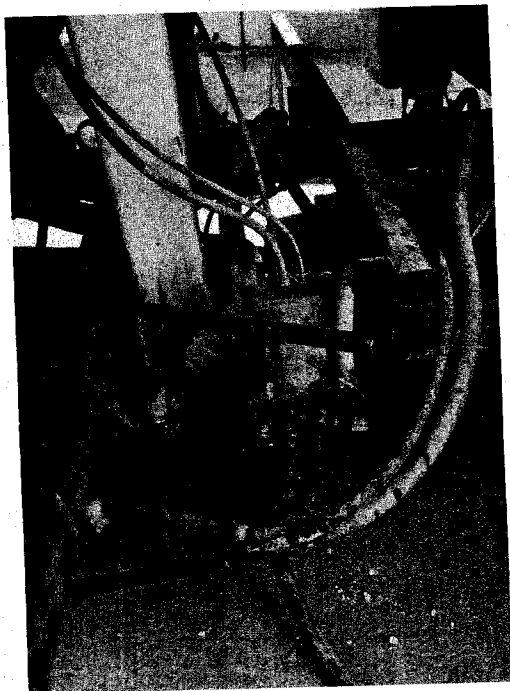


*Данните са записани,
съгласно чл. 2, ал. 2, т. 5
от ЗЗД*

„Автокам България“ ООД
1680 София, бул. България 102
БЦ „Белисимо“ оф. 12
Мобилен:
e-mail:

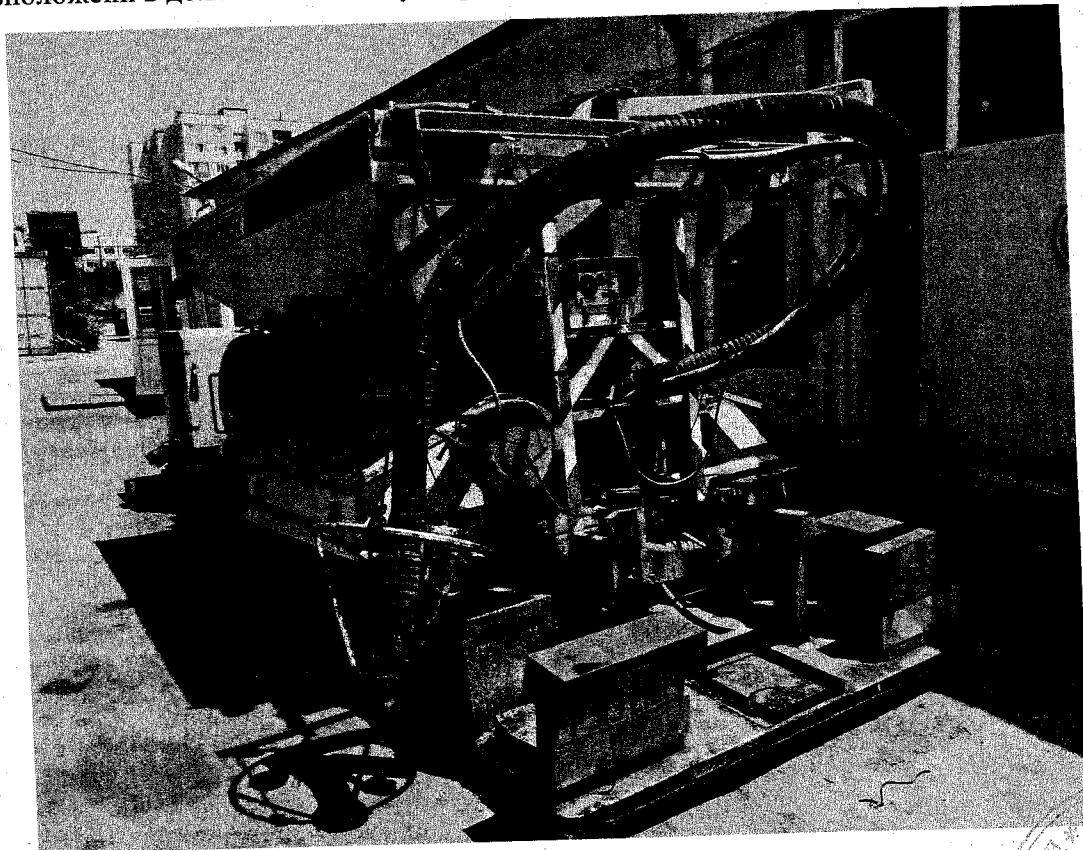


До резервоара има монтиран филтър за емулсията и манометър показващ налягането в резервоара с ръчен клапан за регулиране;



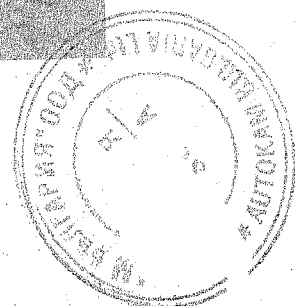
Бункер за материал:

Обем 4 куб.м. с два броя клапи чрез които се подава материал към работното рамо
разположени в долната част на бункера и работно рамо с маркуч за подаване на материала.



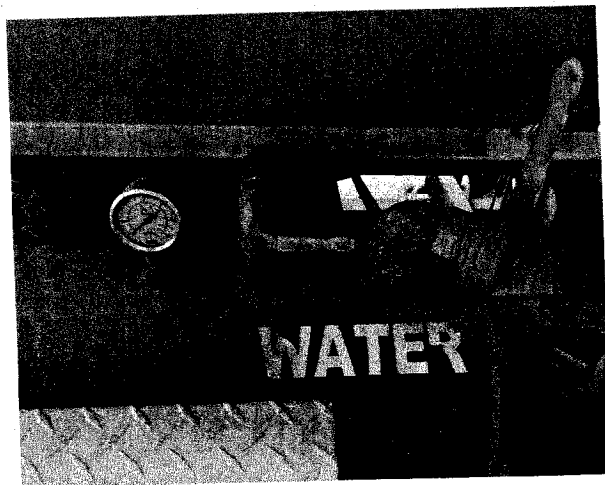
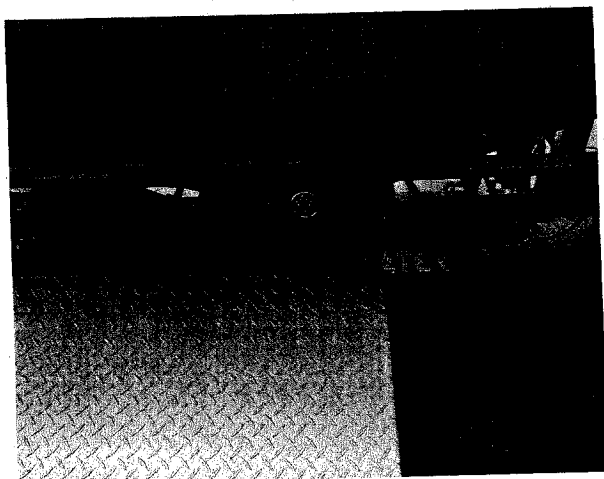
*Детнише са заложени,
сборно ч. 2, ас. 2, т. 5
от 3312*

„Автокам България“ ООД
1680 София, бул. България 102
БЦ „Белисимо“ оф. 12
Мобилен:
e-mail:



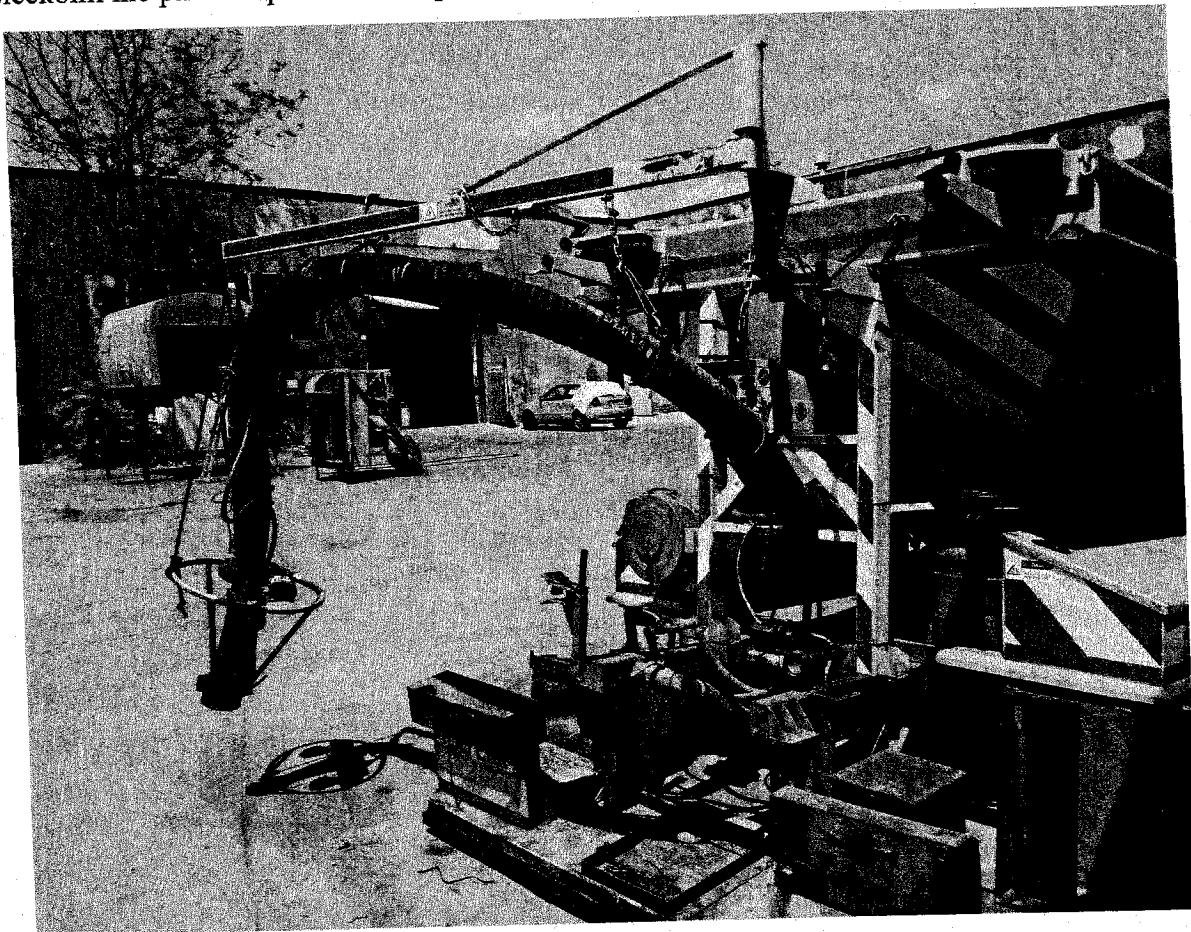
Резервоар за вода със система за оросяване на материала:

Обем 150 литра, херметичен с гъловина и манометър отчитащ налягането. Подаването на водата чрез въздух под налягане.



Задно работно рамо с маркуч за подаване на материала:

Маркуч за подаване на материала за ръчно кърпене на пукнатини по пътната настилка с дължина на маркуча 5000 мм, вътрешен диаметър на маркуча 75 мм. Маркуч – монтиран на телескопично рамо с ергономична ръкохватка и дюза за разпръскване на емулсия и материал.



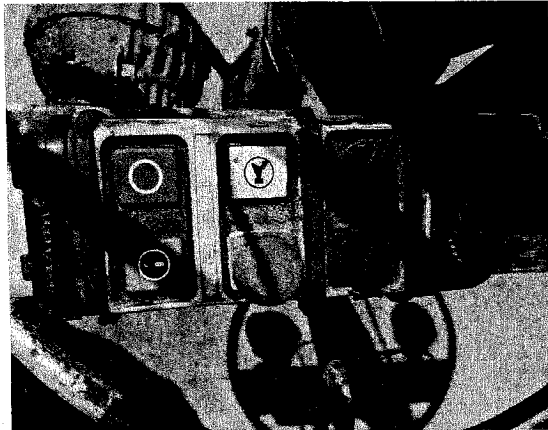
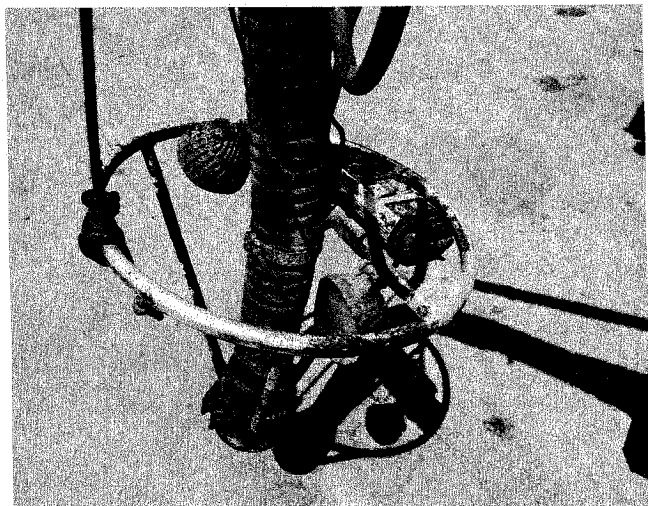
*Данните са зложени,
съгласно чл. 2, ал. 2, т. 5
от ЗЗЛД*

„Автокам България“ ООД
1680 София, бул. България 102
БЦ „Белисимо“ оф. 12
Мобилен:
e-mail:



Контролен пулт монтиран на работното рамо:

- включване/изключване подаването на материал;
- регулиране оборотите на дизеловия двигател;
- регулиране количеството на подаваната фракция;
 - аварийен стоп бутон спиращ всички функции;
 - регулиране дебита на въздуха
 - включване /изключване разпръскване вода
 - включване /изключване разпръскване емулсия



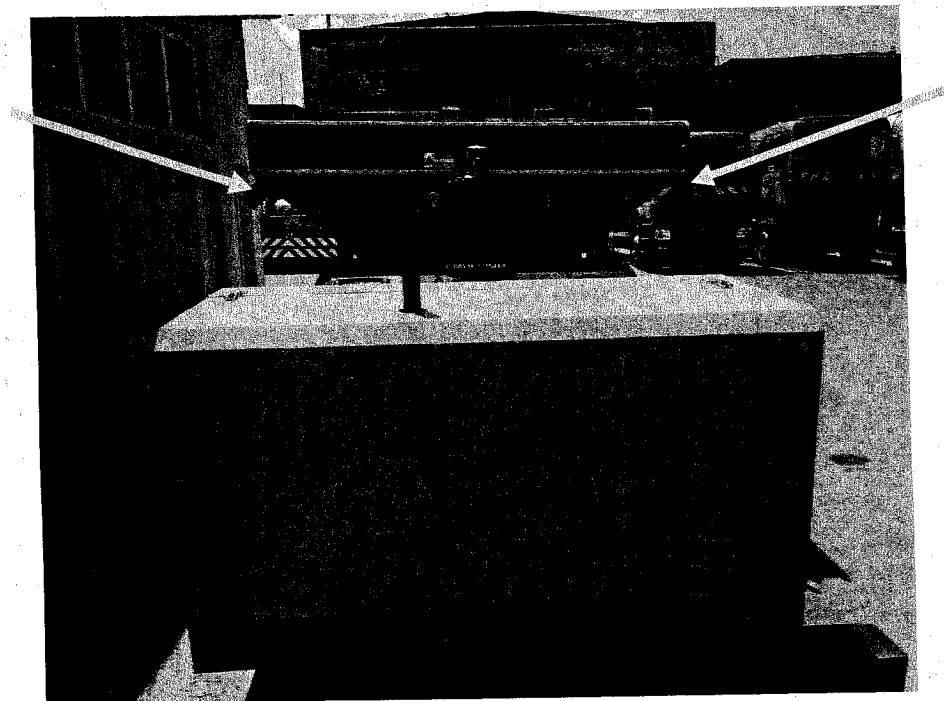
Контролен пулт за двигателя:

- контактен ключ за включване и изключване на дизеловия двигател и функция за подгриване;
- оборотомер;
- моточасовник;
- включване и изключване на светлината сигнализация на машината;
- датчик със светлина при загряване на температурата на охладителната течност и налягането на маслото на дизеловия двигател;

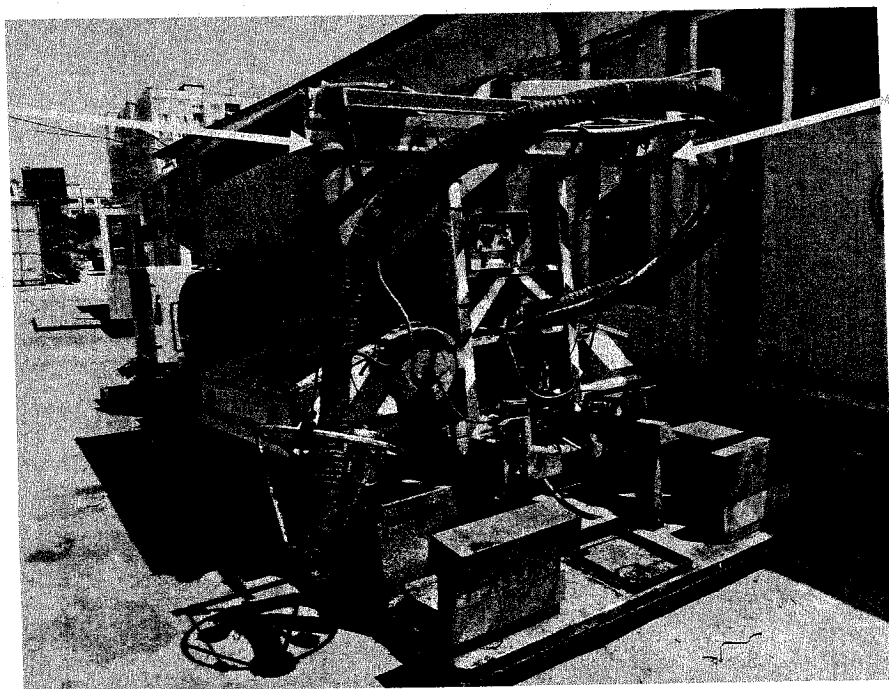


Светлинна сигнализация:

Два броя прожектори монтирани в горната предна част на бункера осветяващи двигателния отсек и резервоара за емулсия.

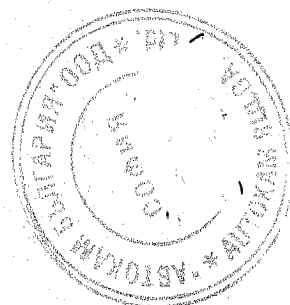


Два броя прожектори в задната лява и дясна части на бункера.

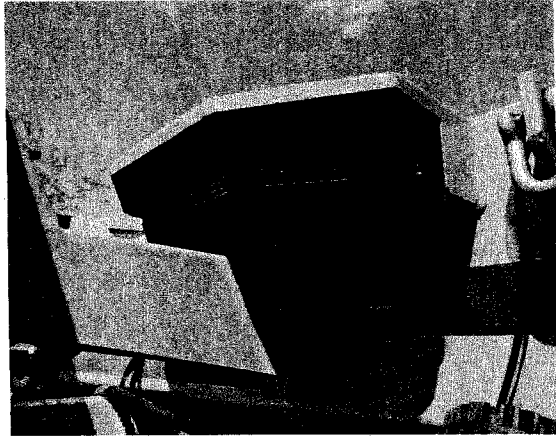


*Дажките са заштеди,
съгласно ч. 2, ал. 2, т. 5
от ЗЗЛД*

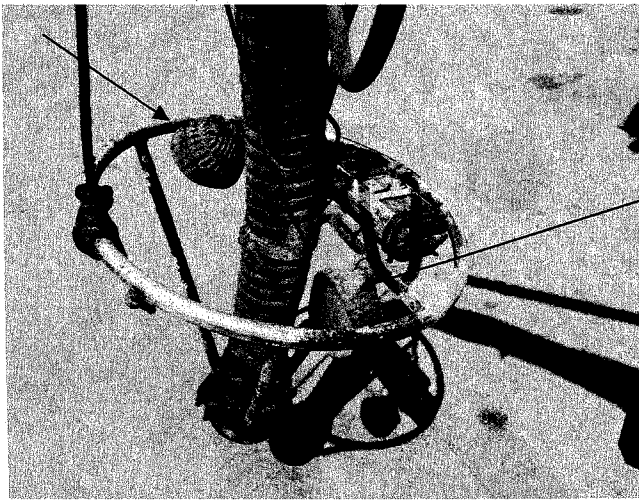
„Автокам България“ ООД
1680 София, бул. България 102
БЦ „Белисимо“ оф. 12
Мобилен
e-mail:



Допълнително монтирани „бягащи“ сигнални светлини в задната горна част лява и дясна части на бункера. Светоотразителни стикери и ленти.

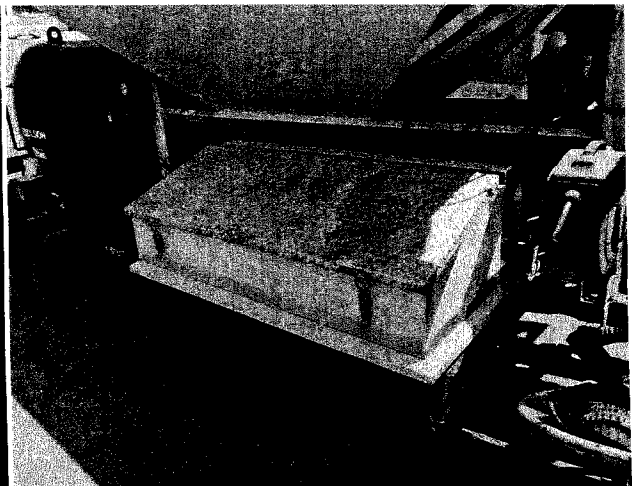
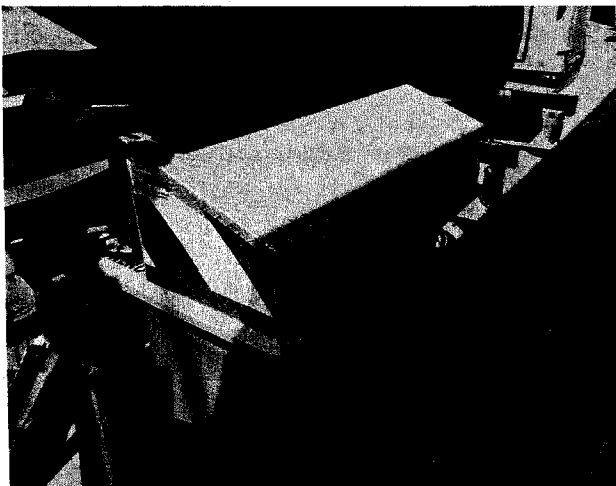


Два броя прожектори монтирани на работното рамо.



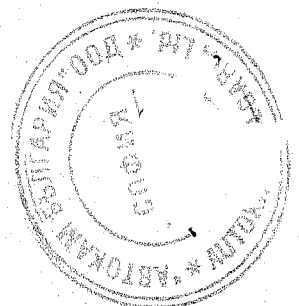
Допълнително оборудване:

Два сандъка за инструменти, метални с обем по 0,2 куб.м. монтиран от дясната и лявата страни на бункера.

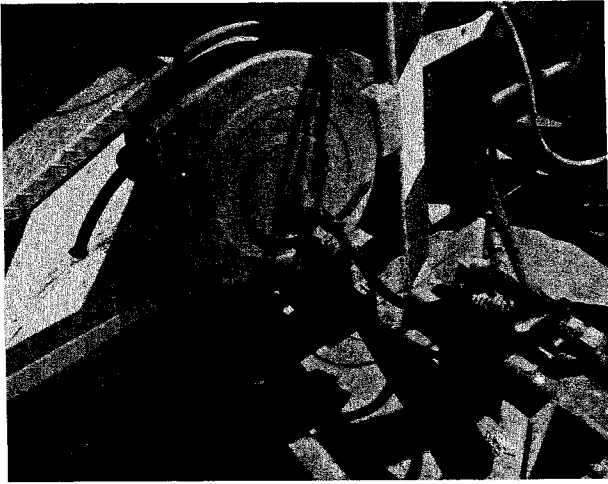


Данните са зашито,
свободно чл. 2, ал. 2, т. 5
от ЗЗЛД

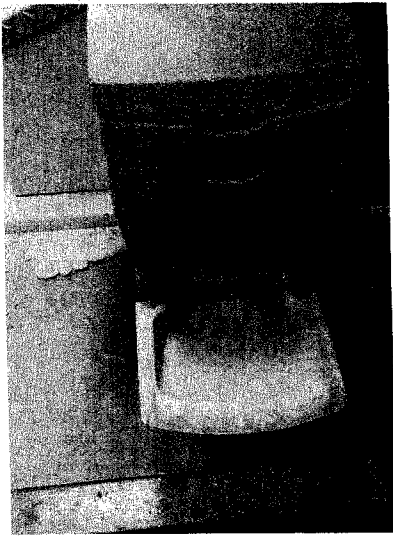
„Автокам България“ ООД
1680 София, бул. България 102
БЦ „Белисимо“ оф. 12
Мобилен: _____
e-mail: _____



Макара с маркуч 10 метра.



Бойлер за измиване с топла вода.



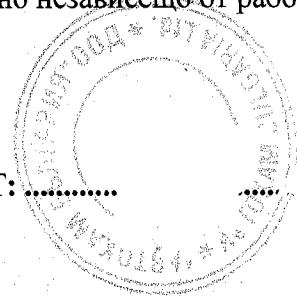
Монтаж върху базов автомобил:

Надстройката ще бъде монтирана върху базовия автомобил на Възложителя надеждно, отговаряйки на изискванията на закона за движение по пътищата и ще се монтира върху рамата на базовия автомобил чрез натрамник.

След монтажа на надстройката допълнително ще се монтират калници с калобрани, задни стопове с метални предпазни решетки и камера монтирана в задната част на надстройката с монитор в кабината на базовия автомобил за наблюдение работата на операторите. Работата и управлението на надстройката да бъде изцяло автономно независимо от работата на базовия автомобил.

Дата 18.07.2016 г.

ПОДПИС И ПЕЧАТ:



*Даренията са закупени,
съгласно чл. 2, ал. 2, т. 5 от
331Д*

„Автокам България“ ООД
1680 София, бул. България 102
БЦ „Белисимо“ оф. 12
Мобилен:
e-mail:



ОБЩИНА БЯЛА СЛАТИНА

3200 гр. Бяла Слатина, ул. "Климент Охридски" № 68; тел.: 0915/8-20-11; централа:
0915/8-26-55; факс: 915/8-29-14, e-mail: bslatina@mail.bg; www.byala-slatina.com

Приложение № 5

Наименование на Участника:	"Автокам България" ООД
Седалище по регистрация:	София 1680, бул. "България" 102, офис 12
ВІС:	
ІВАН:	
Банка:	
Булстат номер:	201484467
Точен адрес за кореспонденция:	Р.България, гр.София 1517, ул.Бесарабия №114 (държавна запд. пощенски код, улица, №)
Телефонен номер:	
Факс номер:	02 967 67 90
Лице за контакти:	Георги Иванов
e mail:	

Данните са заимствени,
съгласно ч. 42 и ч. 74 от
ДОПК във връзка с ч. 42,
ч. 5 от ЗОП

ДО
ОБЩИНА БЯЛА СЛАТИНА

Данните са заимствени, съгласно
ч. 2, ал 2, т. 5 от ЗЗД

ЦЕНОВО ПРЕДЛОЖЕНИЕ

Наименование на поръчката:	„Доставка на употребявана машина (надстройка) за ремонт на асфалтова настилка по технология „Печматик“, за нуждите на ОП „Чистота и строителство“ гр. Бяла Слатина“
----------------------------	---

УВАЖАЕМИ ГОСПОДА,

След като се запознахме с обявата и условията за участие, вкл. всички образци и проекта на договор, получаването на които потвърждаваме с настоящото, правим следното ценово предложение:

Цена за доставка на употребявана машина (надстройка) /доставка франко обект на Възложителя/: 37 777,77 лева /тридесет и седем хиляди седемстотин седемдесет и седем лева и седемдесет и седем стотинки/ без ДДС.



Цена за доставка на употребявана машина (надстройка) /доставка франко обект на Възложителя/ 45 333,32 лева / четиридесет и пет хиляди триста тридесет и три лева и тридесет и две стотинки / с ДДС.

Съгласни сме валидността на нашето предложение да бъде 90 (деветдесет) дни, считано от крайния срок за получаване на офертите и ще остане обвързващо за нас, като може да бъде прието по всяко време преди изтичане на горния срок.

До подписване на двустранен договор, това предложение, заедно с писменото потвърждение от Ваша страна (известие за възлагане на договора) формират обвързващо споразумение между двете страни.

Дата 18.07.2016 г.

ПОДПИС И ПЕЧАТ:.....



Подпис:

Дата 18.07.2016 г.

Име и фамилия Георги Иванов

Длъжност управител

Наименование на участника "Автокам България" ООД