



ОБЩИНА БЯЛА СЛАТИНА

3200 гр. Бяла Слатина, ул. „Климент Охридски“ № 68; тел.: 0915/8-20-11;
 централа: 0915/8-26-55; факс: 0915/8-29-14, e-mail: bslatina@mail.bg; www.byala-slatina.com

ДОГОВОР ЗА ПРОЕКТАНСКИ УСЛУГИ

№ ПРСР-27, 30.09.2016 г.

Днес, 30.09.....2016 год. в град Бяла Слатина, съгласно Решение № 11.2./15.09.2016 г. на Кмета на Община Бяла Слатина за определяне на изпълнител на обществена поръчка с предмет: „Изготвяне на инвестиционни проекти във фаза „работни“ и упражняване на авторски надзор по време на строителството, във връзка с подготовката на община Бяла Слатина за кандидатстване по „Програма за развитие на селските райони 2014-2020 г.“ по обособени позиции: Обособена позиция №1 „Реконструкция и изграждане на нови участъци на част от вътрешната водопроводна мрежа на селата Галиче, Габаре, Попица, Соколаре и Алтимир, Община Бяла Слатина“, Обособена позиция №2 „Възстановяване на участък от път VRC1014, минаващ през с.Соколаре, Община Бяла Слатина“, Обособена позиция №3 „Реконструкция и рехабилитация на съществуващи улици и тротоари, съоръжения и принадлежностите към тях на територията на гр. Бяла Слатина“, за Обособена позиция №1 „Реконструкция и изграждане на нови участъци на част от вътрешната водопроводна мрежа на селата Галиче, Габаре, Попица, Соколаре и Алтимир, Община Бяла Слатина“, и на основание чл. 112, ал. 1 от ЗОП, между:

1. ОБЩИНА БЯЛА СЛАТИНА, със седалище и адрес на управление: гр.Бяла Слатина, ул.„Климент Охридски“ № 68 с ЕИК: 000193058, представлявана от инж. Иво Ценов Цветков – Кмет на Община Бяла Слатина и Директор Дирекция „Бюджет и счетоводство“ Татяна Иванова Пеняшка, наричани за краткост **ВЪЗЛОЖИТЕЛ**

и
 2. „Ар Си Дизайн“ ЕООД, със седалище и адрес на управление: гр. София, бул. „Джавахарлал Неру“ № 29, Мини МОЛ Люлин, ет. 2, офис 2, Идентификационен номер / ЕИК 131491257, представлявано от Боян Борисов - Управител, наричано по-долу **ИЗПЪЛНИТЕЛ**,

се сключи настоящият договор, за следното:

Всички подписи в настоящият договор са тайнени, съгласно чл. 2, ал. 2, т. 5 от ЗЗЛД



ОБЩИНА БЯЛА СЛАТИНА

3200 гр. Бяла Слатина, ул. „Климент Охридски“ № 68; тел.: 0915/8-20-11;
централа: 0915/8-26-55; факс: 0915/8-29-14, e-mail: bslatina@mail.bg; www.byala-slatina.com

РАЗДЕЛ I. ПРЕДМЕТ НА ДОГОВОРА

Чл.1 /1./ ВЪЗЛОЖИТЕЛЯТ възлага, а ИЗПЪЛНИТЕЛЯТ приема да изпълни, при условията на настоящия договор, Техническата спецификация на ВЪЗЛОЖИТЕЛЯ (приложение №: 1 към настоящия договор), Техническото и Ценово предложение на ИЗПЪЛНИТЕЛЯ (приложение №: 2 и приложение №: 3 към настоящия договор) услуга с предмет изготвяне на инвестиционни проекти във фаза "работни" и упражняване на авторски надзор, във връзка с подготовката на община Бяла Слатина за кандидатстване по "Програма за развитие на селските райони 2014-2020 г." по обособена позиция: Обособена позиция №1 „Реконструкция и изграждане на нови участъци на част от вътрешната водопроводна мрежа на селата Галиче, Габаре, Попица, Соколаре и Алтимир, Община Бяла Слатина“/ Обособена позиция №2 „Възстановяване на участък от път VRC1014, минаващ през с.Соколаре, Община Бяла Слатина“/ Обособена позиция №3 „Реконструкция и рехабилитация на съществуващи улици и тротоари, съоръжения и принадлежностите към тях на територията на гр. Бяла Слатина“, включително съдействие при съгласуване на проектите със съответните контролни органи в случаите, в които се изисква.

РАЗДЕЛ II. ЦЕНА И НАЧИН НА ПЛАЩАНЕ

Чл. 2. (1) ВЪЗЛОЖИТЕЛЯТ ще заплати на ИЗПЪЛНИТЕЛЯ възнаграждение в размер на 191 990 лв. (сто деветдесет и една хиляди деветстотин и деветдесет лева) без ДДС, съответно 230 388 лв. (двеста и тридесет хиляди триста осемдесет и осем лева) с ДДС, формирано както следва:

1. За изготвяне на инвестиционен проект във фаза „работен“: 156 990 лв. (сто петдесет и шест хиляди деветстотин и деветдесет лева) без ДДС, съответно 188 388 лв. (сто осемдесет и осем хиляди триста осемдесет и осем лева) с ДДС;

2. За упражняване на авторски надзор: 35 000 лв. (тридесет и пет хиляди лева) без ДДС, съответно 42 000 лв. (четиридесет и две хиляди лева) с ДДС;

(2) Цената на договора по ал. 1 е окончателна и не подлежи на промяна, освен в следните случаи:

1. по приложимите случаи съгласно Закона за обществените поръчки

или

1. при одобрение на проекта и сключване на договор за отпускане на финансова помощ, Държавен фонд „Земеделие“, не одобри за финансиране отделни дейности, се намалява обхвата на инвестиционния проект; или

2. при одобрение на проекта и сключване на договор за отпускане на финансова



ОБЩИНА БЯЛА СЛАТИНА

3200 гр. Бяла Слатина, ул. „Климент Охридски“ № 68; тел.: 0915/8-20-11;
централа: 0915/8-26-55; факс: 0915/8-29-14, e-mail: bslatina@mail.bg; www.byala-slatina.com

помощ, Държавен фонд „Земеделие“, редуцира размера на възнаграждението по настоящия договор, което обстоятелство намери отражение в таблицата с одобрените разходи към договора за отпускане на финансова помощ; или

3. сключване на Анекс между община Бяла Слатина и ДФЗ, към договор за отпускане на финансова помощ, съгласно който се редуцира размера на възнаграждението по настоящия договор, което обстоятелство намери отражение в таблицата с одобрените разходи към Анекса.

Чл. 3. (1). Възнаграждението по чл. 2, ал. 1 от настоящия договор се изплаща по следния ред:

а/ Заплащане на възнаграждение за изготвяне на работен проект:

а.а./ 10 /десет/ % междинно плащане на цената за изготвяне на работния проект се извършва в срок до 30 /тридесет/ календарни дни, считано от изпълнение на следните кумулативно дадени условия: а). Изработени работни проекти, приети от Възложителя с двустранен приемо-предавателен протокол без възражения по изпълнението; б). Представена от ИЗПЪЛНИТЕЛЯ надлежно оформена фактура - оригинал.

а.б./ 90 /деветдесет/ % окончателно плащане на цената за изготвяне на работния проект се извършва в срок до 31.01.2017 г.

б/ Заплащане на възнаграждение за упражняване на авторски надзор:

б.а./ 100 /сто/ % окончателно плащане на цената за упражняване на авторски надзор се извършва в срок до 30 /тридесет/ календарни дни, считано от изпълнение на следните кумулативно дадени условия, но не по-рано от 31.01.2017 г.: а). Приключили дейности по упражняване на авторски надзор, приети от Възложителя с двустранен приемо-предавателен протокол без възражения по изпълнението; б) Въведен в експлоатация обект съгласно действащия в страната ред, удостоверено с надлежен документ; в). Представена от ИЗПЪЛНИТЕЛЯ надлежно оформена фактура - оригинал.

(2) Плащанията по чл. 3, ал. 1 се извършват в лева, с платежно нареждане чрез банков превод, по банкова сметка на ИЗПЪЛНИТЕЛЯ.

IBAN

BIC:

Банка:

(3) Във фактурите, издавани от ИЗПЪЛНИТЕЛЯ, задължително се посочва текст указващ, че предоставените услуги (посочва се предметът на услугата) и данни за източника на финансиране. При липса на някой от изискуемите реквизити, ВЪЗЛОЖИТЕЛЯТ има право да откаже извършването на плащането до представяне на фактура, съответстваща на изискванията. В този случай, срокът за извършване на плащане към ИЗПЪЛНИТЕЛЯ започва да тече от датата на представяне на фактура, съответстваща на изискванията.

(4) ИЗПЪЛНИТЕЛЯТ е длъжен да уведоми ВЪЗЛОЖИТЕЛЯ при промяна на банковата си сметка, седалище и адрес на управление или постоянен адрес в срок до 5

Данните са заимствени, съгласно чл. 72 и чл. 74 от ДОПК във връзка с чл. 42, ал. 5 от ЗОП



ОБЩИНА БЯЛА СЛАТИНА

3200 гр. Бяла Слатина, ул. „Климент Охридски“ № 68; тел.: 0915/8-20-11;
централа: 0915/8-26-55; факс: 0915/8-29-14, e-mail: bslatina@mail.bg; www.byala-slatina.com

(пет) дни от промяната. В случай че ИЗПЪЛНИТЕЛЯТ не уведоми ВЪЗЛОЖИТЕЛЯ в този срок, счита се, че плащанията са надлежно извършени.

(5) ИЗПЪЛНИТЕЛЯТ поддържа точно и систематизирано деловодство, както и пълна и точна счетоводна и друга отчетна документация за извършените услуги, позволяващо да се установи дали разходите са действително направени във връзка с изпълнението на договора.

(6) Когато ИЗПЪЛНИТЕЛЯТ е сключил договор/договори за подизпълнение, ВЪЗЛОЖИТЕЛЯТ извършва плащане към него, след като бъдат представени доказателства, че ИЗПЪЛНИТЕЛЯТ е заплатил на подизпълнителя/подизпълнителите за изпълнените от тях работи, които са приети по реда на настоящия договор.

(7) Когато ИЗПЪЛНИТЕЛЯТ е сключил договор/договори за подизпълнение, работата на подизпълнителите се приема от ВЪЗЛОЖИТЕЛЯ в присъствието на ИЗПЪЛНИТЕЛЯ и подизпълнителя.

(8) В случай, че финансиращият орган одобри сума по-малка от посочената в чл. 2 от настоящия договор, Възложителят ще изплати на Изпълнителя възнаграждение само до размера до одобрените от финансиращия орган суми.

(9) В случай, че финансиращият орган по проекта не одобри платени от Възложителя разходи, констатирани като неправомерно изплатени суми, в резултат на несвършена или некачествено изпълнена работа, изпълнителят възстановява съответните дължими суми в едно с размера на наложените санкции, в срок от 10 работни дни от получаване на искане за това от Възложителя.

РАЗДЕЛ III. СРОК НА ДЕЙСТВИЕ

Чл. 4. (1) Настоящият договор влиза в сила от датата на подписването му.

(2) Срокът за изготвяне на инвестиционния проект във фаза работен проект с подробни количествено-стойностни сметки по съответните части - до 15 (петнадесет) календарни дни от датата на възлагателното писмо с необходимите изходни данни за обекта и ще бъде окончателно определен съгласно предложението на участника, избран за изпълнител до датата на предаването на изготвения инвестиционен проект в **Община Бяла Слатина**, за което се подписва приемателно - предавателен протокол между представители на Възложителя и Изпълнителя, но не по-късно от един ден от датата на прием по мярката, за която се кандидатства.

Срокът е приложим и в сила само ако е получено възлагателно писмо за стартиране. Възлагателното писмо, се счита за получено, когато има потвърждение за това от Изпълнителя, чрез обратна разписка, ако е получено по пощата или чрез куриерска служба; чрез обратна електронна поща, ако е получено по електронната поща посочена



ОБЩИНА БЯЛА СЛАТИНА

3200 гр. Бяла Слатина, ул. „Климент Охридски“ № 68; тел.: 0915/8-20-11;
централа: 0915/8-26-55; факс: 0915/8-29-14, e-mail: bslatina@mail.bg; www.byala-slatina.com

в офертата; чрез потвърждение за получаване по факс, ако е получено чрез електронно устройство (факс).

Проектите се предават от изпълнителя на Възложителя в 6 /шест/ екземпляра на хартия и 2 /два/ на магнитен носител (CD) за разглеждане и приемане. Предаването на проектите се извършва в административната сграда на Община Бяла Слатина.

(3) Срокът за упражняване на авторски надзор е за целия срок за изпълнение на строително-монтажните работи / подписване на Протокол обр. 2 към Наредба № 3 за съставяне на актове и протоколи по време на строителството (ДВ бр. 72 от 2003 г.) за откриване на строителната площадка на обекта до завършване на строително-монтажните работи и въвеждане на обекта в експлоатация/ и започва да тече от изпращане на възлагателното писмо. Срокът е приложим и в сила само ако е получено възлагателно писмо за стартиране. Възлагателното писмо, се счита за получено, когато има потвърждение за това от Изпълнителя, чрез обратна разписка, ако е получено по пощата или чрез куриерска служба; чрез обратна електронна поща, ако е получено по електронната поща посочена в офертата; чрез потвърждение за получаване по факс, ако е получено чрез електронно устройство (факс).

(4) Приемането на изпълнението на извършената услуга по чл. 1 се осъществява от определени от страна на **ВЪЗЛОЖИТЕЛЯ** и **ИЗПЪЛНИТЕЛЯ** лица.

(5) Приемането на изпълнението се удостоверява с подписване от лицата по ал. 3 на двустранен приемо-предавателен протокол. При приемане на изпълнението, **ВЪЗЛОЖИТЕЛЯТ** е длъжен да направи възраженията си относно качеството и/или количеството на изпълнението.

РАЗДЕЛ IV. ПРАВА И ЗАДЪЛЖЕНИЯ НА СТРАНИТЕ

Чл. 5. (1) **ВЪЗЛОЖИТЕЛЯТ** се задължава:

1. Да заплати на **ИЗПЪЛНИТЕЛЯ** дължимото му по настоящия договор възнаграждение в указания срок;

2. Да предостави на разположение на **ИЗПЪЛНИТЕЛЯ** всички документи и данни необходими за изпълнение на предмета на настоящия договор;

3. Да осигурява необходимото административно и техническо съдействие за изпълнение на настоящия договор;

4. Да уведоми писмено **ИЗПЪЛНИТЕЛЯ** в предвидените в този договор случаи.

5. При поискване от **ИЗПЪЛНИТЕЛЯ** и със съдействието на **ВЪЗЛОЖИТЕЛЯ** да уточнява въпросите, свързани с извършването на услугите по този договор, в рамките на 2 работни дни.

6. По искане на **ИЗПЪЛНИТЕЛЯ** или по своя инициатива, да организира съвместни срещи между **ИЗПЪЛНИТЕЛЯ** и общинската администрация, отговорна за съгласуване и изпълнение на инвестиционния проект по въпроси, свързани с предмета на настоящия договор.



ОБЩИНА БЯЛА СЛАТИНА

3200 гр. Бяла Слатина, ул. “Климент Охридски” № 68; тел.: 0915/8-20-11;
центра: 0915/8-26-55; факс: 0915/8-29-14, e-mail: bslatina@mail.bg; www.byala-slatina.com

(2) ВЪЗЛОЖИТЕЛЯТ има право:

1. Да проверява изпълнението на този договор във всеки момент от изпълнението му относно качество, количества, стадии на изпълнение, технически параметри, по начин, незатрудняващ работата на **ИЗПЪЛНИТЕЛЯ**;

2. Да изиска от **ИЗПЪЛНИТЕЛЯ** да изпълнява в срок и без отклонения съответните дейности съгласно Техническата спецификация на обществената поръчка, както и да изисква от него информация за извършената работа във всеки един момент;

3. Да прави рекламации при установяване на некачествена работа, която не е в съответствие с техническата спецификация и с техническото предложение на **ИЗПЪЛНИТЕЛЯ**, като при установяване на грешки и непълноти в инвестиционния проект, да изиска същите да бъдат отстранени от Изпълнителя без допълнително заплащане, в срок до 5 (пет) работни дни, считано от получаването на писмени предписания за поправки и допълнения.

4. Да задържи съответната част от гаранцията за изпълнение при неизпълнение от страна на **ИЗПЪЛНИТЕЛЯ** на клаузи от договора и да получи неустойка в размера, определен в чл.13, ал. 1 от този договор.

5. **ВЪЗЛОЖИТЕЛЯТ** гарантира конфиденциалност при използването на предоставените от **ИЗПЪЛНИТЕЛЯ** документи по договора, като не ги предоставя на трети лица, освен, ако тези трети лица имат законово основание за получаването на документите.

(3) ИЗПЪЛНИТЕЛЯТ има право:

1. Да получи уговореното възнаграждение съгласно чл. 2 и чл. 3 от настоящия договор;

2. Да иска от **ВЪЗЛОЖИТЕЛЯ** съдействие, информация и документи, необходими му за качествено извършване на дейностите по чл. 1 от настоящия договор;

3. Да спре временно изпълнението на възложената работа при липса на съдействие и информация от страна на **ВЪЗЛОЖИТЕЛЯ**, необходими му за качествено извършване на дейностите по чл. 1.

(4) ИЗПЪЛНИТЕЛЯТ се задължава:

1. Да извърши услугите качествено и в срок, според изискванията на **ВЪЗЛОЖИТЕЛЯ**, както и да изпълнява всичките му нареждания по предмета на договора.

2. Да разработи проекта в съответствие със заданието за проектиране на **ВЪЗЛОЖИТЕЛЯ**, срока за изпълнение и действащите нормативни разпоредби в Р. България, както и да упражнява авторски надзор в съответствие с действащата нормативна уредба.

3. Да организира и проведе всички необходими действия по съгласуване и одобряване на инвестиционния проект с цел получаване на разрешение за строеж. При констатиране на пропуски на представения за одобрение проект от компетентните органи, след писмено уведомяване от **ВЪЗЛОЖИТЕЛЯ**, **ИЗПЪЛНИТЕЛЯТ** е длъжен да отстрани същите за своя сметка в рамките на 5 работни дни от получаване на



ОБЩИНА БЯЛА СЛАТИНА

3200 гр. Бяла Слатина, ул. „Климент Охридски“ № 68; тел.: 0915/8-20-11;
централа: 0915/8-26-55; факс: 0915/8-29-14, e-mail: bslatina@mail.bg; www.byala-slatina.com

уведомлението.

4. Да извършва за своя сметка всички допълнително възникнали работи за проектиране, вследствие допуснати от него пропуски и грешки. Отстраняването на пропуските/грешките са за сметка на ИЗПЪЛНИТЕЛЯ и се извършват в рамките на 5 дни.

5. Да поддържа точно и систематизирано деловодство, счетоводство и отчетност във връзка с извършваните дейности по чл. 1.

6. Да положи необходимата грижа за качествено извършване на услугите по договора, като се стреми те да бъдат извършени по най-високите стандарти на професионална компетентност, етичност и почтеност.

7. Да не възлага изпълнението на услугите по този договор или на части от него на трети лица.

8. Да осигури на ВЪЗЛОЖИТЕЛЯ и на всяко лице, упълномощено от него, достъп по всяко приемливо време до документацията, свързана с извършените услуги, за извършване на проверки и изготвяне на копия, за времето на изпълнение на договора и след това.

9. Изпълнителят не може да съобщава по никакъв повод на което и да е лице или организация поверителна информация, която му е предоставена или която е придобил по друг начин, нито да оповестява каквато и да е информация, свързана с препоръките, формулирани в процеса на извършване на услугите или в резултат от него. Освен това, не може да използва в ущърб на ВЪЗЛОЖИТЕЛЯ информация, която му е предоставена или е получил в резултат на извършени от него в процеса и за целите на изпълнението на договора проучвания, оценки и изследвания.

10. Да действа лоялно и безпристрастно като доверен съветник на ВЪЗЛОЖИТЕЛЯ в съответствие с правилата на професионалната етика на професията, към която принадлежи и с необходимата дискретност. ИЗПЪЛНИТЕЛЯТ е длъжен да се въздържа от публични изявления относно характера на проекта и дейността, която извършва, ако не е изрично упълномощен от ВЪЗЛОЖИТЕЛЯ, както и от дейности, които влизат в противоречие със задълженията му по настоящия договор. ИЗПЪЛНИТЕЛЯТ не може да обвързва ВЪЗЛОЖИТЕЛЯ по какъвто и да е начин без предварително изрично съгласие от негова страна и е длъжен, когато това е необходимо, да декларира ясно това свое задължение пред трети страни.

11. Да предостави възможност на компетентните органи, националните одитиращи власти, Европейската комисия, Европейската служба за борба с измамите, Европейската сметна палата, Съвета за координация в борбата с правонарушенията, засягащи финансовите интереси на Европейските общности, Република България и външните одитори да извършват проверки чрез разглеждане на документацията или чрез проверки на мястото на изпълнението на проекта и да извършват пълен одит, ако е нужно, въз основа на оправдателни документи за отчетеното, счетоводни документи и всякакви други документи, имащи отношение към финансирането на проекта.

12. Да изпълнява мерките и препоръките, съдържащи се в докладите от проверки на място;



ОБЩИНА БЯЛА СЛАТИНА

3200 гр. Бяла Слатина, ул. „Климент Охридски“ № 68; тел.: 0915/8-20-11;
централа: 0915/8-26-55; факс: 0915/8-29-14, e-mail: bslatina@mail.bg; www.byala-slatina.com

13. Да спазва изискванията за изпълнение на мерките за информация и публичност по проекти, финансирани със средства от европейския съюз.

14. Да предприеме съответните действия и да осигури визуалната идентификация на предоставените услуги /Лого на ЕС с информация за източника на финансиране/. Тези действия трябва да съответстват на правилата, публикувани от Европейската Комисия

15. Да следи и докладва за нередности при изпълнението на договора. В случай на установена нередност, ИЗПЪЛНИТЕЛЯТ е длъжен да възстанови на ВЪЗЛОЖИТЕЛЯ всички неправомерно изплатени суми, заедно с дължимите лихви.

16. Да информира ВЪЗЛОЖИТЕЛЯ за възникнали проблеми при изпълнението на договора и за предприетите мерки за тяхното разрешаване;

17. След изпълнението на договора да предаде на ВЪЗЛОЖИТЕЛЯ всички материали и документи, които са придобити, съставени или изготвени от него във връзка с дейностите в изпълнение на договора. ИЗПЪЛНИТЕЛЯТ може да задържи копия от тези документи и материали, но няма право да ги използва за цели, несвързани с договора без изричното писмено съгласие на ВЪЗЛОЖИТЕЛЯ.

18. Да сключи договор/договори за подизпълнение с посочените в офертата му подизпълнители в срок от 5 дни от сключване на настоящия договор и да предостави оригинален екземпляр на ВЪЗЛОЖИТЕЛЯ в 3-дневен срок.

19. Да спазва задълженията за осигуряване на информация и комуникация, съгласно „Единен наръчник на бенефициента за прилагане на правилата за информация и комуникация 2014-2020 г.“, както и всички други условия на програмата.

20. ИЗПЪЛНИТЕЛЯТ носи отговорност за верността и законосъобразността на извършените от него услуги.

РАЗДЕЛ V. ГАРАНЦИЯ ЗА ДОБРО ИЗПЪЛНЕНИЕ

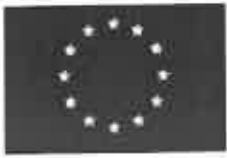
Чл. 6. (1) При подписване на настоящия договор, ИЗПЪЛНИТЕЛЯТ предоставя на ВЪЗЛОЖИТЕЛЯ гаранция за изпълнение на задълженията си по него в размер на 3 /три/ на сто от стойността на договора без ДДС, равна на 5 759,70 лв. /пет хиляди седемстотин петдесет и девет лева и седемдесет стотинки/.

(2) Гаранцията се представя от ИЗПЪЛНИТЕЛЯ под формата на парична сума, внесена по сметка на ВЪЗЛОЖИТЕЛЯ, под формата на банкова гаранция или застраховка, която обезпечава изпълнението чрез покритие на отговорността на ИЗПЪЛНИТЕЛЯ.

(3) Гаранцията се освобождава по следната схема:

1. при точно и пълно изпълнение на дейностите по изготвяне на работен проект, 80% от нейната стойност се възстановява в рамките на 30 (тридесет) календарни дни след окончателното приемане/удостоверяване от ВЪЗЛОЖИТЕЛЯ на извършената от ИЗПЪЛНИТЕЛЯ работа с двустранен протокол.

2. при точно и пълно изпълнение на дейностите по упражняване на авторски надзор,



ОБЩИНА БЯЛА СЛАТИНА

3200 гр. Бяла Слатина, ул. „Климент Охридски“ № 68; тел.: 0915/8-20-11;
централа: 0915/8-26-55; факс: 0915/8-29-14, e-mail: bslatina@mail.bg; www.byala-slatina.com

20% от нейната стойност се възстановява в рамките на 30 (тридесет) календарни дни след окончателното приемане/удостоверяване от **ВЪЗЛОЖИТЕЛЯ** на извършената от **ИЗПЪЛНИТЕЛЯ** работа с двустранен протокол.

(4) В случай на некачествено, непълно или лошо изпълнение от страна на **ИЗПЪЛНИТЕЛЯ**, **ВЪЗЛОЖИТЕЛЯТ** може да задържи гаранцията до отстраняване на констатираните недостатъци. При прекратяване на договора, на основание получен отказ за финансиране предмет на настоящия договор, **ВЪЗЛОЖИТЕЛЯТ** възстановява гаранцията за добро изпълнение в пълен размер в рамките на 30 (тридесет) календарни дни, считано от датата на прекратяване на договора.

(6) Гаранцията за изпълнение не се освобождава от **ВЪЗЛОЖИТЕЛЯ**, ако в процеса на изпълнение на настоящия договор е възникнал спор между страните относно неизпълнение на задълженията на **ИЗПЪЛНИТЕЛЯ** и въпросът е отнесен за решаване пред съответния съд.

(7) В случай на представена банкова гаранция или застраховка от **ИЗПЪЛНИТЕЛЯ**, **ВЪЗЛОЖИТЕЛЯТ** освобождава гаранцията, без да начислява лихви, при прекратяване на договора след уреждане на всички финансови претенции между страните.

(8) Обслужването на банковата гаранция или застраховката, таксите и други плащания по нея, банковите преводи, комисионните, както и поддържането им за изпълнение през целия период на действие, са за сметка на **ИЗПЪЛНИТЕЛЯ**.

(9) В случай, че банката, издала Гаранцията за изпълнение на договора, се обяви в несъстоятелност, или изпадне в неплатежоспособност/свръхзадължнялост, или ѝ се отнеме лиценза, или откаже да заплати предявената от **ВЪЗЛОЖИТЕЛЯ** сума в 5-дневен срок, **ВЪЗЛОЖИТЕЛЯТ** има право да поиска, а **ИЗПЪЛНИТЕЛЯТ** се задължава да предостави, в срок до 10 (десет) работни дни от направеното искане, съответна заместваща гаранция от друга банкова институция, съгласувана с **ВЪЗЛОЖИТЕЛЯ**.

(10) Изпълнителят е задължен да удължи срока на валидност на гаранцията в случай, че действието на договора се удължи на база сключено писмено споразумение с Възложителя, с които се удължава срока на действие на договора или срока за изпълнението му.

(11) Изпълнителят е задължен да удължи действието на гаранцията по искане на Възложителя, ако е направено в рамките на срока на валидността ѝ.

РАЗДЕЛ VI. НЕПРЕДВИДЕНИ ОБСТОЯТЕЛСТВА

Чл. 7. (1) Страните по настоящия договор не носят отговорност за неизпълнение на задълженията си при настъпването на непредвидени обстоятелства по смисъла на параграф 2, т. 27 от Допълнителните разпоредби на Закона за обществените поръчки.



ОБЩИНА БЯЛА СЛАТИНА

3200 гр. Бяла Слатина, ул. “Климент Охридски” № 68; тел.: 0915/8-20-11;
централа: 0915/8-26-55; факс: 0915/8-29-14, e-mail: bslatina@mail.bg; www.byala-slatina.com

Срокът за изпълнение на задължението се продължава с периода, през който изпълнението е било спряно. Непредвиденото обстоятелство не засяга права или задължения на страните, които са възникнали и са били дължими преди настъпването му.

(2) Ако непреодолимата сила, съответно спирането по предходната алинея, продължи повече от 20 дни и няма признаци за скорошното ѝ преустановяване, всяка от страните може да прекрати за в бъдеще договора, като писмено уведоми другата страна.

(3) Страната, която е засегната от непредвиденото обстоятелство, следва в 3-дневен срок след установяването му, да уведоми другата страна, както и да представи доказателства (съответните документи, издадени от компетентния орган) за появата, естеството и размера на събитието и оценка на неговите вероятни последици и продължителност. Засегнатата страна периодично предоставя последващи известия за начина, по който непредвиденото обстоятелство спира изпълнението на задълженията ѝ, както и за степента на спиране.

(4) В случаите на възпрепятстване на **ИЗПЪЛНИТЕЛЯ** поради непредвидено обстоятелство да осъществява дейностите по настоящия договор, сроковете по договора спират да текат, като не може да се търси отговорност за неизпълнение или забава;

(5) Страните не носят отговорност една спрямо друга по отношение на вреди, претърпени като последица от непредвиденото обстоятелство;

(6) През времето, когато изпълнението на задълженията на някоя от страните е възпрепятствано от непредвиденото обстоятелство, за което е дадено известие в съответствие с клаузите на настоящия договор и до отпадане действието му, страните предприемат всички необходими действия, за да избегнат или смекчат въздействието на събитието и доколкото е възможно, да продължат да изпълняват задълженията си по договора, които не са възпрепятствани от непредвиденото обстоятелство;

(7) Изпълнението на задълженията се възобновява след отпадане на събитията, довели до спирането му;

Чл. 8. Непредвидени обстоятелства (непреодолима сила) по смисъла на този договор са обстоятелствата, включително от извънреден характер, възникнали след сключването на договора, независимо от волята на страните, които не са могли да бъдат предвидени и правят невъзможно изпълнението при договорените условия (параграф 2, т. 27 от Закона за обществените поръчки).

РАЗДЕЛ VII. НЕУСТОЙКИ

Чл. 9. (1) Ако **ИЗПЪЛНИТЕЛЯТ** не изпълни възложената услуга или част от



ОБЩИНА БЯЛА СЛАТИНА

3200 гр. Бяла Слатина, ул. „Климент Охридски“ № 68; тел.: 0915/8-20-11;
централа: 0915/8-26-55; факс: 0915/8-29-14, e-mail: bslatina@mail.bg; www.byala-slatina.com

нея, или изискванията за нея съгласно настоящия договор, или не изпълни други договорени дейности в установения по договора срок, същият дължи на **ВЪЗЛОЖИТЕЛЯ** неустойка в размер на 0,10 % (нула цяло и десет процента) за всеки просрочен ден, но не повече от 10 % (десет процента) от дължимия размер на възнаграждението посочено в чл. 2.

(2). При забава в плащането, **ВЪЗЛОЖИТЕЛЯТ** дължи неустойка в размер на 0,10 % (нула цяло и десет процента) от дължимата сума за всеки ден закъснение, но не повече от 10 % (десет процента) от дължимия размер на възнаграждението посочено в чл. 2.

(3) За неизпълнението на други задължения по настоящия договор неизправната страна дължи на изправната неустойка в размер до 10 % (десет процента) от цената по договора посочена в чл. 2. Страната, която е понесла вреди от неизпълнението може да търси обезщетение и за по-големи вреди.

(4). При прекратяване на договора по чл. 12, т. 1, **ВЪЗЛОЖИТЕЛЯТ** не дължи неустойки, лихви и пропуснати ползи на **ИЗПЪЛНИТЕЛЯ**.

РАЗДЕЛ VIII. НЕРЕДНОСТИ

Чл.10. (1) По смисъла на настоящия договор, нередност е всяко нарушение на разпоредба на европейското или националното законодателство, в резултат на извършено действие или пропуск на стопански субект, което оказва или би могло да окаже въздействие в ущърб на общинския бюджет на Европейските общности или държавния бюджет на България чрез неоправдан разход на средства.

(2) **ИЗПЪЛНИТЕЛЯТ** се задължава да следи и докладва за нередности при изпълнението на договора.

(3) **ВЪЗЛОЖИТЕЛЯТ** има право да изисква от **ИЗПЪЛНИТЕЛЯ** всякаква информация, свързана с установени нередности и с извършени от **ИЗПЪЛНИТЕЛЯ** последващи действия в случай на установена нередност.

Чл.11. (1) В случай на установена нередност, допусната от **ИЗПЪЛНИТЕЛЯ**, последният е длъжен да възстанови на **ВЪЗЛОЖИТЕЛЯ** всички неправомерно получени суми.

(2) В случаите по ал.1, **ВЪЗЛОЖИТЕЛЯТ** писмено уведомява **ИЗПЪЛНИТЕЛЯ** за подлежащите на възстановяване суми и определя срок за тяхното възстановяване.

(3) Подлежащите на връщане суми, включително преведени, но неусвоени средства за извършване на услугата – предмет на договора, суми по ал.1 на чл. 11, както и натрупани лихви, глоби и неустойки, ако има такива следва да бъдат



ОБЩИНА БЯЛА СЛАТИНА

3200 гр. Бяла Слатина, ул. „Климент Охридски“ № 68; тел.: 0915/8-20-11;
центра: 0915/8-26-55; факс: 0915/8-29-14, e-mail: bslatina@mail.bg; www.byala-slatina.com

възстановени в срока по чл. 11, ал. 2 от договора от **ИЗПЪЛНИТЕЛЯ** на **ВЪЗЛОЖИТЕЛЯ** по следната банкова сметка:

Банка: '
ИВАН
ВИС:

*Данните са записани, съгласно
ч. 72 и ч. 74 от ДОПК във връзка
с ч. 42, ал. 5 от ЗОП*

РАЗДЕЛ IX. ПРЕКРАТЯВАНЕ НА ДОГОВОРА.

Чл. 12. Настоящият договор може да бъде прекратен:

1. По взаимно съгласие между страните, изразено в писмена форма.
2. При виновно неизпълнение на задълженията на една от страните по договора с 15 (петнадесет) дневно писмено предизвестие от изправната до неизправната страна.
3. При констатирани нередности или възникнал конфликт на интереси с изпращане на едностранно писмено предизвестие от **ВЪЗЛОЖИТЕЛЯ** до **ИЗПЪЛНИТЕЛЯ**;
4. **ВЪЗЛОЖИТЕЛЯ** може едностранно да прекрати настоящия Договор чрез писмено предизвестие от 14 (четирнадесет) календарни дни, отправено до **ИЗПЪЛНИТЕЛЯ**, в случай, че по отношение на **ИЗПЪЛНИТЕЛЯ** бъде открито производство по несъстоятелност, бъде обявен в несъстоятелност, по отношение на него бъде открито производство по ликвидация.

РАЗДЕЛ X. ИЗМЕНЕНИЕ НА ДОГОВОРА

Чл. 13. (1) Страните по договора не могат да го изменят.

(2) Изменение на договора се допуска по изключение:

1. когато в резултат на непреодолима сила и/или непредвидени обстоятелства се налага промяна в сроковете на договора, съобразно указанията на „Програма за развитие на селските райони за периода 2014-2020г.“

или

2. в случаите по чл. 116 от Закона за обществените поръчки;

или

3. в случаите по чл. 2, ал. 2 от договора.

РАЗДЕЛ XI. ЗАКЛЮЧИТЕЛНИ РАЗПОРЕДБИ

Чл. 14. (1) Нищожността на клауза от настоящия договор или на допълнително уговорени условия не води до нищожност на договора.

(2) Страните ще решават споровете възникнали при или по повод изпълнението на настоящия договор, чрез водене на преговори, а при невъзможност за постигане на



ОБЩИНА БЯЛА СЛАТИНА

3200 гр. Бяла Слатина, ул. „Климент Охридски“ № 68; тел.: 0915/8-20-11;
центра: 0915/8-26-55; факс: 0915/8-29-14, e-mail: bslatina@mail.bg; www.byala-slatina.com

съгласие, същите ще бъдат отнесени пред компетентния съд на територията на Република България.

(3) За неуредените в настоящия договор въпроси се прилагат разпоредбите на действащото българско законодателство.

Приложения:


- 1) Техническа спецификация на Възложителя – Приложение № 1;
- 2) Техническо предложение на Изпълнителя - Приложение № 2;
- 3) Ценово предложение на Изпълнителя - Приложение № 3;

Настоящия договор се състави в три еднообразни екземпляра – един за ИЗПЪЛНИТЕЛЯ и два за ВЪЗЛОЖИТЕЛЯ и влиза в сила от датата на подписването му.

ВЪЗЛОЖИТЕЛЯ:

 (П)
.....
Инж. Иво Цел Цветков
Кмет на Община Бяла Слатина

ЗА ИЗПЪЛНИТЕЛЯ:

 (П)
.....
Иван Каландаров Герасов
Управител на „Ар Си Дизайн“ ЕООД

..... (П)
Татяна Иванова Пеняшка
Директор на Дирекция „Бюджет и счетоводство“

..... (П)
Съгласувал:.....
Цветелина Ангеловска-Илиева
Юрист



ОБЩИНА БЯЛА СЛАТИНА

3200 гр. Бяла Слатина, ул. „Климент Охридски“ № 68; тел.: 0915/8-20-11;
централа: 0915/8-26-55; факс: 0915/8-29-14, e-mail: bslatina@mail.bg; www.byala-slatina.com

Техническа спецификация за обществена поръчка с предмет:
„Изготвяне на инвестиционни проекти във фаза "работни"
и упражняване на авторски надзор по време на строителството,
във връзка с подготовката на община Бяла Слатина за кандидатстване по
"Програма за развитие на селските райони 2014-2020 г."
по обособени позиции:

Обособена позиция №1 „Реконструкция и изграждане на нови участъци на
част от вътрешната водопроводна мрежа на селата Галиче, Габаре, Попица,
Соколаре и Алтимир, Община Бяла Слатина”,

Обособена позиция №2 „Възстановяване на участък от път VRC1014,
минаващ през с.Соколаре, Община Бяла Слатина“ и

Обособена позиция №3 „Реконструкция и рехабилитация на съществуващи
улици и тротоари, съоръжения и принадлежностите към тях
на територията на гр. Бяла Слатина”

Обособена позиция № 1: „Реконструкция и изграждане на нови
участъци на част от вътрешната водопроводна мрежа на селата
Галиче, Габаре, Попица, Соколаре и Алтимир, Община Бяла Слатина”



ОБЩИНА БЯЛА СЛАТИНА

3200 гр. Бяла Слатина, ул. “Климент Охридски” № 68; тел.: 0915/8-20-11;
централа: 0915/8-26-55; факс: 0915/8-29-14, e-mail: bslatina@mail.bg; www.byala-slatina.com

1. Предмет на настоящата обособена позиция:

Необходимо е да се изготви работен проект за реконструкция и изграждане на нови участъци на част от вътрешната водопроводна мрежа на селата Галиче, Габаре, Попица, Алтимир и Соколаре от Община Бяла Слатина.

2. Съществуващо положение:

В селата Галиче, Габаре и Попица вътрешната водопроводна мрежа е частично подменена. В селата Алтимир и Соколаре не е извършвана подмяна на мрежата.

Неподменената част от вътрешните мрежи на селата е силно амортизирана и аварира често. Честото спиране на питейна вода в селата представлява тежък социален проблем и крие здравен риск за хората, което налага изготвянето на настоящите работни проекти. Основната част от старата мрежа е изградена от АЦ тръби. Сградните водопроводни отклонения са от поцинковани тръби и са силно корозирали.

Многократните аварии са причина и за нарушаване на асфалтовата настилка.

3. Изисквания към работните проекти:

Работните проекти трябва да отговарят на действащата нормативна уредба.

За с. Соколаре се предвижда изготвяне на работен проект за подмяна на водопроводите по улици: Тодор Каблешков, Илия Мусков, Цар Борис I, Хаджи Димитър (от ул. Цар Борис I до ул. Крум Беличовски), Георги Димитров, Любен Каравелов (от ул. Бачо Киро до ул. Петко Коташки), Стоян Йончев (от ул. Любен Каравелов до ул. Кочо Чесетеменски). Приблизителната дължина на предвидените за реконструкция участъци е 5 600м.

За с. Алтимир се предвижда изготвяне на работен проект за подмяна на водопроводите по улици: Водотечна (от ул. Георги Димитров в посока юг до края на селото), Околчица (от ул. Георги Димитров до ул. Савчо Бренишки). Предвиждат се за подмяна и водопроводните участъци разположени в пресечките между улици Водотечна и Околчица (съответно по улици Христо Ботев, Паисий Хилендарски и Савчо Бренишки). Приблизителната дължина на предвидените за реконструкция участъци е 1 750м.

За селата Галиче, Габаре и Попица се предвижда изготвяне на работни проекти за подмяна на водопроводите по улиците, по които не са подменени. Подменената водопроводна мрежа в с. Попица е приблизително 11 450м, в с. Габаре е 8 750м, а в село Галиче е 6 850м. За тези села е необходимо да се извърши хидравлично оразмеряване на цялата водопроводна мрежа.



ОБЩИНА БЯЛА СЛАТИНА

3200 гр. Бяла Слатина, ул. „Климент Охридски“ № 68; тел.: 0915/8-20-11;
централа: 0915/8-26-55; факс: 0915/8-29-14, e-mail: bslatina@mail.bg; www.byala-slatina.com

Обхватът на работните проекти трябва да покрива всички улици, в които е приложена регулацията и има консуматори. Не се предвижда да бъдат реконструирани участъци, които попадат по улици от републиканската пътна мрежа и/или са стопанисвани от Агенция пътна инфраструктура. Обхватът на частта от мрежата, която ще бъде предложена за подмяна и изграждане при първи етап на строителството е предмет на обосновка и предложение от изпълнителя, което ще бъде разгледано и одобрено на междинен етап в процеса на проектиране от възложителя.

Водопроводната мрежа да се проектира сключена. Водопроводната мрежа да е в рамките на населеното място с одобрен регулационен план. Да се предвиди подмяна на сградните водопроводни отклонения към всеки застроен урегулиран поземлен имот до регулационната линия. Да се извършат необходимите за проектирането геодезически заснемания. При необходимост да се извършат необходимите геоложки и хидрогеоложки проучвания. Да се предвиди монтирането на въздушници и оттоци на подходящи места. Да се предвидят шахти с разходомери за измерване на водното количество постъпващо в селото. Ако е необходимо да се предвиди зонироване на мрежата.

Да се оказва съдействие на Възложителя при съгласуването на работните проекти от заинтересованите инстанции, както и при издаването на необходимите разрешителни, включително и разрешението за строеж.

4. Цели и задачи на проекта:

- Да се подмени част от съществуващата водопроводна мрежа на 5 села и при необходимост да се изградят нови участъци;
- Да се подобри надеждността на водоснабдяването и да се оптимизира качеството на питейна вода;
- Да се осигури непрекъснатост на водоснабдяването за абонатите (чрез намаляване на техническите водни загуби и ремонтните работи в следствие от аварии по водопроводната мрежа);
- Да се намали броя на аварияте във водопроводната мрежа и съответно техническите водни загуби след приключване на проекта;
- Да се намалят разходите за експлоатация и поддръжка на водопроводната система.

5. Специална част:

5.1. Нормативни изисквания към работните проекти

Работните проекти трябва да отговарят на действащата нормативна уредба. По-важни приложими нормативни документи:



ОБЩИНА БЯЛА СЛАТИНА

3200 гр. Бяла Слатина, ул. “Климент Охридски” № 68; тел.: 0915/8-20-11;
центра: 0915/8-26-55; факс: 0915/8-29-14, e-mail: bslatina@mail.bg; www.byala-slatina.com

- Закон за устройство на територията;
- Наредба № 2 от 22 март 2005г. за проектиране, изграждане и експлоатация на водоснабдителни системи;
- Наредба № РД-02-20-8 от 17 май 2013 г. за проектиране, изграждане и експлоатация на канализационни системи;
- Наредба № 8 от 28 юли 1999г. за правила и норми за разполагане на технически проводни и съоръжения в населени места;
- Наредба № Из – 1971 от 29 октомври 2009г. за строително-технически правила и норми за осигуряване на безопасност при пожар;
- Наредба №4 от 21 май 2001г. за обхвата и съдържанието на инвестиционните проекти;
- Наредба за управление на строителните отпадъци и за влагане на рециклирани строителни материали;
- Наредба № 3 от 16 август 2010 г. за временната организация и безопасността на движението при извършване на строителни и монтажни работи по пътищата и улиците;
- Наредба № 2 от 22 март 2004г. за минималните изисквания за здравословни и безопасни условия на труд при извършване на строителни и монтажни работи.

5.2. Допълнителни изисквания към работните проекти

Проектната документация да съдържа най-малко следните проектни части:

- част Технологична (Водоснабдяване);
- част Геодезия;
- част Инженерна геология и хидрогеология;
- част Конструктивна (при необходимост);
- част ВОБД и възстановяване на пътна настилка;
- част ПБЗ;
- част ПБ;
- част ПУСО;
- част Количествени сметки, количествено-стойностни сметки с ориентировъчни цени на видовете работи.

Проектната документация да се представи в пет хартиени екземпляра и два екземпляра на електронен носител.



ОБЩИНА БЯЛА СЛАТИНА

3200 гр. Бяла Слатина, ул. "Климент Охридски" № 68; тел.: 0915/8-20-11;
централа: 0915/8-26-55; факс: 0915/8-29-14, e-mail: bslatina@mail.bg; www.byala-slatina.com

6. Водопроводна мрежа:

- **Тръби**

Тръбите за водоснабдяване да са пластмасови, с номинално налягане PN10 или по-високо.

- **Арматури**

Всички арматури да са за работно налягане най-малко PN 10.

Спирателните кранове да са шибърни. Клинът на шибъра да е гумиран с EPDM. Корпусът да е от сферографитен чугун. Фланците да са по стандарт БДС EN1092. Покритието да е епоксидно отвътре и отвън. Дължината да е съгласно БДС EN 558.

Пожарните хидранти да отговарят на БДС EN 1074-6, да са надземни с размери на присъединителния фланец DN 80 съгласно БДС EN 1092. Покритието да е от емайл и/или епоксидно.

7. Начин на полагане на тръбопроводите:

- **Общи положения**

Тръбопроводите може да се проектират за полагане по открит класически способ, по безтраншеен способ или комбинация от двата способа. Количествените сметки на проектанта да се съобразени с избрания способ.

- **Сградни водопроводни отклонения:**

Сградните отклонения да се проектират с тротоарен спирателен кран /ТСК/. Да се предвиди подмяната им до регулационна линия, където да се пресвържат със съществуващите.

8. Настилка:

Да се предвиди възстановяване на настилка в границите на траншеите. Да се съобрази настилка с натовареността на движение. За ул. Георги Димитров, по която в Обособена позиция 2 се предвижда възстановяване на цялата настилка на улицата да се разгледа вариант за възстановяване на настилка само над траншеята и вариант за възстановяване на настилка по друг проект.



ОБЩИНА БЯЛА СЛАТИНА

3200 гр. Бяла Слатина, ул. „Климент Охридски“ № 68; тел.: 0915/8-20-11;
центра: 0915/8-26-55; факс: 0915/8-29-14, e-mail: bslatina@mail.bg; www.byala-slatina.com

9. Авторски надзор:

Проектантите трябва да упражняват авторски надзор, в съгласие с Възложителя по време на строителството по всички части на работните проекти на отделните обекти съгласно чл.162 от ЗУТ.

Проектантът по съответната част трябва да присъства при съставянето на всички актове и протоколи, изискващи участие на проектант, задължителни съобразно категорията на строежа и съгласно изискванията на Наредба 3 от 2003г. за съставяне на актове и протоколи по време на строителството.

В рамките на дейността по авторски надзор ще бъде извършено следното:

- авторски надзор при строителството на отделните обекти в рамките на инвестиционния проект от откриването на строителната площадка до издаването на разрешение за ползване на обекта;
- присъствие при съставянето на задължителни протоколи и актове по време на строителството и в случай на установяване на точното изпълнение на проекта, заверки при покана от страна на Възложителя;
- наблюдение на изпълнението на строежа по време на целия период на изпълнение на строително-монтажните работи за съблюдаване на предписанията на проектанта, относно точното спазване на изработения от него инвестиционен проект от страна на всички участници в строителството;
- съгласуване на промени (в случай на необходимост) в проектната документация по искане на Възложителя или по желание на лицето, упражняващо независим строителен надзор;
- заверка на екзекутивната документация за строежа след изпълнението на обектите.

(П)

Изготвил:

инж. Петър Петров – Директор на Дирекция „УТЕ“



ОБЩИНА БЯЛА СЛАТИНА

3200 гр. Бяла Слатина, ул. „Климент Охридски“ № 68; тел.: 0915/8-20-11;
центра: 0915/8-26-55; факс: 0915/8-29-14, e-mail: bslatina@mail.bg; www.byala-slatina.com

ОБРАЗЕЦ № 3

ТЕХНИЧЕСКО ПРЕДЛОЖЕНИЕ ЗА ИЗПЪЛНЕНИЕ НА ПОРЪЧКАТА

от

Ар Си Дизайн ЕООД
(наименование на участника)

и подписано от Боян

Борисов

*Данните са заличени, съгласно
ч. 2, ал. 2, т. 5 от ЗЗЛД*

ЕГН

(трите имена и ЕГН)

в качеството му на Управител

(на длъжност)

с ЕИК/БУЛСТАТ/ЕГН/друга индивидуализация на участника или подизпълнителя
(когато е приложимо): ЕИК 131491257;

УВАЖАЕМИ ДАМИ И ГОСПОДА,

1. След запознаване с всички документи и образци от документацията за участие в процедурата, получаването, на които потвърждаваме с настоящото, ние удостоверяваме и потвърждаваме, че представляваният от нас участник отговаря на изискванията и условията посочени в документацията за участие в процедура с предмет: „Изготвяне на инвестиционни проекти във фаза "работни" и упражняване на авторски надзор по време на строителството, във връзка с подготовката на община Бяла Слатина за кандидатстване по "Програма за развитие на селските райони 2014-2020 г." по обособени позиции: Обособена позиция №1 „Реконструкция и изграждане на нови участъци на част от вътрешната водопроводна мрежа на селата Галиче, Габаре, Попица, Соколаре и Алтимир, Община Бяла Слатина“, Обособена позиция №2 „Възстановяване на участък от път VRC1014, минаващ през с.Соколаре, Община Бяла Слатина“, Обособена позиция №3 „Реконструкция и рехабилитация на съществуващи улици и тротоари, съоръжения и принадлежностите към тях на територията на гр. Бяла Слатина“ за обособена позиция № 1 „Реконструкция и изграждане на нови участъци на част от вътрешната водопроводна мрежа на селата Галиче, Габаре, Попица, Соколаре и Алтимир, Община Бяла Слатина“



ОБЩИНА БЯЛА СЛАТИНА

3200 гр. Бяла Слатина, ул. “Климент Охридски” № 68; тел.: 0915/8-20-11;
центра: 0915/8-26-55; факс: 0915/8-29-14, e-mail: bslatina@mail.bg; www.byala-slatina.com

2. Декларираме, че сме получили посредством „Профила на купувача“ документация за участие и сме запознати с указанията и условията за участие в обявената от Вас процедура. Съгласни сме с поставените от Вас условия и ги приемаме без възражения.

3. Декларираме, че ще изпълним дейностите по обществената поръчка в сроковете регламентирани от Възложителя в документацията за участие и Техническата спецификация, а именно:

3.1. Срок за изпълнение 15 КАЛЕНДАРНИ ДНИ.

4. За изпълнение предмета на поръчката прилагаме:

4.1. документ за упълномощаване, когато лицето, което подава офертата, не е законният представител на участника – **оригинал или нотариално заверено копие;**

4.2. предложение за изпълнение на поръчката в съответствие с техническите спецификации и изискванията на възложителя за обособената позиция и да е съобразено с критериите за възлагане;

4.3. декларация за съгласие с клаузите на приложения проект на договор - попълва се **Образец № 4;**

4.4. декларация за срока на валидност на офертата - попълва се **Образец № 5;**

4.5. декларация, че при изготвяне на офертата са спазени задълженията, свързани с данъци и осигуровки, закрила на заетостта и условията на труд - попълва се **Образец № 6;**

Дата: 29.08.2016

ПОДПИС И ПЕЧАТ:



[инж. Боян Борисов]

[Управител на Ар Си Дизайн ЕООД]

ТЕХНИЧЕСКО ПРЕДЛОЖЕНИЕ

Съдържание:

- 1. Обща част**
 - 1.1. Представяне на участника
 - 1.2. Предмет, задачи и обхват на поръчката
- 2. Предложение за изпълнение на поръчката**
 - 2.1. Описание на необходимите дейности за изпълнение на поръчката
 - 2.2. Стратегия за изпълнение
 - 2.3. Анализ на дейностите
 - 2.4. Дейности, извън посочените в изискванията на Възложителя
- 3. Индикативен план - график за изпълнение**
- 4. Организация на работата при изпълнение на поръчката**
 - 4.1. Описание на ресурсите
 - 4.2. Организационна структура на екипа при изпълнение на поръчката
 - 4.3. Описание на организацията на работата при изпълнение на поръчката. Разпределение на човешките, материалните и технически ресурси, както и на отговорностите и задачи на членовете от екипа при изпълнението на дейностите, съгласно предложената стратегия за изпълнение
 - 4.4. Начини за осъществяване на комуникация с Възложителя
- 5. Управление на риска**
 - 5.1. Качествен анализ на риска
 - 5.2. Планиране на реакцията на рисковете. Наблюдение и контрол на рисковете.
- 6. Управление на качеството (Вътрешен контрол)**

Приложения към техническото предложение:

5. Приложение №1 – Индикативен план – график;
5. Приложение №2 – Структура схема на организацията на екипа;
5. Приложение №3 – Описание на конкретните задачи на членовете на екипа.

Техническо предложение за изпълнение на Обособена позиция № 1: „Реконструкция и изграждане на нови участъци на част от вътрешната водопроводна мрежа на селата Галиче, Габаре, Попица, Соколаре и Алтимир, Община Бяла Слатина”

1. Обща част

1.1. Представяне на участника

„Ар Си Дизайн” ЕООД е дружество, създадено през 2005-та година. Фокусът на дейността ни е изготвянето и съгласуването на инвестиционни проекти във ВиК сектора - улични водопроводи и канализации, сградни ВиК отклонения, и големи инфраструктурни проекти. Разполагаме с балансиран екип, съставен от млади специалисти, запознати с новите тенденции и технологии, а също така и с опитни консултанти, тъй като проблемите в този сектор са не само технически, но и административни.

„Ар Си Дизайн” ЕООД е една от водещите проектантски фирми в България, в областта на ВиК сектора. Назначени на постоянен трудов договор към „Ар Си Дизайн” ЕООД са 12 човека, с длъжност – проектант.

Част от големите инфраструктурни проекти, които са изготвени от „Ар Си Дизайн” ЕООД са:

- Техническа помощ за подготовка на проекти за подобрене на ВиК мрежата и реконструкция на ГПСОВ гр.Враца;
- Изготвяне на работни проекти за главните канализационни и водопроводни клонове на ВиК мрежа на селищата Кривина и Казичене;
- Изграждане, реконструкция и модернизация на канализационна мрежа, ПСОВ и водопроводна мрежа в гр.Свиленград” - Реконструкция на водопроводна и изграждане на канализационна мрежа в кв. "Капитан Петко войвода" и кв. "Гебран";
- Интегриран проект за изграждане на ПСОВ- гр. Костинброд и доизграждане и модернизиране на канализационната и водопроводната мрежи и съоръженията по тях за град Костинброд;
- „Интегриран проект за водния цикъл на град Бяла Слатина”.

Фирмата има изготвени и проекти за над 100 бр. сградни водопроводни и канализационни отклонения на територията на Столична община.

„Ар Си Дизайн“ ЕООД са сертифицирани по ISO 9001:2008. Обхватът на системата за управление на качеството на „Ар Си Дизайн“ ЕООД е: **Проектиране на водопроводи, канализация, системи за газификация, газопроводи, отопление и енергийна ефективност.** Елементи в сертификацията по качество на „Ар Си Дизайн“ ЕООД са специализирана инструкция за оформление на чертежи и организационна структура на цифровите директории за проекта. Настоящият проект ще бъде изготвен в съответствие с тази системи, за което ще отговаря щатен отговорник по качеството.

1.2. Предмет, задачи и обхват на поръчката

Предметът на тази обществена поръчка е избор на Изпълнител за изготвяне на проектна документация за обект: **„Реконструкция и изграждане на нови участъци на част от вътрешната водопроводна мрежа на селата Галиче, Габаре, Попица, Соколаре и Алтимир, Община Бяла Слатина”.**

Обхватът на поръчката включва следните елементи:

- Изработване на всички необходими проекти по всички части, разработени в работна фаза, отговарящи на изискванията на Наредба № 4 от 21.05.2001 год. за

Техническо предложение за изпълнение на Обособена позиция № 1: „Реконструкция и изграждане на нови участъци на част от вътрешната водопроводна мрежа на селата Галиче, Габаре, Попица, Соколаре и Алтимир, Община Бяла Слатина”

обхвата и съдържанието на инвестиционните проекти и на действащото законодателство към момента;

- Съдействие на Възложителя при съгласуване на работните проекти с всички имащи отношение институции според Закона за устройство на територията;
- Съдействие на Възложителя за получаване на всички необходими разрешения съгласно българското законодателство и нормативна уредба;
- Съдействие на Възложителя за получаване на разрешение за строеж по реда на ЗУТ;
- Упражняване на авторски надзор по време на строителството по всички части на работните проекти на отделните обекти съгласно чл. 162 от ЗУТ.

Реализирането на проектите ще доведе до:

- Повишаване надеждността на водоснабдяването и качеството на питейната вода;
- Осигуряване непрекъснатост на водоснабдяването за абонатите (чрез намаляване на техническите водни загуби и ремонтните работи в следствие от аварии по водопроводната мрежа);
- Намаляване броя на аварияте във водопроводната мрежа и съответно техническите водни загуби след приключване на проекта;
- Намаляване на разходите за експлоатация и поддръжка на водопроводната система.

Обхватът на проекта относно реконструкцията и изграждането на нови участъци на част от вътрешната водопроводна мрежа е необходимо да покрива улици от селата Галиче, Габаре и Попица, в които е приложена регулация, има консуматори, не са част от републиканската пътна мрежа и не са стопанисвани от АПИ. Трябва да се извърши хидравлично оразмеряване на цялата водопроводна мрежа на всяко от горесцитираните три села, като в случай на необходимост при някое от тях ще бъде извършено зонирание на мрежата му.

Трябва да се изготвят работни проекти за подмяна на водопроводите в с. Соколаре и с. Алтимир по следните улици:

За с. Соколаре – по ул. „Тодор Каблешков“, ул. „Илия Мусков“, ул. „Цар Борис I“, ул. „Хаджи Димитър“ (от ул. „Цар Борис I“ до ул. „Крум Беличовски“), ул. „Георги Димитров“, ул. „Любен Каравелов“ (от ул. „Бачо Киро“ до ул. „Петко Коташки“), ул. „Стоян Йончев“ (от ул. „Любен Каравелов“ до ул. „Кочо Честеменски“);

за с. Алтимир – по ул. „Водотечна“ (от ул. „Георги Димитров“ в посока юг до края на селото), ул. „Околчица“ (от ул. „Георги Димитров“ до ул. „Савчо Бренишки“), както и за водопроводните участъци разположени в пресечките между ул. „Водотечна“ и ул. „Околчица“ (съответно по улици „Христо Ботев“, „Паисий Хилендарски“ и „Савчо Бренишки“).

За всички предвидени в Техническите спецификации населени места е необходимо да се предвидят въздушници, оттоци и шахти с разходомери (за измерване на водното количество, постъпващо в селата) на подходящи места.

При изготвянето на проектите следва да бъде предложена етапност на изпълнението на строителството, която да бъде обсъдена с Възложителя и ВиК оператора на междинен етап в процеса на проектиране.

Проектната документация трябва да съдържа най-малко следните проектни части:

- част Геодезия;
- част Инженерна геология и хидрогеология;
- част Технологична (Водоснабдяване);
- част ВОБД и възстановяване на пътна настилка;

Техническо предложение за изпълнение на Обособена позиция № 1: „Реконструкция и изграждане на нови участъци на част от вътрешната водопроводна мрежа на селата Галиче, Габаре, Попица, Соколаре и Алтимир, Община Бяла Слатина”

- част Конструктивна (при необходимост);
- част ПБЗ;
- част ПБ;
- част ПУСО;
- Количествени и количествено-стойностни сметки.

2. Предложение за изпълнение на поръчката

2.1. Описание на необходимите дейности за изпълнение на поръчката

Изпълнението на поръчката възнамеряваме да извършим съгласно действащите национални нормативни документи, подзаконовите нормативни актове, техническите правила и норми, както и добрите инженерни практики, като се съобразим с всички изисквания на Възложителя, описани в Техническите спецификации.

За целта представяме списък на основните дейности, които планираме да извършим за качествено и пълно изпълнение на поръчката.

- *Дейност 1: Събиране, преглед и анализ на наличната информация, относно съществуващото състояние на водоснабдителната система и територията на с. Галиче, с. Габаре, с. Попица, с. Соколаре и с. Алтимир;*
- *Дейност 2: Обследване на всеки обект на място;*
- *Дейност 3: Проверка на наличните изходни данни;*
- *Дейност 4: Геодезическо заснемане;*
- *Дейност 5: Геоложки и хидрогеоложки проучвания (при необходимост);;*
- *Дейност 6: Изготвяне на проект по част Технологична (Водоснабдяване);*
- *Дейност 7: Изготвяне на проект по част Конструктивна (при необходимост);;*
- *Дейност 8: Изготвяне на проект по част ВОБД и възстановяване на пътна настилка;*
- *Дейност 9: Изготвяне на проект по част ПБ;*
- *Дейност 10: Изготвяне на проект по част ПБЗ;*
- *Дейност 11: Изготвяне на КС и КСС;*
- *Дейност 12: Изготвяне на проект част ПУСО;*
- *Дейност 13: Окомплектоване и предаване на цялата проектна документация на Възложителя;*
- *Дейност 14: Съдействие на Възложителя при необходимост за съгласуване на проектните разработки, издаването на необходимите разрешителни, включително и разрешението за строеж.*
- *Дейност 15: Упражняване на авторски надзор по време на строителството по всички части на работните проекти на отделните обекти.*

2.2. Стратегия за изпълнение

Непосредствено преди сключване на договора с Възложителя, ще пристъпим към мобилизация и разпределение на отговорностите и задачите на екипа, както и подготовка за осъществяване на встъпителна среща, която планираме да проведем още в деня на сключване на договора. Своевременната мобилизация на екипа е от изключителна важност за постигане на успешни резултати. По същество тя включва подготвителни дейности, чиято цел е:

- да се изясни същността, последователността и детайлите на задачите, на базата на наличната информация, опита и добрите практики от приключили подобни проекти;

Техническо предложение за изпълнение на Обособена позиция № 1: „Реконструкция и изграждане на нови участъци на част от вътрешната водопроводна мрежа на селата Галиче, Габаре, Попица, Соколаре и Алтимир, Община Бяла Слатина”

- да се идентифицират и установят първоначални контакти с отговорните лица от страна на Възложителя и ВиК оператора;
- да се утвърди начина на взаимодействие между екипа от експерти от една страна, и Възложителя от друга.
- да се идентифицират и установят първоначални контакти с всички останали заинтересовани страни при изпълнение на поръчката.

Ще бъдат идентифицирани и всички оперативни и специфични потенциални проблеми или трудности, които могат да се предвидят и ще се предприемат мерки за ограничаването им.

След мобилизацията на екипа, сключването на договора и встъпителната среща с Възложителя, ще пристъпим към изготвяне на всички планирани дейности, изброени по-горе в т.2.1.

Работите по поръчката ще започнат с **Дейност 1 - Събиране, преглед и анализ на наличната информация, относно съществуващото състояние на водоснабдителната система на територията на с. Галиче, с. Габаре, с. Попица, с. Соколаре и с. Алтимир**. Основните мероприятия, които предвиждаме да извършим към тази дейност са:

- Събиране и преглед на всички налични данни за съществуващото положение и проектните изисквания за устройството на територията на с. Галиче, с. Габаре, с. Попица, с. Соколаре и с. Алтимир, съгласно Наредба № 7 от 22 декември 2003 г. за правила и нормативи за устройство на отделните видове територии и устройствени зони (ДВ, бр. 58 от 2004 г.);
- Събиране и преглед на наличната информация от ВиК оператора, относно съществуващата ВиК инфраструктура във всяко от селата;
- Проверка за изградени през последните години водопроводи с тръби от съвременни материали, отговарящи на действащите нормативи и стандарти за всяко от селата;
- Преглед и анализ на наличните към момента проучвания за всяко от селата;
- Събиране на информация относно демографските данни за всяко от селата.

След **Дейност 1** ще започне **Дейност 2 - Обследване на обектите на място**. Резултатът от тази дейност ще бъде внимателно обследване на съществуващата водоснабдителна система на с. Галиче, с. Габаре, с. Попица, с. Соколаре и с. Алтимир, както и на съществуващото положение на териториите по отношение на проектните изисквания, относно устройството им. До колкото е възможно на място ще бъде проверена и информацията, събрана в **Дейност 1**. Ще бъде уточнен и обхвата на геодезическите и геоложките и хидрогеоложки проучвания.

Работата по **Дейност 3: Проверка на наличните изходни данни**, ще започне веднага след **Дейност 2**. Основните мероприятия, които предвиждаме към тази дейност, в последователността, в която ще се изпълнят са:

- Определяне на брой потребители към настоящ момент и към края на проектния експлоатационен период, на база прогнозни данни за всяко от селата;
- Определяне на водоснабдителна норма (л/ж.ден.). Битово, публично и промишлено водопотребление за населеното място към момента на проектиране и прогнозни данни към края на проектния експлоатационен период за всяко от селата;
- Определяне на противопожарни водни количества за всяко от селата.

Успоредно с **Дейност 3**, ще започне работата и по **Дейност 4** и **Дейност 5** – Геодезически замервания и Геоложки и хидрогеоложки проучвания.

Веднага след приключване на **Дейност 3** и **Дейност 4**, ще започне работата по **Дейност 6 - Изготвяне на проект по част Технологична (Водоснабдяване)**, тъй като

Техническо предложение за изпълнение на Обособена позиция № 1: „Реконструкция и изграждане на нови участъци на част от вътрешната водопроводна мрежа на селата Галиче, Габаре, Попица, Соколаре и Алтимир, Община Бяла Слатина”

коректно определените оразмерителни параметри, както и геодезическите замервания са основата за определяне на идейното решение и оразмеряването на водопроводната мрежа. Основните мероприятия, които предвиждаме да извършим към тази дейност, в последователността, в която ще се изпълняват са:

- *Определяне на алтернативите и избор на конкретен вариант, относно пространственото положение и начина на функциониране на мрежата;*
- *Хидравлично оразмеряване на мрежата;*
- *Определяне на конкретни решения, относно начините за реконструкция и доизграждане на водопроводната мрежа на населено място – трасета на водопроводи, брой, местоположение и тип на съоръженията и арматурите към мрежата – сградни отклонения, пожарни хидранти, спирателни кранове, водомерни шахти, шахти с регулатори на налягането и други;*
- *Определяне на етапността на строителство;*
- *Изготвяне на всички необходими записки и чертежи към работния проект по част: Технологична (Водоснабдяване) за I етап на изпълнение.*

На етап изпълнение на **Дейност 6**, след определяне на съоръженията, които ще включва водоснабдителната система на селата, ще се изясни необходимостта и при нужда ще започне успоредно работата по **Дейност 7 - Изготвяне на проект по част Конструктивна**. Необходимо е да се отбележи, че **Дейност 7 – Изготвяне на проект по Част Конструктивна**, може да започне едва след приключване на **Дейност 5 - Геоложки и хидрогеоложки проучвания**.

Веднага след приключване на **Дейност 6**, ще стартира и работата по **изготвяне на част ВОБД и възстановяване на пътна настилка - Дейност 8** и част **Пожарна безопасност – Дейност 9**.

Дейност 10 - Изготвяне на проект по част ПБЗ ще започне непосредствено след приключване на **Дейност 8** и **Дейност 9**.

Успоредно с **Дейност 10** ще започне и **изготвянето на количествените и количествено-стойностните сметки към всички проектни части – Дейност 11**. За целта е необходимо работите по всички предходни дейности да са приключили.

Проектът по част ПУСО – Дейност 12, ще започне веднага след **изготвянето на количествените и количествено-стойностните сметки към всички проектни части – Дейност 11**, тъй като те са основата за изработването му.

Дейностите по изготвяне на проектната документация по поръчката ще приключат с **Дейност 13 - Окомплектоване и предаване на цялата проектна документация на Възложителя**.

При нужда ще стартира и работата по последната **Дейност 14 – Съдействие на Възложителя при съгласуване на проектните разработки, издаването на необходимите разрешителни, включително и разрешението за строеж**.

В случай че Възложителят, ВиК оператора или някой от заинтересованите инстанции, с които ще се съгласува проектната документация, представи предписания за корекции, същите ще бъдат отразени във възможно най - кратък срок. Освен това още в процеса на проектиране ще бъде осъществен контакт със съгласуващите инстанции с цел запознаване с техни специфични изисквания, свързани с оформлението и съдържанието на чертежите и текстовите части.

Техническо предложение за изпълнение на Обособена позиция № 1: „Реконструкция и изграждане на нови участъци на част от вътрешната водопроводна мрежа на селата Галиче, Габаре, Попица, Соколаре и Алтимир, Община Бяла Слатина”

Дейност 15 - Упражняване на авторски надзор по време на строителството по всички части на работните проекти на отделните обекти ще стартира с подписването на Протокол образец 2 към Наредба № 3 за съставяне на актове и протоколи по време на строителството за откриване на строителната площадка на обекта и ще продължи до завършване на строително-монтажните работи и въвеждане на обекта в експлоатация.

2.3. Анализ на дейностите

Следва подробно описание и анализ на всички дейности и мероприятия към тях, които планираме да извършим съгласно представената по-горе стратегия за изпълнение и в съответствие с Техническите спецификации към поръчката.

2.3.1. Дейност 1: Събиране, преглед и анализ на наличната информация, относно съществуващото състояние на водоснабдителната система и територията на с. Галиче, с. Габаре, с. Попица, с. Соколаре и с. Алтимир

Като минимум ще бъде събрана следната информация за всяко от селата Галиче, Габаре, Попица, Соколаре и Алтимир, Община Бяла Слатина:

- Данни за съществуващото положение и проектните изисквания за устройството на територията на населеното място, съгласно Наредба № 7 от 22 декември 2003 г. за правила и нормативи за устройство на отделните видове територии и устройствени зони (ДВ, бр. 58 от 2004 г.);

- Актуални данни от ВиК оператора за съществуващата ВиК инфраструктура;
- Демографски данни;
- Проверка за изградени през последните години водопроводи с тръби от съвременни материали, отговарящи на действащите нормативи и стандарти.
- Предишни планове, проучвания и проекти, вкл. наличните при Възложителя прединвестиционни проучвания за ВиК мрежите на селата;

Относно устройството на териториите ще бъде изискана официално следната необходима информация:

- Устройствени планове и схеми (Общи устройствени планове, Подробни устройствени планове, Кадастрални и регулационни планове, Нивелетни планове и др.). Тази информация ще бъде изискана от Общинската администрация, обслужваща населеното място, а именно Община Бяла Слатина;

Наличната информация ще бъде обработена, обединена и анализирана.

Придобиването на гореспоменатите актуални планове и карти е от изключително значение за качествено изпълнение на поръчката, тъй като те са основата за определяне на пространственото положение на водоснабдителната инфраструктура. Информацията от тях ще послужи и за запознаване с предвижданията и проектните изисквания за устройството на територията на селата Галиче, Габаре, Попица, Соколаре и Алтимир. Необходимо е да отбележим, че по-голямата част от малките населени места в България не разполагат с цифровизирани кадастрални и регулационни планове и може да се наложи цифровизирането им, което ще бъде извършено от нашия екип.

Ще бъдат изискани и всички налични актуални данни, с които разполага ВиК оператора. Основните данни за съществуващото положение на ВиК инфраструктурата ще включват - схеми на същ. водопроводна мрежа, техническо състояние, материал и диаметри на тръбите, актуални данни за водопотреблението по месеци и видове консуматори, данни за аварии по водопроводната мрежа, физически загуби на вода, практики и проблеми при експлоатацията и др..

От Възложителя и ВиК оператора ще бъдат изискани и всички налични проекти и проучвания, свързани с водоснабдителната система на всяко от селата. Ще бъде изискана

Техническо предложение за изпълнение на Обособена позиция № 1: „Реконструкция и изграждане на нови участъци на част от вътрешната водопроводна мрежа на селата Галиче, Габаре, Попица, Соколаре и Алтимир, Община Бяла Слатина”

и информацията относно подменени през последните години водопроводи и/или съоръжения по мрежата, като особено внимание трябва да се обърне на такива, които са финансирани с безвъзмездни финансови средства по европейски програми, за да не се допусне наличие на т.нар. двойно финансиране.

Относно настоящото положение и прогнозите за развитие на демографията на населеното място, ще бъдат използвани данни от НСИ и ГРАО.

Резултат от тези мероприятия ще бъде придобиването на основна база данни за съществуващото положение и бъдещото развитие на ВиК инфраструктурата, които ще послужат както за последващи анализи и заключения, така и за определянето на оразмерителните параметри и конкретните проектантски решения за всяко от селата.

Събраната информация ще бъде подробно и внимателно анализирана от екипът експерти. Участникът гарантира, че при прегледа и анализа на наличната информация, ще има независима, обективна и критична гледна точка.

2.3.2. Дейност 2: Обследване на обекта на място

След подробно запознаване със събраната информация и направените анализи относно съществуващото положение на територията и ВиК инфраструктурата на селата Галиче, Габаре, Попица, Соколаре и Алтимир, ще пристъпим към обследване на обектите на място.

Теренните проучвания ще включват минимум следните задачи:

- заснемане на местоположението на съоръженията към водоснабдителната система – напорни резервоари, помпени станции и др.;
- определяне на трасетата на довеждащи и магистрални водопроводи;
- заснемане на местоположението на съоръжения и арматури по уличната водопроводна мрежа;
- установяване и документиране на типа на съществуващите пътни настилки в регулацията на населеното място;

Ще бъде извършено на място преброяване и отбелязване на карта местоположението на сградните водопроводни отклонения. Броят им ще бъде сравнен с броя на имотите на кадастралния план. Там, където имотите не са оградени ще стъпим само на преброяването от кадастралния план.

Като резултат от цялата събрана информация и направените теренни проучвания и замервания, ще бъде изготвено подробно описание на съществуващата водоснабдителна система и съоръжения, както и оценка и заключения относно установените проблеми и нуждите от реконструкция, модернизация, начини на експлоатация и др. Това ще даде възможност за обосновано въвеждане на етапност на строителството, като с приоритет ще бъдат ключовите участъци, от които зависи непрекъснатостта и качеството на водоснабдяването към най – голям брой абонати в населеното място. Въвеждането на етапност на строителството от своя страна позволява независимо финансиране на отделни участъци от водопроводната мрежа. Възложителят има възможност да кандидатства по различни програми за финансиране, което води до гъвкавост и оптимизиране на инвестиционния процес, реализиране на по – голям дял от проекта и максимални ползи за населението. Възможностите за въвеждане на етапност на строителство ще бъдат обсъждани в детайли с Възложителя и ВиК оператора по време на процеса на проектиране.

Техническо предложение за изпълнение на Обособена позиция № 1: „Реконструкция и изграждане на нови участъци на част от вътрешната водопроводна мрежа на селата Галиче, Габаре, Попица, Соколаре и Алтимир, Община Бяла Слатина”

Ще бъдат изготвени и представени карти на водоснабдителните системи на всяко от селата в подходящ мащаб, с нанесена основна информация за водоснабдителната система.

2.3.3. Дейност 3: Проверка на наличните изходни данни

Основните мероприятия, които предвиждаме към тази дейност са:

- *Определяне на брой потребители към настоящ момент и към края на проектния експлоатационен период, на база прогнозни данни за всяко от селата;*
- *Определяне на водоснабдителна норма (л/ж.ден.). Битово, публично и промишлено водопотребление за населеното място към момента на проектиране и прогнозни данни към края на проектния експлоатационен период за всяко от селата;*
- *Определяне на противопожарни водни количества за всяко от селата.*

Следва по-подробен анализ и описание на работите по изпълнение на изброените мероприятия.

- **Определяне на брой потребители към настоящ момент и към края на проектния експлоатационен период, на база прогнозни данни за всяко от селата;**

Демографските данни и прогнози са от изключителна важност за правилното определяне на оразмерителните параметри на водоснабдителната система. Те ще включват като минимум следните данни:

- Категория на населеното място, съгласно Заповед № РД-02-14-256 от 31.05.2004г. на министъра на регионалното развитие и благоустройството (ДВ бр.52 / 2004 г.);
- Общ брой на населението към момента на проектиране и към края на проектния експлоатационен период на водопроводната мрежа.

За проучването и демографските прогнози ще се използват данните от НСИ и налични прединвестиционни проучвания.

- **Определяне на водоснабдителна норма (л/ж.ден.). Битово, публично и промишлено водопотребление за населеното място към момента на проектиране и прогнозни данни към края на проектния експлоатационен период;**

Оразмеряването на водопрееносната мрежа и съоръженията към нея, става на база на водопотребление.

Желанието на потребителя да консумира определено количество вода на определена цена при дадено законодателство и институционални правила се нарича водопотребление. Специфичните нужди от вода за всеки потребител се изразява чрез съответната потребителска норма. С подобряване на социално-битовите условия на живот, водоснабдителната норма на населението нараства до определена граница, която гарантира жизнения комфорт на човека.

Установяването на необходимото водно количество в населените места е сложен процес, изискващ отчитането на множество и разнообразни по характер фактори. Водопотреблението зависи както от социалната среда, така и от организационно-техническото ниво на ВиК фирмата, от климатичната зона, от големината на населеното място, степента на развитие на промишления сектор, от това дали има централно топлооснабдяване или не, дали потребителите използват питейната вода за поливане и др.

Техническо предложение за изпълнение на Обособена позиция № 1: „Реконструкция и изграждане на нови участъци на част от вътрешната водопроводна мрежа на селата Галиче, Габаре, Попица, Соколаре и Алтимир, Община Бяла Слатина”

Оразмерителните параметри за водоснабдителната система на всяко от населените места, предмет на поръчката ще включват, като минимум:

- водопотребление от население;
- публично и промишлено водопотребление;
- противопожарни водни количества;
- общо средно и върхово водопотребление – /оразмерителни количества при нормална работа, при пожар и/или аварии и т.н./

Водоснабдителните системи на урбанизираните територии съгласно Наредба № 2 от 22 март 2005 г. за проектиране, изграждане и експлоатация на водоснабдителни системи, се оразмеряват в съответствие с: питейно-битовите нужди от населението, потребностите от вода за дейности свързани с общественото обслужване, промишлени и производствени нужди, както и с правилата и нормативите за пожарна и аварийна безопасност.

Водоснабдителната норма за населените места с изключение на курортните комплекси у нас е регламентирана със същата наредба, където в чл. 17, ал.2, стойността на нормата се препоръчва от 150 - 250 л/ж.ден в случаите, когато няма данни за действителното водопотребление. В наредбата липсват указания относно критериите за избор на стойността на водоснабдителната норма в посочения доста широк интервал.

Съгласно чл. 17, ал.1, т.4 „Необходимото средноденонощно потребление на вода за конкретна урбанизирана територия се определя въз основа на актуални данни за потреблението на вода предоставени от операторите на водоснабдителните и канализационните системи, които обслужват урбанизираната територия”. В същата наредба е записано, че обезпечеността на средноденонощното водно количество е в зависимост от категорията на водоснабдителната система.

През последните години ВиК операторите имат възможност за съставяне на справка за фактурираната вода към различните видове консуматори. Тази реална и актуална информация ще бъде използвана за изследване на водопотреблението по видове консуматори и определяне на водоснабдителната норма от домакинствата за всяко от селата. Месечните разходи на вода от домакинствата представени от ВиК операторите се подреждат във вариационен възходящ ред. С помощта на формулата на Вейбул или други аналогични формули за намиране на член на реда с определена обезпеченост, се установява водоснабдителната норма за домакинствата. Следва да се отбележи, че е необходимо към получената въз основа на месечните фактурирани разходи норма, да се добавят т.нар. търговски загуби на вода, които у нас са значителен процент.

Съгласно изискванията на оперативните програми за европейско финансиране, за определянето на водоснабдителната норма е необходимо операторът на ВиК услугата да предостави данни за потреблението на питейна вода за минал период – по-месечно. Подадените справки трябва да съдържат данни за подадената вода и инкасираната вода за домакински нужди и за обществено-обслужващи сгради. При анализиране на подадените данни от В и К операторите в страната е установена средна стойност на водоснабдителната норма само за населението – 120 л/ж.ден, и от 20 до 40 л/ж.ден за административно битово обслужване, поради което за сега у нас е възприето максимално допустима водоснабдителна норма 160 л/ж.ден (без гр. София).

Водопотреблението за промишлени, производствени и специални нужди се определя допълнително след извършване на необходимите проучвания.

Допустимите технически загуби на вода във водоснабдителните системи, съгласно Наредба № 2 за водоснабдителни системи, се приемат, както следва:

Техническо предложение за изпълнение на Обособена позиция № 1: „Реконструкция и изграждане на нови участъци на част от вътрешната водопроводна мрежа на селата Галиче, Габаре, Попица, Соколаре и Алтимир, Община Бяла Слатина”

- При проектиране на нови водоснабдителни системи – до 20% от средноденонощното потребление;
- При реконструкция, преустройство или основни ремонти на съществуващи водоснабдителни системи – не повече от 20% от подадената вода (ако се мери от ВиК оператора) след реконструкцията.

За определяне на оразмерителните водни количества, техническите загуби на вода се прибавят към максимално денонощното или максимално часово водно количество, без да се умножават с коефициентите на денонощна или часова неравномерност.

➤ **Определяне на противопожарни водни количества**

Противопожарните водни количества ще бъдат определени съгласно Наредба Из-1971 от 29.10.2009г. за строително технически правила и норми при пожар.

Искаме да уточним също така, че при предвиждания на територии за бъдещо включване в регулация, водните им количества също ще бъдат взети предвид при оразмеряване на водопроводната мрежа, като ще бъдат приети като концентрирани в крайни възли по мрежата. Тази мярка ще предотврати бъдещи преработки и ще улесни следващите етапи на инвестиционния процес.

2.3.4. Дейност 4: Геодезически замервания

Геодезическото заснемане ще послужи като основа за проектирането на инженерната инфраструктура, за да се даде решение за точното координатно разположение на обектите, попадащи в обхвата на настоящия проект. То ще включва подробна снимка на трасетата на всички улици, попадащи в регулацията на всяко от селата, като максималното разстояние между замерваните точки ще бъде 20м., но на места заснеманията е възможно да са и на по-малки разстояния, ако се наблюдават силно изразени промени в терена. Ще се заснемат и всички ситуационни особености на терена и надземните елементи на инженерната инфраструктура, а именно шахти, включително електрически, телефонни и на кабелните оператори, спирателни кранове, противопожарни хидранти, водосточни решетки и др. Ще се заснемат също улиците, сгради, огради, тротоари, електрически, телефонни и осветителни стълбове, дървета и други характерни места, които биха помогнали при проектирането на трасетата.

Ще бъде изграден опорен полигон във всяко от селата, който ще послужи както за заснемането, така и впоследствие за трасиране и контролиране по време на строителството на елементите от системата. Полигоновите точки от опорната геодезична мрежа ще бъдат трайно стабилизирани с геодезически пирони с подходяща дължина, разположени извън уличните платна и на места, където рискът да бъдат унищожени от предстоящото строителство е най-малък, с пряка видимост между всеки две съседни точки и на разстояние не по – голямо от 100 м една от друга. Точките ще бъдат реперирани и ще се изготвят реперни карнети. Координатната система, в която ще се работи ще е „1970 г.”, а височинната – „Балтийска”.

Измерванията на полигоновите и подробните точки ще се извършат по полярен метод – посоки и дължини с тотална станция „Leica FlexLine TS06 plus” с точност на инструмента - средна квадратна грешка на ъглово измерване 5^{cc} и точност на дължинното измерване с призма 1.5mm+2.0ppm. Изравнението на опорната мрежа ще се изчисли по метода на най-малките квадрати, с помощта на специализирания геодезически софтуер “Tplan”. Точността на определяне на точките ще бъде съобразена с действащите нормативни актове на АГКК. Графичния модел на снимката ще се изработи в среда на Autocad.

Техническо предложение за изпълнение на Обособена позиция № 1: „Реконструкция и изграждане на нови участъци на част от вътрешната водопроводна мрежа на селата Галиче, Габаре, Попица, Соколаре и Алтимир, Община Бяла Слатина”

При подходящи условия, геодезическата снимка може да се извърши и с помощта на Глобалните Навигационни Спътникови Системи (GNSS). За целта ще се използва прецизен двучестотен приемник “Trimble R4”, с възможност за работа в реално време (RTK), използващ и двете навигационни системи GPS и GLONASS. За изчисление на точките в реално време се получават RTK поправки от ГНСС инфраструктурната мрежа на „ГеоНет” чрез услугата им GEO-RTK, съгласно Инstrukция „№ РД-02-20-25 от 20.09.2011 г. за определяне на геодезически точки с помощта на глобални навигационни спътникови системи”. GEO-RTK е лицензирана услуга към АГКК за прецизно позициониране в реално време, с помощта на мрежа от 30 перманентни GNSS станции, която предоставя възможност за постигане на точност в абсолютно положение от порядъка на **2 см само с един приемник**. RTK поправките се доставят посредством GPRS/NTRIP протокол от мобилните мрежи на GSM доставчиците.

След обработка на данните от измерванията ще бъде създаден цифров модел на заснетата територия. Цифровият модел ще бъде изготвен с помощта на лицензирани програми за обработка на геодезически измервания.

Геодезическите проучвания ще включват и преглед на местоположението, размера и собствеността върху земите на съоръженията от водоснабдителната система, /водоизточници, довеждащи водопроводи, вътрешна водопроводна мрежа, резервоари, помпени станции и др./ за всяко от селата.

След приключване на измерванията ще се изготвят чертежи по част „Геодезия” за всеки от обектите, предмет на настоящата поръчка, които ще включват:

- Схема на положената опорна геодезична мрежа с разположение на точките нанесени върху ситуацията;
- Карта със заснетите ситуационни подробности, нанесени върху кадастралния и регулационен план, предоставен от Възложителя;
- Трасировъчен план на характерните точки, шахти, чупки, кранове и др., разработен в съответствие с нормативните актове и инструкциите по геодезия и в степен на подробност, необходима за изпълнението на обекта.

Обяснителната записка към част „Геодезия” за всеки от обектите, предмет на настоящата поръчка ще съдържа:

- данни за проектираната опорна геодезична мрежа - вид, описание на решението, разположение на точките, стабилизиране, инструменти, измерване, координатна система, обработка, резултати и точност;
- изходна основа (точки) за трасиране и контролиране, приетите методи на трасиране, точност, инструменти, стабилизиране.

Ще се приложат и :

- списъци на геодезичните материали, схеми на опорни мрежи, изчисления и други данни за извършените геодезични работи;
- данни, необходими за трасиране и контролиране по време на строителството и монтажа на съоръженията;
- реперни карнети на точките от опорния полигон;
- всички други данни и материали, които се изискват със заданието за проектиране и договора за проектиране при подписване от страна на Възложителя.

2.3.5. Дейност 5: Геоложки и хидрогеоложки проучвания (при необходимост)

Техническо предложение за изпълнение на Обособена позиция № 1: „Реконструкция и изграждане на нови участъци на част от вътрешната водопроводна мрежа на селата Галиче, Габаре, Попица, Соколаре и Алтимир, Община Бяла Слатина”

Инженерно-геоложките проучвания за проекта ще обхванат следните основни дейности:

- a) Събиране и анализ на съществуващата геоложка информация за района. За целта се събира информация от направени вече инженерно-геоложки и хидрогеоложки проучвания, както и от публикувани източници и литературни данни.
- b) Анализ на картен и снимков материал. За анализа се използва картов и снимков материал от публикувани специализирани карти, както и от Националния геофонд.
- c) Изготвяне на инженерно-геоложки и хидрогеоложки доклад за всяко от селата

Инженерно-геоложкият и хидрогеоложки доклад ще бъде изготвен, съгласно изискванията на Еврокод.

Основните части на доклада за всяко от селата са следните:

- **Въведение** – в тази част ще бъдат дадени общи сведения за конкретния обект на проучване, целта и необходимостта от съответните геологопроучвателни дейности.
- **Обща част** – в общата част се излагат обобщени данни за геоложките, хидрогеоложките и инженерно-геоложките условия в района. Описват се сеизмичните условия и физикогеоложките проблеми – гравитационни процеси (свлачища, срутища), наличие на ерозия, карст, пропадъчност на лъсови почви, плитки подземни води.
- **Специална част** – специалната част съдържа описание на извършените проучвания и получените резултати. Предоставят се подробни данни за установените литоложки разновидности и техните геотехнически свойства, необходими за проектирането. Изясняват се хидрогеоложките условия – дълбочина и вид на подземните води, посока на филтрационния поток, агресивност спрямо бетон и корозионна активност.
- **Заклучение** – в заключителната част се предоставят подробни данни за носимоспособността и качествата на земната основа, дават се указания и препоръки относно начина на фундиране и полагане на тръбопроводи и съоръжения, възможността за използване на почвите за обратни насипи, препоръки за отводняване на строителните изкопи при високи нива на подземните води и др.
- **Приложения към инженерно-геоложкия и хидрогеоложки доклад**

2.3.6. Дейност 6: Изготвяне на проект по част Технологична (Водоснабдяване)

Основните мероприятия, които предвиждаме към тази дейност са:

- Избор на оптимално пространствено положение и начин на функциониране на водопроводната мрежа на всяко от селата;
- Хидравлично оразмеряване на мрежата на всяко от селата;
- Изготвяне на проектни решения за елементите на водоразпределителната система на всяко от населените места, предвидени в поръчката – трасета на водопроводи, брой, местоположение и тип на съоръженията и арматурите към мрежата – сградни отклонения, пожарни хидранти, спирателни кранове, водомерни шахти, оттоци и други;
- Определяне на етапността на строителство;

Техническо предложение за изпълнение на Обособена позиция № 1: „Реконструкция и изграждане на нови участъци на част от вътрешната водопроводна мрежа на селата Галиче, Габаре, Попица, Соколаре и Алтимир, Община Бяла Слатина”

- Изготвяне на всички необходими записки и чертежи към работния проект по част Технологична (Водоснабдяване) за I етап на изпълнение.

Работата по Дейността ще започне веднага след определяне на оразмерителните параметри и геодезическите замервания. Следва по-подробен анализ и описание на работите по изпълнение на избраните по-горе мероприятия.

➤ **Избор на оптимално пространствено положение и начин на функциониране на водопроводната мрежа;**

След детайлното запознаване със съществуващото положение на водоснабдителната система на всяко от селата, планираме да разгледаме възможните варианти за реконструкцията и доизграждането ѝ, на база на които да изберем най-оптималните.

Като основни варианти относно вътрешната водопроводна мрежа, предвиждаме да бъдат разгледани решения свързани с различна форма и брой на пръстените от главните клонове на мрежата, зонирание на мрежата, трасета на водопроводите с по-големи диаметри и др. Всеки избор на схема или трасе ще бъде анализиран и след обсъждане с Възложителя и ВиК оператора, ще бъде избран най-оптималния, който ще бъде разработен детайлно като работен проект.

Ще бъде избрано проектно решение, което постига желаните резултати при минимална обща стойност на разходите за обществото. Въпреки че решенията по тези въпроси ще са в резултат на дискусия между нашите експерти и експертите на Възложителя, отговорността за взетите решения ще бъде наша.

➤ **Хидравлично оразмеряване на цялата мрежата на всяко от селата;**

Методи за оразмеряване на водопроводната мрежи:

Диаметрите на участъците от главните клонове могат да бъдат определени по традиционните методи за оразмеряване: средни икономически скорости или чрез икономически фактор при помпено и гравитационно захранване, съгласно формулите:

За помпено захранване:

$$I = \frac{86000 \cdot \sigma \cdot \gamma \cdot k \cdot m}{\left(\frac{1}{T} + \frac{P_a}{100}\right) \cdot \eta \cdot b \cdot \alpha}$$

и

$$D_i = I^{\alpha+m} \cdot Q_i^{1+\beta}$$

За гравитационно захранване:

$$I = \frac{1}{Q_0} \left(\frac{k}{\Delta H} \cdot \sum q_i^{\alpha \cdot \beta \cdot n} \cdot L_i \right)^{\frac{1}{nm}}$$

и

$$D_i = I^n \cdot Q_i^n \cdot q_i^{\beta n}$$

Където β и m са степенните показатели във формулата за напорните загуби $h = k \cdot (Q^\beta / D^m)$.
 α , b – коефициенти от формулата за стойност на изграждане на един линеен метър водопровод; Необходимо е да се изведат за конкретния обект.

Техническо предложение за изпълнение на Обособена позиция № 1: „Реконструкция и изграждане на нови участъци на част от вътрешната водопроводна мрежа на селата Галиче, Габаре, Попица, Соколаре и Алтимир, Община Бяла Слатина”

η – коефициента на полезно действие на захранващите помпи;

σ – цена на електроенергията;

γ – коефициент, отчитащ неравномерното подаване на вода от помпите;

ΔH – разполагаемият напор за мрежата;

Q_i и q_i – водните количества за системата и участъците.

Друг съвременен метод, използван широко в чужбина е чрез оптимизационен метод, наречен генетичен алгоритъм. Разбира се тези методи, стъпват върху предварително разпределение на водните количества, при което трябва да се спазват няколко основни изисквания, най-важното от които е до всяка точка водата да достига по най-краткия път. При предварителното разпределение трябва да се спазва закона за запазване на масата, съгласно който сумата от влизащите в даден възел водни количества е равна на сумата от излизащите от възела количества. При хидравличното изравняване, потокоразпределението се коригира така, че системата да отговаря и на закона за запазване на енергията, съгласно който сумата от напорните загуби по затворен контур при вземане предвид знака на тяхната посока, трябва да е равна на нула. Съвременните софтуери за проектиране на водоразпределителни системи извършват хидравличното изравняване (след задаване на диаметрите) по т.нар. градиентен алгоритъм, който е заложен и в Epanet и в Huda.

В нашата практика ние предпочитаме и при ръчните изчисления и при използването на софтуер да се използва формулата за напорните загуби на Дарси – Вайсбах, а коефициента на съпротивление при триене λ да се определя или директно чрез формулите на Бар и Суоми-Джейн или индиректно чрез Колбрук-Уайт. Специално внимание се обръща на използваната грапавина. Тя трябва да отразява местните съпротивления в мрежата и е значително по-голяма от посочените в каталозите на производителите стойности, които са валидни само за тръбите. Препоръки за стойности на системната грапавина са дадени в Наредбата за проектиране, изграждане и експлоатация на водоснабдителни системи.

Софтуерът, с който разполагаме и ще бъде използван при оразмеряването, е застъпения вече сред българските проектантски фирми софтуер - Хидра. Това, което бихме искали да отбележим като наше предимство, е не толкова самото наличие на този софтуер, колкото факта, че имаме няколко лиценза за него на последната му версия Urbano 8.1., което съответно позволява успоредна работа по хидравличните изчисления на водопроводните мрежи, на повече екипи и повишаване на производителността, дължащо се на по-високата версия на програмата.

Ще бъдат направени и проверки за поведение на мрежите при нормална работа и при пожар.

➤ Определяне на конкретни решения, относно начините за реконструкция и доизграждане на водопроводната мрежа на всяко от населените места, предвидени в поръчката – трасета на водопроводи, брой, местоположение и тип на съоръженията и арматурите към мрежата – сградни отклонения, пожарни хидранти, спирателни кранове, водомерни шахти, шахти с регулатори на налягането и други;

След избора на идейно решение относно схемата и начина на функциониране на водоснабдителната система, както и последващото ѝ хидравлично оразмеряване, ще преминем към конкретните проектантски решения относно трасетата на водопроводите и местоположението и вида на съоръженията по мрежата.

Техническо предложение за изпълнение на Обособена позиция № 1: „Реконструкция и изграждане на нови участъци на част от вътрешната водопроводна мрежа на селата Галиче, Габаре, Попица, Соколаре и Алтимир, Община Бяла Слатина”

При определяне на точното трасе на водопроводите, ще се вземат предвид данните от геодезическото заснемане, данните от подземния кадастър и огледите на място. Съгласно нашия опит местоположението на водопровода при подмяна (от страната на съществуващия водопровод или от другата) трябва да се реши индивидуално след анализ на всички обстоятелства, част от които са: вид и диаметър на стария водопровод, наличие на друга инфраструктура, брой на сградните отклонения от едната и другата страна и редица други съображения.

Друг елемент при проектирането на водопроводни мрежи, който изисква индивидуален подход е местоположението и вида на СК и Пожарните хидранти.

В нашия проект ще обърнем достатъчно внимание на необходимостта от въздушници и оттоци. Заедно с това в някои случаи следва да се комбинира основната функция на пожарните хидранти с второстепенната им такава – на оттоци в ниски точки или при глух край на водопроводен участък.

Съгласно изискванията на Наредба № 2 за водоснабдителни системи, както и предвид чл. 42 (1) т.7 от Наредба №4 за условията и реда за присъединяване на потребителите и за ползване на водоснабдителните системи, се предвижда монтаж на средства за измерване на дебит, както следва:

- на външните водопроводи, преди първото разклонение на водопроводната мрежа във водоснабдяваната територия;

Изборът на средствата за измерване на дебит, ще бъде извършен на базата на следните критерии:

- нормативната допустимост (съответствие на средства за измерване на дебита с изискванията на действащата нормативна уредба – закони, наредби стандарти и др.
- добрите инженерни практики и съобразяване със съвременните технологии в областта на средствата за измерване на дебит;
- възможност за включване към система за автоматизация, респективно за дистанционно отчитане и контрол;
- условия за монтаж (предвид габаритните размери на устройствата, местата на монтаж и характеристиките на околната среда – влажност, температура, наличие на възможност за електрозахранване и др.);
- място на средството за измерване на дебит в схемата на водоснабдителната система;
- цена.

Най-често използваните измервателни устройства във водоснабдителната практика, са механични, магнитно-индуктивни и ултразвукови водомери, както и електромагнитни сонди.

На тази фаза на проекта ще бъде определен и начина на полагане на водопроводите и съоръженията. Както е заложено и в техническите спецификации, полагането на водопроводната мрежа може да се изпълни както по класическия траншеен способ, така и по безтраншеен (сондажен) способ. В зависимост от конкретните особености на обекта, ще бъде предложен и начина на полагане, като е възможно да бъде възприет комбиниран метод – на места траншейно полагане, а на места – безтраншейно (сондажно). Това при всички случаи това ще бъде отразено в ориентировъчната стойностна сметка на проектанта.

Предимствата на безтраншейния метод са, че освен до по-ниски цени, изпълнението му води и до по-благоприятна среда за населението по време на строителството. Следва да се отбележи, че безтраншейните методи на полагане е необходимо да се укажат някои допълнителни условия, които трябва да са изпълнени

Техническо предложение за изпълнение на Обособена позиция № 1: „Реконструкция и изграждане на нови участъци на част от вътрешната водопроводна мрежа на селата Галиче, Габаре, Попица, Соколаре и Алтимир, Община Бяла Слатина”

например относно вида на тръбите, използването на детекторен кабел, а не детекторна лента и редица други.

Известно е, че основният параметър, който формира стойността на линеен метър водопровод при траншейно полагане и равни други условия, е широчината на траншеята. У нас към момента не се използва пълно наличната нормативна база в това число и европейски стандарти, които косвено разрешават използването на траншеи с много малка широчина, което вероятно е една от причините, които внасят колебание в проектантите може би е липсата на ясен текст, че тесните траншеи са разрешени. Следва обаче да се имат предвид някои особености при изпълнението във връзка с обстоятелството, че при тесните траншеи човешкият достъп не е разрешен - необходимо е в проекта да се опише спецификата за начина на уплътняване от терена, да се предвидят уширения в изкопите в местата на връзките и редица други особености.

➤ **Определяне на етапност на строителство**

Етапността на строителството ще бъде определена чрез степенуване на най-належащите проблеми по водоснабдителната система, в зависимост от специфичните изисквания, свързани с функционирането и експлоатацията ѝ, както и ще бъде съобразена с възможностите за финансиране. Етапността на строителство ще бъде съгласувана с Възложителя и ВиК оператора.

➤ **Изготвяне на всички необходими записки и чертежи към работния проект по част Технологична (Водоснабдяване) за I етап на изпълнение.**

Работният проект по част Технологична (Водоснабдяване) ще бъде изготвен в обхват и съдържание съгласно изискванията на Наредба № 4/21.05.2001г. за обхвата и съдържанието на инвестиционните проекти и конкретните специфики, така че да бъде постигнато съответствие с предвижданията на подробните устройствени планове, правилата и нормативите по устройство на територията, изискванията към строежите съгласно нормативните актове за функционалност, транспортна достъпност, опазване на околната среда и здравната защита при взаимната съгласуваност между отделните части на проекта.

Работният проект част Технологична (Водоснабдяване) за I етап на изпълнение за всяко от населените места ще включва като минимум, следните чертежи и текстова част:

❖ **Текстова част и приложения:**

- *Обяснителни записки, поясняващи предлаганите проектни решения и съответствието им с изискванията на чл. 169 ЗУТ за безопасна, сигурна, здравословна и достъпна за всички среда;*

- *Хидравлични изчисления на целите мрежи и съоръженията към тях.
Оразмерителни таблици;*

- *Специфични технологични изисквания при полагане или монтаж на мрежите или на отделни техни съоръжения и елементи;*

- *Спецификация на тръбите и арматурите по материал, размери (диаметри), работно налягане, дълбочина на полагане и др.;*

- *Определяне на етапност на строителството;*

- *Подробни инструкции за изпитване и дезинфекция на водопровода, съобразени с индивидуалните особености на проекта за всяко от селата.*

Техническо предложение за изпълнение на Обособена позиция № 1: „Реконструкция и изграждане на нови участъци на част от вътрешната водопроводна мрежа на селата Галиче, Габаре, Попица, Соколаре и Алтимир, Община Бяла Слатина”

❖ Чертежи:

Обща ситуация в М 1:2000/5000 с нанесена съществуващата водоснабдителна система и обозначени етапите на изпълнение;

- Ситуация в М 1:1000(500) – с нанесени трасета, оразмерителни данни и характеристики на водопроводите и съоръженията към тях, попадащи в I етап на изпълнение.

- Надлъжни профили на клонове от водопроводната мрежа, попадащи в I етап на изпълнение в М 1:100/1000

- Монтажен план, включващ възли по мрежата, попадащи в I етап на изпълнение;

- Типови детайли на СВО;

- Детайли, вкл. хоризонтален и вертикален разрез на всички съоръжения по мрежата, попадащи в I етап на изпълнение;

- Типови напречни профили на улиците в характерни точки.

Елемент на работите на този етап ще бъдат изготвянето на - ситуационни планове, монтажни планове, надлъжни профили, изготвяне на детайли за съоръжения по водопроводната мрежа, като шахти за въздушници, отгоци, пресичания на дерета и реки, пресичания на водопроводи с друга инфраструктура, типови и индивидуални детайли на сградните водопроводни отклонения, шахти с водомери и регулатори, и др.;

➤ Ситуационен план в подходящ мащаб с характерни данни от геодезическото заснемане, на който са нанесени трасетата на водопроводните мрежи.

Ще бъдат означени и диаметрите, дължините, наклоните и характерните коти на тръбите, местоположението на шахти с означени характерни коти и размери, пресичанията с други подземни комуникации и др. съоръжения;

➤ Надлъжни профили на клонове от водопроводната мрежа, попадащи в I етап на изпълнение и сградните отклонения в подходящ мащаб за всяко от селата.

Профилите ще съдържат всички необходими данни – кота терен, характерни коти на водопроводите, дълбочина на изкопите, дължини и диаметри на участъците, километраж и др. Ще бъдат означени и местата на арматурните шахти, на всички връзки с други водопроводи и отклонения, нивото на съществуващия терен и категорията на земните работи.

➤ Монтажни планове, включващи възли по мрежата, попадащи в I етап на изпълнение за всяко от селата.

Ще бъдат изготвени подробни монтажни схеми на възлите от водопроводите, попадащи в обхвата на I етап на изпълнение, с означения на фасонните части и арматурите по вид и брой, опорни блокове, разположение и диаметър на тръбите, и др. При монтажните планове е много важно с оглед на осигуряване на нормативния експлоатационен срок на системата да се използват правилните комбинации от фасонни части и връзки. Сами по себе фасонните части и връзки, които се предлагат на пазара отговарят на съществените изисквания към строителните продукти, но неправилното им съвместяване може да доведе до повишена аварийност. Важно е в монтажните планове да се залагат, т.нар. „ески“ – заготовки от две колена с помощта, на които се постига съосност между новия водопровод и съществуващия.

➤ Детайли и местоположение на новопроектирани или предвидени за реконструкция шахти и съоръжения, с подробни хоризонтални и вертикални

Техническо предложение за изпълнение на Обособена позиция № 1: „Реконструкция и изграждане на нови участъци на част от вътрешната водопроводна мрежа на селата Галиче, Габаре, Попица, Соколаре и Алтимир, Община Бяла Слатина”

разрези, попадащи в I етап на изпълнение за всяко от селата.

➤ *Детайли на нестандартни възли от мрежите, попадащи в I етап на изпълнение за всяко от селата.*

➤ *Напречни разрези по трасетата на водопроводите, с посочване вида на укрепване на местата, където това е необходимо.*

2.3.7. Дейност 7: Изготвяне на проект по част Конструктивна (при необходимост);

Част Конструктивна се предвижда, като допълваща за работния проект за ВиК мрежите и съоръженията по тях (шахти, фундаменти на сгради и помпени станции, опорни блокове и т.н.). По-рядко се правят защитни кожуси за плитко разположени тръби, подпорни стени и други съоръжения. Следва да се отбележи, че считаме за правилно да се използват преимуществено методиките за конструктивно изчисляване по Еврокодовете, където са залегнали и новите означения за класове на бетона и армировката.

Конструктивният проект ще бъде изготвен като се спазват действащите и актуални към момента нормативни уредби:

1. Наредба № РД-02-20-19 от 29 декември 2011 г. за проектиране на строителните конструкции на строежите чрез прилагане на европейската система за проектиране на строителни конструкции.
2. БДС EN 1990 Еврокод 0 "Основи на проектирането на строителни конструкции".
3. БДС EN 1991 Еврокод 1 "Въздействия върху конструкциите".
4. БДС EN 1992 Еврокод 2 "Проектиране на бетонни и стоманобетонни конструкции".
5. БДС EN 1997 Еврокод 7 "Геотехническо проектиране
6. БДС EN 1998 Еврокод 8 "Проектиране на конструкциите за сеизмични въздействия".
7. Наредба №4 за обхвата и съдържанието на инвестиционните проекти
8. Наредба № РД-02-20-2 от 27.01.2012г. за проектиране на сгради и съоръжения в земетръсни райони.
9. Норми за проектиране на бетонни и стоманобетонни конструкции за хидротехнически съоръжения.
10. Норми за проектиране на подпорни стени.

Проектът по част Конструктивна ще включва:

➤ **Обяснителна записка**

Дава се информация за обекта и подобекта на поръчката. Описват се съоръженията, които са предмет на проекта. Дава се информация за изходните данни – какъв тип са (доклади, работни проекти, задания за проектирани), от кои специалности са изработени, кои съоръжения обхващат, от кого са получени. Така например проектът ще се изработи на базата на предоставени работни чертежи по части: Технологична (Водоснабдяване) и Инженерна геология и хидрогеология. Необходим е геоложки доклад. Изброяват се подробно съоръженията, предмет на проекта. Специфицират се техните размери, местоположение и функции.

Дава се информация за типа на конструктивната система, която ще се проектира. Описва се дали е сглобяема или монолитна. Представят се предимствата и недостатъците на двете системи. Избира се най-подходящата като се взимат под внимание факторите време за изпълнение, изразходвани средства, метеорологични условия, характеристики на терена и др.

Техническо предложение за изпълнение на Обособена позиция № 1: „Реконструкция и изграждане на нови участъци на част от вътрешната водопроводна мрежа на селата Галиче, Габаре, Попица, Соколаре и Алтимир, Община Бяла Слатина”

Показва се какви материали ще се използват – бетон и стомана в съответствие с нормативната база. Описват се причините за избор на клас на бетона. Те зависят от класът на конструкцията, от въздействието на околната среда, от агресивността на веществата, които са в допир с конструктивните елементи.

Изброяват се нормативните документи, в съответствие с които е изготвен проектът.

Дава се информация за статическата схема на конструкциите. Описват се натоварванията – вертикални и хоризонтални. Когато е необходимо изчисление на земетръс се предоставят данни за земетръсните сили. Посочват се постоянните и временните товари. Отчита се влиянието и на подвижните товари.

Описва се методиката на оразмеряване. По коя група гранични състояния се работи.

За конструирането се попълват основните и най-характерни особености за съответните конструкции, които оказват влияние върху правилното конструиране на избраната армировка. Правят се проверки за устойчивостта на конструкциите. Може да се дадат насоки свързани с технологията на изпълнение. Последователност на изпълнение. Етапи на бетониране. Уплътняване на бетоновата смес. Използвани кофражни системи. Време на декофриране. Грижи за бетона след бетониране. Укрепване на изкопите. Дават се предписания за последваща поддръжка на съоръженията.

➤ **Конструктивни чертежи**

Чертежите се изготвят като се спазват изискванията на Наредба №4 от 21.05.2001г за обхвата и съдържанието на инвестиционните проекти.

Показват се кофражни и армировъчни планове. Дават се всички размери на съоръженията - дебелини на стени, дъна и плочи. Посочва се точното местоположение на отвори. Дълбочина на фундиране, дълбочина от съществуващ терен. Наличие на работни фути и мерките за тяхното уплътняване. Детайли на характерни конструктивни възли. Посочват се използваните материали. Посочват се бройките и големината на армировъчните пръти и разстоянието, през което се поставят. Дават се схеми на усилване на отвори в конструктивните елементи. Показват се детайли за постигане на необходимата водоплътност на съоръженията. Води се спецификация на армировката. В забележка се пишат марката и вида на бетона и стоманата, бетоновото покритие, изисквания за приемане на армировката и спазване на условието за авторски надзор.

Задължително се прилага удостоверение за пълна проектантска правоспособност. Проектът по част конструктивна се съгласува и подписва от правоспособен инженер – технически контрол.

2.3.8. Дейност 8: Изготвяне на проект по част ВОБД и възстановяване на пътна настилка

След уточняване на точното местоположение на трасетата на водопроводите и на съоръженията към тях, ще бъде изготвен и проект по част ВОБД и възстановяване на пътна настилка. Тази дейност условно може да бъде разделена на две поддейности – изготвяне на временна организация и безопасност на движението и изготвяне на предписание за възстановяване на настилките по улиците.

При изготвяне на временна организация на движението, улиците, засегнати от проекта за реконструкция и изграждане на нови участъци от водопроводната мрежа на всяко от селата в I етап на изпълнение, ще бъдат разделени на участъци от осово кръстовище до осово кръстовище. За получените работни участъци ще бъдат изготвени индивидуални схеми, номерирани и показани общо на обзорна карта. Това разделение на участъци осигурява висока степен на подробност на проекта и оптималност при бъдещи

Техническо предложение за изпълнение на Обособена позиция № 1: „Реконструкция и изграждане на нови участъци на част от вътрешната водопроводна мрежа на селата Галиче, Габаре, Попица, Соколаре и Алтимир, Община Бяла Слатина”

инвестиции на отделни части от водопроводната мрежа на селото, без да се налагат преработки на проекта по част ВОБД и възстановяване на пътна настилка.

При изготвянето на детайлите за възстановяване на настилката ще изготвим ведомост по улици на типа детайл. Ведомостта ще поставим за обсъждане с Възложителя на регулярна среща. Съгласно нашия досегашен опит считаме, че ще има улици, където е възможно да има различни варианти по отношение на покритието, които са издържани в техническо и икономическо отношение. Например такъв е случаят с ненатоварени улици, където покритието е асфалт в лошо състояние и е възможно възстановяване или с детайл с малка дебелина на отделните пластове или с трошенокаменна настилка. Друг пример от нашата практика е наличието на инвестиционни намерения в близко бъдеще за реконструкция на пътното платно и/или тротоарите, засегнати от проекта за подмяна на водопровод. Тук отново е възможно настилките да бъдат възстановени със слоеве с по – малка дебелина или само с трошенокаменна настилка, което ще доведе до икономия на средства и оптимизиране на цялостния инвестиционен процес.

2.3.9. Дейност 9: Изготвяне на проект по част ПБ

Инвестиционният проект ще бъде разработен в обхват и съдържание съгласно Приложение № 3 към чл.4, ал.1 на Наредба № Из-1971 за СТПНОБП.

Ще бъдат разгледани подробно изискванията за пасивна и активна огнезащита на строежа. Мерките по пасивна пожарна безопасност включват определяне на нормативна степен на огнеустойчивост на строежа, определяне на клас по реакция на огън на строителните конструктивни елементи, анализ на вътрешна и генералната планировка на строежа, както и пътищата за евакуация, където е приложимо. Активната пожарна безопасност включва осигуряване на противопожарно водоснабдяване съгласно изискванията на чл.170 от Наредба Из-1971 за СТПНОБП, предвиждане където е необходимо на евакуационно осветление, пожароизвестителна инсталация, димо и топлоотвеждане, преносими уреди и съоръжения за първоначално пожарогасене.

Инвестиционният проект ще бъде разработен в пълно съответствие със следните нормативни актове и специфични изисквания:

- Наредба № Из - 1971 за строително-техническите правила и норми за осигуряване на безопасност при пожар (ДВ, бр. 96 от 2009 г., изм. и доп. ДВ. бр.89, от дата 28.10.2014 г.).
- Указания по прилагането на Наредба № Из-1971 за СТПНОБП рег. № ПО 8357/11.11.2014 г. на директора на ГДПБЗН-МВР и министъра на РРБ.
- Наредба № РД 07/8 за минималните изисквания за знаци и сигнали за безопасност и/или здраве;
- При изготвянето на проекта ще бъдат отчетени всички изисквания на Възложителя, посочени в утвърденото задание за проектиране.
- Продуктови стандарти за строителните продукти, предвидени за влагане в строежа (провода, пожарни хидранти и др.)

2.3.10. Дейност 10: Изготвяне на проект по част ПБЗ

Ще се изготви план за безопасност и здраве на основание на Наредба № 2 от 22 Март 2004 г. за минималните изисквания за здравословни и безопасни условия на труд при извършване на строителни и монтажни работи (обн. ДВ., бр.37/04.05.2004 г. с допълнения и изменения, чл. 9 т. 1 а) и т. 3 и чл. 12, ал. 1 т.1 и 2). Планът ще обхване всички части на проекта.

Техническо предложение за изпълнение на Обособена позиция № 1: „Реконструкция и изграждане на нови участъци на част от вътрешната водопроводна мрежа на селата Галиче, Габаре, Попица, Соколаре и Алтимир, Община Бяла Слатина”

Планът за безопасност и здраве ще съдържа:

- Организационен план;
- Строителен ситуационен план;
- Комплексен план-график за последователността на извършване на СМР;
- Планове за предотвратяване и ликвидиране на пожари и аварии и за евакуация на работещите и на намиращите се на строителната площадка;
- Мерки и изисквания за осигуряване на безопасност и здраве при извършване на СМР, включително за местата със специфични рискове;
- Списък на инсталациите, машините и съоръженията, подлежащи на контрол;
- Списък на отговорните лица (име, длъжност, работодател) за провеждане на контрол и координиране на планове на отделните строители за местата, в които има специфични рискове, и за евакуация, тренировки и/или обучение;
- Схема на временната организация и безопасността на движението по транспортни и евакуационни пътища и пешеходни пътеки на строителната площадка и подходите към нея;
- Схема на местата на строителната площадка, на които се предвижда да работят двама или повече строители;
- Схема на местата на строителната площадка, на които има специфични рискове;
- Схема на местата за инсталиране на повдигателни съоръжения и скелета;
- Схема на местата за складиране на строителни продукти и оборудване, временни работилници и контейнери за отпадъци;
- Схема на разположението на санитарно-битовите помещения;
- Схема за захранване с електрически ток, вода, отопление, канализация и др.;
- Схема и график за работа на временното изкуствено осветление на строителната площадка и работните места;
- Схема и вид на сигнализацията за бедствие, авария, пожар или злополука, с определено място за оказване на първа помощ.

2.3.11. Дейност 11: *Изготвяне на количествени и количествено-стойностни сметки*

В рамките на многото на брой проектни документации за инфраструктурни проекти, които сме изготвили, е натрупан богат опит по отношение на външната и вътрешната структура, оформлението и съдържанието на количествените сметки. Съдържанието и оформлението трябва да: 1. Защитават интереса на Възложителя; 2. Да са съобразени с изискванията на финансиращите институции. 3. Да са достатъчно ясни и недвусмислени, за да не предпоставят подход за презапасяване при даване на оферти за строителство; 4. Да улесняват и да намаляват риска от грешки при процесите на актуване и отчитане на строителството.

Категорични сме, че една от основните задачи на работния проект е да предложи качествени количествени сметки (КС). Качеството на КС се измерва в четири направления: точни числа, които отговарят на действителността и останалата проектна документация; вътрешна структура с оптимална степен на подробност и ясно описание на позициите (в някои случаи се налага допълнително пояснение към количествените сметки

Техническо предложение за изпълнение на Обособена позиция № 1: „Реконструкция и изграждане на нови участъци на част от вътрешната водопроводна мрежа на селата Галиче, Габаре, Попица, Соколаре и Алтимир, Община Бяла Слатина”

с описание какво точно включва дадена позиция); подходящо структуриране по отношение на обхвата на инвестицията. Качествената количествена сметка е предпоставка за по – ниски офертни цени при равни други условия, защото кандидатите за строители не се „презапасяват“ поради неясноти.

Външната структура е свързана с наличието на няколко възможности по отношение на групирането/обособяването на сметки по клонове, улици, части от улици, квартали, профили, зони и други. Въз основа на нашия опит, ние считаме, че подходът по този въпрос е предмет на анализ на конкретния случай и на нуждите на Възложителя, като това ще бъде определено съвместно с него по време на регулярна среща. Количествените сметки ще да бъдат изготвени за I етап на изпълнение на строителството.

Описаният подход при изготвянето на количествените сметки осигурява улеснено протичане на следващите етапи на инвестиционния процес, а именно – актуване и отчитане на строителството.

В техническите спецификации, полагането на водопроводната мрежа може да се изпълни по класическия траншеен способ, по безтраншеен (сондажен) способ, или в зависимост от конкретните особености на обекта – комбиниран метод – на места траншейно полагане, а на места – безтраншейно (сондажно).

Избраният метод на полагане при всички случаи това ще бъде отразен в ориентировъчната стойностна сметка на проектанта.

Предимствата на безтраншейния метод са, че освен до по - ниски цени, изпълнението му води и до по - благоприятна среда за населението по време на строителството. Следва да се отбележи, че безтраншейните методи на полагане е необходимо да се укажат някои допълнителни условия, които трябва да са изпълнени - например относно вида на тръбите, използването на детекторен кабел, а не детекторна лента и редица други, и да бъдат отразени като позиции в количествено – стойностната сметка.

Известно е, че основният параметър, който формира стойността на линеен метър водопровод при траншейно полагане и равни други условия, е широчината на траншеята. Възнамеряваме да обърнем нужното внимание на определянето на този параметър.

2.3.12. Дейност 12: Изготвяне на проект част ПУСО

Инвестиционният проект ще бъде разработен в пълно съответствие със следните нормативни актове и специфични изисквания:

- Закон за управление на отпадъците (Обн., ДВ, бр. 53 от 13.07.2012 г., в сила от 13.07.2012 г., изм., бр. 66 от 26.07.2013 г., в сила от 26.07.2013 г.);
- Закон за устройство на територията (последно изм. и доп. ДВ. бр.66 от 26 юли 2013 г.);
- Наредба за управление на строителните отпадъци и за влагане на рециклирани строителни материали (обн., ДВ, бр. 89 от 13.11.2012 г., в сила от 13.11.2012 г.);
- Наредба № 3 от 1.04.2004 г. за класификация на отпадъците;
- Наредба № 1 от 04 юни 2014 г. за реда и образците, по които се предоставя информация за дейностите по отпадъците, както и реда за водене на публични регистри;
- Наредба за изискванията за третиране и транспортиране на производствени и на опасни отпадъци (приета с ПМС № 53 от 19.03.1999 г., обн., ДВ, бр. 29 от 30.03.1999 г., в сила от 30.03.1999 г.);
- Наредба за реда и начина на класифициране, опаковане и етикетиране на химични вещества и смеси (обн. ДВ 68/30.08.2010 г.);

Техническо предложение за изпълнение на Обособена позиция № 1: „Реконструкция и изграждане на нови участъци на част от вътрешната водопроводна мрежа на селата Галиче, Габаре, Попица, Соколаре и Алтимир, Община Бяла Слатина”

- Наредба за опаковките и отпадъците от опаковки – нова (ДВ. бр. 76 от 30.08.2013г. обн., ДВ, бр. 85 от 6 ноември 2012 г.).

Инвестиционният проект по част „План за управление на строителните отпадъци” ще бъде разработен в обхват и съдържание съгласно нормативната база, като в него ще бъде разработено в детайли следното:

- Основание за изготвяне на плана;
- Цел на плана за управление на СО;
- Обхват на плана за управление на СО;
- Изключения от плана за управление на СО;
- Определения;
- Задължения на Възложителя;
- Задължения на отговорното лице за изпълнение на плана за управление на СО за строежа;
- Задължения на консултанта/строителния надзор за изпълнение на плана за управление на СО за строежа.

В специалната част на плана ще бъде разгледано следното:

- Вид на извършваните СМР и очакваните отпадъци от тях;
- Прогноза за образуваните СО и степента на тяхното материално оползотворяване;
- Прогноза за вида и количеството на продуктите от оползотворени СО, които се влагат в строежа;
- Мерки, които се предприемат при управлението на образуваните СО съответствие с изискванията на чл.10;
- Мерки за предотвратяване и минимизиране образуването на СО;
- Мерки за подготовка за повторна употреба, разделно събиране, транспортиране и подготовка за оползотворяване на СО;
- Рециклиране на СО, които не могат да бъдат повторно употребени;
- Оползотворяване в обратни насипи;
- Оползотворяване за получаване на енергия от СО, които не могат да бъдат рециклирани и/или материално оползотворени;
- Обезвреждане на СО, които не могат да бъдат повторно употребени, оползотворени и/или рециклирани по предходните точки;
- Дейности по оползотворяване на СО.

Като цяло в плана ще бъде разработено всичко необходимо в съответствие с нормативната уредба, касаеща работата със строителните отпадъци и влагането на рециклирани строителни материали в строежа.

2.3.13. Дейност 13: Окомплектоване и предаване на цялата проектна документация на Възложителя

След изготвянето на всички проектни части, изготвената проектна документация ще бъде окомплектована и предадена на Възложителя. По време на окомплектоването ще бъде направена проверка, дали броя на разпечатаните копия отговаря на изисквания, заложиени в Договора. Също така ще бъде направена проверка за липса на подписи или

Техническо предложение за изпълнение на Обособена позиция № 1: „Реконструкция и изграждане на нови участъци на част от вътрешната водопроводна мрежа на селата Галиче, Габаре, Попица, Соколаре и Алтимир, Община Бяла Слатина”

печати на необходимите места и др. Ще бъде изготвено и пълно съдържание на проектната документация, както и приемо-предавателни протоколи.

2.3.14. Дейност 14: Съдействие на Възложителя при необходимост за съгласуване на проектните разработки, издаване на необходимите разрешителни, включително и разрешение за строеж.

След предаване на цялата проектна документация на Възложителя, участникът изразява готовност при необходимост да съдейства на Възложителя при съгласуването на проектите с всички необходими инстанции.

В настоящата точка е направено определяне на заинтересованите страни в процеса на проектирането. За всяка заинтересована страна са описани основанията за нейното включване в процеса, както и взаимоотношенията между нея и останалите участници в проектирането.

Страните / институциите имащи отношение към проектирането са:

- Възложител / Община;
- Изпълнител / Проектант;
- Съгласувателни институции: експертни съвети, сформирани от Възложителя, съгласувателните отдели на експлоатационните дружества: електроразпределение, газоснабдяване, други инфраструктурни и комунални предприятия (кабелни оператори, и други);
- Експлоатационни дружества – ВиК оператор;
- Контролни органи: Консултант, изготвящ доклад за оценка на съответствието на проектната документация, ако е приложимо; евентуално външен финансиращ орган; РДНСК.

Съгласно чл. 142 от ЗУТ, Възложителят може да сформира експертен съвет, който да съгласува и одобри инвестиционния проект след изготвяне на доклад с оценка на съответствието, ако е приложимо (в зависимост категорията на обекта на проектиране).

Съгласно чл. 73 от ЗУТ, проектите за изменение и разширение на техническата инфраструктура трябва да се съгласуват от експлоатационните дружества, чийто мрежи са засегнати от проекта. Нашият опит подсказва, че в зависимост от конкретния случай може да се окаже целесъобразно да се установи предварителен (в процеса на проектиране) контакт със съответните отдели от дружествата с цел проектното решение да е съобразено с наличните особености. По – долу са изброени евентуалните дружества, които трябва да съгласуват настоящия проект.

Заинтересовани страни, които ще одобряват проектните разработки:

- Възложител – Община Бяла Слатина;
- ВиК оператор;
- КАТ;
- Електроразпределение;
- Газоснабдяване (при наличие);
- БТК или съответния аналог;
- РИОКОЗ;
- Улично осветление;
- Районна служба “Пожарна безопасност и защита на населението”

Техническо предложение за изпълнение на Обособена позиция № 1: „Реконструкция и изграждане на нови участъци на част от вътрешната водопроводна мрежа на селата Галиче, Габаре, Попица, Соколаре и Алтимир, Община Бяла Слатина”

В процеса на проектиране ще стане ясно дали всички инстанции са засегнати и заинтересовани да съгласуват проекта.

➤ **Експлоатационно дружество – ВиК оператор**

Във връзка с предмета на проектиране, ВиК експлоатационното дружество е от особено значение за процеса на проектиране. Считаме за необходимо да провеждаме периодични срещи с представители на оператора, на които да се обсъждат предпочитания по отношение на проектните решения, свързани с оптимизиране на дейността на оператора.

➤ **Контролиращи органи**

Консултант, изготвящ доклада с оценката за съответствие:

Проектната документация, в зависимост от категорията на обекта на проектиране, може да подлежи на оценка на съответствието. Често проектите се оценяват, след като са били съгласувани от експлоатационните дружества. С цел подпомагане следващите етапи на инвестиционния процес, ние ще потърсим възможност за контакт с експертите на консултанта в процеса на проектиране.

В случай че по време на проектирането е определен консултант, който ще извършва оценка за съответствие на проекта, съгласно чл. 142 от ЗУТ, ще установим контакт с неговия екип с цел текущо сътрудничество относно уточняване на специфични изисквания, свързани със съдържанието и степента на подробност на проектната документация, които биха улеснили и ускорили оценката по отношение на съответствие с предвижданията на подробния устройствен план; правилата и нормативите за устройство на територията; взаимната съгласуваност между частите на проекта; пълнотата и структурното съответствие на инженерните изчисления.

➤ **Дирекция за национален строителен контрол**

Съгласно условията на поръчката една от съвместните цели пред Изпълнителя и Възложителя е издаването на разрешение за строеж. Разрешенията за строеж подлежат на контрол от ДНСК. В тази връзка ние изразяваме готовност за съдействие на Възложителя и Главния архитект на общината в случай на необходимост на комуникация с ДНСК.

2.3.15. Дейност 15: Упражняване на авторски надзор по време на строителството по всички части на работните проекти на отделните обекти

Участникът в рамките на тази дейност ще извърши следното:

- Ще упражнява авторския надзор по време на строителството на отделните обекти в рамките на инвестиционния проект от откриването на строителната площадка до издаването на разрешение за ползване на обектите;
- Ще вписва Заповеди от упражнявания авторски надзор в Заповедната книга на обектите и ще съгласува промени (в случай на необходимост) в проектната документация по искане на Възложителя или по предложение на строителния надзор.
- Ще присъства при съставянето и подписването на задължителните протоколи и актове по време на строителството съобразно с Наредба №3/31.07.2003г за съставяне на актове и протоколи по време на строителството и в случай на установяване на точното изпълнение на проекта, заверки при покана от страна на Възложителя. Основните актове и протоколи, в които ще участва Проектантът, упражняващ авторски надзор, са:

Техническо предложение за изпълнение на Обособена позиция № 1: „Реконструкция и изграждане на нови участъци на част от вътрешната водопроводна мрежа на селата Галиче, Габаре, Попица, Соколаре и Алтимир, Община Бяла Слатина”

- ✓ Протокол за предаване и приемане на одобрения проект и влязло в сила разрешение за строеж за изпълнение на конкретния строеж (Приложение 1 от Наредба №3/31.07.2003г) - съставя се от Възложителя, Проектанта, Строителя и Консултанта (Строителен надзор);
- ✓ Протокол за откриване на строителна площадка и за определяне на строителна линия и ниво (приложения № 2 и 2а) от Наредба №3/31.07.2003г - раздел III "Констатации от извършени проверки при достигане на контролираните проектни нива" се съставя при достигане на контролираните проектни нива изкоп, цокъл, корниз (стреха) и било на сградите (съответно при достигане на ниво изкоп, преди засипване на новоизградени или преустроени подземни проводни съоръжения и за заснемане в специализираните карти и регистри, и при достигане на проектна нивелета с възстановена или изпълнена настилка); проверките на достигнатите проектни нива се извършват от лицето, упражняващо строителен надзор, в присъствието на Строителя и проектантите по съответните части;
- ✓ Заповедна книга на строежа (приложение № 4 от Наредба №3/31.07.2003г) - съставя се, попълва се и прошнурована и с номерирани страници, се заверява на първата и последната страница от лицето, упражняващо строителен надзор в тридневен срок от съставянето на раздел II от протокол образец 2 (2а);
- ✓ Акт за уточняване и съгласуване на строителния терен с одобрения инвестиционен проект и даване на основен репер на строежа (приложение № 5 от Наредба №3/31.07.2003г) - съставя се от Строителя, технически правоспособното физическо лице по част "Геодезия" към лицето, упражняващо строителен надзор, и Проектанта;
- ✓ Акт за приемане на земната основа и действителните коти на извършените изкопни работи (приложение № 6 от Наредба №3/31.07.2003г) - съставя се от Строителя, технически правоспособните физически лица по части "Конструктивна" и "Инженерна геология и хидрогеология" към лицето, упражняващо строителен надзор, и проектантите (конструктор и инженер-геолог/хидрогеолог);
- ✓ Акт за установяване състоянието на строежа при спиране на строителството (приложение № 10 от Наредба №3/31.07.2003г) - съставя се от Възложителя, Строителя, проектантите по съответните части на изпълненото строителство, технически правоспособните физически лица по съответните части за изпълненото строителство към лицето, упражняващо строителен надзор, лицето, упражняващо строителен надзор, и лицето, упражняващо технически контрол за част "Конструктивна" при спиране на строителството поради: искания за изменения в проектите; неизпълнение на задълженията на някоя от страните по договора; забавяне доставката на машини и съоръжения; неблагоприятни геоложки условия; смяна на някои от следните участници в строителството: Възложител, Строител и лице, упражняващо строителен надзор; спиране на строителството по предвидения в ЗУТ ред или по друга причина; актът трябва да съдържа точни данни за състоянието на строежа, за извършените видове строителни и монтажни работи, за доставените материали, инвентар, съоръжения и др., за извършени работи, които подлежат на премахване, за необходимите работи за осигуряване на здравината и пространствената устойчивост при консервиране на строежа, за необходимите допълнителни проекти, експертизи и др. и сроковете за представянето им, за необходимите материали и съоръжения, за необходимите промени в доставката на машини и съоръжения, както и други изисквания и мерки за замразяване на строителството;
- ✓ Акт за установяване състоянието на строежа и строителните и монтажните работи при продължаване на строителството за всички спрени строежи по общия ред и

Техническо предложение за изпълнение на Обособена позиция № 1: „Реконструкция и изграждане на нови участъци на част от вътрешната водопроводна мрежа на селата Галиче, Габаре, Попица, Соколаре и Алтимир, Община Бяла Слатина”

предвидените в т. 10 други случаи (приложение № 11 от Наредба №3/31.07.2003г) - съставя се от Възложителя, Строителя, проектантите по съответните части на изпълненото строителство, лицето, упражняващо строителния надзор, технически правоспособните физически лица по съответните части за изпълненото строителство към лицето, упражняващо строителен надзор, и физическото лице, упражняващо технически контрол за част "Конструктивна", след отстраняване на причините, довели до спиране на строителството; след съставянето на този акт могат да се изпълняват СМР;

- ✓ Акт за установяване на всички видове строителни и монтажни работи, подлежащи на закриване, удостоверяващ, че са постигнати изискванията на проекта (приложение № 12 от Наредба №3/31.07.2003г) - съставя се от Строителя, проектантите по съответната част и технически правоспособните физически лица по съответните части към лицето, упражняващо строителен надзор; съдържа данни за всички извършени строителни и монтажни работи (скрити работи), които подлежат на закриване или чието количество и качество по-късно не може да бъде установено при закриването им с последващите технологични операции, процеси, работи и др.;
- ✓ Констативен акт за установяване годността за приемане на строежа (част, етап от него) (приложение № 15 от Наредба №3/31.07.2003г) - съставя се на основание чл. 176, ал. 1 ЗУТ от Възложителя, проектантите по всички части на проекта, строителя, лицето, упражняващо строителен надзор, и от технически правоспособните физически лица към него, упражнили строителен надзор по съответните части, с този акт се извършва предаването на строежа и строителната документация от строителя на Възложителя; актът съдържа:
 - Протокол за установяване годността за ползване на строежа (приложение № 16 от Наредба №3/31.07.2003г) - съставя се от определените лица от началника на ДНСК или от упълномощено от него лице със заповедта за назначаване на Държавна приемателна комисия по реда на Наредба № 2 от 2003 г. за разрешаване ползването на строежите в Република България и минимални гаранционни срокове за изпълнени строителни и монтажни работи, съоръжения и строителни обекти, за строежите, за които такава е задължителна; Проектантът може да бъде включен в комисията, по искане на ДНСК;
 - Протокол за проведена 72-часова проба при експлоатационни условия (приложение № 17 Наредба №3/31.07.2003г) - съставя се от комисия, назначена със заповед на Възложителя; протоколът се съставя в случаите, когато се изисква съгласно действащата нормативна уредба;
 - Акт за изпитване на водопровода под налягане – съставя се от Строителя, Проектанта и Строителния надзор. Тръбопроводните елементи се проектират така, че да издържат на максимално допустимото работно налягане, на допустимото работно налягане и на допустимото налягане при изпитване на място;
 - Акт за промивка и дезинфекция на водопровод - съставя се от Строителя, Проектанта и Строителния надзор. За дезинфекцията на водопроводите и водопроводните съоръжения, вида на използвания дезинфектант, концентрацията и контактното време, за необходимостта от неутрализация на отпадъчния дезинфекционен разтвор и за начина на извършването ѝ се разработва инструкция, която се включва в проекта. При извършване на дезинфекцията водопроводите се разделят на участъци, когато това е необходимо.
- Ще наблюдава изпълнението на строежа по време на целия период на изпълнение на строително-монтажните работи за съблюдаване на предписанията му, относно

Техническо предложение за изпълнение на Обособена позиция № 1: „Реконструкция и изграждане на нови участъци на част от вътрешната водопроводна мрежа на селата Галиче, Габаре, Попица, Соколаре и Алтимир, Община Бяла Слатина”

точното спазване на изработения инвестиционен проект от страна на всички участници в строителството;

- Ще съгласува промени (в случай на необходимост) в проектната документация по искане на Възложителя или по желание на лицето, упражняващо независим строителен надзор;
- Ще съдейства при необходимост за изготвяне и съгласуване на екзекутивната документация и работни проекти и детайли, в съответствие с чл.175, ал.1 и ал.2 от ЗУТ;
- Ще извършва консултации за решаване на проблеми, възникнали в процеса на изграждането на съответния обект, ще дава предписания при обстоятелства, които водят до допустими по Закона за устройство на територията изменения на проекта;
- Ще планува и осигурява необходимото присъствие до окончателно приключване на строителните работи, като този график ще се координира със Строителя и Изпълнителя на строителния надзор;
- Ще проследява заедно със Строителя и Строителния надзор за спазване на изискванията за здравословни и безопасни условия на труд и ВОД;
- Ще участва в работни срещи на обектите заедно със Строителя, строителния надзор, инвеститорския контрол и екипа за управление на проекта, на които се обсъждат текущите проблеми, възникнали в процеса на строителството;
- Ще посещава всички съоръжения и инсталации при всеки дефект или повреда, които ще изискват намесата на Строителя за тяхното отстраняване чрез даване на решение;
- Ще заверява екзекутивната документация за строежа след изпълнението на обектите;
- Ще извършва несъществени по смисъла на чл.154, ал.3 от ЗУТ промени;
- Ще участва по време на работата на държавната приемателна комисия за въвеждане на обекта в експлоатация;
- Ще подготвя по искане на Възложителя доклади и становища по възникнали спешни въпроси или по теми, изискващи по-обстойно пояснение.

2.3.16. Приложима нормативна уредба при изпълнение на поръчката

По-долу сме изброили приложимата нормативна уредба, която като минимум ще бъде спазвана при изготвяне на поръчката.

- Закон за водите;
- Закон за устройство на територията;
- Наредба № 2 от 22 март 2005г. за проектиране, изграждане и експлоатация на водоснабителни системи;
- Наредба № 8 от 28 юли 1999г. за правила и норми за разполагане на технически проводи и съоръжения в населени места;
- Наредба № 13 – 1971 от 29 октомври 2009г. за строително-технически правила и норми за осигуряване на безопасност при пожар;
- Наредба №4 от 21 май 2001г. за обхвата и съдържанието на инвестиционните проекти;
- Наредба за управление на строителните отпадъци и за влагане на рециклирани строителни материали;

Техническо предложение за изпълнение на Обособена позиция № 1: „Реконструкция и изграждане на нови участъци на част от вътрешната водопроводна мрежа на селата Галиче, Габаре, Попица, Соколаре и Алтимир, Община Бяла Слатина”

- Наредба № 3 от 16 август 2010 г. за временната организация и безопасността на движението при извършване на строителни и монтажни работи по пътищата и улиците;
- Наредба № 2 от 22 март 2004г. за минималните изисквания за здравословни и безопасни условия на труд при извършване на строителни и монтажни работи;
- Наредба №7 от 22.12.2003 г. за правила и нормативи за устройство на отделните видове територии и устройствени зони;
- Наредба №8 от 14.06.2001 г. за обема и съдържанието на устройствените схеми и планове;

2.4. Дейности, извън посочените в изискванията на Възложителя

2.4.1. Хидравлично оразмеряване на селата Алтимир и Соколаре

В техническите спецификации на Възложителя е заложено да се направи хидравлично оразмеряване на селата Галиче, Габаре и Попица. Участникът ще оразмери хидравлично и целите водопроводни мрежи на селата Алтимир и Соколаре. Това категорично ще допринесе за качествено изпълнение на поръчката, тъй като работата по част Технологична (Водоснабдяване) започва именно с него – виж т.2.3.6 от настоящото техническо предложение. Чрез хидравличното оразмеряване на мрежите се:

- оптимизира избора на диаметри, което от своя страна влияе върху цената;
- оптимизира се избора на помпа (ако е необходимо), което влияе на изразходваната електроенергия, а тя от своя страна води до по-ниска експлоатация на мрежата;
- дава се възможност да се избере най-доброто идейно решение на водопроводната мрежа, което от своя страна влияе върху качеството на мрежата.

3. Индикативен план - график за изпълнение на поръчката

Общите ни намерения за изпълнение на конкретната обособена позиция към поръчката са отразени в приложения план - график, показващ сроковете и последователността при изпълнение на дейностите – виж Приложение №1. Сроковете за изпълнение са съобразени с фиксирания от Възложителя срок за изпълнение на конкретната обособена позиция, както и с изискванията към поръчката.

4. Организация на работата за изпълнение на поръчката

За изпълнение на обществената поръчка фирма „Ар Си Дизайн“ ЕООД разполага с необходимите човешки, материални и финансови ресурси.

4.1. Описание на ресурсите

➤ Човешки ресурси

След запознаване с изискванията и обхвата на поръчката, сме осигурили пълен екип от експерти, проектанти и помощен персонал, така че работите да бъдат изпълнени качествено и в срок. Инженерно-техническия състав от правоспособни лица, които ще бъдат ангажирани с изпълнението на поръчката съгласно изискванията, включва минимум следните експерти:

- **Ръководител на проектантския екип;**
- **Инженер по част „ВиК“;**
- **Инженер по част „Геодезия“;**
- **Инженер по част „Геология и инженерна хидрогеология“ (при необходимост);**

Техническо предложение за изпълнение на Обособена позиция № 1: „Реконструкция и изграждане на нови участъци на част от вътрешната водопроводна мрежа на селата Галиче, Габаре, Попица, Соколаре и Алтимир, Община Бяла Слатина”

- **Инженер по част „Конструктивна“ (при необходимост);**
- **Инженер по част „Пътна“;**
- **Експерт по част „ПБЗ“;**
- **Експерт по част „ПБ“;**
- **Експерт по част „ПУСО“.**

Голяма част от персонала, който е предвиден за изпълнение на настоящата поръчка е на трудов договор във „Ар Си Дизайн“ ЕООД. Назначени на постоянен трудов договор към „Ар Си Дизайн“ ЕООД са 15 човека, с длъжност – проектант. Освен проектанти по част ВиК, фирмата има назначен и геодезист.

Допълнително от изброените специалисти сме предвидили и неключови експерти – проектанти по част ВиК, организирани в звена, тъй като част ВиК се явява водещата специалност за настоящия проект. Съответно предвидените дейности и обемът от работа са най-големи и изискват най-много ресурси и време. Проектантското звено ВиК ще е с числен състав от десет души и ще разполага с помощно и резервно звено, които ще се състоят от технически сътрудници с образование също ВиК, но с по –малък стаж.

➤ **Материални и технически ресурси**

За успешното изпълнение на задачите, в офиса на фирмата ще бъдат осигурени работни места за целия екип, които ще бъдат оборудвани с компютърни конфигурации и специализиран и лицензиран софтуер, необходими за анализите и проектирането на всички компоненти от поръчката.

Всички експерти ще разполагат с необходимата комуникационна техника, за поддържане на постоянна връзка по между си.

На разположение на екипа ще бъде и транспортна техника, с която при необходимост, на различните етапи от изпълнение на дейностите от поръчката, ще се посещават териториите в обхвата на Обособената позиция.

Ще осигурим цялата подходяща подкрепа и оборудване за експертите от екипа. Гарантираме достатъчно административна и техническа обезпеченост, така че експертите да се концентрират върху основните си задачи.

Цялото оборудване, с които разполагаме и планираме да изпълним поръчката, е посочено в следващата таблица.

„Ар Си Дизайн“ ЕООД		
	Оборудване	Брой
1	Стационарни компютри	Над 12 бр.
2	Преносими компютри	8 бр.
3	многофункционално устройство принтер, копир и скенер	3 бр.
4	плотер HP - формат A0+	1 бр.
5	Лицензиран софтуер Autocad, както и лицензиран софтуер за хидравлично оразмеряване на водопроводи и канализация. Пълна версия - Hydra и Canalis	4 бр.
6	Леки автомобили	3 бр.

Техническо предложение за изпълнение на Обособена позиция № 1: „Реконструкция и изграждане на нови участъци на част от вътрешната водопроводна мрежа на селата Галиче, Габаре, Попица, Соколаре и Алтимир, Община Бяла Слатина”

7	Други спомагателни средства: Пълен комплект инструменти за отваряне и изследване на канализационни ревизионни шахти (Г - образна лата, кирка и лост, прожектор и огледала, спрейове, предпазно облекло, въжета, конуси); цифров фотоапарат	1 бр.
8	Принтери	1 бр.
9	Васкуп устройство	1 бр.
10	Непрекъсваеми токозахранващи устройства	4 бр.
11	Изрязващо устройство за чертежи до А0	1 бр.
12	Файлов сървър	1 бр.
13	Васкуп на файлов сървър	1 бр.
14	Геодезическо оборудване	1 бр.
15	Геоложко и хидрогеоложко оборудване /под наем/	1 бр.
16	Оборудване за измерване на водни количества в безнапорни течения /при канализация/ и напорни течения / при водопровод/	1 бр.

При необходимост, в етапа на изпълнение на поръчката, ще бъде наето и допълнително оборудване.

4.2. Организацията на работата на екипа от проектантите за изпълнение на поръчката

Оценявайки обхвата на поръчката, както и кратките срокове за изпълнение, изискващи синхронизирана и едновременна работа на различни специалисти, която следва да е съгласувана с Възложителя, както и с всички необходими инстанции, а също така и факта, че дейностите за изпълнение са взаимосвързани и с ясна последователност, ще организираме работата по начин, който да позволява изпълнение на всички дейности синхронизирано и в последователност, гарантираща постигането на резултатите, качествено и при максимално оптимизиране на времевия график и използването на екипа от специалисти.

За целите на поръчката ще се създаде организация, показана на структурната схема дадена в Приложение № 2. За прилагането на внедрената и функционираща Система за управление на качеството, сме предвидили Експерт по качеството, чиято задача ще бъде да подпомага Ръководителя на проектантския екип, относно управлението на качеството, наблюдението и контрола при изпълнение на поръчката.

Връзките на контрол, съгласно нашата структурна (организационна) схема са прости и недвусмислени. Разположението на Ръководителя на проектантския екип (Главния проектант) е на най – високо йерархично ниво. Той ще контролира всички специалисти и експерти по различните специалности. Също така той ще поддържа постоянна комуникация с Възложителя и другите заинтересовани страни.

Както се вижда от организационната схема, Инженер ВиК, както и Експерт по качеството се намират на по – високо йерархично ниво от останалите експерти и

Техническо предложение за изпълнение на Обособена позиция № 1: „Реконструкция и изграждане на нови участъци на част от вътрешната водопроводна мрежа на селата Галиче, Габаре, Попица, Соколаре и Алтимир, Община Бяла Слатина”

участници в екипа. Тази подредба е във връзка със спецификата на проекта, тъй като водещата проектна част е Технологична (Водоснабдяване).

Съгласно описанието на човешките ресурси в т. 4.1., за изпълнение на дейностите по част Технологична (Водоснабдяване), освен ключовия експерт – Инженер ВиК, сме предвидили и звено от проектантите по част ВиК, които ще отговарят за техническото изпълнение на проектите. Те ще бъдат на пряко подчинение на ключовия експерт – Инженер ВиК.

Звеното по част ВиК, ще разполага с помощно и с резервно звено, които ще се състоят от технически сътрудници с образование също ВиК, но с по – малък стаж. Помощното звено ще имат за задачи основно свързани с изчертаване, оформяне и подготовка на чертежи, набиране на текст, както и извършване на теренни проверки на място – например уточняване на местоположението и бройката на СВО по водопроводните мрежи, направа на видео и фотоматериали и други. Резервното звено от чертожници и технически сътрудници, ще се включва само в случай на нужда, при необходимост от оптимизиране на сроковете, непредвидено увеличаване на обема работа и други.

Връзките на взаимодействие са между всички групи в една или друга степен.

Следва да се подчертае наличието и на връзки, както с Възложителя, така и с други заинтересовани страни.

Като неразделна част от настоящото техническо предложение сме разработили Приложение №2 – „Структурна схема на организацията на работата на екипа от проектантите за изпълнение на Обособена позиция № 1: „Реконструкция и изграждане на нови участъци на част от вътрешната водопроводна мрежа на селата Галиче, Габаре, Попица, Соколаре и Алтимир, Община Бяла Слатина”

4.3. Описание на организацията на работата при изпълнение на дейностите.

Разпределение на човешките, материалните и технически ресурси, както и на отговорностите и задачи на членовете от екипа по изпълнението на дейностите към поръчката.

В тази точка представяме описание на организацията на работата, включваща организацията на човешки, технически и материални ресурси, при изпълнението на всички дейности, съгласно предложената стратегия за изпълнение и Техническите спецификации, така че да се изпълни качествено предмета на поръчката в пълния ѝ обем и в дефинирания срок.

Основните отговорности на членовете от екипа по време на изпълнение на поръчката са:

❖ Ръководител на проектантския екип:

- Да организира, ръководи, координира и контролира цялостното изпълнение на договора, като следи за целесъобразното, законосъобразното, административното и техническото изпълнение на проекта;
- Да ръководи, координира и контролира работата на екипа за управление на проекта, като разпределя задачи и отговорности между експертите;
- Да поддържа ефективна комуникация с Възложителя, ВиК оператора и др. институции, с оглед целесъобразното и законосъобразно изпълнение на договора;
- Да следи за изпълнение на задълженията на членовете на екипа, като одобрява или не одобрява дейностите, извършени от всеки от членовете на екипа;

Техническо предложение за изпълнение на Обособена позиция № 1: „Реконструкция и изграждане на нови участъци на част от вътрешната водопроводна мрежа на селата Галиче, Габаре, Попица, Соколаре и Алтимир, Община Бяла Слатина”

- Да извършва текущо отчитане на изпълнението на всяка дейност от реализирането на договора пред Възложителя;
- Да предлага на Възложителя, необходимите мерки за преодоляване на възникнали проблеми в процеса на изпълнение на проекта;
- Да следи за изпълнението на общия календарен график на проекта;
- Да създава условия за ефективното функциониране на Системата за управление на качеството в проекта.

❖ Инженери и експерти от екипа, съгласно организационната структура:

- Да подпомагат Ръководителя и останалите членове на екипа при контрола върху техническото изпълнение на проектите;
- Да участват при разрешаване на проблеми от техническо естество и предлага възможни решения по такива въпроси на Ръководителя, на останалите членове на екипа, както и на всички участници в изпълнението на проектите;
- Да предоставят при поискване от страна на Ръководителя и другите членове на екипа специфична техническа експертиза в проектното изпълнение по отношение на тяхната специалност и компетенция;
- Да изпълняват и други задачи пряко възложени от Ръководителя на проекта във връзка с управлението на проекта и в рамките на своята компетентност;
- Да подпомагат Ръководителя при извършване на наблюдението и контрола за изпълнението на договора;
- Да докладват пред съответните компетентни органи за нередност, или за предположение за нередност.

Разпределението на конкретните задачи и отговорности при изпълнение на всички дейности, описани в т. 2.1, е представено в Приложение № 3.

4.4. Начини за осъществяване на комуникация с Възложителя

За поддържане на комуникация с Възложителя е отговорен Ръководителят на проектантския екип. Предвиждаме регулярни срещи (с Възложителя и други заинтересовани страни), на които ще се обсъждат текущи въпроси по изпълнение на проекта. Като резултат от всяка среща ще бъде изготвян протокол, в който ще бъдат описани взетите решения по възникналите въпроси, подписан от всяка от страните.

Обмяната на информация между Възложителя и участника ще бъде осъществявана по следните начини:

- лично – срещу подпис;
- по електронен път при условията и по реда на Закона за електронния документ и електронния подпис;
- по пощата – чрез препоръчано писмо с обратна разписка;
- чрез куриерска услуга;
- по факс;
- чрез комбинация от тези средства.

Техническо предложение за изпълнение на Обособена позиция № 1: „Реконструкция и изграждане на нови участъци на част от вътрешната водопроводна мрежа на селата Галиче, Габаре, Попица, Соколаре и Алтимир, Община Бяла Слатина”

5. Управление на риска

5.1. Качествен анализ на риска

Идентифицираните от Възложителя рискове, които биха повлияли за изпълнението на настоящата поръчка са следните:

- Непостигане на индикаторите и целите по обществената поръчка, поради недостатъчно ефективно изпълнение на дейностите по поръчката;
- Затруднения при идентифициране от страна на екипа за изпълнение на поръчката на целите на проектните дейности, относими към организирането и изпълнението на дейностите и съответните задължения в тази връзка;
- Затруднения на изпълнителя и ключовите му експерти при инициализиране на проекта и/или изработването на систематизиран подход за изпълнение на дейностите по проекта;
- Забавяне при извършване на съответните дейности, необходими за реализиране на следващ етап от изпълнението на обществената поръчка;
- Закъснение поради неуточнени решения или бездействие на изпълнителя;
- Недобра комуникация и координация между екипа на Възложителя и този на изпълнителя;
- Затруднения/закъснения при получаване на информация от съответните компетентни органи/заинтересовани страни;
- Съществени промени в националното и европейско законодателство;
- Промени в указанията и инструкциите на ДФЗ, относно подготовката и изпълнението на проекта.

Качественият анализ на риска е процесът на приоритизиране на рисковете за по-нататъшен анализ или действие чрез оценяване и комбиниране на вероятността за възникването им и последиците от въздействието им. Изпълнението на проекта може да бъде значително подобро, като фокусът падне върху рисковете с висок приоритет. Извършването на качествен анализ на риска оценява приоритета на идентифицираните рискове, като използва тяхната относителна вероятност или възможност за поява, съответното влияние върху целите на проекта, ако се появи рискът, както и други фактори като времева рамка за реакция и толерантност на организацията към риска. Такива оценки влияят върху отношението към риска на екипа на проекта и другите заинтересовани страни.

➤ Матрица на вероятностите и въздействието

Рисковете могат да бъдат приоритизирани за бъдещ количествен анализ и реакция, основаващи се на тяхното рисково ниво. Оценката на важността на риска, а оттам и приоритетът за внимание, обикновено се извършва с използването на нагледна таблица или матрица на вероятностите и въздействието. Такава матрица определя комбинациите от вероятност и въздействие, които водят до оценяването на риска като нисък, среден или висок приоритет.

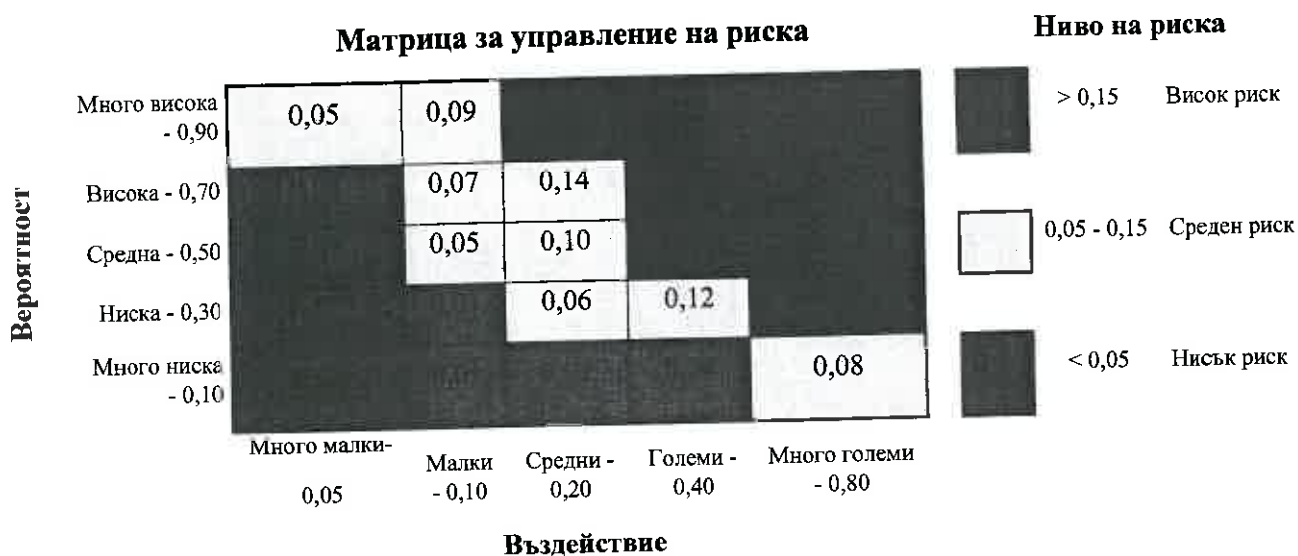
Оценяването на рисковете спомага за ръководенето на реакциите. Например рискове, които имат негативно влияние върху целите, ако възникнат (заплахи) и са в областта на висок риск в матрицата, могат да изискват приоритетни действия и агресивни стратегии за реакция. Заплахите в областта на нисък риск могат да не изискват проактивни действия, освен поставянето им в списъка за наблюдения или включването на извънредни резерви

Техническо предложение за изпълнение на Обособена позиция № 1: „Реконструкция и изграждане на нови участъци на част от вътрешната водопроводна мрежа на селата Галиче, Габаре, Попица, Соколаре и Алтимир, Община Бяла Слатина”

Оценяват се вероятността за събъване и въздействието чрез дефинирани скали. Дефинираните скали, използвани в настоящото техническо предложение са показани на Фигура 1 - Матрица за управление на риска. Съгласно нашия опит най-подходящи за количествена оценка на риска и по отношение на вероятности и по отношение на въздействия на заплахите е модифицираната скала на Ликерт.

Фиг.1 Матрица за управление на риска

Матрицата за управление на риска е със скали на всяко от измеренията.



Следва нашата оценка на рисковете, идентифицирани от Възложителя:

Идентифицирани рискове	ВЕРОЯТНОСТ за случване на заплахата	Въздействие при възникване на заплахата	НР – Ниво на Риска НР=В*Т
Непостигане на индикаторите и целите по обществената поръчка, поради недостатъчно ефективно изпълнение на дейностите по поръчката;	0,10	0,20	0,20
Затруднения при идентифициране от страна на екипа за изпълнение на поръчката на целите на проектните дейности, относими към организирането и изпълнението на дейностите и съответните задължения в тази връзка;	0,30	0,20	0,06
Затруднения на изпълнителя и ключовите му експерти при инициализиране на проекта и/или изработването на систематизиран подход за изпълнение на дейностите по проекта;	0,10	0,20	0,20

Техническо предложение за изпълнение на Обособена позиция № 1: „Реконструкция и изграждане на нови участъци на част от вътрешната водопроводна мрежа на селата Галиче, Габаре, Попица, Соколаре и Алтимир, Община Бяла Слатина”

Забавяне при извършване на съответните дейности, необходими за реализиране на следващ етап от изпълнението на обществената поръчка;	0,30	0,40	0,12
Закъснение поради неуточнени решения или бездействие на изпълнителя;	0,10	0,20	
Недобра комуникация и координация между екипа на Възложителя и този на изпълнителя;	0,10	0,10	
Затруднения/закъснения при получаване на информация от съответните компетентни органи/заинтересовани страни;	0,50	0,20	0,10
Съществени промени в националното и европейско законодателство;	0,10	0,20	
Промени в указанията и инструкциите на ДФЗ, относно подготовката и изпълнението на проекта.	0,10	0,20	

➤ **Категоризация на риска**

Рисковете в проекта могат да бъдат категоризирани от източниците на риск (т.е чрез използването на структурата на рисковете), областта, засегната в проекта, или други полезни категории (т.е фаза от проекта) за определяне на областите в проекта, които са най-изложени на ефекта на несигурност. Групирането на рисковете по общи първопричини може да доведе до разработването на ефективна реакция на риска.

Въз основа на спецификата на поръчката рисковете могат да се класифицират по следния начин:

- **Рискове, застрашаващи изпълнението на графика на проекта.** В тази категория попадат следните осем предварително дефинирани от възложителя осем риска: *затруднения при идентифициране от страна на екипа за изпълнение на поръчката на целите на проектните дейности, относими към организирането и изпълнението на дейностите и съответните задължения в тази връзка; затруднения на изпълнителя и ключовите му експерти при инициализиране на проекта и/или изработването на систематизиран подход за изпълнение на дейностите по проекта; забавяне при извършване на съответните дейности, необходими за реализиране на следващ етап от изпълнението на обществената поръчка; закъснение поради неуточнени решения или бездействие на изпълнителя; недобра комуникация и координация между екипа на Възложителя и този на изпълнителя; затруднения/закъснения при получаване на информация от съответните компетентни*

Техническо предложение за изпълнение на Обособена позиция № 1: „Реконструкция и изграждане на нови участъци на част от вътрешната водопроводна мрежа на селата Галиче, Габаре, Попица, Соколаре и Алтимир, Община Бяла Слатина”

органи/заинтересовани страни; съществени промени в националното и европейско законодателство; промени в указанията и инструкциите на ДФЗ, относно подготовката и изпълнението на проекта.

- **Рискове, изискващи увеличаване на първоначално планираните ресурси за изпълнение на работния проект.** В тази категория попадат всичките предварително дефинирани от възложителя девет риска: *непостигане на индикаторите и целите по обществената поръчка, поради недостатъчно ефективно изпълнение на дейностите по поръчката; затруднения при идентифициране от страна на екипа за изпълнение на поръчката на целите на проектните дейности, относими към организирането и изпълнението на дейностите и съответните задължения в тази връзка; затруднения на изпълнителя и ключовите му експерти при инициализиране на проекта и/или изработването на систематизиран подход за изпълнение на дейностите по проекта; забавяне при извършване на съответните дейности, необходими за реализиране на следващ етап от изпълнението на обществената поръчка; закъснение поради неуточнени решения или бездействие на изпълнителя; недобра комуникация и координация между екипа на Възложителя и този на изпълнителя; затруднения/закъснения при получаване на информация от съответните компетентни органи/заинтересовани страни; съществени промени в националното и европейско законодателство; промени в указанията и инструкциите на ДФЗ, относно подготовката и изпълнението на проекта.*
- **Рискове, застрашаващи качеството на работния проект.** В тази категория попадат следните предварително дефинирани от възложителя рискове: *недобра комуникация и координация между екипа на Възложителя и този на изпълнителя; затруднения/закъснения при получаване на информация от съответните компетентни органи/заинтересовани страни; съществени промени в националното и европейско законодателство; промени в указанията и инструкциите на ДФЗ, относно подготовката и изпълнението на проекта.*

5.2. Планиране на реакцията на рисковете. Наблюдение и контрол на рисковете.

➤ Планиране на реакцията на рисковете

Следващата стъпка в управлението на риска е **планирането**. Това е процеса на документиране на мерките, които ще се приложат при управлението на всеки от идентифицираните ключови рискове. Ние предлагаме две групи мерки (стратегии) за управление:

- избягване на риска – стратегия, при която се намалява вероятността от сбъждане на риска;
- стратегия, при която се намалява въздействието при случване на заплахата;

Следващата таблица представя, причините за възникване оценка на рисковете, идентифицирани в т.5.1. към настоящото Техническо предложение.

➤ Наблюдение и контрол на риска

7

Техническо предложение за изпълнение на Обособена позиция № 1: „Реконструкция и изграждане на нови участъци на част от вътрешната водопроводна мрежа на селата Галиче, Габаре, Попица, Соколаре и Алтимир, Община Бяла Слатина”

	<p>задължения в тази връзка;</p>	<p>Ръководителя на проекта или водещите проектанти.</p> <p>В някои случаи спецификата на обекта изисква нестандартни проектантски решения.</p> <p>Възниква в резултат на: Слабости при управление на проекта.</p> <p>Други обективни проблеми.</p>	<p>съществуващата документация.</p> <p>3. Екипът от експерти, сформирани за изпълнение на поръчката е с доказани професионални качества.</p>	
<p>3.</p>	<p>Затруднения на изпълнителя и ключовите му експерти при инициализиране на проекта и/или изработването на систематизиран подход за изпълнение на дейностите по проекта;</p>	<p>Обикновено затрудненията при изготвяне на работните проекти, по различните части, възникват при некачествени идейни проекти, неточни и непълни изходни данни и др. Възможни са и появи на трудности поради недобрата информираност и незнание на Ръководителя на проекта или водещите проектанти.</p> <p>В някои случаи спецификата на обекта изисква нестандартни проектантски решения.</p> <p>Възниква в резултат на: Слабости при управление на</p>	<p>1. Сериозен и обективен анализ на съществуващата проектна документация и проверка на пълнотата и качеството на изходните данни, като за целта дял от общия срок на изпълнение е посветен на проучвателните дейности.</p> <p>2. Създаване на добра организация за проверката на качеството и пълнотата на наличните данни и съществуващата документация.</p> <p>3. Екипът от експерти, сформирани за изпълнение на поръчката е с доказани професионални качества.</p>	<p>Включване на резервни звена към екипа проектанти за допълнителен анализ на специфичните условия и изготвяне на систематизиран подход за изпълнение на дейностите по проекта.</p>

Техническо предложение за изпълнение на Обособена позиция № 1: „Реконструкция и изграждане на нови участъци на част от вътрешната водопроводна мрежа на селата Галиче, Габаре, Попица, Соколаре и Алтимир, Община Бяла Слатина”

№ по ред	Обхват	Причини за възникване	Мерки за предотвратяване на риска	Мерки за преодоляване на риска (корективни мерки)
1.	<p>Непостигане на индикаторите и целите по обществената поръчка, поради недостатъчно ефективно изпълнение на дейностите по поръчката;</p>	<p>Възниква в резултат на: некачествено изготвен проект. Други обективни проблеми.</p>	<p>1. Планираме след подписване на договора незабавно започване на събиране на необходимата изходна информация, геодезически замервания и геоложки и хидрогеоложките проучвания. 2. Ще се стремим към установяване на добро сътрудничество с Възложителя, както и с всички инстанции, от които зависи издаване на необходимите изходни данни и информация. 3. Ще създадем добра комуникация между нас и екипа на Възложителя, както и ясни правила за кореспонденция и обмен на информация между заинтересуваните страни в началната фаза на проекта.</p>	<p>1. Включване на резервен екип от проектанти, геодезисти и геолози за ускоряване на дейностите. Своевременна реакция за събиране на необходимата информация. 2. В случай на обективна (независеща от нашия екип) причина незабавно инициране на извънредна среща с представители на Възложителя и/или други инстанции, от които трябва да получим необходимата изходна информация.</p>
2.	<p>Затруднения при идентифициране от страна на екипа за изпълнение на поръчката на целите на проектните дейности, относими към организирането и изпълнението на дейностите и съответните</p>	<p>Обикновено затрудненията при изготвяне на работните проекти, по различните части, възникват при некачествени идейни проекти, неточни и непълни изходни данни и др. Възможни са и появи на трудности поради недобрата информираност и незнание на</p>	<p>1. Сериозен и обективен анализ на съществуващата проектна документация и проверка на пълнотата и качеството на изходните данни, като за целта дял от общия срок на изпълнение е посветен на проучвателните дейности. 2. Създаване на добра организация за проверката на качеството и пълнотата на наличните данни (и</p>	<p>Включване на резервни звена към екипа проектанти за допълнителен анализ на специфичните условия и изготвяне на подходящо проектантско решение.</p>

Техническо предложение за изпълнение на Обособена позиция № 1: „Реконструкция и изграждане на нови участъци на част от вътрешната водопроводна мрежа на селата Галиче, Габаре, Попица, Соколаре и Алтимир, Община Бяла Слатина”

		проекта. Други обективни проблеми.		
4.	Забавяне при извършване на съответните дейности, необходими за реализиране на следващ етап от изпълнението на обществената поръчка;	Възниква в резултат на: Слабости при управление на проекта. Нереалистични срокове заложен в графика за изпълнение на дейностите. Други обективни проблеми.	1. Изготвили сме реалистичен график за изпълнение на дейностите, с предвиждане на реалистични технологични периоди за всички дейности. 2. Участието на проектантите с голям опит в подобни проекти ще помогне за недопускането на разлики между времето за изпълнение на отделните дейности. 3. Ще се стремим към установяване на добро сътрудничество с Възложителя, както и с всички инстанции от които зависи издаване на необходимите изходни данни и информация. Ще създадем добра комуникация между нас и екипа на Възложителя, както и ясни правила за кореспонденция и обмен на информация между заинтересуваните страни в началната фаза на проекта. 4. Планираме регулярни срещи, на които ще се обсъжда напредъка на проекта и евентуалните проблеми. 5. Текущите записки,	Включване на резервни звена към екипа проектантите за своевременна реакция и ускорение на изпълнението на дейностите

10/11

Техническо предложение за изпълнение на Обособена позиция № 1: „Реконструкция и изграждане на нови участъци на част от вътрешната водопроводна мрежа на селата Галиче, Габаре, Попица, Соколаре и Алтимир, Община Бяла Слатина”

			<p>чертежи, резултати от проучвания, замервания, снимки и други материали свързани с проекта ще се разполагат на сървър, който ще е достъпен за ръководителя на проекта и ръководителите на групи. Общодостъпната в реално време проектна документация, както и честите срещи ще намали честотата и степента на преработки на проектни части във връзка с преработки на други проектни части, от които първите са зависими.</p> <p>6. На всеки два дни главните проектанти ще съставят кратки отчети за извършените дейности и ще се прави сравнение с графика. Отчетите ще са на сървъра, ще са защитени с парола и ще са достъпни за останалите членове на екипа. Ръководителят на екипа и вътрешният координатор ще правят ежедневен преглед на напредъка на проекта въз основа двудневните отчети на главните проектанти на групите и проектантите от спомагателните звени и качената на сървъра текуща проектна документация.</p> <p>Благодарение на горните мерки, рано ще бъде установено настъпването на закъснение и своевременно ще бъдат взети преодоляващи мерки.</p>	
--	--	--	---	--

Техническо предложение за изпълнение на Обособена позиция № 1: „Реконструкция и изграждане на нови участъци на част от вътрешната водопроводна мрежа на селата Галиче, Габаре, Попица, Соколаре и Алтимир, Община Бяла Слатина”

			<p>7. Целенасочено сме сформирали за целите на изпълнение на поръчката екип, който е изпълнявал съвместно други инфраструктурни проекти (голяма част от специалистите са на трудов договор) и е сработен.</p> <p>8. Избраните ръководител на проекта и водещи проектантите по различните части, с присъщите им професионални качества и опит, са от решаващо значение за добра координация между проектантския екип.</p>	
5.	<p>Закъснение поради неуточнени решения или бездействие на изпълнителя;</p>	<p>Възниква в резултат на: Слабости при управление на проекта.</p> <p>Други обективни проблеми.</p>	<p>1. Участието на проектантите с голям опит в подобни проекти ще помогне за недопускане на обстоятелства като неуточнени решения, бездействие или разлики между времето за изпълнение на отделните дейности.</p> <p>2. Ще се стремим към установяване на добро сътрудничество с Възложителя, както и с всички инстанции от които зависи издаване на необходимите изходни данни и информация. Ще създадем добра комуникация между нас и екипа на Възложителя, както и ясни правила за кореспонденция и обмен на информация между заинтересуваните страни в началната фаза на проекта.</p>	<p>Включване на резервни звена към екипа проектантите за своевременна реакция и ускорение на изпълнението дейностите</p>

Техническо предложение за изпълнение на Обособена позиция № 1: „Реконструкция и изграждане на нови участъци на част от вътрешната водопроводна мрежа на селата Галиче, Габаре, Попица, Соколаре и Алтимир, Община Бяла Слатина”

			<p>3. Планираме регулярни срещи, на които ще се обсъжда напредъка на проекта и евентуалните проблеми.</p> <p>4. Текущите записки, чертежи, резултати от проучвания, замервания, снимки и други материали свързани с проекта ще се разполагат на сървър, който ще е достъпен за ръководителя на проекта и ръководителите на групи. Общодостъпната в реално време проектна документация, както и честите срещи ще намали честотата и степента на преработки на проектни части във връзка с преработки на други проектни части, от които първите са зависими .</p> <p>5. На всеки два дни главните проектанти ще съставят кратки отчети за извършените дейности и ще се прави сравнение с графика. Отчетите ще са на сървъра, ще са защитени с парола и ще са достъпни за останалите членове на екипа. Ръководителят на екипа и вътрешният координатор ще правят ежедневен преглед на напредъка на проекта въз основа двудневните отчети на главните проектанти на групите и проектантите от спомагателните звена и качената на сървъра текуща проектна документация.</p>	
--	--	--	--	--

Техническо предложение за изпълнение на Обособена позиция № 1: „Реконструкция и изграждане на нови участъци на част от вътрешната водопроводна мрежа на селата Галиче, Габаре, Попица, Соколаре и Алтимир, Община Бяла Слатина”

			<p>Благодарение на горните мерки, рано ще бъде установено настъпването на закъснение и своевременно ще бъдат взети преодолжаващи мерки.</p> <p>6. Целенасочено сме сформирали за целите на изпълнение на поръчката екип, който е изпълнявал съвместно други инфраструктурни проекти (голяма част от специалистите са на трудов договор) и е сработен.</p> <p>7. Избраните ръководител на проекта и водещи проектанти по различните части, с присъщите им професионални качества и опит, са от решаващо значение за добра координация между проектантския екип.</p>	
<p>6. Недобра комуникация и координация между екипа на Възложителя и този изпълнителя;</p>		<p>Обикновено възниква в резултат на недобро сътрудничество между заинтересованите страни – Възложител и Изпълнител. Причините за това може да са недобрата организация, навременната комуникация и ясният принцип на обмен на информация между страните. Също така, въпреки необходимостта от пълно съдействие от представителите на местната власт, не са изключени и проявата на формализъм или безразличие към реализирането на</p>	<p>1. Ще се стремим към установяване на добро сътрудничество с Възложителя. Ще създадем добра комуникация между нас и екипа на Възложителя, както и ясни правила за кореспонденция и обмен на информация още в началната фаза на проекта.</p> <p>- забавно предаване на контактен лист на Възложителя с нашия екип.</p> <p>- покани за присъствие на представители на Възложителя и други заинтересовани страни на регулярните срещи на екипа.</p> <p>2. Планираме регулярни срещи, на които ще се обсъжда напредъка на</p>	<p>1. Инициране на допълнителна среща с представители на Възложителя за преодоляване на трудностите свързани с комуникацията помежду ни.</p>

Техническо предложение за изпълнение на Обособена позиция № 1: „Реконструкция и изграждане на нови участъци на част от вътрешната водопроводна мрежа на селата Галиче, Габаре, Попица, Соколаре и Алтимир, Община Бяла Слатина”

		проекта.	проекта и евентуалните проблеми.	
7.	<p>Затруднения/закъснения при получаване на информация от съответните компетентни органи/заинтересовани страни;</p>	<p>Обикновено възниква в резултат на липсата на сътрудничество между заинтересованите страни, недобрата организация на Изпълнителя, както и недостатъчно доброто проучване и проверка на данните.</p>	<p>1. Ще се стремим към установяване на добро сътрудничество с Възложителя, както и с всички инстанции, от които зависи издаване на необходимите изходни данни и информация.</p> <p>2. Планираме след подписване на договора незабавно започване на събиране на необходимата изходна информация, геодезически замервания и др.</p> <p>3. Сериозен и обективен анализ на наличната информация и проверка на пълнотата и качеството на изходните данни, като за целта дял от общия срок на изпълнение е посветен на проучвателните дейности.</p> <p>4. Създаване на добра организация за проверката на качеството и пълнотата на наличните данни и съществуващата документация.</p> <p>5. Участието на проектантите с голям опит в подобни проекти ще помогне за недопускането на пропуски и неточности в изходните данни.</p>	<p>1. В случай на обективна (независеща от нашия екип) причина незабавно инициране на извънредна среща с представители на Възложителя и/или други инстанции, от които трябва да получим необходимата изходна информация.</p> <p>2. Включване в екипа от проектантите на допълнителни специалисти за ускоряване придобиването и проверката на всички необходими изходни данни.</p> <p>3. Своевременна реакция за събиране на необходимата информация.</p>

Техническо предложение за изпълнение на Обособена позиция № 1: „Реконструкция и изграждане на нови участъци на част от вътрешната водопроводна мрежа на селата Галиче, Габаре, Попица, Соколаре и Алтимир, Община Бяла Слатина”

8.	<p>Съществени промени в националното и европейско законодателство</p>	<p>Независееща от екипа промяна в нормативната уредба</p>	<p>1. Ръководителят на екипа и ключовите експерти са добре запознати с техническата нормативна уредба в своите области. Обикновено преди да се промени нормативната уредба протича сравнително дълъг процес на публично и бранишово обсъждане на проектите за промени. Още с подаването на документите за участие за настоящата обществена поръчка, ще започнем да следим по-внимателно проектите за промяна на нормативната уредба, за да може да вземем решение как да подходим, в случай че даден нормативен документ е в процес на промяна и има вероятност да е обнародван точно в сравнително краткия период на работно проектиране. Следва да се отбележи, че напоследък нормативните документи, свързани с инвестиционното проектиране се публикуват на определена дата, но влизат в сила известен период след това. Този подход е предвиден от законодателя именно, за да се избегнат случаи при които даден проект е в заключителна фаза, но излиза промяна в нормативната уредба и той трябва да се преработи.</p> <p>2. Проучване на възможността от евентуални промени в законодателството, както и редовно следене за промен: в нормативната уредба и</p>	<p>1. Незабавна реакция и идентифициране на дейностите и проектите части, необходими за коригиране поради настъпилите промени.</p> <p>2. Включване на резервно звено към екипа проектантите за ускоряване на работните процеси.</p>
----	---	---	---	---

Техническо предложение за изпълнение на Обособена позиция № 1: „Реконструкция и изграждане на нови участъци на част от вътрешната водопроводна мрежа на селата Галиче, Габаре, Попица, Соколаре и Алтимир, Община Бяла Слатина”

			законите по време на изпълнение на поръчката.	
9.	Промени в указанията и инструкциите на ДФЗ, относно подготовката и изпълнението на проекта.	Независеща от екипа промяна в указанията и инструкциите на ДФЗ.	Проучване на възможността евентуални промени в указанията и инструкциите на ДФЗ, както и редовно следене за промени в тях по време на изпълнение на поръчката.	1. Незабавна реакция и идентифициране на дейностите и проектите части, необходими за коригиране поради настъпилите промени. 2. Включване на резервно звено към екипа проектантите за ускоряване на работните процеси.

Наблюдението и контролирането на риска е последната дейност от управлението на рисковете при изпълнението на работното проектиране. Този процес има няколко основни задачи:

- да идентифицира увеличаването на вероятността от поява на даден риск;
- да контролира, че мерките по предотвратяване на рисковете, включително и на увеличения риск се изпълняват;
- при настъпване на заплахата да се контролира изпълнението на мерките, които намаляват въздействието ѝ.
- да документира информация, която да се използва при следващ анализ на риска.

6. Управление на качеството (Вътрешен контрол)

Управлението на качеството в проекта засяга цялостното управление на проекта и на продукта, резултат от него. Показателите за качество на продукта и използваните подходи зависят от спецификата на продукта, произведен от проекта. В настоящата поръчка, отговорни за създаването на продукт, който отговаря на изискванията за качество, ще са Ръководителят на проектантския екип и Експертът по качество.

За изпълнението на поръчката предвиждаме прилагането на специално разработена Система за управление на качеството. В тази точка са посочени процесите и методите от Системата, които са свързани пряко с качеството. В случай на сключване на договор с Възложителя, ще бъде изготвена Система за управление на качеството, специално разработена за целите на настоящата поръчка. В рамките на подготовката на настоящата оферта сме разработили основните елементи на Системата. Тя е базирана на системата за управление на качеството на „Ар Си Дизайн“ ЕООД и отразява спецификата на поръчката.

Системата за управление на качеството се основава на приемането, че качеството е степен, при която изготвената проектна документация разумно и обосновано

Техническо предложение за изпълнение на Обособена позиция № 1: „Реконструкция и изграждане на нови участъци на част от вътрешната водопроводна мрежа на селата Галиче, Габаре, Попица, Соколаре и Алтимир, Община Бяла Слатина”

удовлетворява изискванията на Възложителя, законодателството, фирмената система за качество и добрите практики в областите на проучване, проектиране и експлоатация на ВиК системи.

Трите процеса от Системата, непосредствено свързани с управлението на качеството са:

- **Планиране на качеството;**
- **Осигуряване на качеството;**
- **Контролиране на качеството.**

Планиране на качеството – процесът на определяне на изискванията за качество и/или приложимите стандарти към проекта и продукта, както и документиране как проектът ще покаже съответствие с тях.

Осигуряване на качеството – процесът на проверка на изискванията за качество и на резултатите от контролните измервания на качеството, за да се гарантира, че се използват подходящи стандарти за качество и оперативни дефиниции.

Контролиране на качеството – процесът на наблюдение и регистриране на резултатите от изпълнението на дейностите по качество, чрез които се оценява изпълнението и се правят препоръки за необходими промени.

Всеки процес може да включва работата на едно или повече лица или групи в зависимост от изискванията на проекта. Независимо, че процесите са представени тук като отделни компоненти с ясно дефинирани интерфейси, на практика е възможно те да се препокриват и да си взаимодействат по начини, които не са описани в подробности.

Процесите за управление на качеството представляват съвкупност от действия, извършвани с цел създаването на продукт/услуга или постигането на някакъв резултат качествено и се състоят от следните елементи:

- входни данни или т.нар. входове;
- методи;
- резултати или т.нар. изходи.

Съставянето на тези процеси, специално за целите на настоящата поръчка е избрано във връзка с насърчаването на процесния подход при Управление на качеството, въведен от ISO 9001.


Разбирането ни е, че резултатите от изпълнението на поръчката, е необходимо да отговарят не само на изискванията на нормативната уредба и изискванията на Възложителя, но и на добрите практики в съответните професионални области. Това разбиране произтича и от обстоятелството, че тези резултати са предхождащи важен инвестиционен процес и тяхното качество може да застраши успешното реализиране на следващия етап – строителство на водоснабдителна инфраструктура, или да е предпоставка за проблемно функционираща и/или неефективна водоснабдителна система за десетилетия напред. Принципите за управление на качеството са заложили в Системата за управление на качество на „Ар Си Дизайн“ ЕООД и включват:

- насоченост към клиента;
- лидерство;
- приобщаване на персонала;
- процесен подход;
- подобряване;
- вземане на решения, основани на доказателства;
- управление на взаимоотношенията.

Техническо предложение за изпълнение на Обособена позиция № 1: „Реконструкция и изграждане на нови участъци на част от вътрешната водопроводна мрежа на селата Галиче, Габаре, Попица, Соколаре и Алтимир, Община Бяла Слатина”

Постигането на постоянно високо качество се гарантира от многократно проверки и утвърден професионален имидж на фирма „Ар Си Дизайн“ ЕООД във ВиК сектора, постигнат с активното участие на персонала, насочено към постигане на поставените цели, в непрекъсната и ефективна комуникация с всички заинтересовани страни.

Фирма „Ар Си Дизайн“ ЕООД разполага с необходимия персонал, материален и технически ресурс за извършване на дейностите от обществената поръчка, спазвайки изискванията на предназначенията при изпълнението Система за управление на качеството. Доказателство за това е обстоятелството, че дружеството има сертифицирана система за качество, съгласно стандарта за качество ISO 9001. Методите и конкретните мерки, заложи в Системата за управление на качеството при изпълнение на конкретната поръчка, са добре изпитани и работещи във фирмата.


Изготвил
/инж. Боян Борисов/
Управител на „Ар Си Дизайн“ ЕООД

Приложение 1

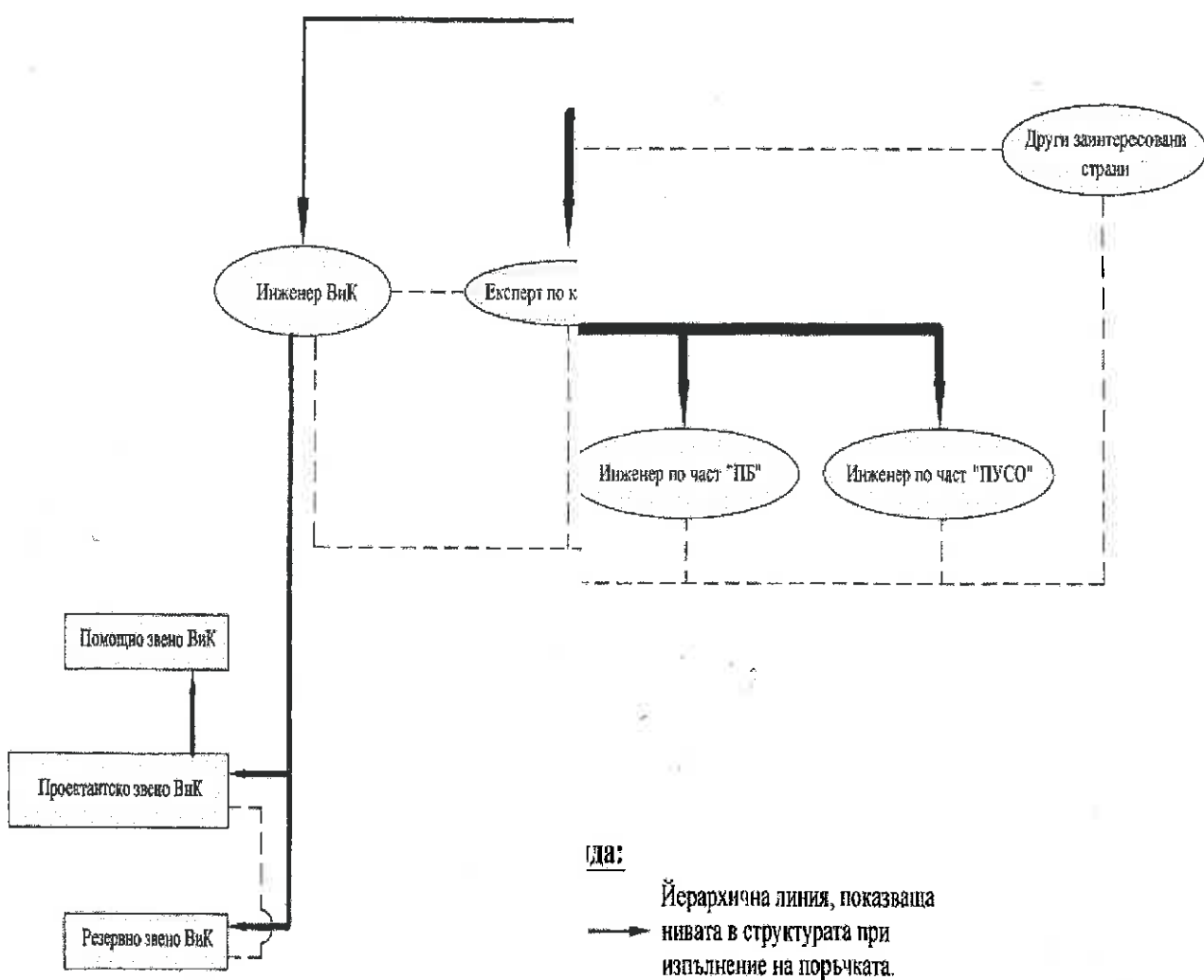
ИНДИКАТИВЕН ПЛАН - ГАФИК ЗА ИЗПЪЛНЕНИЕ НА ОБОСОБЕНА ПОЗИЦИЯ № 1: „Реконструкция и изграждане на нови участъци на част от вътрешната водопроводна мрежа на селата Галиче, Габаре, Попица, Соколаре и Алтимир, Община Бяла Слатина“

Основни дейности, съгласно представената стратегия при изпълнение на поръчката	КАЛЕНДАРНИ ДНИ														
	1	2	3	4	5	6	7	8	9	10	11	12	13	14	15
<i>Дейност 1: Събиране, преглед и анализ на наличната информация, относно съществуващото състояние на водоснабдителната система и територията на с. Галиче, с. Габаре, с. Попица, с. Соколаре и с. Алтимир;</i>															
<i>Дейност 2: Обследване на всеки обект на място;</i>															
<i>Дейност 3: Проверка на наличните изходни данни;</i>															
<i>Дейност 4: Геодезическо заснемане;</i>															
<i>Дейност 5: Геоложки и хидрогеоложки проучвания (при необходимост).</i>															
<i>Дейност 6: Изготвяне на проект по част Технологична (Водоснабдяване);</i>															
<i>Дейност 7: Изготвяне на проект по част Конструктивна (при необходимост);</i>															
<i>Дейност 8: Изготвяне на проект по част ВОБД и възстановяване на пътна настилка;</i>															
<i>Дейност 9: Изготвяне на проект по част ПБ;</i>															
<i>Дейност 10: Изготвяне на проект по част ПБЗ;</i>															
<i>Дейност 11: Изготвяне на КС и КСС;</i>															
<i>Дейност 12: Изготвяне на проект част ПУСО;</i>															
<i>Дейност 13: Окомплектоване и предаване на цялата проектна документация на Възложителя;</i>															
<i>Дейност 14: Съдействие на Възложителя при съгласуване на проектите разработки, издаването на необходимите разрешителни, включително и разрешението за строеж;</i>															
<i>Дейност 15: Упражняване на авторски надзор по време на строителството по всички части на работните проекти на отделните обекти.</i>															



Време за изпълнение на дейностите

Структурна схема на
на час граждане на нови участъци
"Бяла Слатина"



Легенда:

→ Йерархична линия, показваща нивата в структурата при изпълнение на поръчката.

--- Информационна линия, показваща комуникационните връзки в структурата.

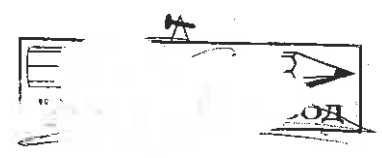


Описание на конкретните задачи на членовете на екипа от проектантите за изпълнението на Обособена позиция № 1: "Реконструкция и изграждане на нови участъци на част от вътрешната водопроводна мрежа на селата Галиче, Габаре, Попица, Соколаре и Алтимир, Община Бяла Слатина"

1	2	3	4
<p>Дейност 1: Събиране, преглед и анализ на наличната информация, относно съществуващото състояние на водоснабдителната система и територията на отделните обекти.</p>	<p>Ръководител на проектантския екип</p>	<p>1. Мобилизация на екипа и разпределение на задълженията и отговорностите. 2. Организиране на срещи с Възложителя и ВиК оператора, както и установяване на контакти с всички инстанции, отговорни за набавяне на необходимата информация. 3. Контролира процеса на изпълнение на дейността. 4. Решаване на основни проблеми възникнали при изпълнението на дейността.</p>	<p>Срещи с Възложителя за събиране на изходна информация; налични проектни разработки; информация за водоизточници, схеми и карти на съществуващите водопроводни мрежи; регулационни планове; информация за клас на улиците в населените места; среща с ВиК оператора за искане на данни относно водни количества, технически загуби на вода, концентрирани консуматори; данни за аварии и подменени участъци от водопроводните мрежи</p>
	<p>Инженер ВиК</p>	<p>1. Събиране на налична информация от Община Бяла Слатина и ВиК оператора, относно съществуващото положение на ВиК инфраструктурата. 2. Организиране на посещения на място и получаването на данни от съответните инстанции, както и съблюдаване за навременното получаване на изходни данни. 3. Събиране на наличната информация от налични проучвания и проекти, с цел получаване на повече данни за бъдещото развитие на територията и ВиК инфраструктурата. 4. Набавяне на информация относно демографските данни към момента на проектиране и прогнозни данни от НСИ към края на нормативно установения проектен експлоатационен период</p>	
	<p>Инженер – геодезист</p>	<p>1. Набавяне на регулационни планове, надземни и подземни кадастрални планове за населеното място, планове за замерразделяне, както и подробни устройствени и общи устройствени планове относно проектите изисквания на територията. 2. Съблюдаване за навременното получаване на изходни данни от институциите.</p>	
	<p>Инженер - геолог</p>	<p>1. Събиране на информация за геоложки характеристики на района от наличните планове, проучвания и проектни разработки. 2. Съблюдаване за навременното получаване на изходните данни относно част Инженерна геология и хидрогеология.</p>	
	<p>Пътен инженер</p>	<p>1. Набавяне на информация относно уличната мрежа и класа на натоварване на пътната инфраструктура. 2. Съблюдаване за навременното получаване на изходните данни.</p>	
<p>Дейност 2: Обследване на обектите на място</p>	<p>Ръководител на проектантския екип</p>	<p>1. Упражнява контрол при изпълнение на дейността. 2. Съблюдава за спазването на сроковете. 3. Разрешава възникнали проблеми. 4. Уведомява Възложителя за проблеми, възникнали по време на изпълнение на дейността, които не могат да бъдат решени или не са в компетенцията на Изпълнителя. 5. Проверява всички резултати от изпълнение на дейността.</p>	<p>Съдействие от Възложителя и ВиК оператора за оглед на място на всички съоръжения (напорни резервоари, помпени станции и др.), които са неразделна част от водоснабдителната система;</p>
	<p>Инженер ВиК</p>	<p>1. Посещение на място на обекта. 2. Определя обхвата на територията за обследване на терен. 3. Разпределение на конкретните задачи към проектантските звена по част ВиК, които ще извършват обследванията. 4. Проверка на резултатите от изпълнението на дейността, свързани с част ВиК.</p>	
	<p>Инженер – геодезист</p>	<p>1. Координация с Инженер ВиК, относно обхвата на необходимите геодезически измервания на терен. 2. Оглед на терена на място и съставяне на лисан за действие.</p>	
	<p>Инженер - геолог</p>	<p>1. Проучвания на населеното място. 2. Изготвяне на видео и снимков материал от обследването.</p>	
	<p>Пътен инженер</p>	<p>1. Оглед на всички улици и съставяне на протоколи с вида на настилките. 2. Изготвяне на видео и снимков материал от обследването.</p>	
<p>Дейност 3: Проверка на наличните изходни данни</p>	<p>Ръководител на проектантския екип</p>	<p>1. Упражнява контрол при изпълнение на дейността. 2. Съблюдаване за спазването на сроковете. 3. Разрешаване на възникнали проблеми. 4. Уведомяване на Възложителя за проблеми, възникнали по време на изпълнение на дейността, които не могат да бъдат решени или не са в компетенцията на Изпълнителя. 5. Проверка на всички резултати от изпълнение на дейността. 6. Следи за спазването на действащите закони и нормативна уредба при изготвяне на дейността.</p>	<p>Налични проектни разработки; информация за водоизточници; схеми и карти на съществуващите водопроводни мрежи; регулационни планове; данни относно водни количества, технически загуби на вода, концентрирани консуматори; данни за аварии и подменени участъци от водопроводните мрежи</p>
	<p>Ключов експерт ВиК</p>	<p>1. Задълбочен анализ на информацията от налични проекти за ВиК на територията на населеното място. - 2. Определяне на нейната достоверност, актуалност и подробност. 3. Определяне на броя и видовете консуматори. 4. Изследване на водопотреблението по видове консуматори. 5. Определяне на настоящата норма на водопотребление. 6. Определяне на концентрирани консуматори. 7. Определяне на общите подавани водни количества, необходимо налягане и загуби. 8. Определяне на други необходими изходни данни за изготвяне на проектната документация.</p>	

ERA
"A"
[Signature]

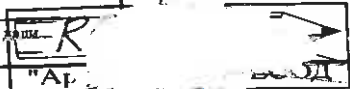
1	2	3	4
<p>Дейност 4: Геодезическо заснемане отделните обекти;</p>	<p>Ръководител на проектантския екип</p> <p>Инженер – геодезист</p> <p>Инженер ВиК</p> <p>Експерт по качеството</p>	<p>1. Упражнява контрол при изпълнение на дейността. 2. Съблюдаване за спазването на сроковете. 3. Разрешаване на възникнали проблеми. 4. Уведомяване на Възложителя за проблеми, възникнали по време на изпълнение на дейността, които не могат да бъдат решени или не са в компетенцията на Изпълнителя. 5. Проверка на всички резултати от изпълнение на дейността. 6. Следи за спазването на действащите закони и нормативна уредба при изготвяне на дейността.</p> <p>1. Геодезическо заснемане на всички улици попадащи в регулацията на населеното място. 2. Следи за спазването на действащите закони и нормативна уредба при изготвяне на дейността.</p> <p>1. Определяне на обхвата и даването на конкретни задачи на екипа геодезисти.</p> <p>1. Осигурява контрол на водене на документите по стандарт на качеството. 2. Следи дали проектната документация се изготвя съгласно системата за управление на качеството.</p>	<p>Информация за съществуващи репери, регулационни планове за всяко от населените места, информация за местоположението на съоръженията по водопроводната мрежа</p>
<p>Дейност 5: Геоложки и хидрогеоложки проучвания отделните обекти (при необходимост)</p>	<p>Ръководител на проектантския екип</p> <p>Инженер - геолог (при необходимост)</p> <p>Инженер ВиК</p> <p>Експерт по качеството</p>	<p>1. Упражнява контрол при изпълнение на дейността. 2. Съблюдаване за спазването на сроковете. 3. Разрешаване на възникнали проблеми. 4. Уведомяване на Възложителя за проблеми, възникнали по време на изпълнение на дейността, които не могат да бъдат решени или не са в компетенцията на Изпълнителя. 5. Проверка на всички резултати от изпълнение на дейността. 6. Следи за спазването на действащите закони и нормативна уредба при изготвяне на дейността.</p> <p>1. Изготвяне на доклад по част Инженерна геология и хидрогеология (при необходимост). 2. Спазва всички закони, нормативи и стандарти, касаещи дейността.</p> <p>1. Съгласуване на точните местоположения на проучвателните сондажи и шурфове с Инженер по част Инженерна геология и хидрогеология.</p> <p>1. Осигурява контрол на водене на документите по стандарт на качеството. 2. Следи дали проектната документация се изготвя съгласно системата за управление на качеството.</p>	<p>Налични доклади за геоложки и хидрогеоложки проучвания от предишни проектни разработки, картов и снимков материал от публикувани специализирани карти, както и информация от Националния геофонд</p>
<p>Дейност 6: Изготвяне на проект по част Технологична (Водоснабдяване) за отделните обекти.</p>	<p>Ръководител на проектантския екип</p> <p>Инженер ВиК</p> <p>Проектантско звено ВиК</p> <p>Експерт по качеството</p>	<p>1. Упражнява контрол при изпълнение на дейността. 2. Съблюдава за спазването на сроковете. 3. Разрешава възникнали проблеми. 4. Съгласува всички проектантски решения с Инженер ВиК, както и с Възложителя и ВиК оператора. 5. Уведомява Възложителя за проблеми, възникнали по време на изпълнение на дейността, които не могат да бъдат решени или не са в компетенцията на Изпълнителя. 6. Проверява всички резултати от изпълнение на дейността. 7. Следи за спазването на действащите закони и нормативна уредба при изготвяне на проекта.</p> <p>1. Определяне на идейното решение за бъдеща реконструкция и доизграждане на водопроводната мрежа. 2. Хидравлично оразмеряване на водопроводната мрежа. 3. Определяне на етапността при бъдещо строителство. 4. Проверка на всички чертежи и записки, изготвени от проектантско звено ВиК. 5. Следи за спазването на действащите закони и нормативна уредба при изготвяне на проекта.</p> <p>1. Изготвяне на чертежи на съществуващата водопроводна система с основни параметри. 2. Дигитализиране на определеното идейно решение на водопроводната мрежа в AutoCAD и въвеждане на всички необходими параметри в софтуер за хидравлично оразмеряване - Huda. 3. Изготвяне на всички необходими чертежи и обяснителни записки към подобекта. 4. Оформяне на размерителни таблици. 5. Разпечатване и окомплектоване на проекта за подобекта.</p> <p>1. Осигурява контрол на водене на документите по стандарт на качеството. 2. Следи дали проектната документация се изготвя съгласно системата за управление на качеството.</p>	<p>Налични проектни разработки; информация за водозиточници, схеми и карти на съществуващите водопроводни мрежи; регулационни планове; данни относно водни количества, технически загуби на вода, концентрирани консуматори; данни за аварии и подменили участъци от водопроводните мрежи; геодезическо заснемане, демографските данни към момента на проектиране и прогнозни данни от НСИ към края на нормативно установения проектен експлоатационен период; геоложки и хидрогеоложки доклади</p>
<p>Дейност 7: Изготвяне на проект по част Конструктивна за отделните обекти (при необходимост)</p>	<p>Ръководител на проектантския екип</p> <p>Инженер ВиК</p> <p>Инженер - конструктор (при необходимост)</p> <p>Експерт по качеството</p>	<p>1. Упражнява контрол при изпълнение на дейността. 2. Съблюдаване за спазването на сроковете. 3. Разрешава възникнали проблеми. 4. Уведомява Възложителя за проблеми, възникнали по време на изпълнение на дейността, които не могат да бъдат решени или не са в компетенцията на Изпълнителя. 5. Проверява всички резултати от изпълнение на дейността. 6. Следи за спазването на действащите закони и нормативна уредба при изготвяне на проекта.</p> <p>1. Съгласува проектантските решения. 2. Представя допълнителни изисквания при необходимост.</p> <p>1. Изготвяне на проект по част Конструктивна (при необходимост). 2. Спазва всички закони, нормативи и стандарти, касаещи дейността.</p> <p>1. Осигурява контрол на водене на документите по стандарт на качеството. 2. Следи дали проектната документация се изготвя съгласно системата за управление на качеството.</p>	<p>Предоставени работни чертежи по част Технологична (Водоснабдяване) и доклад по Инженерна геология и хидрогеология</p>



1	2	3	4
Дейност 8: Изготвяне на проект по част ВОБД и възстановяване на пътна настилка за отделните обекти	Ръководител на проектантския екип	1. Упражнява контрол при изпълнение на дейността. 2. Съблюдаване за спазването на сроковете. 3. Разрешава възникнали проблеми. 4. Уведомява Възложителя за проблеми, възникнали по време на изпълнение на дейността, които не могат да бъдат решени или не са в компетенцията на Изпълнителя. 5. Проверява всички резултати от изпълнение на дейността. 6. Следи за спазването на действащите закони и нормативна уредба при изготвяне на проекта.	Регулационни планове, геодезическо заснемане, проект по част Технологична (Водоснабдяване), информация за клас на улиците в населените места
	Инженер ВиК	1. Предоставя цялата необходима информация на Пътния инженер, за изготвяне на проекта. 2. Съгласува проектите решения.	
	Пътен инженер	1. Изготвяне на проект по част ВОБД и възстановяване на пътна настилка. 2. Спазва всички закони, нормативи и стандарти, касаещи дейността.	
	Експерт по качеството	1. Осигурява контрол на водене на документите по стандарт на качеството. 2. Следи дали проектната документация се изготвя съгласно системата за управление на качеството.	
Дейност 9: Изготвяне на проект по част ПБ за отделните обекти	Ръководител на проектантския екип	1. Упражнява контрол при изпълнение на дейността. 2. Съблюдаване за спазването на сроковете. 3. Разрешава възникнали проблеми. 4. Уведомява Възложителя за проблеми, възникнали по време на изпълнение на дейността, които не могат да бъдат решени или не са в компетенцията на Изпълнителя. 5. Проверява всички резултати от изпълнение на дейността. 6. Следи за спазването на действащите закони и нормативна уредба при изготвяне на проекта.	Среща с представител на Районна служба "Пожарна безопасност и защита на населението" относно изискванията им към проектната разработка, данни за действащи към момента пожарни хидранти на всяко от населените места, проект по част Технологична (Водоснабдяване)
	Инженер ВиК	1. Предоставя цялата необходима информация на експерта по част "ПБ", за изготвяне на проекта. 2. Съгласува проектите решения.	
	Експерт ПБ	1. Изготвяне на проект по част ПБ. 2. Спазва всички закони, нормативи и стандарти, касаещи дейността.	
	Експерт по качеството	1. Осигурява контрол на водене на документите по стандарт на качеството. 2. Следи дали проектната документация се изготвя съгласно системата за управление на качеството.	
Дейност 10: Изготвяне на проект по част ПБЗ за отделните обекти	Ръководител на проектантския екип	1. Упражнява контрол при изпълнение на дейността. 2. Съблюдава за спазването на сроковете. 3. Разрешава възникнали проблеми. 4. Уведомява Възложителя за проблеми, възникнали по време на изпълнение на дейността, които не могат да бъдат решени или не са в компетенцията на Изпълнителя. 5. Проверява всички резултати от изпълнение на дейността. 6. Следи за спазването на действащите закони и нормативна уредба при изготвяне на проекта.	Проект по част Технологична (Водоснабдяване), проект по част ВОБД и възстановяване на пътна настилка
	Инженер ВиК	1. Предоставя цялата необходима информация на експерта по част "ПБЗ", за изготвяне на проекта. 2. Съгласува проектите решения.	
	Експерт ПБЗ	1. Изготвяне на проект по част ПБЗ. 2. Спазва всички закони, нормативи и стандарти, касаещи дейността.	
	Експерт по качеството	1. Осигурява контрол на водене на документите по стандарт на качеството. 2. Следи дали проектната документация се изготвя съгласно системата за управление на качеството.	
Дейност 11: Изготвяне на Количествени сметки, количествено-стойностни сметки с ориентировъчни цени на видовете работи за отделните обекти	Ръководител на проектантския екип	1. Упражнява контрол при изпълнение на дейността. 2. Съблюдава за спазването на сроковете. 3. Разрешава възникнали проблеми. 4. Съгласува вида и съдържанието на количествените и количествено-стойностни сметки по всички проектни части с Възложителя. 5. Проверява и съгласува единичните цени по видове СМР за всички проектни части. 6. Проверява всички резултати от изпълнение на дейността.	Доклад по Инженерна геология и хидрогеология, проект по част Технологична (Водоснабдяване), проект по част Конструктивна, проект по част ВОБД и възстановяване на пътна настилка, проект по част Пожарна безопасност
	Инженер ВиК	1. Определя вида и съдържанието на количествените и количествено-стойностните сметки по част ВиК. 2. Изготвя инструкция за начина на проверка на даните в КС и КСС по всички проектни части. 3. Изготвя база данни с единични цени за отделните видове СМР.	
	Инженер - конструктор (при необходимост)	1. Определя вида и съдържанието на количествените и количествено-стойностните сметки по част Конструктивна (при наличие). 2. Изготвя база данни с единични цени за отделните видове СМР. 3. Изготвяне на пълни и качествени КС и КСС по част Конструктивна. 4. Проверка на резултатите от КС и КСС по част Конструктивна.	
	Пътен инженер	1. Определя вида и съдържанието на количествените и количествено-стойностните сметки по част ВОБД и възстановяване на пътна настилка. 2. Изготвя база данни с единични цени за отделните видове СМР. 3. Изготвяне на пълни и качествени КС и КСС по част ВОБД и възстановяване на пътна настилка. 4. Проверка на резултатите от КС и КСС по част ВОБД и възстановяване на пътна настилка.	
	Проектантско звено ВиК	1. Изготвяне на пълни и качествени КС и КСС по част Технологична (Водоснабдяване). 2. Проверка на резултатите от КС и КСС по част Технологична (Водоснабдяване).	
	Експерт по качеството	1. Упражнява контрол относно стриктно спазване на процесите в системата за управление на качеството.	

ERA
"A"

Дейност	Участници в изпълнението на дейността	Конкретни задачи и отговорности на участниците от екипа при изпълнението на дейността	Необходими ресурси за изпълнението на дейността
1	2	3	4
Дейност 12: Изготвяне на проект по част ПУСО за отделните обекти	Ръководител на проектантския екип	1. Упражнява контрол при изпълнение на дейността. 2. Съблюдава за спазването на сроковете. 3. Разрешава възникнали проблеми. 4. Уведомява Възложителя за проблеми, възникнали по време на изпълнение на дейността, които не могат да бъдат решени или не са в компетенцията на Изпълнителя. 5. Проверява всички резултати от изпълнение на дейността. 6. Следи за спазването на действащите закони и нормативна уредба при изготвяне на проекта.	Обяснителни записки по части Технологична (Водоснабдяване), Конструктивна, ВОБД и възстановяване на пътна настилка и Побарна безопасност, Изготвени окончателни количествени сметки
	Експерт ПУСО	1. Изготвяне на проект по част "ПУСО". 2. Спазва всички закони, нормативи и стандарти, касаещи дейността.	
	Експерт по качеството	1. Осигурява контрол на водене на документите по стандарт на качеството. 2. Следи дали проектната документация се изготвя съгласно системата за управление на качеството.	
Дейност 13: Окомплектоване и предаване на цялата проектна документация на Възложителя	Ръководител на проектантския екип	1. Упражнява контрол при изпълнение на дейността. 2. Съблюдава за спазването на сроковете. 3. Проверява всички резултати от изпълнение на дейността. 4. Предава пълната окомплектована проектна документация на Възложителя, придружена с приемо-предавателен протокол.	Геодизическо заснемане, Доклад по Инженерна геология и хидрогеология, проект по част Технологична (Водоснабдяване), проект по част Конструктивна, проект по част ВОБД и възстановяване на пътна настилка, проект по част Пожарна безопасност, проект по част ПБЗ, проект по част План за управление на строителните отпадъци (ПУСО), изготвени количествени и количествено-стойностни сметки
	Инженер ВиК	1. Събира цялата проектна документация и я предава на Ръководителя на проекта. 2. Прави проверка дали пълната проектна документация е разписана и подпечатана от необходимите специалисти. 3. Проверява дали бройката на екземплярите по всяка проектна част отговаря на заложените в договора. 4. Изготвя приемо-предавателен протокол.	
	Проектантско звено ВиК	1. Предава пълен брой копия от проекта по част Технологична (Водоснабдяване).	
	Експерт по качеството	1. Осигурява контрол на водене на документите по стандарт на качеството. 2. Следи дали проектната документация е изготвена съгласно системата за управление на качеството.	
Дейност 14: Съдействие на Възложителя при съгласуване на проектите разработки, издаването на необходимите разрешителни, включително и разрешението за строеж	Ръководител на проектантския екип	1. Изготвяне на списък с всички необходими инстанции, с които трябва да бъде съгласувана проектната документация. 2. Разрешава възникнали проблеми.	Срещи с Възложителя, срещи със заинтересованите страни, Геодизическо заснемане, доклад по Инженерна геология и хидрогеология, проект по част Технологична (Водоснабдяване), проект по част Конструктивна, проект по част ВОБД и възстановяване на пътна настилка, проект по част Пожарна безопасност, проект по част ПБЗ, проект по част План за управление на строителните отпадъци (ПУСО), изготвени
	Инженер ВиК	1. Посещение на съответните инстанции и даване на разяснения към проектите по част Технологична (Водоснабдяване). 2. Отстраняване на забележки по част Технологична (Водоснабдяване), постъпили по време на съгласуването.	
	Инженер - конструктор (при необходимост)	1. Посещение на съответните инстанции и даване на разяснения към проекта по част Конструктивна. 2. Отстраняване на забележки по част Конструктивна, постъпили по време на съгласуването.	
	Пътен инженер	1. Посещение на съответните инстанции и даване на разяснения към проекта по част ВОБД и възстановяване на пътна настилка. 2. Отстраняване на забележки по част ВОБД и възстановяване на пътна настилка, постъпили по време на съгласуването.	
	Експерт по качеството	1. Осигурява контрол на водене на документите по стандарт на качеството. 2. Следи дали документите се водят съгласно системата за управление на качеството.	
Дейност 15: Упражняване на авторски надзор по време на строителството по всички части на работните проекти на отделните обекти	Ръководител на проектантския екип	1. Упражнява контрол при изпълнение на дейността. 2. Съблюдаване за спазването на сроковете. 3. Разрешава възникнали проблеми. 4. Уведомява Възложителя за проблеми, възникнали по време на изпълнение на дейността, които не могат да бъдат решени или не са в компетенцията на Изпълнителя. 5. Проверява всички резултати от изпълнение на дейността. 6. Следи за спазването на действащите закони и нормативна уредба при упражняване на авторски надзор.	Регулярни срещи с Възложителя, строителния надзор и техническите ръководители за обсъждане и изясняване на възникнали въпроси и проблеми; цялата изготвена проектна документация към настоящата процедура; заповедна книга на строежа за всяко от населените места; регулярно наблюдение на изпълнението на строежа по време на целия период на изпълнение на строително-монтажните работи за съблюдаване на предписанията му, относно точното спазване на изработени инвестиционен проект от страна на всички участници в строителството
	Инженер ВиК	1. Присъствие при съставяне и подписване на задължителните актове и протоколи по време на строителството и в случаите на установяване на точно изпълнение на проекта, заверки при покана от страна на Възложителя. 2. Присъствие и наблюдение на изпълнението на строежа по време на целия период на изпълнение на строително-монтажните работи за спазване на предписанията на проектанта за точно изпълнение на изработения от него проект от страна на всички участници в строителството; 3. Изработване и съгласуване на промени в проектната документация по част Технологична (Водоснабдяване) при необходимост по искане на Възложителя и/или по предложение на строителния надзор и др.; 4. Заверка на ексекютивната документация за строежа след изпълнение на обекта.	
	Инженер - конструктор (при необходимост)	1. Присъствие при съставяне и подписване на задължителните актове и протоколи по време на строителството и в случаите на установяване на точно изпълнение на проекта, заверки при покана от страна на Възложителя. 2. Присъствие и наблюдение на изпълнението на строежа по време на целия период на изпълнение на строително-монтажните работи за спазване на предписанията на проектанта за точно изпълнение на изработения от него проект от страна на всички участници в строителството; 3. Изработване и съгласуване на промени в проектната документация по част Конструктивна при необходимост по искане на Възложителя и/или по предложение на строителния надзор и др.; 4. Заверка на ексекютивната документация за строежа след изпълнение на обекта.	
	Пътен инженер	1. Присъствие при съставяне и подписване на задължителните актове и протоколи по време на строителството и в случаите на установяване на точно изпълнение на проекта, заверки при покана от страна на Възложителя. 2. Присъствие и наблюдение на изпълнението на строежа по време на целия период на изпълнение на строително-монтажните работи за спазване на предписанията на проектанта за точно изпълнение на изработения от него проект от страна на всички участници в строителството; 3. Изработване и съгласуване на промени в проектната документация по част ВОБД и възстановяване на пътна настилка при необходимост по искане на Възложителя и/или по предложение на строителния надзор и др.; 4. Заверка на ексекютивната документация за строежа след изпълнение на обекта.	
	Експерт по качеството	1. Осигурява контрол на водене на документите по стандарт на качеството. 2. Следи дали документите се водят съгласно системата за управление на качеството.	





ОБЩИНА БЯЛА СЛАТИНА

3200 гр. Бяла Слатина, ул. "Климент Охридски" № 68; тел.: 0915/8-20-11;
 централа: 0915/8-26-55; факс: 0915/8-29-14, e-mail: bslatina@mail.bg; www.byala-slatina.com

ОБРАЗЕЦ № 4

ДЕКЛАРАЦИЯ ЗА СЪГЛАСИЕ С КЛАУЗИТЕ НА ПРИЛОЖЕНИЯ ПРОЕКТ НА ДОГОВОР

Долуподписаният /ата/: **Боян**

Борисов

(собствено, бащино, фамилно име)

с ЕГН: '...', притежаващ/а л.к. №

..., издадена на 17.07.2015г.,

от МВР-гр.София, с постоянен адрес: гр.(с) София, община Люлин,

област София-град, ж.к.Люлин, бл. 417, вх.Б, ет. 7, ап.38

в качеството си на **Управител**,

(длъжност)

на участник **Ар Си Дизайн ЕООД**, ЕИК 131491257

(наименование на участника)

2. в открита процедура от Закона за обществени поръчки (ЗОП) с предмет: „Изготвяне на инвестиционни проекти във фаза "работни" и упражняване на авторски надзор по време на строителството, във връзка с подготовката на община Бяла Слатина за кандидатстване по "Програма за развитие на селските райони 2014-2020 г." по обособени позиции: Обособена позиция №1 „Реконструкция и изграждане на нови участъци на част от вътрешната водопроводна мрежа на селата Галиче, Габаре, Попица, Соколаре и Алтимир, Община Бяла Слатина“, Обособена позиция №2 „Възстановяване на участък от път VRC1014, минаващ през с.Соколаре, Община Бяла Слатина“, Обособена позиция №3 „Реконструкция и рехабилитация на съществуващи улици и тротоари, съоръжения и принадлежностите към тях на територията на гр. Бяла Слатина" за обособена позиция № 1 „Реконструкция и изграждане на нови участъци на част от вътрешната водопроводна мрежа на селата Галиче, Габаре, Попица, Соколаре и Алтимир, Община Бяла Слатина”

*Данните са заличени,
 съгласно ч. 2, ал. 2, т. 5 от
 ЗЗД*

ДЕКЛАРИРАМ, ЧЕ:

✓
 Запознат/а съм с проекта на договора за възлагане на обществената поръчка за обособена позиция № 1 „Реконструкция и изграждане на нови участъци на част от вътрешната водопроводна мрежа на селата Галиче, Габаре, Попица, Соколаре и Алтимир, Община Бяла Слатина“, приемам го без възражения и ако участникът, когото представлявам, бъде определен за изпълнител, ще сключа договора изцяло в съответствие с проекта, приложен към документацията за участие, в законоустановения срок.



ПРОГРАМА ЗА РАЗВИТИЕ НА СЕЛСКИТЕ РАЙОНИ 2014-2020
ЕВРОПЕЙСКИ ЗЕМЕДЕЛСКИ ФОНД ЗА РАЗВИТИЕ
НА СЕЛСКИТЕ РАЙОНИ
Мярка 7 „Основни услуги и обновяване на селата в селските
райони“



МИНИСТЕРСТВО НА
РАЗВИТИЕ НА
СЕЛСКИТЕ РАЙОНИ



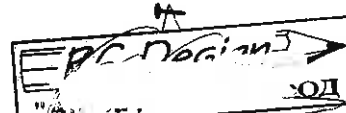
ОБЩИНА БЯЛА СЛАТИНА

3200 гр. Бяла Слатина, ул. "Климент Охридски" № 68; тел.: 0915/8-20-11;
централа: 0915/8-26-55; факс: 0915/8-29-14, e-mail: bslatina@mail.bg; www.byala-slatina.com

Известна ми е отговорността по чл. 313 от Наказателния кодекс за посочване
на неверни данни.

Дата: 29.08.2016

Декларатор:



/подпис и печат/



ОБЩИНА БЯЛА СЛАТИНА

3200 гр. Бяла Слатина, ул. "Климент Охридски" № 68; тел.: 0915/8-20-11;
 централа: 0915/8-26-55; факс: 0915/8-29-14, e-mail: bslatina@mail.bg; www.byala-slatina.com

ОБРАЗЕЦ № 5

ДЕКЛАРАЦИЯ ЗА СРОК НА ВАЛИДНОСТ НА ОФЕРТАТА

Долуподписаният /ата/: **Боян**

Борисов

(собствено, бащино, фамилно име)

с ЕГН: _____, тригезаваш/а л.к. № _____, издадена на 17.07.2015г.,
 от МВР-гр.София, с постоянен адрес: гр.(с) София, община Люлин,
 област София-град, ж.к.Люлин, бл. 417, вх.Б, ет. 7, ап.38
 в качеството си на Управител,

*Данните са заличени,
 съгласно чл.2, ал.2, т.5 от ЗЗД*

(длъжност)

на участник Ар Си Дизайн ЕООД, ЕИК 131491257

(наименование на участника)

в открита процедура от Закона за обществени поръчки (ЗОП) с предмет:
 „Изготвяне на инвестиционни проекти във фаза "работни" и упражняване на
 авторски надзор по време на строителството, във връзка с подготовката на
 община Бяла Слатина за кандидатстване по "Програма за развитие на селските
 райони 2014-2020 г." по обособени позиции: Обособена позиция №1
 „Реконструкция и изграждане на нови участъци на част от вътрешната
 водопроводна мрежа на селата Галиче, Габаре, Попица, Соколаре и Алтимир,
 Община Бяла Слатина”, Обособена позиция №2 „Възстановяване на участък от
 път VRC1014, минаващ през с.Соколаре, Община Бяла Слатина“, Обособена
 позиция №3 „Реконструкция и рехабилитация на съществуващи улици и
 тротоари, съоръжения и принадлежностите към тях на територията на гр. Бяла
 Слатина" за обособена позиция № 1 „Реконструкция и изграждане на нови
 участъци на част от вътрешната водопроводна мрежа на селата Галиче, Габаре,
 Попица, Соколаре и Алтимир, Община Бяла Слатина”

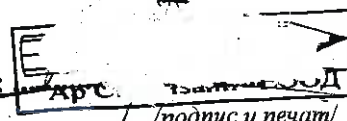
ДЕКЛАРИРАМ, ЧЕ:

С подаване на настоящата оферта декларираме, че сме съгласни валидността на нашата
 оферта да бъде 180 (сто и осемдесет) календарни дни от крайния срок за получаване на
 оферти, посочен в обявлението за процедурата

Известна ми е отговорността по чл. 313 от Наказателния кодекс за посочване
 на неверни данни.

Дата: 29.08.2016

Декларатор:


 /подпис и печат/



ОБЩИНА БЯЛА СЛАТИНА

3200 гр. Бяла Слатина, ул. „Климент Охридски“ № 68; тел.: 0915/8-20-11;
 централа: 0915/8-26-55; факс: 0915/8-29-14, e-mail: bslatina@mail.bg; www.byala-slatina.com

ОБРАЗЕЦ № 6

ДЕКЛАРАЦИЯ

Долуподписаният /ата/: **Боян Борисов**
 (собствено, бащино, фамилно име)
 с ЕГН: _____, притежаващ/а л.к. № _____, издадена на 17.07.2015г.,
 от МВР-гр.София, с постоянен адрес: гр.(с) София, община Люлин,
 област София-град, ж.к.Люлин, бл. 417, вх.Б, ет. 7, ап.38
 в качеството си на Управител,
 (длъжност)
 на участник Ар Си Дизайн ЕООД, ЕИК 131491257
 (наименование на участника)

*Датумът е записан,
 съгласно ч. 2, ст. 2, т. 5 от
 ЗЗЛД*

в открита процедура от Закона за обществени поръчки (ЗОП) с предмет:
 „Изготвяне на инвестиционни проекти във фаза „работни“ и упражняване на авторски надзор по време на строителството, във връзка с подготовката на община Бяла Слатина за кандидатстване по „Програма за развитие на селските райони 2014-2020 г.“ по обособени позиции: Обособена позиция №1 „Реконструкция и изграждане на нови участъци на част от вътрешната водопроводна мрежа на селата Галиче, Габаре, Попица, Соколаре и Алтимир, Община Бяла Слатина“, Обособена позиция №2 „Възстановяване на участък от път VRC1014, минаващ през с.Соколаре, Община Бяла Слатина“, Обособена позиция №3 „Реконструкция и рехабилитация на съществуващи улици и тротоари, съоръжения и принадлежностите към тях на територията на гр. Бяла Слатина“

за обособена позиция № 1 „Реконструкция и изграждане на нови участъци на част от вътрешната водопроводна мрежа на селата Галиче, Габаре, Попица, Соколаре и Алтимир, Община Бяла Слатина“

ДЕКЛАРИРАМ, ЧЕ:

При изготвяне на офертата са спазени задълженията свързани с данъци и осигуровки) закрила на заетостта и условията на труд.

Известна ми е отговорността по чл. 313 от Наказателния кодекс за посочване на неверни данни.

Дата: 29.08.2016

Декларатор

Ар Си Дизайн
 Подпис и печат



ОБЩИНА БЯЛА СЛАТИНА

3200 гр. Бяла Слатина, ул. "Климент Охридски" № 68; тел.: 0915/8-20-11;
централа: 0915/8-26-55; факс: 0915/8-29-14, e-mail: bslatina@mail.bg; www.byala-slatina.com

ОБРАЗЕЦ № 7

ЦЕНОВО ПРЕДЛОЖЕНИЕ

От

Ар Си Дизайн ЕООД
(наименование на участника)

и подписано от Боян Борисов, ЕГН
(трите имена и ЕГН)

в качеството му на Управител
(на длъжност)

*Данните са записани,
съгласно ч. 2, ал. 2, т. 5 от ЗЗД*

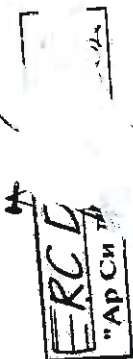
с ЕИК/БУЛСТАТ/ЕГН/друга индивидуализация на участника или под изпълнителя
(когато е приложимо): ЕИК 131491257;

УВАЖАЕМИ ДАМИ И ГОСПОДА,

1. С настоящото, Ви представяме нашата ценова оферта за участие в обявената от Вас обществена поръчка с предмет: „Изготвяне на инвестиционни проекти във фаза "работни" и упражняване на авторски надзор по време на строителството, във връзка с подготовката на община Бяла Слатина за кандидатстване по "Програма за развитие на селските райони 2014-2020 г." по обособени позиции: Обособена позиция №1 „Реконструкция и изграждане на нови участъци на част от вътрешната водопроводна мрежа на селата Галиче, Габаре, Попица, Соколаре и Алтимир, Община Бяла Слатина“, Обособена позиция №2 „Възстановяване на участък от път VRC1014, минаващ през с.Соколаре, Община Бяла Слатина“, Обособена позиция №3 „Реконструкция и рехабилитация на съществуващи улици и тротоари, съоръжения и принадлежностите към тях на територията на гр. Бяла Слатина“
за обособена позиция № 1 „Реконструкция и изграждане на нови участъци на част от вътрешната водопроводна мрежа на селата Галиче, Габаре, Попица, Соколаре и Алтимир, Община Бяла Слатина“

2. Предлагаме да поемем, изпълним и завършим тази обществена поръчка, съобразно условията на документацията за участие, както следва:

ОБЩА ЦЕНА за изпълнение на настоящата обществена поръчка за обособената позиция – 191 990 лв. - цифром лв. /сто деветдесет и една хиляди





ОБЩИНА БЯЛА СЛАТИНА

3200 гр. Бяла Слатина, ул. „Климент Охридски“ № 68; тел.: 0915/8-20-11;
централа: 0915/8-26-55; факс: 0915/8-29-14, e-mail: bslatina@mail.bg; www.byala-slatina.com

деветстотин и деветдесет лв. - словом/ без ДДС, съответно 230 388 лв. - цифром лв. /двеста и тридесет хиляди триста осемдесет и осем лв. - словом/ с ДДС, формирана както следва:

Изготвяне на работен проект – 156 990лв. (сто петдесет и шест хиляди деветстотин и деветдесет) лева без ДДС, съответно 188 388 лв. - цифром лв. /сто осемдесет и осем хиляди триста осемдесет и осем лв. - словом/ с ДДС.

Упражняване на авторски надзор 35 000 лв. (тридесет и пет хиляди) лева без ДДС, съответно 42 000 лв. - цифром лв. /четиридесет и две хиляди лв. - словом/ с ДДС

Забележка: Офертите на участниците не трябва да надхвърлят общата прогнозна стойност на настоящата поръчка (съответните обособени позиции), както и на прогнозните стойности на всяка отделна дейност. Участник, предложил цена, по-висока от стойностите описани в предходното изречение ще бъде отстранен от участие в процедурата за съответната обособена позиция. Определената прогнозна стойност по обособени позиции се явява максимална по процедурата, оферти над нея ще бъдат отстранявани.

3. В предлаганата от нас цена също така сме включили и всички разходи за: възнаграждения на проектантите от предложения от нас проектантски екип, командировки, консумативи, пътни разходи, печалба и др., необходими за качествено и точно изпълнение на дейностите от обхвата на обществената поръчка.

Предложените цени са определени при пълно съответствие с условията от документацията по процедурата.

4. Задължаваме се, ако нашата оферта бъде приета и сме определени за изпълнители, да изпълним услугата, съгласно сроковете и условията, залегнали в договора. Декларираме, че сме съгласни заплащането да става съгласно клаузите залегнали в (проекто) договора, като всички наши действия подлежат на проверка и съгласуване от страна на Възложителя, вкл. външни за страната органи.

Предложените цени са определени при пълно съответствие с условията от документацията и техническата спецификация по процедурата.

Известна ми е отговорността по чл. 313 от Наказателния кодекс за посочване на неверни данни.

Дата: 29.08.2016

ПОДПИС И ПЕЧАТ:

Боян Борисов

Управител на „Ар Си Дизайн“ ЕООД

