



ОБЩИНА БЯЛА СЛАТИНА

3200 гр. Бяла Слатина, ул. "Климент Охридски" № 68; тел.: 0915/8-20-11; централа: 0915/8-26-55; факс: 915/8-29-14, e-mail: bslatina@mail.bg; www.byala-slatina.com

ДОГОВОР

№...1014/08.09.2015г...

Днес, ...08.09..... 2015 година между:

ОБЩИНА БЯЛА СЛАТИНА със седалище и адрес на управление: гр. Бяла Слатина, ул. „Климент Охридски“ № 68, ЕИК: 000193058, представлявана от инж. Иво Ценов Цветков, Кмет на Община Бяла Слатина и Татяна Иванова Пеняшка – Директор Дирекция „Бюджет и счетоводство“, наричано по-долу за краткост **ВЪЗЛОЖИТЕЛ**,

и **“ПЪТСТРОЙИНЖЕНЕРИНГ“ АД**, вписано в търговския регистър към Агенция по вписванията с ЕИК 106002863, със седалище и адрес на управление: гр. Враца, ул. „Стоян Кялъчев“ № 6, представлявано от Тони Петров Петров, в качеството му на Изпълнителен директор и инж. Веселин Радков Рапоевски, в качеството му на Прокуриснт, наричан за краткост **ИЗПЪЛНИТЕЛ** от друга страна,

във връзка с проведено възлагане на обществена поръчка по реда на глава осма „а“ от ЗОП, на основание чл. 101е от ЗОП, се сключи настоящият договор, като страните се споразумяха следното:

I. ПРЕДМЕТ НА ДОГОВОРА

Чл. 1. **ВЪЗЛОЖИТЕЛЯТ** възлага, а **ИЗПЪЛНИТЕЛЯТ** приема да извърши строително - монтажни работи (наричани по-долу СМР) на обект: **Комбинирана спортна площадка в с. Попица, адрес: с.Попица, ул."Кирил и Методий"№3а, ОУ " Св.св. Кирил и Методий", Обособена позиция №1: „Изграждане на комбинирана спортна площадка в с. Попица, общ. Бяла Слатина“, от обществена поръчка с предмет: „Изграждане на комбинирани спортни площадки в община Бяла Слатина“ по 3 /три/ обособени позиции.**

Чл. 2. **ИЗПЪЛНИТЕЛЯТ** извършва видовете работи, предмет на договора в съответствие с изискванията на Закона за устройство на територията, Наредба № 2 от 31.07.2003 г. за въвеждане в експлоатация на строежите в Република България и минимални гаранционни срокове за изпълнени строителни и монтажни работи, съоръжения и строителни обекти.

Чл. 3. **ИЗПЪЛНИТЕЛЯТ** извършва видовете работи, предмет на договора в съответствие с изискванията, определени в изготвения технически проект и техническото предложение на Изпълнителя, което е неразделна част от договора.

II. СРОКОВЕ ЗА ИЗВЪРШВАНЕ НА СТРОИТЕЛСТВОТО И ПРИЕМАНЕ НА РАБОТАТА

Чл. 4. **ИЗПЪЛНИТЕЛЯТ** е длъжен да завърши и предаде обекта в срок до 20 (двадесет) календарни дни, считано от датата на предаване на обекта на **ИЗПЪЛНИТЕЛЯ** за извършване на СМР.

Чл. 5. При спиране на строителството по нареждане на общински или държавен орган, срокът по чл. 4 съответно се удължава с дните на забава, ако **ИЗПЪЛНИТЕЛЯТ** няма вина за спирането

III. ЦЕНА И НАЧИН НА ПЛАЩАНЕ

Чл. 6. Общата цена за извършването на СМР, определена съгласно ценовото предложение и количествено-стойностната сметка на **ИЗПЪЛНИТЕЛЯ** е в размер на 41 425.19 лева (четиридесет и една хиляди четиристотин двадесет и пет лева и деветнадесет ст.) без ДДС или 49 710.23 лева (четиридесет и девет хиляди седемстотин и десет лева и двадесет и три ст.) с ДДС.

Чл. 7. Цената по предходната алинея е за цялостно извършване на СМР, включително цената на вложените материали, извършени работи и разходите за труд, механизация, енергия, опазване и други подобни, както и печалба за **ИЗПЪЛНИТЕЛЯ**.

Всички поръчки в настоящия договор са записани, съгласно чл. 2, ал. 2, т. 5 от ЗЗД

Чл. 8. ВЪЗЛОЖИТЕЛЯТ извършва плащанията както следва:

1. Авансово плащане - в размер на 30% (тридесет процента) от стойността на Договора, като плащането ще се извърши в срок до 10 (десет) дни, считано от датата на подписване на договора и представяне на фактура за авансово плащане от страна на Изпълнителя.

2. Окончателно плащане – в срок до 30 /тридесет/ дни от въвежда не в експлоатация на обекта, представяне на фактура, придружена от протокол за окончателното приключване и приемане на работата.

Чл. 9. ВЪЗЛОЖИТЕЛЯТ извършва плащанията по банков път по сметка на ИЗПЪЛНИТЕЛЯ, както следва:

Банка, _____ “ – клон Враца
Банков код: _____
IBAN: _____

*Данните са заимани,
съгласно ч. 72 и ч. 74 от
ДОПК във връзка с ч. 22б
от 30П*

IV. ПРАВА И ЗАДЪЛЖЕНИЯ НА ВЪЗЛОЖИТЕЛЯ

Чл. 10. ВЪЗЛОЖИТЕЛЯТ се задължава:

1. да предостави на ИЗПЪЛНИТЕЛЯ строителната площадка за времето, предвидено за изграждане на обекта - предмет на настоящия договор и за реализиране целите по договора;

2. да осигури свободен достъп на ИЗПЪЛНИТЕЛЯ до обекта съгласно одобрения график;

3. да упражнява чрез свои представители инвеститорски контрол върху изпълняваните работи, предмет на договора;

4. да съдейства за изпълнението на договорените работи, като своевременно решава всички технически проблеми, възникнали в процеса на работа;

5. да приеме в срок изпълнените работи;

6. да заплати в договорените срокове и при условията на договора дължимите суми на ИЗПЪЛНИТЕЛЯ;

Чл. 11. ВЪЗЛОЖИТЕЛЯТ има право:

1. да осъществява текущ контрол по изпълнението на работата по всяко време, без да пречи на ИЗПЪЛНИТЕЛЯ да извършва коректно и своевременно своите задължения и без да нарушава оперативната му самостоятелност. Указанията на Възложителя в изпълнение на това му правомощие са задължителни за Изпълнителя, доколкото не пречат на неговата оперативна самостоятелност и не излизат извън рамките на поръчката, очертани с този договор;

2. да изисква отстраняването на пропуските, открити по време на проверките;

3. да отменя и възлага допълнителни строителни работи в процеса на изпълнението в случай на необходимост и след съгласуване с лицето, упражняващо авторски надзор.

4. Да откаже приемането на СМР при непълно или неточно изпълнение или съществено забавяне изпълнението на договора.

V. ПРАВА И ЗАДЪЛЖЕНИЯ НА ИЗПЪЛНИТЕЛЯ

Чл. 12.(1) ИЗПЪЛНИТЕЛЯТ е длъжен да извърши строителството с грижата на добър стопанин, като спазва предвиденото в техническата документация и изискванията на строителните, техническите и технологичните правила и нормативи за съответните дейности.

(2) ИЗПЪЛНИТЕЛЯТ е длъжен да влага в строителството висококачествени материали и строителни изделия, както и да извършва качествено СМР. Материалите се доставят със сертификат за качество и сертификат за произход.

(3) Разходите за консумация на електроенергия, вода и други консумативи, необходими за изграждане на обекта, са за сметка на ИЗПЪЛНИТЕЛЯ.

Чл. 13. ИЗПЪЛНИТЕЛЯТ носи отговорност пред ВЪЗЛОЖИТЕЛЯ, ако при извършването на СМР е допуснал отклонения от изискванията, предвидени в техническата документация, или е нарушил императивни разпоредби на нормативните актове.

Чл. 14.(1) ИЗПЪЛНИТЕЛЯТ е длъжен да спазва законовите изисквания, свързани със строителството, включително относно опазването на околната среда и безопасността на строителните работи.

(3) ИЗПЪЛНИТЕЛЯТ е длъжен да осигурява достъп за извършване на проверки на място.

(4) ИЗПЪЛНИТЕЛЯТ е длъжен да изпълнява мерките и препоръките на лицето, упражняващо авторски надзор.

(5) ИЗПЪЛНИТЕЛЯТ е длъжен да информира Възложителя за възникнали проблеми при изпълнение на проекта и за предприетите мерки за тяхното разрешаване.

Чл. 15. ИЗПЪЛНИТЕЛЯТ има право:

1. да получи уговореното възнаграждение по реда и условията посочени в този договор.
2. да изиска допълнителни изходни данни в случай, че в процеса на работа се появи необходимост от тях.

VI. ПРИЕМАНЕ НА ИЗВЪРШЕНИТЕ РАБОТИ

Чл. 16. Обектът се счита окончателно предаден на ВЪЗЛОЖИТЕЛЯ с издаване на акт 16 и други актове съгласно Наредба № 3 от 31 юли 2003 г. за съставяне на актове и протоколи по време на строителството.

Чл. 17. (1) ВЪЗЛОЖИТЕЛЯТ има право да откаже да приеме обекта или отделни работи по него, ако открие съществени недостатъци.

(2) Недостатъците се отстраняват от ИЗПЪЛНИТЕЛЯ за негова сметка, като той дължи неустойка за забавата, поради отстраняването на недостатъците.

VII. ГАРАНЦИОННИ УСЛОВИЯ

Чл. 18. (1) ИЗПЪЛНИТЕЛЯТ се задължава да отстранява за своя сметка скритите недостатъци и появилите се впоследствие дефекти в гаранционните срокове, които са съгласно НАРЕДБА № 2 от 31.07.2003 г. за въвеждане в експлоатация на строежите в Република България и минимални гаранционни срокове за изпълнени строителни и монтажни работи, съоръжения и строителни обекти.

(2) За проявилите се в гаранционните срокове дефекти Възложителят уведомява писмено ИЗПЪЛНИТЕЛЯ. В срок до 15 дни след уведомяването ИЗПЪЛНИТЕЛЯ, след съгласуване с ВЪЗЛОЖИТЕЛЯ, е длъжен да започне работа за отстраняване на дефектите в минималния технологично необходим срок.

VIII. НЕИЗПЪЛНЕНИЕ. ОТГОВОРНОСТ

Чл. 19. При неизпълнение на задължение по настоящия договор, неизправната страна дължи на другата обезщетение за причинени вреди, при условията на действащото българско гражданско и търговско законодателство.

Чл. 20. При забава за завършване и предаване на работите по настоящия договор в уговорените срокове ИЗПЪЛНИТЕЛЯТ дължи неустойка в размер на 1 % (едно на сто) от общата цена по чл. 3, ал. 1 за всеки просрочен ден, но не повече от 10 % (десет на сто).

Чл. 21. (1) При виновно некачествено извършване на СМР, освен задължението за отстраняване на дефектите, ИЗПЪЛНИТЕЛЯТ дължи и неустойка в размер на 10 % (десет на сто) от стойността на некачествено извършените СМР.

(2) Дължимата неустойка по предходната алинея не лишава ВЪЗЛОЖИТЕЛЯ от възможността да търси други обезщетения и/или да се възползва от други възможности, предоставени му от закона.

(3) Ако недостатъците, констатирани при приемането на СМР или в гаранционните срокове по чл. 18 от настоящия договор не бъдат отстранени в договорения срок или при липса на уговорка - в подходящ срок, ВЪЗЛОЖИТЕЛЯТ може да острани сам недостатъците за сметка на ИЗПЪЛНИТЕЛЯ.

IX. ПРЕКРАТЯВАНЕ НА ДОГОВОРА

Чл. 22. (1) Действието на този договор се прекратява:

1. с изпълнението на всички задължения на страните;
2. при настъпване на обективна невъзможност за изпълнение на възложената работа;

(2) В случай, че работата бъде спряна по обективни причини, които не могат да се вменят във вина на никоя от страните по договора, то неговото действие се прекратява с двустранен протокол. В този случай ВЪЗЛОЖИТЕЛЯТ дължи на ИЗПЪЛНИТЕЛЯ възнаграждение за извършената работа до прекратяване на договора.

Чл. 23.(1) Ако стане явно, че ИЗПЪЛНИТЕЛЯТ ще просрочи изпълнението на възложената работа с повече от 30 (тридесет) дни или няма да извърши СМР по уговорения начин и с нужното качество, ВЪЗЛОЖИТЕЛЯТ може да развали договора. В този случай ВЪЗЛОЖИТЕЛЯТ заплаща на ИЗПЪЛНИТЕЛЯ само стойността на тези работи, които са извършени качествено и могат да му бъдат полезни. За претърпените вреди ВЪЗЛОЖИТЕЛЯТ може да претендира обезщетение.

(2) ВЪЗЛОЖИТЕЛЯТ може да прекрати настоящия договор, ако в резултат на обстоятелства, възникнали след сключването му, не е в състояние да изпълни своите задължения. В този случай ВЪЗЛОЖИТЕЛЯТ дължи на ИЗПЪЛНИТЕЛЯ обезщетение за претърпените вреди от сключването на договора.

Х. ДОПЪЛНИТЕЛНИ УСЛОВИЯ

Чл. 24. В случай на преобразуване на някоя от договарящите страни, лицето правоприменик встъпва в правата и задълженията по настоящия договор.

Чл. 25. Всички съобщения и уведомления между страните във връзка с изпълнението на този договор ще се извършват в писмена форма изпратени на адресите, посочени в този договор. В случай, че някоя от страните промени адреса си, същата е задължена да информира другата страна по договора в 5 дневен срок от настъпване на обстоятелството. В случай, че такова уведомление не е изпратено, то съобщенията изпратени на посочения в договора адрес, се считат за получени.

Чл. 26. Страните по настоящия договор ще решават споровете, възникнали при и по повод неговото изпълнение или свързани с неговото тълкуване, недействителност, неизпълнение или прекратяване по взаимно съгласие и с писмени споразумения, а при не постигане на съгласие въпросът се отнася за решаване пред компетентния съд на територията на Република България по реда на Гражданския процесуален кодекс.

Чл. 27. Всяка от страните по настоящия договор се задължава да не разпространява информация за другата, станала ѝ известна при или по повод изпълнението на договора.

Чл. 28. Нищожността на някоя клауза от настоящия договор не води до нищожност на друга клауза или на договора, като цяло.

Чл. 29. За неуредените в настоящия договор въпроси се прилагат разпоредбите на действащото законодателство на Република България.

Настоящият договор се изготви и подписа в три еднообразни екземпляра – един за ВЪЗЛОЖИТЕЛЯ и един за ИЗПЪЛНИТЕЛЯ.

Приложения:

1. Технически спецификации;
2. Техническо предложение на Изпълнителя;
3. Ценово предложение и КСС на Изпълнителя.

ЗА ВЪЗЛОЖИТЕЛЯ:

1. (П)
инж. Иво Ценов Цветков
Кмет на Община Бяла Слатин

2. (П)
Татяна Пеняшка
Директор Дирекция „БИС“

СЪГЛАСУВАЛ: .. (П)
Цветелина Андровска-Илиева
Юрисконсулт.

ЗА ИЗПЪЛНИТЕЛЯ:

1. (П)
Тони Петров Петров
Изпълнителен директор

2. (П)
инж. Веселин Радков Рашовски
Прокурист

ТЕХНИЧЕСКА СПЕЦИФИКАЦИЯ

За Обособена позиция №1

„Изграждане на комбинирана спортна площадка в с. Попица, общ. Бяла Слатина“

Спортната площадка е проектирана в дворното пространство на съществуващо училище със застроена площ от 2 010,00 м².

При проектирането се оформят следните спортни съоръжения: в южната част на площадката се предвижда баскетболно игрище с размери 26,00/14,00 м., с монтиране на баскетболни кошове, към тях се монтират и два броя мини футболни врати. В средната част на площадката се разполага волейболни игрище с размери 18,00/9,00 м. В северната част на площадката се предвижда изграждане на игрище за тенис на корт с размери 23,80/11,00 м.

Настилката е по детайл на фирмата-изпълнител, изпълнена върху предварително подравнена /изкърпена/ съществуваща асфалтобетонена настилка. Подравняването става с неплътен асфалтобетон с дебелина средно 3-4 см. Наклона за отводняването е 0,79% и 0,75%. Отводняването на цялата площадка ще се извърши през отвори в бетоновата основа на оградата.

ИЗПЪЛНИТЕЛЯТ е длъжен да влага в строителството висококачествени материали и строителни изделия, както и да извършва качествено СМР. Материалите се доставят със сертификат за качество и сертификат за произход.

Приложение: Одобрен работен проект във всички фази.

***Забележка: Предвидените в проекта огради не са част от настоящата процедура.**

Изготвил:.....
инж.Петър Лозанов Петров – строителен инженер
Директор/Дирекция/„Устройство на територията и строителство“
Община Бяла Слатина



ОБЩИНА БЯЛА СЛАТИНА

3200 гр. Бяла Слатина, ул. "Климент Охридски" № 68; тел.: 0915/8-20-11; централа:
0915/8-26-55; факс: 915/8-29-14, e-mail: bslatina@mail.bg; www.byala-slatina.com

Приложение № 4

Наименование на Участника:	"ПЪТСТРОЙИНЖЕНЕРИНГ" АД
Седалище по регистрация:	гр.Враца 3000; общ. Враца; ул."Стоян Кяльчев" № 6
ВПС:	
ИВАН:	
Банка:	Враца - клон
Булстат номер:	106002863
Точен адрес за кореспонденция:	Р България, гр.Враца 3000; общ. Враца; ул."Стоян Кяльчев" № 6
Телефонен номер:	092/ 620 314
Факс номер:	092/620 192
Лице за контакти:	Тони Петров
e mail:	psi_ad@abv.bg

ДО
ОБЩИНА БЯЛА СЛАТИНА

*Данните са записани, съгласно ч. 72
и ч. 74 от ДОПК във връзка с ч. 22б
от ЗОП*

ТЕХНИЧЕСКО ПРЕДЛОЖЕНИЕ (ТЕХНИЧЕСКА ОФЕРТА) за изпълнение на обществена поръчка

Наименование на поръчката:	„Изграждане на комбинирани спортни площадки в община Бяла Слатина“, по 3 /три/ обособени позиции
----------------------------	--

УВАЖАЕМИ ГОСПОДА,

С настоящото, Ви представяме нашето Техническо предложение за участие за избор на изпълнител на обществена поръчка с предмет: „Изграждане на комбинирани спортни площадки в община Бяла Слатина“, по 3 /три/ обособени позиции

❖ Обособена позиция №1 „Изграждане на комбинирана спортна площадка в с. Попица, общ. Бяла Слатина“

Декларираме, че сме запознати с указанията и условията за участие в обявената от Вас обществена поръчка.

1. Съгласни сме с поставените от Вас условия и ги приемаме без възражения.
2. Предлагаме срок за изпълнение на предмета на договора 20/двадесет/ календарни дни (не повече от 60).
3. В нашето ценово предложение сме включили всички разходи, свързани с качествено изпълнение на поръчката в описания вид и обхват.
4. Срокът на валидност на настоящата оферта, заедно с направените от нас предложения и поети ангажименти е 90 дни, считано от крайния срок за подаване на оферти.
5. Запознати сме и приемаме условията на проекта на договор.

6. Гарантираме, че сме в състояние да изпълним качествено поръчката в пълно съответствие с Техническата спецификация и настоящото техническо предложение.

7. Ако бъдем избрани за изпълнители, се задължаваме да отстраняваме за наша сметка скритите недостатъци и появилите се впоследствие дефекти в гаранционните срокове, които са съгласно НАРЕДБА № 2 от 31.07.2003 г. за въвеждане в експлоатация на строежите в Република България и минимални гаранционни срокове за изпълнени строителни и монтажни работи, съоръжения и строителни обекти

8. Декларираме, че ако нашето предложение бъде прието, предложените от нас цени ще останат постоянни и няма да бъдат променяни за срока на изпълнение на обществената поръчка.

9. В случай, че бъдем определени за изпълнител на поръчката, при подписването на договора и при поискването от страна на Възложителя ще представим удостоверения от съответните компетентни органи за обстоятелствата по чл. 47, ал. 1, т. 1 от ЗОП и декларация по чл. 47, ал. 5 от ЗОП /при публична покана/.

Приложение:

1. Описание на отделните етапи на изпълнение на поръчката;

2. Описание на видовете СМР и тяхната последователност на изпълнение

3. Линеен график

Подпис:

Дата 28/08/2015

Име и фамилия Тони Петров

Длъжност Изпълнителен Директор

Наименование на участника "Пътстройинженеринг" АД

Подпис:

Дата 28/08/2015

Име и фамилия инж. Веселин Рапоевски

Длъжност Прокуррист

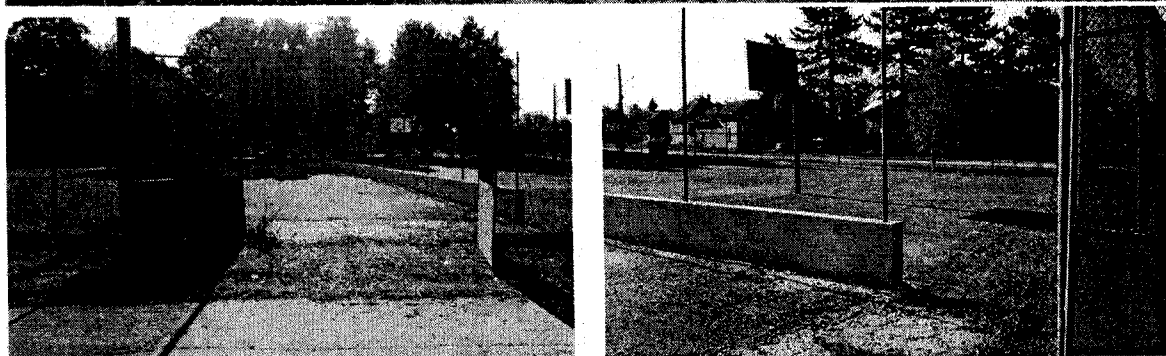
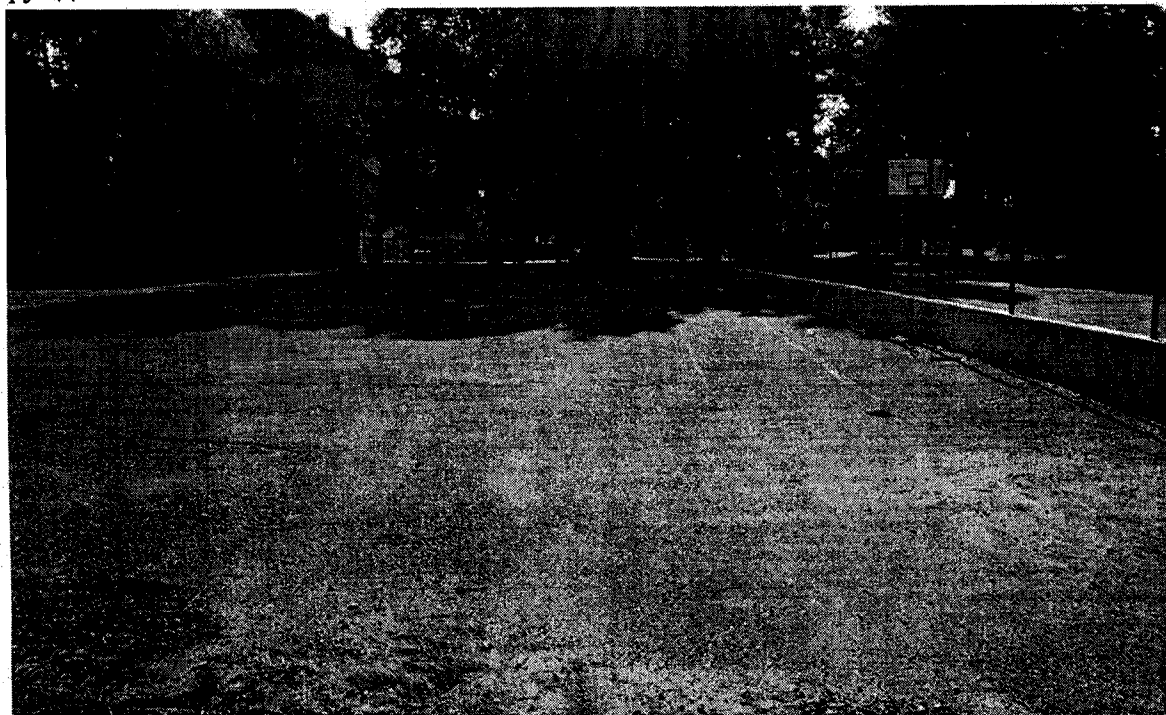
Наименование на участника "Пътстройинженеринг" АД



❖ **Обособена позиция №1 „Изграждане на комбинирана спортна площадка в с. Попица, общ. Бяла Слатина“**

Съществуващо положение на строителната площадка:

Съществуващата спортната площадка е разположена в дворното пространство на съществуващо училище със застроена площ от 2 010,00 м². Настилката е асфалтова, силно износена. На място е изградена бетонова фундаментна стена за монтаж на ажурна ограда.



Проектно решение на строителната площадка:

При проектирането се оформят следните спортни съоръжения: в южната част на площадката ще бъде изградено баскетболно игрище с размери 26,00/14,00 м., с монтиране на баскетболни кошове, към тях ще бъдат монтирани и два броя мини футболни врати. В средната част на площадката се разполага волейболно игрище с размери 18,00/9,00 м. В северната част на площадката ще бъде изградено игрище за тенис на корт с размери 23,80/11,00 м.

Върху предварително подравнена /изкърпена/ съществуваща асфалтобетонена настилка ще бъде нанесена акрилна високоустойчива анти - хлъзгаща настилка. Подравняването на основата ще бъде осъществено чрез машинно полагане на неплътен асфалтобетон с дебелина средно 4 см. Наклона за отводняването е 0,79% и 0,75%. Отводняването на цялата площадка ще се извърши през отвори/барбакани/ в бетоновата основа на съществуващата ново изградена ограда.

1.Описание на отделните етапи на изпълнение на поръчката:

Изпълнението на ремонтните дейности, предмет на настоящата поръчка ще се извършва на етапи, съгласно приложения Линеен график и посочената в настоящата програма последователност на изпълнение на СМР на строителната площадка. Отделните етапи на реализация на **Обособена позиция №1 „Изграждане на комбинирана спортна площадка в с. Попица, общ. Бяла Слатина“**, както и отделните видове работи, включени в съответният етап са взаимосвързани и ще бъдат изпълнени последователно(съгласно технологията и Линейния график), като за оптимална реализация на обема от работи в работният процес е включена една специализирана работна бригада обезпечена с нужната механизация и техника.

1.1. Изпълнението на поръчката ще бъде реализирано в следната етапност и времетраене:

Етап I: Погответелни работи: /времетраене на етапа 1 кал. ден - на 1ви к.д./

- Подготовка на площадката - почистване /времетраене 1 кал.ден - на 1 ви к.д./

Етап II : НАСТИЛКИ /изграждане/: /времетраене на етапа 18 кал. дни - от 2 ри к.д. до 19 ти к.д./

- Доставка неплътен асфалтобетон с дебелина 4 см за площ 2020 м2 до 50 км в едната посока/времетраене 4 кал.дни - от 2 ри до 5 к.д. /

- Полагане на неплътен асфалтобетон с дебелина 4 см за площ 2020 м2 /времетраене 4 кал.дни - от 2 ри до 5 ти к.д. /

- Доставка и монтаж на мултифункционална спортна настилка-акрилна на площадки - 2-2.5 mm, комплект маркировка за волейбол, баскетбол, и футбол /времетраене 4 кал.дни - от 8 ми до 11 ти к.д. /

- Разчертаване на спортни игрища /времетраене 1 кал.дни - от 19 ти до 19 ти к.д. /

Етап III: СПОРТНИ ЕЛЕМЕНТИ /оборудване на игрища/:/времетраене на етапа 7 кал. дни - от 12 ти к.д. до 18 ти к.д./

- Доставка и монтаж на комплект - оборудване за волейболна площадка - волейболни стойки, мрежа, крепежни елементи /времетраене 2 кал.дни - от 12 ти до 15 ти к.д. /

- Доставка и монтаж на комплект - оборудване за тенис площадка - тенис стойки, мрежа, крепежни елементи/времетраене 2 кал.дни - от 16 ти до 17 ти к.д./

- Доставка и монтаж на комплект за баскетболна-футболна конструкция за площадка (баскетболна стойка, оборудване, баскетболни табла, ринг, мрежа футболна врата - комплект 2 бр.) /времетраене 1 кал.ден - на 18 ти к.д./

Етап IV: Предаване на обекта на Възложителя: /:/времетраене на етапа 1 кал. ден - на 20 ти к.д./

1.2. Описание на отделните етапи и последователност на тяхното изпълнение:

Етап I: Подготвителни работи: /времетраене на етапа 1 кал. ден - на 1ви к.д./

Етап I представлява съвкупност от всички предварителни дейности по подготовка и обезопасяване на строителната площадка и има продължителност един кал. ден. Ще бъде реализиран от строителна Бригада 1 - 6 работника и техническото ръководство на обекта.

След сключване на договор за изпълнение, следва подписване на Образец 2а за откриване на строителната площадка и даване на строителна линия /съвместно с представители на Възложителя, Строителният надзор, Изпълнителя и Проектанта/.

Строителната площадка ще бъде обозначена с информационни табели съгласно ЗУТ и ще бъде обозначен с знаци и маркировка в съответствие с Наредба № РД-07/8 20.12.2008г. за Минимални изисквания за знаци и сигнали за безопасност и здраве при работа и действащото законодателство (ЗУТ).

Площадката ще бъде оградена с временна строителна ограда, на входа ще бъде поставена охрана за ограничаване достъпа до обекта на външни лица. Ще бъдат въведени мерки за пожарна безопасност и на всички работници, машинисти и шофьори ще бъде проведен встъпителен инструктаж по безопасност на труда от отговорника по ЗБУТ на дружеството и техническият ръководител.

Техническият ръководител на обекта ще изпълни геодезическо заснемане на спортната площадка, а работна Бригада 1, съставена от 6 строителни работника, ще изпълни подготовка на същата за предстоящото изпълнение на СМР, състояща се в почистване на трева по пукнатини, изрязване на храсти и клони, премахване на отпадъци, инертни материали и замърсяване по площадката; демонтаж на стари спортни съоръжения /при необходимост/. Всички акумулирани отпадъци ще бъдат натоварени на самосвал и извозени на

депо, предварително съгласувано с Възложителя. Продължителността на подготвителният етап е един кал. ден /съгласно линейният график/.

Етап II : НАСТИЛКИ /изграждане/: /времетраене на етапа 18 кал. дни - от 2 ри к.д. до 19 ти к.д./

Етап II представлява изпълнение на дейности по изграждане на настилките на обекта - доставка, полагане и уплътняване на ниво на 4 см неплътен асфалтобетон, последвано от полагане на спортна акрилна настилка с дебелина 2-2,5 мм и разчертаване елементите на спортните игрища с бяла акрилна боя. Ще бъде реализиран от строителна Бригада 1 - 6 работника и техническото ръководство на обекта.

След изпълнение на дейностите в подготвителният етап, следва изпълнение на дейностите от Етап II - изграждане на настилки.

На вторият кал. ден строителна Бригада 1, съставена от 6 строителни работника, ще изпълни последователно следните дейности: подготвената асфалтова настилка ще бъде обезпашена и измита с водоноска. След изсъхването и с помощта на автогудронатор ще бъде осъществен битумен разлив за връзка между стара и нова настилка.

Ще бъде осъществена доставка на 60 т. неплътна асфалтобетонена смес с помощта на три броя самосвали. Сместа ще бъде машинно положена с помощта на асфалторазстилач и уплътнена с помощта на два бр. гумено - бандажни валеяка. Работните фуги ще бъдат ръчно обработени и уплътнени от работниците в строителната бригада.

Същите работни операции ще бъдат изпълнени и през трети, четвърти и пети календарен ден, с което ще бъде финализирано асфалтирането на всички 4 бр. спортни игрища.

От 8 до 11 календарен ден, работна Бригада 1 ще изпълни полагане на мултифункционална акрилна спортна настилка, състоящо се в двукратно нанасяне на течна цветна/зелена или червена/ акрилна настилка със специален валеяк.

Разчертаването с бяла акрилна боя по шаблон на елементите и очертаванията на спортните игрища ще бъде реализирано през 19 кал. ден , след като са доставени и монтирани спортното оборудване на волейболно поле, тенис корт и комбинирано баскетболно - футболно оборудване.

Етап III: СПОРТНИ ЕЛЕМЕНТИ /оборудване на игрища/:/времетраене на етапа 7 кал. дни - от 12 ти к.д. до 18 ти к.д./

Етап III представлява изпълнение на дейности по оборудване на спортните игрища , в съответствие с приложението им - с стойки и мрежа за волейболно игрище; стойки и мрежа за тенис на корт и комплект за баскетболна и футболна конструкция. Ще бъде реализиран от строителна Бригада 1 - 6 работника и техническото ръководство на обекта.

От 12 до 15 ти кал. ден работна Бригада 1 ще изпълни доставка и монтаж на комплект - оборудване за волейболна площадка - волейболни стойки, мрежа, крепежни елементи. Върху новоизградената асфалтобетонена и акрилна настилка с помощта на стоманена планка и анкерни болтове ще бъде изпълнен

монтаж на два броя стълбове за волейболно игрище. Планките ще бъдат хоризонтирани с помощта на монтажен разтвор и неподвижно фиксирани към основата с анкери. След монтаж на стойките ще последва монтаж на мрежа и обтегачи за същата.

На 16 и 17 ти кал. ден ще бъде изпълнен монтаж на тенис стойки с помощта на стоманена планка и анкерни болтове. Планките ще бъдат хоризонтирани с помощта на монтажен разтвор и неподвижно фиксирани към основата с анкери. След монтаж на стойките ще последва монтаж на мрежа и обтегачи за същата.

На 18 кал. ден ще бъде изпълнена доставка и монтаж на комплект за баскетболна-футболна конструкция за площадка (баскетболна стойка, оборудване, баскетболни табла, ринг, мрежа футболна врата - комплект 2 бр.). Разтоварването на място ще бъде осъществено с помощта на автокран.

След монтажа на спортните съоръжения на 19 кал.ден ще бъде осъществено разчертаването на елементите на спортните игрища /съгласно описанието в етап 2 по-горе /

*** През целият период на изпълнение на поръчката ще бъдат съставяни необходимите Актове и протоколи за изпълнение на СМР в съответствие с действащото законодателство на РБ и Наредба № 3 от 31 юли 2003 г. за съставяне на актове и протоколи по време на строителството. Своевременно ще бъдат предоставяни всички необходими декларации за съответствие на влаганите в строителният процес материали вкл. протоколи от акредитирани лаборатории за проведени изпитвания.**

Етап IV: Предаване на обекта на Възложителя: /:/времетраене на етапа 1 кал. ден - на 20 ти к.д./

В заключителният Етап IV на обекта ще бъдат премахнати всички строителни машини, механизация, неизползвани материали, отпадъци. **ЩЕ** бъдат премахнати обезопасителни огради, охрана, табели по ЗУТ.

Дружеството ще предприеме дейности по цялостно почистване на строителните площадки, възстановяване на засегнати площи около обектът и прилежащите му съоръжения, извозване на депо на всички излишни строителни материали и изделия, отпадъци и др., и привеждането му в готовност за приемане от Приемателна комисия.

Съвместно с представители на Възложителя, Строителният надзор, Изпълнителя и Проектанта ще бъде направен преглед на всички съставени в хода на строителството Актове 6,7, 12 за приемане по нива на изпълнените дейности, съгласно Наредба 3 за съставяне на актове и протоколи по време на строителството. Ще бъдат прегледани изпълнените строително - монтажни дейности и ще бъде оценено съответствието им с Работният проект.

При липса на констатирани забележки по изпълнените СМР и строителна документация, ще бъде подписан Акт Образец 15, последван от Акт Образец 16 за съответствие на строежа и предаването му на Възложителя.

Всички влагани в хода на строителството материали ще бъдат придружени от Декларации за експлоатационни показатели и/или с=Сертификати за съответствие.

ЩЕ бъде изготвен точен екзекутив, отразяващ постигнатите нива на настилката и ще бъде предаден на страните по договора.

1.3. Организация на изпълнение на СМР на обекта:

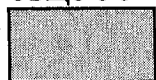
Организацията за изпълнение на СМР ще се осъществява от екип на "Пътстройинженринг" АД за реализация на проекта, който ще се състои от следните длъжностни лица с посочените правомощия, отговорности и ангажименти:

Ръководител обект - завършено висше образование, степен „магистър“, квалификация строителен инженер, специалност „пътно строителство“ (инженер) – отговаря за цялостното техническо обезпечение на строежа и реализацията на календарния план-график за изпълнение на СМР и доставки. Във връзка с изпълнението на обекта представлява Изпълнителя пред Възложителя и отговаря за подписване и съставяне на Актове и протоколи във връзка с Наредба № 3 / 31.07.2003 г. на МРРБ към ЗУТ за съставяне на актове и протоколи по време на строителството.

Експерт - контрол на качеството - строителен инженер , притежаващ Удостоверение за преминато обучение за контрол върху качеството на изпълнение на строителството и за контрол на съответствието на строителните продукти със съществените изисквания за безопасност – ангажиран е с входящия контрол на доставените материали и изпитване качеството на изпълнените СМР;

Експерт – координатор по безопасност и здраве (КБЗ) - лице, притежаващо удостоверение (сертификат) за завършен курс за длъжностно лице по здраве и безопасност в строителството съгласно Наредба № РД-07-2 от 16.12.2009 г. – контролира спазването на изискванията на Наредба № 2 / 22.03.2004 г. за минималните изисквания за здравословни и безопасни условия на труд при извършване на строителни и монтажни работи на обекта;

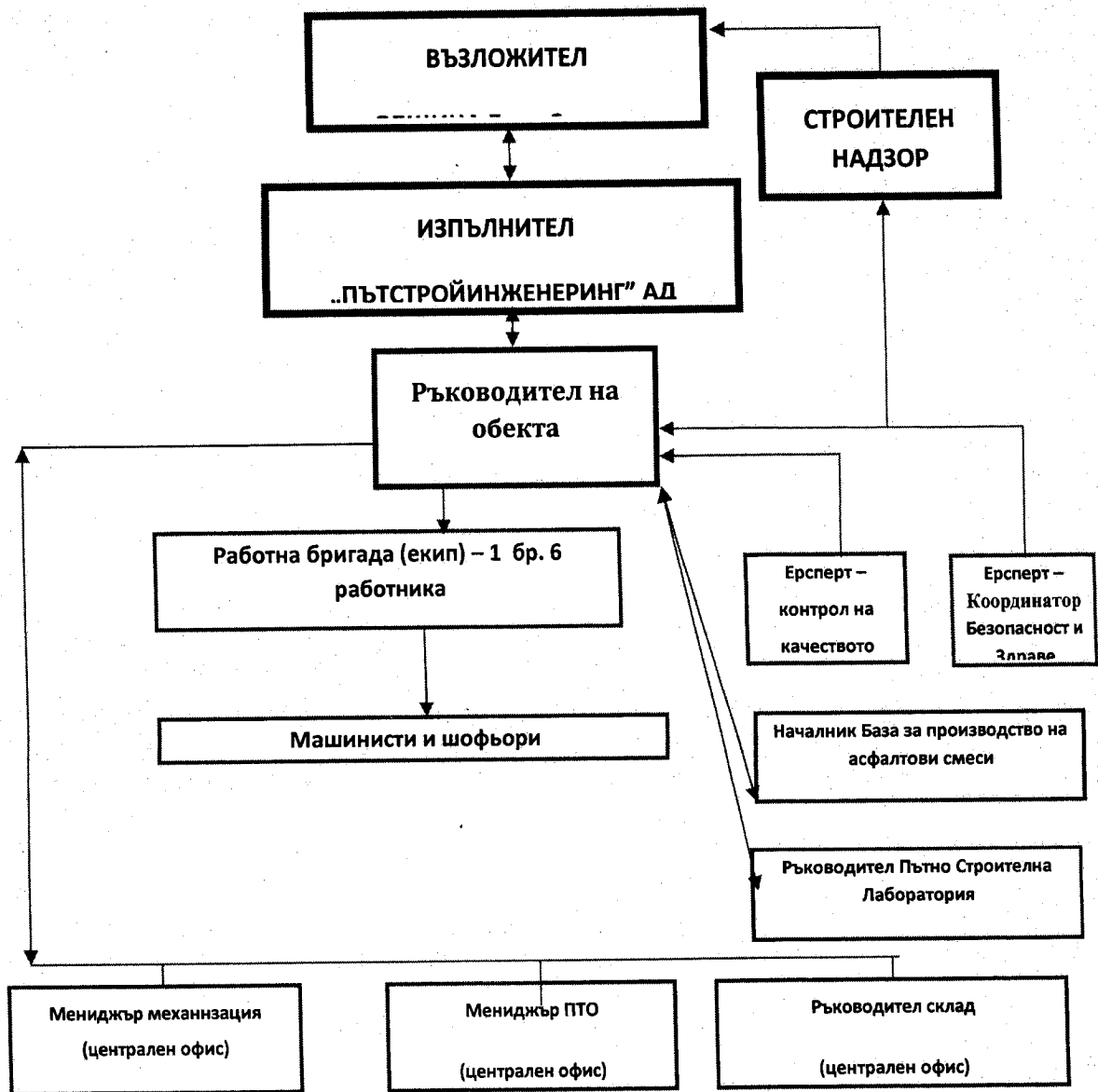
Максималният брой строителни и пътни работници на обектите е 6 работника. Общият брой на работниците, които ще изпълняват СМР на обекта също е 6 – включени в 1 бригада, както следва:



Бригада 1

Строителна Бригада 1 ще бъде обезпечена с шофьори и машинисти на пътно строителна техника, механизация и превозни средства, които ще оформят т.н. Механизирано работно звено.

Организационна схема:



За реализация на проекта ще бъде ангажирана следната собствена техника и механизация:

Етап I: Подготвителни работи:

- Подготовка на площадката - почистване: Товарен автомобил - самосвал;

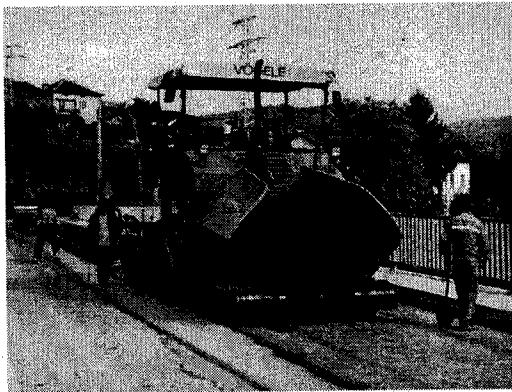
Етап II : НАСТИЛКИ /изграждане/:

- Доставка неплътен асфалтобетон с дебелина 4 см за площ 2020 м2 до 50 км в едната посока- Товарен автомобил - самосвал - 3 бр.;

- Полагане на неплътен асфалтобетон с дебелина 4 см за площ 2020 м² -
Асфалторазстилагч - 1 бр.; Гумено-бандажен валяк - 2 бр.; Водоноска - 1 бр.;
Автогудронатор - 1 бр.;

- Доставка и монтаж на мултифункционална спортна настилка-акрилна на
площадки - 2-2.5 mm, комплект маркировка за волейбол, баскетбол, и футбол -
Моторна метла;

- Разчертаване на спортни игрища - шаблони.



Етап III: СПОРТНИ ЕЛЕМЕНТИ /оборудване на игрища/:

- Доставка и монтаж на комплект - оборудване за волейболна площадка -
волейболни стойки, мрежа, крепежни елементи - Борови автомобил - 1бр.

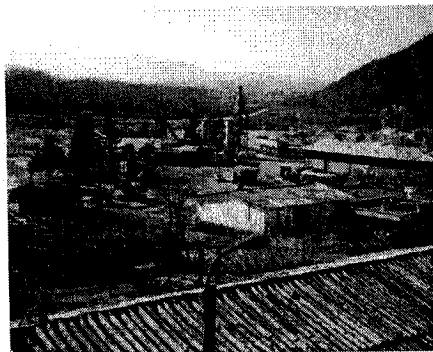
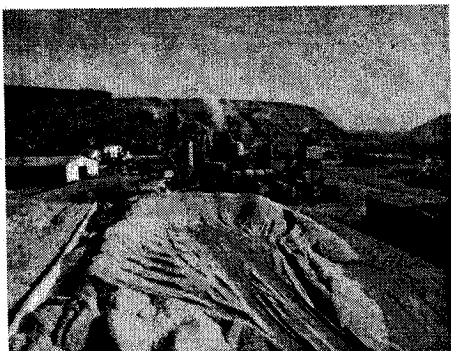
- Доставка и монтаж на комплект - оборудване за тенис площадка - тенис
стойки, мрежа, крепежни елементи - Борови автомобил - 1бр.

- Доставка и монтаж на комплект за баскетболна-футболна конструкция за
площадка (баскетболена стойка, оборудване, баскетболни табла, ринг, мрежа
футболна врата - комплект 2 бр.) - Автокран - 1 бр.; Борови автомобил - 1бр.

Материали:

- **Асфалтобетонена неплътна смес/биндер тип АС 16/:**

За изпълнение на асфалтовите работи СМР по настоящата поръчка Дружеството собствена Асфалтова база за производство на асфалтови смеси, разположена в с.Чирен, област Враца. Производственият капацитет на асфалто-смесителните инсталация "Teltomat" 5S - 100 т/час . Общият дневен производствен капацитет е над 800 тона.



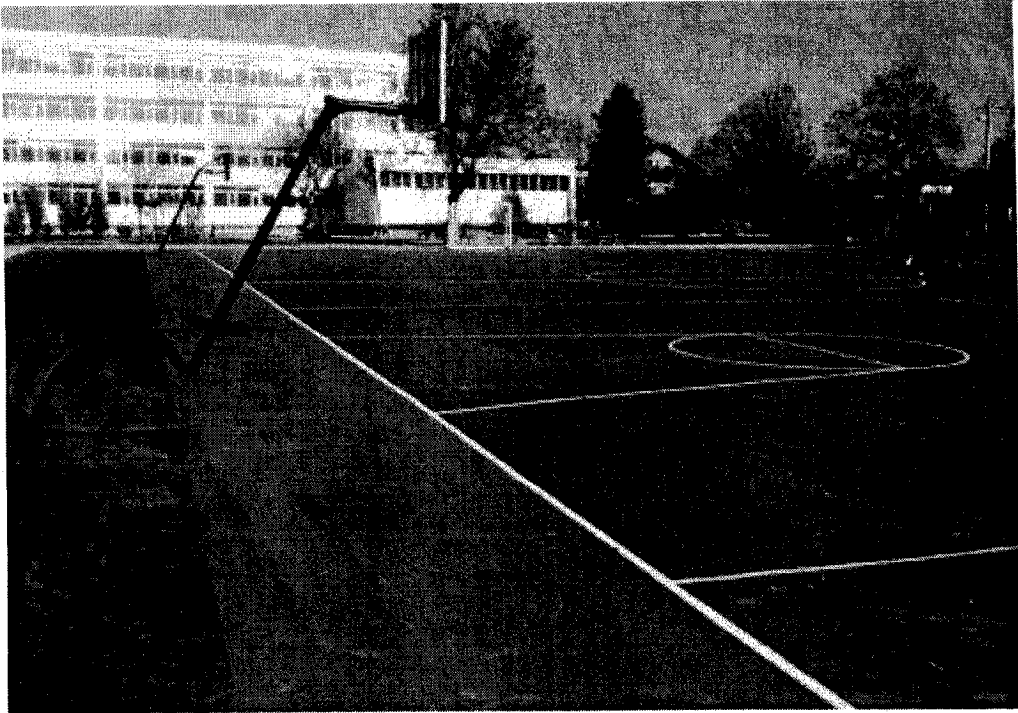
Влаганите материали за направа на асфалтови смеси ще бъдат подложени на задължителен входящ качествен контрол. Произвежданите асфалтови смеси (неплътен асфалтобетон) ще бъдат лабораторно контролирани, с цел доказване на качествени и количествени характеристики и ще са придружени от необходимите Декларации за съответствие и Протоколи за проведени изпитвания от акредитирана пътно-строителна лаборатория.

- Битумна емулсия

Ще бъде доставена от лицензиран доставчик. Всяка доставка ще бъде придружена от Декларация за експлоатационни показатели и Анализно свидетелство, доказващи качествените характеристики на вложените в строителството емулсии. Всички вложени на обекта емулсии ще отговарят на изискванията на БДС EN 13808:2006/NA:2012 - Битуми и битумни свързващи материали. Рамка за специфициране на катионни битумни емулсии. Национално приложение (NA).

- Мултифункционална спортна настилка-акрилна на площадки - 2-2.5 mm

Neocryl Sport Flex - Анти – хлъзгаща акрилна спортна настилка



Приложение: Продуктът е подходящ за прилагане върху игрища от асфалт, цимент, бетон, (например: тенис кортове, игрища за баскетбол, волейбол, хандбал, както и за училищни дворове) и ограждащите ги стени.

Свойства и предимства:

- Премахва плъзгането
- Защишава повърхностите от износване и неблагоприятни климатични условия и така удължава техния експлоатационен срок
- Дава цвят на основата и околната среда
- Висока покривност, икономично решение
- Много лесен за полагане /Направи си сам/

Технически характеристики:

Плътност: 1,22 гр / см³ +/- 0,03

Покривност: 1kg/3-4m² в два слоя

Време за съхнене (при 25 ° C): 1 час и съхнене за преобоядисване: 3 часа (по-ниска температура и по висока влажност удължават съхненето)

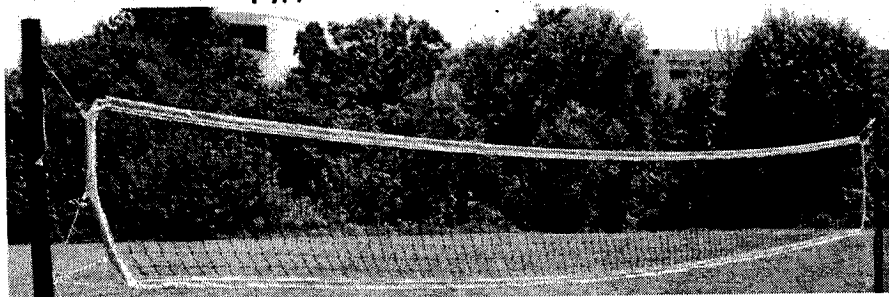
Проходимост: след 1 ден, пълно натоварване след 5 – 6 дни

Температура за нанасяне >8° C

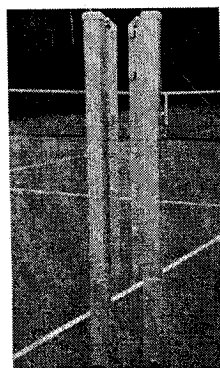
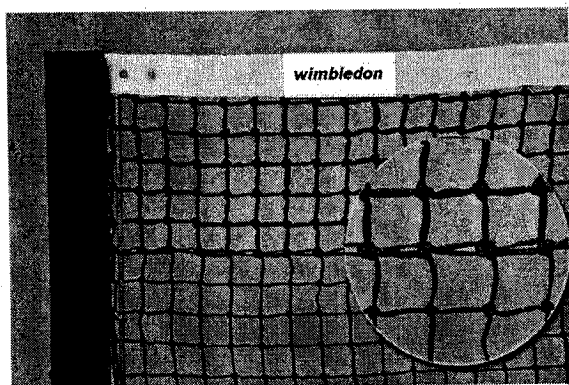
- Комплект за баскетболна-футболна конструкция за площадка (баскетболена стойка, оборудване, баскетболни табла, ринг, мрежа футболна врата - комплект 2 бр.):



- Волейболно оборудване - комплект :



- Тенис оборудване:



Всички продукти и строителни материали, вложени в строителният процес ще бъдат доставени по предварителни заявки от утвърдени доставчици, ще бъдат придружени от необходимите документи, доказващи тяхното качество и ще отговарят на изискванията на Техническата спецификация, стандарти за качество и предписанията в Работният проект.

Акредитирана Строителна Лаборатория за изпитване на строителни материали и асфалтобетонни смеси

За осъществяване на изпитвания на материали, изделия и дейностите по
окачествяване на изпълнените работи ще бъде използвана Акредитирана
строителна лаборатория към „Пътстройинженеринг“ АД, находяща се на
територията на Производствена база в с. Чирен.

Лабораторията притежава Сертификат от БСА рег. №203ЛИ от 21.06.2013
г. и техническо оборудване, съгласно списък от Приложение BAS QA 2.1.8.
Сертификата за акредитация легитимира протоколите с резултати от
изпитвания, които се изпълняват от опитен и обучен екип. В лабораторията има
внедрена система за контрол и управлението на качеството DIN EN ISO 9001:2008.

В лабораторията се изпитват положени асфалтобетонни смеси, бетони,
каменни фракции и др.

Дата: 28.08.2015г.

Изпълнителен
директор:.....



/Тони Петров/

Прокуррист:

/инж.Веселин Рашоевски/

2.Описание на видовете СМР и тяхната последователност на изпълнение

Работите по изпълнение на обществена поръчката, ще бъдат реализирани съгласно Проекта и при спазване на изискванията на Техническа Спецификация. Изпълнението на СМР ще започне, след като бъде получено разрешение за строителство и подписан Акт Образец 2а за . Предвижда се строително - монтажните дейности да протичат последователно, съгласно описанието в т.1.

Разработеният и подробно описан линеен календарен график представлява оптимизиран и точно технологично структуриран план за изпълнение на обекта с оптимално разпределение на човешките, технически и материални ресурси, необходими за изпълнение на проекта.

Строителните дейности на обекта ще бъдат реализирани в следната последователност:

СМР 1: Подготовка на площадката - почистване: Площадката ще бъде оградена с временна строителна ограда, на входа ще бъде поставена охрана за ограничаване достъпа до обекта на външни лица. Ще бъдат въведени мерки за пожарна безопасност и на всички работници, машинисти и шофьори ще бъде проведен встъпителен инструктаж по безопасност на труда от отговорника по ЗБУТ на дружеството и техническият ръководител.

Техническият ръководител на обекта ще изпълни геодезическо заснемане на спортната площадка, а работна Бригада 1, съставена от 6 строителни работника, ще изпълни подготовка на същата за предстоящото изпълнение на СМР, състояща се в почистване на трева по пукнатини, изрязване на храсти и клони, премахване на отпадъци, инертни материали и замърсяване по площадката; демонтаж на стари спортни съоръжения /при необходимост/. Всички акумулирани отпадъци ще бъдат натоварени на самосвал и извозени на депо, предварително съгласувано с Възложителя.

СМР 2: Доставка неплътен асфалтобетон с дебелина 4 см за площ 2020 м² до 50 км в едната посока /193 тона/

Доставката на асфалтобетонна смес на обекта ще се извършва чрез самосвали, чиито брой /Збр./ напълно ще осигуряват извозването на произведената смес при работа на пълен капацитет на смесителя на съответните транспортни разстояния. Каросериите на превозните средства ще бъдат предварително почистени, а превозването им ще става по начин непозволяващ замърсяване и десортиране. Натоварената смес ще бъде покрита с покривало, което ще предотврати замърсяването и изстиването на повърхността на смес. При доставка асфалтовите смеси ще бъдат с температура не по-ниска от 150°С. Превозването ще се извършва по график, гарантиращ изпълнение на асфалтовите пластове на дневна светлина и съобразено с капацитета на механизацията за асфалтополагане и уплътняване.

СМР3: Полагане на неплътен асфалтобетон с дебелина 4 см за площ 2020 м² /193 тона/

Преди полагане на асфалтовата неплътна смес ще бъде направен:

- Битумен разлив за връзка :

Битуната емулсия ще бъде катийонна или анионна – тип ISS-1h или SS-1h и ще отговаря на изискванията на Техническата Спецификация. Разходната норма на емулсията ще бъде 0,7 kg/m². Материалът за покриване на разлива (ако се изисква) ще бъде чист естествен пясък и ще отговаря на изискванията на Техническата Спецификации. Разливът ще се осъществява, когато температурата на атмосферната среда е по-ниска от 5°C, или когато вали, има мъгла, сняг или други неподходящи метеорологични условия. Работната температура, при която ще се полага разредения битум ще бъде до 60°C.

Оборудването, което ще се използва ще включва гудронатор, работещ под налягане, механична четка и компресор. Механичната четка ще бъде на самоход и оборудвана с цилиндрична, въртяща се найлонова остра четка (метла).

За подготовка на повърхността ще бъдат използвани автоцистерна за вода/водоносна с четка/.

Непосредствено преди полагане на битумният разлив, всички свободни материали, прах и други ще се премахнат от повърхността с механична четка от одобрен тип и/или компресор, според изискванията.

Непосредствено след извършената подготовка на повърхността и приемането ѝ, битумния материал ще се нанесе от гудронатор, работещ под налягане при съответната температура и количество. Ръчно пръскане не се допуска, освен за трудно достъпно места.

Когато повърхността, върху която ще се полага битумна емулсия е много суха и/или прашна, то тя ще се напръска слабо и равномерно с вода, непосредствено преди нанасянето на битумния материал, за улеснено проникването на битума. Битумния материал няма да се полага, докато не изчезнат следите от водата по повърхността

Полагането на асфалтовите смеси

Ще се извършва посредством асфалтополагача машина с електронно нивелиращо устройство, само върху подготвена и приета основа и при подходящи атмосферни условия, като ще се следи равността и дебелината на полаганият пласт, а също и температурата на сместа. При полагане асфалтополагачът ще се направлява по ръба на **бетонен фундамент на ограда**. Последните, преди започване на полагането ще се намазват по вертикалната страна с битумна емулсия. Там където няма **бетонен фундамент на оград**, полагачата машина ще се направлява по предварително начертана линия чрез материализиране на нивелетата с помощта на корда, положена на изчислено ниво и ортогонално положение.



На местата, където се получи намаляване на напречния наклон, част от асфалтовата смес ще се отнема ръчно с лопата и гребло до постигане на необходимия наклон. Ако наклонът е по-малък от необходимия, местата ще се запълват с необходимото количество смес преди уплътняването или най-късно след първото преминаване на валяка.

Технологията на полагане на асфалтовите смеси ще бъде изработена така, че по възможност да не се получава надлъжна фуга. При евентуално прекъсване на полагането или престой на машината на едно място за повече от 30 мин, ще бъде изпълнена напречна фуга, а полагането няма да бъде възобновено преди пристигането на поне четири пълни транспортни средства.

Производство и полагане на асфалтови смеси няма да се допуска при температура на околната среда по-ниска от 5°C , нито при валежи от дъжд и върху мокра основа.

Уплътняването ще се извършва с предварително одобрено оборудване след изпълнението на пробен участък на съответния пласт и задоволителни резултати от него. При полагането на асфалтови смеси от една асфалтополагаща машина ще бъдат използвани **два гумено бандажни валяка**. Допълнителни валяци ще бъдат използвани, когато се цели постигането на необходима плътност, а работата на тандема от уплътняващите машини ще бъде непрекъсната и ефективна.

Веднага след изпълнението на асфалтовия пласт, повърхността ще бъде проверявана и при несъответствия, ще бъдат предприети необходимите мерки за отстраняването им. За предпазване на полепване на асфалтовата смес по бандажите на валяците, те ще бъдат достатъчно овлажнявани без допускане на допълнително количество вода. След уплътняването на надлъжните фуги и крайните ръбове, валирането ще продължи надлъжно от външните ръбове към оста. При едностранен напречен наклон, валирането ще започне от по-ниската към по-високата страна. Валяците ще се движат непосредствено след полагащата машина при температура на сместа в разрешенния диапазон, със скорост по-малко от 5 км/ч за бандажни и 8 км/ч за пневматични валяци и съгласно одобрението.

При изпълнението на една ширина първо ще бъдат изпълнени напречните фуги чрез изрязване на вертикални ръбове, намазване с битумна емулсия, полагане на смес и уплътняването и плътно до фугата, проверка с лата за равност. Непосредствено след уплътняване на напречните фуги ще бъдат изпълнени и надлъжните. Положения материал до вертикалния ръб на вече изпълнената лента ще бъде плътно притиснат към нея и ще се използва гребло за отстраняване на едрите зърна. Уплътнението на външните ръбове става след леко повдигане на сместа с помощта на ръчни инструменти. След валирането на

надлъжните фуги и ръбовете започва първоначалното уплътняване, което се извършва в непосредствена близост до полагащата машина при недопускане температурата на сместа да падне под 110°C. Основното и окончателното уплътнение се извършват с бандажни и пневматични валащи непосредствено след първоначалното, докато температурата на сместа позволява необходимото уплътнение. След окончателното уплътняване се проверяват равността, нивата, напречните сечения, плътността и дебелината на асфалтовата настилка.

СМР4: Доставка и монтаж на мултифункционална спортна настилка-акрилна на площадки - 2-2.5 mm, комплект маркировка за волейбол, баскетбол, и футбол/ 587,75 м2/

Спортната акрилна настилка ще бъде полагана ръчно, с помощта на специални валащи и при строго спазване инструкцията на производителя за условия на нанасяне, влажност на основата и запрашеност. За по-добро сцепление е възможно върху прясно положеният пласт да бъде изпълнена посипка с пясък /по желание на Възложителя/. Настилката изсъхва за 3 часа, след което може да бъде престъпено към полагане на втори слой.

СМР5: Доставка и монтаж на комплект - оборудване за волейболна площадка - волейболни стойки, мрежа, крепежни елементи /1 к-т/

От 12 до 15 ти кал. ден работна Бригада 1 ще изпълни доставка и монтаж на комплект - оборудване за волейболна площадка - волейболни стойки, мрежа, крепежни елементи. Върху новоизградената асфалтобетон и акрилна настилка с помощта на стоманена планка и анкерни болтове ще бъде изпълнен монтаж на два броя стълбове за волейболно игрище. Планките ще бъдат хоризонтирани с помощта на монтажен разтвор и неподвижно фиксирани към основата с анкери. След монтаж на стойките ще последва монтаж на мрежа и обтегачи за същата.

СМР6: Доставка и монтаж на комплект - оборудване за тенис площадка - тенис стойки, мрежа, крепежни елементи /1 к-т/

На 16 и 17 ти кал. ден ще бъде изпълнен монтаж на тенис стойки с помощта на стоманена планка и анкерни болтове. Планките ще бъдат хоризонтирани с помощта на монтажен разтвор и неподвижно фиксирани към основата с анкери. След монтаж на стойките ще последва монтаж на мрежа и обтегачи за същата.

СМР7: Доставка и монтаж на комплект за баскетболна-футболна конструкция за площадка (баскетболна стойка, оборудване, баскетболни табла, ринг, мрежа футболна врата - комплект 2 бр.) /1 к-т/

На 18 кал. ден ще бъде изпълнена доставка и монтаж на комплект за баскетболна-футболна конструкция за площадка (баскетболна стойка, оборудване, баскетболни табла, ринг, мрежа футболна врата - комплект 2 бр.). Разтоварването на място ще бъде осъществено с помощта на автокран.

СМР8: Разчертаване на спортни игрища /4бр./

Се осъществява с бяла акрилна боя, ръчно, с помощта на специални валащи, по шаблон и при строго спазване инструкцията на производителя за условия на нанасяне, влажност на основата и запрашеност. За по-добро сцепление е

възможно върху прясно положеният пласт боя да бъде изпълнена посипка с пясък /по желание на Възложителя/. Боята изсъхва за 3 часа, след което може да бъде престъпено към полагане на втори слой.

Предаване на обекта на Възложителя

Ще бъдат премахнати всички строителни машини, механизация, неизползвани материали, отпадъци. Ще бъдат премахнати обезопасителните огради, охрана, табели по ЗУТ.

Дружеството ще предприеме дейности по цялостно почистване на строителните площадки, възстановяване на засегнати площи около обектът и прилежащите му съоръжения, извозване на депо на всички излишни строителни материали и изделия, отпадъци и др., и привеждането му в готовност за приемане от Приемателна комисия.

Дата: 28.08.2015г.

Изпълнителен
директор:.....



Прокурист:

/инж.Веселин Рашоевски/



ОБЩИНА БЯЛА СЛАТИНА

3200 гр. Бяла Слатина, ул. "Климент Охридски" № 68; тел.: 0915/8-20-11; централа:
0915/8-26-55; факс: 915/8-29-14, e-mail: bslatina@mail.bg; www.byala-slatina.com

Приложение № 5

Наименование на Участника:	"ПЪТСТРОЙИНЖЕНЕРИНГ" АД
Седалище по регистрация:	гр.Враца 3000; общ. Враца; ул."Стоян Кяльчев" № 6
ВІС:	
ІВАН:	
Банка:	- клон Враца
Булстат номер:	106002863
Точен адрес за кореспонденция:	Р България, гр.Враца 3000; общ. Враца; ул."Стоян Кяльчев" № 6
Телефонен номер:	092/ 620 314
Факс номер:	092/620 192
Лице за контакти:	Тони Петров
e mail:	psi_ad@abv.bg

*Данните са записани, съгласно ч. 72
и ч. 74 от ДОПК във връзка с
ч. 225 от ЗОП*

ДО
ОБЩИНА БЯЛА СЛАТИНА

ЦЕНОВО ПРЕДЛОЖЕНИЕ

Наименование на поръчката:	„Изграждане на комбинирани спортни площадки в община Бяла Слатина“ със следните обособени позиции, по 3 /три/ обособени позиции Обособена позиция №1 „Изграждане на комбинирана спортна площадка в с. Попица, общ. Бяла Слатина“
----------------------------	---

УВАЖАЕМИ ДАМИ И ГОСПОДА,

Във връзка с участието ни за изпълнение на горепосочената обществена поръчка, Ви представяме нашето ценово предложение.

ЦЕНА за изпълнение на обществена поръчка с предмет :

„Изграждане на комбинирани спортни площадки в община Бяла Слатина“ със следните обособени позиции, по 3 /три/ обособени позиции,



за обособена позиция №1 „Изграждане на комбинирана спортна площадка в с. Попица, общ. Бяла Слатина“

ОБЩО В РАЗМЕР НА 41 425,19/четиридесет и една хиляди четиристотин двадесет и пет лева и деветнадесет ст./ лв. без ДДС или 49 710,23 / четиридесет и девет хиляди седемстотин и десет лева и двадесет и три ст./ лв. с ДДС, по приложено КСС.

Посочената обща стойност включва всички разходи по изпълнение на обекта на поръчката.

Предложената стойност да не надвишава прогнозната стойност.

До подготвянето на официален договор, това предложение заедно с писменото приемане от Ваша страна и известие за сключване на договор ще формират обвързващо споразумение между двете страни.

Приложение: КСС и анализи на единичните цени.

Подпис:

Дата 28/08/2015

Име и фамилия Гони Петров

Длъжност Изпълнителен Директор

Наименование на участника "Пътстройинженеринг" АД

Подпис:

Дата 28/08/2015

Име и фамилия инж.Веселин Рашовевски

Длъжност Прокурис

Наименование на участника "Пътстройинженеринг" АД

обект: Изграждане на комбинирана спортна площадка в част от УПИ I, кв.56 по ЗРП на с. Попица, община Бяла Слатина					
възложител: Община Бяла Слатина		част: КСС			
фаза: ТП					
КОЛИЧЕСТВЕНО-СТОЙНОСТНА СМЕТКА					
№ по ред	Наименование СМР	мярка	К-во	цена лв	стойност
1. НАСТИЛКИ					
1	Доставка неплътен асфалтобетон с дебелина 4 см за площ 2020 м2 до 50 км в едната посока	т	193,00	116,07	22 401,90 лв.
2	Полагане на неплътен асфалтобетон с дебелина 4 см за площ 2020 м2	т	193,00	31,96	6 167,32 лв.
3	Доставка и монтаж на мултифункционална спортна настилка-акрилна на площадки - 2-2.5 тп, комплект маркировка за волейбол, баскетбол, и футбол	м ²	587,75	14,41	8 469,48 лв.
4	Разчертаване на спортни игрища	бр.	4,00	171,78	687,10 лв.
2. СПОРТНИ ЕЛЕМЕНТИ					
5	Доставка и монтаж на комплект за баскетболна-футболна конструкция за площадка (баскетболена стойка, оборудване, баскетболни табла, ринг, мрежа футболна врата - комплект 2 бр.)	компл.	1,00	2334,38	2 334,38 лв.
6	Доставка и монтаж на комплект - оборудване за волейболна площадка - волейболни стойки, мрежа, крепежни елементи	компл.	1,00	552,02	552,02 лв.
7	Доставка и монтаж на комплект - оборудване за тенис площадка - тенис стойки, мрежа, крепежни елементи	компл.	1,00	812,99	812,99 лв.

Общо без ДДС

41 425,19 лв.

Общо с ДДС 20%

49 710,23 лв.

Подпис:
Прокурист:
/инж.Веселин Рашоевски/



Подпис:
Изпълн. директор:
/Тони Петров Петров/

**Обособена позиция N:1 "Изграждане на комбинирана спортна площадка в част от УПИ I,
кв.56 по ЗРП на с. Попица, община Бяла Слатина"**

1 АНАЛИЗ	Позиция		<u>за 1 тон</u>		
Доставка неплътен асфалтобетон с дебелина 4 см за площ 2020 м2 до 50 км в едната посока					
Материали:					
Непл.асфалтобетон	Т		1,000	98,00	98,00
Превоз на асфалтобетон	ТКМ	47	0,160	1,000	7,52
					СУМА: 105,52
				10%	10,55
					ВСИЧКО: 116,07 лв./тон

2 АНАЛИЗ			<u>за 1 тон</u>		
Полагане на неплътен асфалтобетон с дебелина 4 см за площ 2020 м2					
Труд	СЕК шифър 26,095				
Работник	Ч.Ч.		0,861	3,20	2,76
Допълнителни разходи върху труд				80%	2,20
Материали:					
Битумна емулсия	Т		0,00035	1 000,00	0,35
Механизация:					
Асфалторазтилаг	МСМ		0,0095	725,60	6,89
Валяк бандажен	МСМ		0,0100	345,00	3,45
Валяк гумен	МСМ		0,0100	375,00	3,75
Автогудронатор	МСМ		0,0050	458,00	2,29
Автоцистерна	МСМ		0,0050	245,30	1,23
Допълнителни разходи				40%	6,13
					СУМА: 29,05
				10%	2,91
					ВСИЧКО: 31,96 лв./тон

3 АНАЛИЗ			<u>за 1 м2</u>		
Доставка и монтаж на мултифункционална спортна настилка-акрилна на площадки - 2-2.5 мп, комплект маркировка за волейбол, баскетбол, и футбол					
Труд	СЕК шифър 11.008				
Работник	Ч.Ч.		0,5	3,20	1,60
Допълнителни разходи върху труд				80%	1,28
Материали:					
Акрилна спортна настилка с дебелина 2 -2,5 мм (двукратно)	КГ	2	0,35	11,25	7,88
Доставно - складови разходи				8%	0,63
Механизация:					
Моторна метла	МСМ		0,0050	245,30	1,23
Допълнителни разходи				40%	0,49
					СУМА: 13,10
				10%	1,31
					ВСИЧКО: 14,41 лв./ м2

Подпис:
 Прокурист:
 /инж.Веселин Рашоевски/



Подпис:
 Изпълнителен директор:
 /Тони Петров Петров/

4 АНАЛИЗ**за 1 бр.****Разчертаване на спортни игрища****Труд** СЕК шифър11.008

Работник	ч.ч.	1,5	3,20	4,80
Допълнителни разходи върху труд			80%	3,84

Материали:

Акрилна боя - бяла антихлъзгаша (за спортни игрища)	кг	12	11,25	135,00
Доставно - складови разходи			8%	10,80

Механизация:

Моторна метла	мсм	0,0050	245,30	1,23
Допълнителни разходи			40%	0,49

СУМА: 156,16

ПЕЧАЛБА: 10% 15,62

ВСИЧКО: 171,78 лв./бр.

5 АНАЛИЗ**за 1 компл.****Доставка и монтаж на комплект за баскетболна-футболна конструкция за площадка
(баскетболена стойка, оборудване, баскетболни табла, ринг, мрежа футболна врата -
комплект 2 бр.)**

Труд				
Работник	ч.ч.	4	4	3,20
Допълнителни разходи върху труд				80%
				40,96

Материали:

Комплект баскетболна - футболна конструкция за площадка	бр.	2	680,00	1 360,00
Доставка до обекта		1	180,00	180,00

Механизация:

Автокран	мсм	1,0000	350,00	350,00
Допълнителни разходи			40%	140,00

СУМА: 2 122,16

ПЕЧАЛБА: 10% 212,22

ВСИЧКО: 2 334,38 лв./компл.

Подпис:

Прокурист: /инж.Веселин Рашоевски/



Подпис:

Изпълнителен директор: /инж.Петров Петров/

6 АНАЛИЗ

за 1 компл.

Доставка и монтаж на комплект - оборудване за волейболна площадка - волейболни стойки, мрежа, крепежни елементи

Труд

Работник	ч.ч.	4	2	3,20	25,60
Допълнителни разходи върху труд				80%	20,48

Материали:

комплект - оборудване за волейболна площадка - волейболни стойки, мрежа, крепежни елементи

Бетонов разтвор (за замонолитка)	к-т		1	372,00	372,00
Доставно - складови разходи	кг		20	2,50	50,00

СУМА:					501,84
ПЕЧАЛБА:		10%			50,18
ВСИЧКО:					552,02

лв./компл.

7 АНАЛИЗ

за 1 компл.

Доставка и монтаж на комплект - оборудване за тенис площадка - тенис стойки, мрежа, крепежни елементи

Труд

Работник	ч.ч.	4	2	3,20	25,60
Допълнителни разходи върху труд				80%	20,48

Материали:

комплект - оборудване за тенис площадка - тенис стойки, мрежа, крепежни елементи

Бетонов разтвор (за замонолитка)	к-т		1	591,67	591,67
Доставно - складови разходи	кг		20	2,50	50,00

СУМА:					739,08
ПЕЧАЛБА:		10%			73,91
ВСИЧКО:					812,99

лв./компл.

Подпис:
 Прокурист:
 /инж.Веселин Рашоевски/



Подпис:
 Изпълн. член директор:
 Тони Петров Петров/