



ОБЩИНА БЯЛА СЛАТИНА

3200 гр. Бяла Слатина, ул. "Климент Охридски" № 68; тел.: 0915/8-20-11;
центра: 0915/8-26-55; факс: 0915/8-29-14, e-mail: bslatina@mail.bg; www.byala-slatina.com

ДОГОВОР ЗА ВЪЗЛАГАНЕ НА ОБЩЕСТВЕНА ПОРЪЧКА

№..... 96/21.09.2018.....

Днес 21.09.....2018г. в гр. Бяла Слатина, между:

1. **ОБЩИНА БЯЛА СЛАТИНА**, със седалище и адрес на управление: гр. Бяла Слатина, ул. "Климент Охридски" № 68, БУЛСТАТ 000193058, Дан. № BG 000193058, представлявана от инж. Иво Ценов Цветков - Кмет на Община Бяла Слатина и Татяна Иванова Пеняшка – Директор Дирекция „Бюджет и счетоводство“ на Община Бяла Слатина,

и

2. **ИЗПЪЛНИТЕЛ: "УЕСТ ИНЖЕНЕРИНГ" ООД**, със седалище и адрес на управление: гр. Враца, ул. "Иванка Ботева" №30; Булстат 201296796; банков код [REDACTED] сметка [REDACTED] представлявано от Гаврил [REDACTED] Митов, в качеството на Управител, от друга страна

Заличено на основание чл. 72 и чл. 74 от ДОПК, във вр. с чл. 42, ал. 5 от ЗОП

Заличено на основание чл. 2, ал. 2, т. 5 от ЗЗЛД

на основание чл. 112 от ЗОП, във връзка с Утвърден от Възложителя протокол от работата на комисията, се сключи настоящият договор за възлагане на обществена поръчка, наричан по-долу за краткост "ДОГОВОР" с предмет: „Текущ ремонт на покриви на обекти общинска собственост" по пет обособени позиции:

Обособена позиция №1 „Ремонт на покрив на административна сграда на общинска администрация Бяла Слатина“;

Обособена позиция №2 „Ремонт на покрив на детска градина „Незабравка“;

Обособена позиция №3 „Ремонт на многоскатен покрив на допълнителна сграда на детска градина „Детелина“;

Обособена позиция №4 „Ремонт покрив Народно читалище „Развитие 1892“- Културен дом гр. Бяла Слатина“;

Обособена позиция №5 „Ремонт покрив ПАГ „Никола Йонков Вапцаров“ – практика работилници“.

Страните се споразумяха за следното:

1. ПРЕДМЕТ НА ДОГОВОРА

Чл. 1. (1) **ВЪЗЛОЖИТЕЛЯТ** възлага, а **ИЗПЪЛНИТЕЛЯТ** приема да извърши срещу възнаграждение дейностите, предмет на обществената поръчка „Текущ ремонт на покриви на обекти общинска собственост" по пет обособени позиции:

Обособена позиция №1 „Ремонт на покрив на административна сграда на общинска администрация Бяла Слатина“;

Обособена позиция №2 „Ремонт на покрив на детска градина „Незабравка“;

Обособена позиция №3 „Ремонт на многоскатен покрив на допълнителна сграда на детска градина „Детелина“;

Обособена позиция №4 „Ремонт покрив Народно читалище „Развитие 1892“- Културен дом гр. Бяла Слатина“;

Обособена позиция №5 „Ремонт покрив ПАГ „Никола Йонков Вапцаров“ – практика работилници“.

Всички подписи в настоящият договор са заличени на основание чл 2, ал. 2, т. 5 от ЗЗЛД



ОБЩИНА БЯЛА СЛАТИНА

3200 гр. Бяла Слатина, ул. "Климент Охридски" № 68; тел.: 0915/8-20-11;
центра: 0915/8-26-55; факс: 0915/8-29-14, e-mail: bslatina@mail.bg; www.byala-slatina.com

За обособена позиция № 1 „Ремонт на покрив на административна сграда на общинска администрация Бяла Слатина“.

- (2) **ИЗПЪЛНИТЕЛЯТ** ще извърши строително-монтажни работи, включващи дейности съгласно Техническата спецификация и Техническото предложение на **ИЗПЪЛНИТЕЛЯ**.
- (3) Видовете и количествата на строително-монтажните работи, както и договорените цени са съгласно количествено-стойностни сметки, които са неразделна част от настоящия договор.

2. СРОК НА ДОГОВОРА.

Чл. 2. (1) Срокът за изпълнение на дейностите по договора е съгласно офертата на **ИЗПЪЛНИТЕЛЯ**, а именно 90 (деветдесет) календарни дни и започва да тече от датата на Възлагателно писмо и изтича с подписването на Акт обр.19 за приемане на работата.

(2) При спиране на строителството по нареждане на общински или държавен орган, както и по обективни причини, за които **ИЗПЪЛНИТЕЛЯТ** няма вина, срокът по ал. 1 се удължава съответно с периода на спирането от подписване на Акт образец 10 за установяване състоянието на строежа при спиране на строителството до съставяне на Акт образец 11, съгласно Наредба № 3 от 31 юли 2003 г. за съставяне на актове и протоколи по време на строителството.

3. ЦЕНИ И НАЧИН НА ПЛАЩАНЕ.

Чл. 3. (1) Цената за изпълнение на Договора, дължима от **ВЪЗЛОЖИТЕЛЯ** на **ИЗПЪЛНИТЕЛЯ** е в размер на 20 428,21 /*двадесет хиляди четиристотин двадесет и осем лева и двадесет и една стотинки*/ лв. без ДДС съответно е в размер на 24 513,85 /*двадесет и четири хиляди петстотин и тринадесет лева и осемдесет и пет стотинки*/ лв. с ДДС., съгласно направеното Ценово предложение, неразделна част от договора.

(2) Цената включва всички разходи на **ИЗПЪЛНИТЕЛЯ**, необходими за извършване на строително-монтажните работи.

(3) Единичните цени на видовете работи не подлежат на промяна за срока на договора.

(4) Промяна на количествата на даден вид работа не е предпоставка за промяна на единичната цена.

(5) Приема се, че преди да подаде оферта си, **ИЗПЪЛНИТЕЛЯТ** е проучил площадката и се е запознал с нея и нейните околности, и е наясно с характера на терена и подпочвения слой; че е отчел вида и характера на площадката; обема и характера на работата и материалите, необходими за завършване на обекта; средствата на комуникация с площадката и достъпа в нея, и е събрал цялата необходима информация относно рисковете, непредвидените обстоятелства и всички други обстоятелства, които оказват влияние върху предложената от него цена.

(6) Приема се, че преди да подаде офертата си, **ИЗПЪЛНИТЕЛЯТ** се е уверил в нейната изрядност и пълнота, в точността на тарифите и цените в проектосметките или ценоразписите, които ще покриват всички негови задължения по договора.

Чл. 4 (1) Плащанията по договора ще се извършват по следния начин: Окончателно плащане, платимо в едномесечен срок след:

приемане на работата, предмет на настоящия договор, с подписването на Протокол Образец 19,

след надлежно издадена и предадена фактура от **ИЗПЪЛНИТЕЛЯ**.

(2) **ВЪЗЛОЖИТЕЛЯТ** заплаща на **ИЗПЪЛНИТЕЛЯ** за реално извършени дейности предмет на настоящия договор, до размера на сумата по договора, съгласно чл.3, ал. 1.



ОБЩИНА БЯЛА СЛАТИНА

3200 гр. Бяла Слатина, ул. "Климент Охридски" № 68; тел.: 0915/8-20-11;
центра: 0915/8-26-55; факс: 0915/8-29-14, e-mail: bslatina@mail.bg; www.byala-slatina.com

(3) **ВЪЗЛОЖИТЕЛЯТ** заплаща на **ИЗПЪЛНИТЕЛЯ** тези видове работи, които са приети от инвеститорския контрол и са отразени в съответния протокол.

(4) **ВЪЗЛОЖИТЕЛЯТ** заплаща дължимите суми по Договора по банков път на сметката на **ИЗПЪЛНИТЕЛЯ**:

ИВАН: [REDACTED]

ВІС: [REDACTED]

БАНКА: [REDACTED]

Титуляр: [REDACTED]

Заличено на основание чл. 72 и чл. 74 от ДОПК, във вр. с чл. 42, ал. 5 от ЗОП

4. ПРАВА И ЗАДЪЛЖЕНИЯ НА ИЗПЪЛНИТЕЛЯ.

Чл. 5. (1) ИЗПЪЛНИТЕЛЯТ е длъжен да изпълни качествено и в уговорения срок възложените му работи, като организира и координира цялостния процес на строителството, в съответствие с:

1. Офертата с приложенията към нея;
2. Действащата нормативна уредба;
3. Действащи норми по здравословни условия на труд;
4. Документацията, предоставена от **ВЪЗЛОЖИТЕЛЯ**.

(2) **ИЗПЪЛНИТЕЛЯТ** е длъжен да извърши, с надлежната грижа и усърдие и в съответствие с клаузите на договора, изцяло СМР до приемането на работата от **ВЪЗЛОЖИТЕЛЯ** с Акт /Протокол/ Образец 19. Той е длъжен да изпълни и завърши работите, и да отстрани всякакви дефекти по тях. Да осигури персонал, материали, екипировка и всичко необходимо за такова строителство, независимо дали е от временен, или постоянен характер, така както са посочени в договора или може с основание да се сметнат за произтичащи от него.

(3) Броят на специалистите и работниците, осигурени от **ИЗПЪЛНИТЕЛЯ** трябва да е достатъчен, и всеки от тях трябва да има необходимата квалификация, за да се гарантира навременно и качествено изпълнение на работите. **ИЗПЪЛНИТЕЛЯТ** е длъжен да подмени незабавно всички лица, които възпрепятстват правилното изпълнение на работите.

Чл. 6. (1) Извършените строителни дейности и монтажни работи трябва да отговарят на изискванията на нормативната уредба и техническите спецификации.

(2) **ИЗПЪЛНИТЕЛЯТ** е длъжен да извърши строително-монтажните работи със свои материали и при неизпълнение не може да се позовава на липсата на тези материали.

(3) Вложените стоки и материали следва да са качествени и придружени със сертификат за качество в съответствие със съществените изисквания към строежите.

Чл. 7. Ако **ИЗПЪЛНИТЕЛЯТ** е смесено дружество или обединение/консорциум от две или повече лица, те всички заедно и поотделно са отговорни за изпълнението на договора като определят едно лице, което да представлява обединението/консорциума при изпълнението на договора. Не се допускат промени в състава на обединението след подписване на договора.

Чл. 8. (1) Работата на обекта се контролира от самия **ИЗПЪЛНИТЕЛ** и от определен негов представител, който да извършва тази дейност.

(2) Във всички случаи, **ИЗПЪЛНИТЕЛЯТ** носи отговорността за успешното изпълнение на работите, включително, че неговите служители и работници спазват нормативните изисквания и изискванията по изпълнението, регламентирани с настоящия договор и документацията към него.

(3) **ИЗПЪЛНИТЕЛЯТ** има право да забранява достъп до площадката на всички лица, които не са ангажирани в работа по договора, с изключение на лица представители на **ВЪЗЛОЖИТЕЛЯ** и на съответни контролни органи.

(4) **ИЗПЪЛНИТЕЛЯТ** е длъжен да гарантира охраната на площадката през цялото време на изпълнението и е отговорен за взимане на необходимите мерки в интерес на свои



ОБЩИНА БЯЛА СЛАТИНА

3200 гр. Бяла Слатина, ул. "Климент Охридски" № 68; тел.: 0915/8-20-11;
центра: 0915/8-26-55; факс: 0915/8-29-14, e-mail: bslatina@mail.bg; www.byala-slatina.com

служители, представители на **ВЪЗЛОЖИТЕЛЯ** и трети страни, за да предотврати всякакви загуби или произшествия, които могат да възникнат при извършване на работата.

(5) На своя отговорност и за своя сметка, **ИЗПЪЛНИТЕЛЯТ** е длъжен да вземе всички предпазни мерки, изисквани от добрата строителна практика и преобладаващите условия за опазване на съседни имоти с цел да избегне възможността да се причинят необичайни смущения в тях.

(6) Всички санкции, наложени от общински и държавни органи, във връзка със строителството, които се дължат на виновното поведение на **ИЗПЪЛНИТЕЛЯ** са за негова сметка. Всички вреди, нанесени на трети лица при изпълнение на строителството се заплащат от **ИЗПЪЛНИТЕЛЯ**.

(7) **ИЗПЪЛНИТЕЛЯТ** се задължава да:

1. осигурява достъп за извършване проверка на място от страна на **ВЪЗЛОЖИТЕЛЯ**, включително да осигури присъствието на негов представител, както и да съдейства при взимане на проби, извършване на замервания, набиране на снимков материал, да осигури достъп до обекта и цялата документация, свързана с изпълнението на поръчката;

2. информира **ВЪЗЛОЖИТЕЛЯ** /или неговия представител/ за възникнали проблеми при изпълнение на строителството и за предприетите мерки за тяхното решаване;

3. спазва изискванията за съхраняване на документацията.

4. да сключи договор за подизпълнение, когато е обявил в офертата си ползването на подизпълнител и в пет дневен срок от подписването му да го представи на **ВЪЗЛОЖИТЕЛЯ**;

Чл. 9. ИЗПЪЛНИТЕЛЯТ има право:

1. Да иска от **ВЪЗЛОЖИТЕЛЯ** съдействие за изпълнение на възложените по договора работи.

2. Да иска от **ВЪЗЛОЖИТЕЛЯ** приемане на възложените по договора работи.

3. Да получи съответното възнаграждение за изпълнение на дейностите по настоящия договор.

5. ПРАВА И ЗАДЪЛЖЕНИЯ НА ВЪЗЛОЖИТЕЛЯ.

Чл. 10. ВЪЗЛОЖИТЕЛЯТ е длъжен:

1. Да предостави на **ИЗПЪЛНИТЕЛЯ** всички налични документи и разрешителни, позволяващи законосъобразното започване на строително-монтажните дейности.

2. Да окаже необходимото съдействие на **ИЗПЪЛНИТЕЛЯ** за изпълнение на възложените му работи.

3. Да приеме изработеното от **ИЗПЪЛНИТЕЛЯ**, ако то е извършено по реда и при условията на настоящия договор.

4. Да заплати на **ИЗПЪЛНИТЕЛЯ** извършените работи, съобразно уговорените срокове и начини.

Чл. 11. ВЪЗЛОЖИТЕЛЯТ има право:

1. Да оказва текущ контрол по изпълнението на работата. Контролът ще се осъществява от определени от **ВЪЗЛОЖИТЕЛЯ** длъжностни лица.

2. Да иска от **ИЗПЪЛНИТЕЛЯ** да изпълни възложената работа в срок и без отклонения от поръчката. **ВЪЗЛОЖИТЕЛЯТ** има право да изисква некачествено изпълнени работи да бъдат отстранени или поправени съгласно нормативните документи, като допълнителните разходи в тези случаи са за сметка на **ИЗПЪЛНИТЕЛЯ**.

3. Да иска от **ИЗПЪЛНИТЕЛЯ** да му предаде изработеното.



ОБЩИНА БЯЛА СЛАТИНА

3200 гр. Бяла Слатина, ул. "Климент Охридски" № 68; тел.: 0915/8-20-11;
центра: 0915/8-26-55; факс: 0915/8-29-14, e-mail: bslatina@mail.bg; www.byala-slatina.com

6. КОНТРОЛ. КАЧЕСТВО. ЗАСТРАХОВКИ.

Чл. 12. (1) Извършването на СМР, както и всички Строителни продукти за извършването им, следва да бъдат по вид, качество и стандарт съгласно Техническите спецификации, както и всички приложими Законови разпоредби.

(2) Контролът по изпълнението на строително-монтажните работи ще се осъществява от **ВЪЗЛОЖИТЕЛЯ**, в изпълнение на това му правомощие писмените му предписания са задължителни за **ИЗПЪЛНИТЕЛЯ**, доколкото не пречат на неговата самостоятелност и не излизат извън рамките на поръчката.

(3) ИЗПЪЛНИТЕЛЯТ гарантира качествено изпълнение на поръчката. В рамките на гаранционните срокове **ИЗПЪЛНИТЕЛЯТ** отстранява за своя сметка всички констатирани дефекти във връзка с изпълнените дейности по настоящия договор.

Чл. 13. ИЗПЪЛНИТЕЛЯТ представя валидна застрахователна полица на "Застраховка за професионална отговорност в строителството", съгласно чл. 171 от ЗУТ и изискванията на Наредбата за условията и реда за задължително застраховане в проектирането и строителството или еквивалентна, към датата на сключване на договора.

7. ПРИЕМАНЕ НА РАБОТА.

Чл. 14. ИЗПЪЛНИТЕЛЯТ е длъжен да завърши и предаде обекта в срок, който позволява подписване на Протокол образец 19 за приемане на работата до изтичане на крайния срок на договора, посочен в чл. 2, ал. 1 от настоящия договор.

Чл. 15. (1) При установяване на некачествено изпълнение на СМР или влагане на некачествени материали или несъответствие на изпълненото с договорените условия, **ВЪЗЛОЖИТЕЛЯТ** има право да иска поправянето им в даден от него подходящ срок, който не може да бъде по-малко от 20 работни дни, като разходите по отстраняване са за сметка на **ИЗПЪЛНИТЕЛЯ**.

(2) В случай, че **ИЗПЪЛНИТЕЛЯТ** не изпълни искането на **ВЪЗЛОЖИТЕЛЯ** по предходната алинея **ВЪЗЛОЖИТЕЛЯТ** има право да го възложи на друг, като дължимите за това суми са за сметка на **ИЗПЪЛНИТЕЛЯ** по настоящия договор.

8. ГАРАНЦИОННИ УСЛОВИЯ.

Чл. 16. (1) ИЗПЪЛНИТЕЛЯТ гарантира качеството на извършените строителни, монтажни работи със съответните актове и протоколи, съставени съгласно действащото законодателство, и поема задължението да отстранява появилите се дефекти и недостатъци по време на гаранционния срок.

(2) Съгласно техническото предложение на **ИЗПЪЛНИТЕЛЯ** гаранционните срокове за видовете строително монтажни работи са 60 /шестдесет/ календарни месеца, но не по-малко от минималните гаранционни срокове по Наредба № 2 от 31.07.2003 г. за въвеждане в експлоатация на строежите в Република България и минимални гаранционни срокове за изпълнени строителни и монтажни работи.

(3) Гаранционният срок започва да тече от датата на съставяне на Акт образец 19 за приемане на работата.

(4) ИЗПЪЛНИТЕЛЯТ се задължава да поправи всяка некачествена изпълнена работа, за която има надлежно съставен протокол за констатация, съгласно действащото законодателство, или констатирано договорно нарушение от лицата, извършващи контрол по строителството, определени от **ВЪЗЛОЖИТЕЛЯ**.

(5) Проявените дефекти и недостатъци се констатират с двустранен протокол, подписан от представители на двете страни, в който се посочват и сроковете за отстраняването им.



ОБЩИНА БЯЛА СЛАТИНА

3200 гр. Бяла Слатина, ул. "Климент Охридски" № 68; тел.: 0915/8-20-11;
централа: 0915/8-26-55; факс: 0915/8-29-14, e-mail: bslatina@mail.bg; www.byala-slatina.com

Чл. 17. В случай че **ИЗПЪЛНИТЕЛЯТ** не отстрани дефектите по предходната алинея, **ВЪЗЛОЖИТЕЛЯТ** има право да ги отстрани за сметка на **ИЗПЪЛНИТЕЛЯ**. Тази уговорка е независима от уговорените по-долу санкции и неустойки.

9. НЕИЗПЪЛНЕНИЕ. ОТГОВОРНОСТ.

Чл. 18. Изпълнителят отговаря за действията на трети лица, допуснати от него до обекта /без контролните органи/, като за свои действия.

Чл. 19. При забава Изпълнителят дължи неустойка в размер на 0,5% /нула цяло и пет процента/ от стойността на неизпълнените СМР за всеки просрочен ден, но не повече от 10 (десет) % от стойността им.

Чл. 20. При не изпълнение на този договор всяка от страните дължи обезщетение за причинените вреди, при условията на гражданското и търговското право.

Чл. 21. Неустойки по този договор се дължат, независимо от прекратяването и развалянето му.

Чл. 22. Плащането на неустойките не освобождава страните от изпълнение на съответните задължения.

Чл. 23. Неустойките и санкциите по този договор до уговорения размер могат да се удържат от всяко едно от дължимите по договора плащания.

10. НЕПРЕДВИДЕНИ ОБСТОЯТЕЛСТВА.

Чл. 24. Страните по договора не дължат обезщетение за претърпени вреди и пропуснати ползи, ако те са причинени в резултат на непредвидени обстоятелства.

Чл. 25. Непредвидени обстоятелства по смисъла на този договор са обстоятелства които са възникнали след сключването на договора и не са резултат от действие или бездействие на страните, които не са могли да бъдат предвидени при полагане на дължимата грижа и правят невъзможно изпълнението при договорените условия.

Чл. 26. Страната, която не може да изпълни задължението си поради непредвидени обстоятелства, е длъжна в тридневен срок от настъпването им да уведоми другата страна в какво се състоят непредвидените обстоятелства и какви са възможните последици от тях. При не уведомяване в срок съответната страна дължи обезщетение за вреди.

Чл. 27 (1) При спиране на строителството вследствие на непредвидени обстоятелства срокът за изпълнение се увеличава със срока на спирането. Спирането на изпълнението се оформя със съответни актове.

(2) Не са налице непредвидени обстоятелства, ако съответното събитие е вследствие на неположена грижа от страна на **ИЗПЪЛНИТЕЛЯ** или при полагане на дължимата грижа то може да бъде преодоляно.

(3) Ако непредвидените обстоятелства, съответно спирането по предходната алинея, продължи повече от 30 дни и няма признаци за скорошното ѝ преустановяване, всяка от страните може да прекрати за в бъдеще договора, като писмено уведоми другата страна.

11. ИЗМЕНЕНИЕ И ПРЕКРАТЯВАНЕ НА ДОГОВОРА.

Чл. 28. Настоящият договор може да бъде изменен само в случаите, предвидени в ЗОП.

Чл. 29. (1) Страните по този договор могат да го прекратят преди изтичане на срока по взаимно съгласие между тях, изразено в писмена форма.

(2) **ВЪЗЛОЖИТЕЛЯТ** има право едностранно да прекрати Договора, с отправянето на писмено предизвестие до **ИЗПЪЛНИТЕЛЯ** с предупреждение, че след изтичането на



ОБЩИНА БЯЛА СЛАТИНА

3200 гр. Бяла Слатина, ул. "Климент Охридски" № 68; тел.: 0915/8-20-11;
центра: 0915/8-26-55; факс: 0915/8-29-14, e-mail: bslatina@mail.bg; www.byala-slatina.com

допълнително предоставен в предупреждението подходящ срок за изпълнение, ще счита Договорът за прекратен в следните случаи:

1. При системни неизпълнения на на **ИЗПЪЛНИТЕЛЯ** на задълженията си за отстраняване на несъответствия и/или некачествени материали с повече от 30 (тридесет) работни дни;

12. ГАРАНЦИЯ ЗА ИЗПЪЛНЕНИЕ

Чл. 30. (1) ИЗПЪЛНИТЕЛЯТ гарантира изпълнението на произтичащите от настоящия договор свои задължения с гаранция за доброволно изпълнение в размер на 612,85 лв. (*шестстотин и дванадесет лева и осемдесет и пет стотинки*), представляващи 3 (три %) от неговата обща стойност.

(2) Изпълнителят избира формата на гаранцията измежду една от следните:

1. парична сума внесена по банковата сметка на Възложителя;

2. банкова гаранция; или

3. застраховка, която обезпечава изпълнението чрез покритие на отговорността на Изпълнителя.

(3) **ВЪЗЛОЖИТЕЛЯТ** задържа и се удовлетворява от гаранцията, когато **ИЗПЪЛНИТЕЛЯТ** системно не изпълнява някое от задълженията си по договора.

(4) **ВЪЗЛОЖИТЕЛЯТ** има право да усвои сумата от гаранцията, без това да го лишава от правото да търси обезщетение за претърпени вреди.

(5) При липса на възражения по изпълнението на договора **ВЪЗЛОЖИТЕЛЯТ** освобождава гаранцията в срок от 30 дни след приключване на изпълнението и приемане на работата, без да дължи лихви за периода, през който средствата законно са престояли при него.

(6) Гаранцията за изпълнение не се освобождава от **ВЪЗЛОЖИТЕЛЯ**, ако в процеса на изпълнение на договора е възникнал спор между страните относно неизпълнение на задълженията и въпросът е отнесен за решаване пред съд. При решаване на спора в полза на **ВЪЗЛОЖИТЕЛЯ** той може да пристъпи към усвояване на гаранцията за изпълненията.

13. ЗАКЛЮЧИТЕЛНИ РАЗПОРЕДБИ.

Чл. 31. Страните по този договор ще решават споровете, възникнали при и по повод изпълнението на договора или свързани с договора или с неговото тълкуване, по взаимно съгласие и с писмени споразумения, а при непостигане на съгласие въпросът се отнася за решаване пред компетентния съд на територията на Република България.

Чл. 32. Всяка от страните се задължава да не разпространява информация, станала й известна при или по повод изпълнението на настоящия договор, узнаването, на която от трети лица би увредила интересите на насрещната страна.

Чл. 33. (1) ВЪЗЛОЖИТЕЛЯТ и **ИЗПЪЛНИТЕЛЯТ** определят лица за организирането на всички срещи и консултации между страните, както и за предаването и приемането на изпълнението по настоящия договор.

(2) Лицата, определени от страна на **ВЪЗЛОЖИТЕЛЯ**, са:

Име: Тони Иванов

Телефон: [REDACTED]

E-mail: [REDACTED]

Име: инж. Христофор Кьосовски

Телефон: [REDACTED]

E-mail: [REDACTED]

Заличено на основание чл. 2, ал. 2, т. 5 от ЗЗЛД

(3) Лицата, определени от страна на **ИЗПЪЛНИТЕЛЯ**, са:

Име: Адриана Цекова

Име: Гина Борисова



ОБЩИНА БЯЛА СЛАТИНА

3200 гр. Бяла Слатина, ул. "Климент Охридски" № 68; тел.: 0915/8-20-11;
централа: 0915/8-26-55; факс: 0915/8-29-14, e-mail: bslatina@mail.bg; www.byala-slatina.com

Заличено на основание чл. 2, ал. 2, т. 5 от ЗЗЛД

Телефон: [REDACTED]

E-mail: [REDACTED]

Телефон: [REDACTED]

E-mail: [REDACTED]

Чл. 34. (1) Всички съобщения във връзка с изпълнението на този договор са валидни, ако са направени в писмена форма от упълномощените/определените представители на страните и изпратени на съответните адреси /пощенски, електронна поща или факс/ посочени в договора.

(2) Ако някоя от страните промени адреса си, следва в тридневен срок да уведоми другата за настъпилите промени.

Чл. 35. За неуредените по този договор въпроси се прилагат разпоредбите на законодателството на Република България.

Настоящият договор се подписа в три еднообразни екземпляра - един за **ИЗПЪЛНИТЕЛЯ** и два за **ВЪЗЛОЖИТЕЛЯ**.

ЗА ВЪЗЛОЖИТЕЛЯ:

1.....
инж. **Иво Денков**
Кмет на Община Бяла Слатина

2.....
Татяна Иванова Пеняшка
Директор Дирекция „Бюджет и счетоводство“

СЪГЛАСУВАЛ Юрис
Цветелина Андровска-Илиева
Директор Дирекция „Правна“

ЗА ИЗПЪЛНИТЕЛЯ:

.....
Габриел Митов
Директор

Заличено на основание чл. 2, ал. 2, т. 5 от ЗЗЛД



ОБЩИНА БЯЛА СЛАТИНА

3200 гр. Бяла Слатина, ул. "Климент Охридски" № 68; тел.: 0915/8-20-11;
централа: 0915/8-26-55; факс: 0915/8-29-14, e-mail: bslatina@mail.bg; www.byala-slatina.com

ТЕХНИЧЕСКА СПЕЦИФИКАЦИЯ ЗА ОБЩЕСТВЕНА ПОРЪЧКА ОБЯВА ЗА СЪБИРАНЕ НА ОФЕРТИ по чл.20, ал.3, т.1 от ЗОП С ПРЕДМЕТ:

*„Текущ ремонт на покриви на обекти общинска собственост” по пет
обособени позиции:*

- Обособена позиция №1 „Ремонт на покрив на административна сграда на
общинска администрация Бяла Слатина“;*
- Обособена позиция №2 „Ремонт на покрив на детска градина „Незабравка“;*
- Обособена позиция №3 „Ремонт на многоскатен покрив на допълнителна
сграда на детска градина „Детелина“;*
- Обособена позиция №4 „Ремонт покрив Народно читалище „Развитие
1892“- Културен дом гр. Бяла Слатина“;*
- Обособена позиция №5 „Ремонт покрив ПАГ „Никола Йонков Вапцаров“ –
практика работилници“*

*За Обособена позиция №1 „Ремонт на покрив на административна сграда
на общинска администрация Бяла Слатина“;*

1.1. Съществуващо положение

В следствие на стихийното бедствие, сполетяло община Бяла Слатина на 15.05.2018 г., изразяващо се в ураганен вятър и градушка, е нарушена хидроизолацията и покривното покритие на административната сграда на Общинска администрация Бяла Слатина. Липсват ламаринени обшивки по бордовете и капандурите. Нужна е направа на нова хидроизолация и нови ламаринени обшивки по бордовете.

1.2. Видове строително-ремонтни работи

1. Демонтаж на съществуваща хидроизолация
2. Демонтаж на обшивка от поцинкована ламарина;
3. Доставка и монтаж на двуслойна АРР, хидроизолация 4кг/м² без посипка и 4.5кг/м² с минерална посипка;
4. доставка и полагане на армирана циментова замазка;
5. Обшивка от ламарина.

1.3. Изисквания и организация за извършване на ремонтните работи

При започване на ремонтните работи на обекта и по време на изпълнението им изпълнителят трябва да постави подходящи знаци за обозначаване на местата, в които се изпълняват работите, които да забраняват достъпа на външни хора в този участък.

Забранява се присъствието на лица на обектите не ангажирани с ремонтните работи, с изключение на представители на Възложителя.

Ремонтните работи да се изпълняват под прякото ръководство на техническото лице на обекта, по съответната обособена позиция.

Изпълнителят поема всички разноски по инсталирането, работата и демонтирането на временните съоръжения, необходими за изпълнението предмета на поръчката.

Изпълнението на ремонтните работи следва да се придружава от всички необходими



ОБЩИНА БЯЛА СЛАТИНА

3200 гр. Бяла Слатина, ул. "Климент Охридски" № 68; тел.: 0915/8-20-11;
централна: 0915/8-26-55; факс: 0915/8-29-14, e-mail: bslatina@mail.bg; www.byala-slatina.com

актове, протоколи и други строителни книжа посочени в Наредба №3 от 31.07.2003 г. за съставяне на актове и протоколи по време на строителството и Закона за устройство на територията.

Участниците трябва да спазват всички нормативни изисквания за извършване на СМР, както и стриктно да спазват нормативите за безопасни условия на труд в строителството.

Да се създаде подходяща организация на трудовия процес. Организация на работната площадка и в частност на работните места, като се осигури безопасност на всички лица, свързани пряко или косвено с изпълнението на ремонтните работи.

Работата да се извършва по време на нормалните работни часове.

1.4. Изисквания към влаганите строителни материали.

Влаганите строителни материали трябва да отговарят на изискванията на българските и/или европейските стандарти и спецификации. Всички материали, които ще бъдат вложени в обектите трябва да са придружени със съответните сертификати за произход и качество. При изпълнение, документирание и приемане на ремонтните работи се спазват стриктно всички изисквания на българската нормативна уредба.

2. Нормативни актове

Изпълнението на възложените ремонтни работи трябва да отговарят на изискванията, установени с Наредбата за съществените изисквания към строежите и оценяване съответствието на строителните продукти.

При изпълнение на поръчката следва да се спазват всички нормативни актове в областта на строителството.

3. Достъп за проверка на изпълнението на строителните работи

Изпълнителят трябва да осигури свободен достъп на представителите на Възложителя за извършване на проверки на обектите.

4. Изисквания за опазване на околната среда:

Когато не се изисква от градските власти, да се избягва работа през нощта.

Внимателно да се планират транспортните графици, а също така и маршрутите, използвани от превозните средства.

Трябва да се извършва редовна проверка и поддръжка на оборудването, във връзка с предотвратяване на вредни влияния върху околната среда.

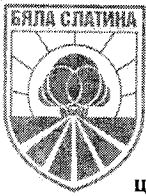
Да се сведат до минимум проблемите по отношение безопасността на работата, като на всички работници се предоставят подходящите инструменти, машини и защитно облекло.

След завършване на ремонтните работи се почистват всички строителни отпадъци.

5. Здравословни и безопасни условия на труд.

За осигуряване необходимите условия за здравословни и безопасни условия на труд по време на строителството, всички работници е необходимо да бъдат запознати със спецификата на работите, които ще извършват. Преди започването на работата, работниците трябва да бъдат снабдени с изправни инструменти, техническо оборудване и специално работно облекло в сигнален цвят.

Работите ще се извършват при изключително строго съблюдаване на техниката на безопасност и охрана на труда, както и всички изисквания по Наредба №2 от 2004 г. за минималните изисквания за здравословни и безопасни условия на труд при извършване на строителни и монтажни работи.



ОБЩИНА БЯЛА СЛАТИНА

3200 гр. Бяла Слатина, ул. "Климент Охридски" № 68; тел.: 0915/8-20-11;
центра: 0915/8-26-55; факс: 0915/8-29-14, e-mail: bslatina@mail.bg; www.byala-slatina.com

Техническо предложение ОБРАЗЕЦ №7

ТЕХНИЧЕСКО ПРЕДЛОЖЕНИЕ

ОТ

ОТ „УЕСТ ИНЖЕНЕРИНГ” ООД

(наименование на участника)

Заличено на основание чл. 2, ал. 2, т. 5 от ЗЗЛД

и подписано – ГАВРИЛ [REDACTED] МИТОВ [REDACTED]
(трите имена и ЕГН)

в качеството му на УПРАВИТЕЛ, (на длъжност) с ЕИК 201296796;

УВАЖАЕМИ ГОСПОЖИ И ГОСПОДА,

1. Запознати сме с предоставената документация за участие в обществена поръчка с предмет „Текущ ремонт на покриви на обекти общинска собственост” по пет обособени позиции:

Обособена позиция №1 „Ремонт на покрив на административна сграда на общинска администрация Бяла Слатина“;

Обособена позиция №2 „Ремонт на покрив на детска градина „Незабравка“;

Обособена позиция №3 „Ремонт на многоскатен покрив на допълнителна сграда на детска градина „Детелина“;

Обособена позиция №4 „Ремонт покрив Народно читалище „Развитие 1892“-Културен дом гр. Бяла Слатина“;

Обособена позиция №5 „Ремонт покрив ПАГ „Никола Йонков Вапцаров“ – практика работилници“

и я приемаме изцяло.

2. Посетили сме обекта, запознати сме с всички обстоятелства и условия, които биха повлияли на офертата ни.

3. Предлагаме да изпълним дейностите по предмета на обществената поръчка за **Обособена позиция №1 „Ремонт на покрив на административна сграда на общинска администрация Бяла Слатина“** без резерви и ограничения и съгласно условията на възложителя.

4. В случай, че нашето предложение бъде избрано, ние поемаме ангажимент да представим гаранция за добро изпълнение, в размер на 3% от стойността на съответната обособена позиция от поръчката, без ДДС, валидна за срок от 30 дни след приемане на СМР/СРР на обекта.

5. Срокът на валидност на офертата е 90 календарни дни, след крайния срок за получаване на офертите.

6.Предлагаме гаранционен срок и поддържане **60 (шестдесет) календарни месеца.**
/Не по-малко от заложените в Наредба № 2/2003 за въвеждане в експлоатация на строежите в Република България и минималните гаранционни срокове за изпълнени строителни и монтажни работи, съоръжения и строителни обекти/.

7.В случай, че нашето предложение бъде избрано, ние поемаме ангажимент поръчката да се изпълни за **90 (деветдесет) календарни дни** /но не повече от 90/.

8.Декларирам, че ще спазвам действащите закони, технически норми, стандарти и изисквания, свързани с изпълнението на обществената поръчка. При промяна на нормативната уредба се задължавам да приведа цялата документация и дейността си в съответствие с тези промени.

9.При изготвяне на офертата са спазени задълженията свързани с данъци и осигуровки, закрила на заетостта и условията на труд.

10.Не сме свързано лице по смисъла на § 2, т. 45 от допълнителните разпоредби на ЗОП с друг участник в настоящата обществена поръчка.

Представяме техническо предложение, което съдържа:

1. Методологията на работа;
2. График за изпълнение на СМР/СРР;
3. Диаграма на работната ръка.

Дата: 9.08.2018г.

УЧАСТНИК.....
(подпис и печат)

Методология на работа

за изпълнението на обществена поръчка с предмет:

„Текущ ремонт на покриви на обекти общинска собственост” по пет обособени позиции:

За Обособена позиция №1 „Ремонт на покрив на административна сграда на общинска администрация Бяла Слатина“;

Обособена позиция №2 „Ремонт на покрив на детска градина „Незабравка“;

Обособена позиция №3 „Ремонт на многоскатен покрив на допълнителна сграда на детска градина „Детелина“;

Обособена позиция №4 „Ремонт покрив Народно читалище „Развитие 1892“- Културен дом гр. Бяла Слатина“;

Обособена позиция №5 „Ремонт покрив ПАГ „Никола Йонков Вапцаров“ – практика работилници“

Обособена позиция №1

„Ремонт на покрив на административна сграда на общинска администрация Бяла Слатина“

1. Предмет на поръчката

1.1. Съществуващо положение

В следствие на стихийното бедствие, сполетяло община Бяла Слатина на 15.05.2018 г., изразяващо се в ураганен вятър и градушка, е нарушена хидроизолацията и покривното покритие на административната сграда на Общинска администрация Бяла Слатина. Липсват ламаринени обшивки по бордовете и капандурите, което е породило нуждата от направа на нова хидроизолация и нови ламаринени обшивки по бордовете.

1.2. Видове строително-ремонтни работи

Видовете строително-ремонтни работи, който е предвидено да се изпълнят по време на реализацията на поръчката са:

1	Демонтаж на съществуваща хидроизолация	288,00	м2
2	Демонтаж на обшивка от поцинкована ламарина	76,00	л.м.
3	Доставка и монтаж на двуслойна АРР, хидроизолация 4кг/м2 без посипка и 4.5 кг/м2 с минерална посипка	288,00	м2
4	Доставка и полагане на армирана циментова замазка	288,00	м2
5	Обшивка от ламарина	76,00	л.м.

1.3. Организация за извършване на ремонтните работи

В изпълнение на изискванията на Възложителя при започване на ремонтните работи на обекта и по време на изпълнението им ще поставим подходящи знаци за обозначаване на местата, в които се изпълняват работите, които да забраняват достъпа на външни хора в този участък.

Няма да се допуска присъствието на лица на обектите, които не ангажирани с ремонтните работи, с изключение на представители на Възложителя.

Ремонтните работи ще се изпълняват под прякото ръководство на техническото лице на обекта.

Като Изпълнител ще поемем всички разходи по инсталирането, работата и демонтирането на временните съоръжения, необходими за изпълнението предмета на поръчката.

Изпълнението на ремонтните работи ще бъде придружено от всички необходими актове, протоколи и други строителни книжа посочени в Наредба №3 от 31.07.2003 г. за съставяне на актове и протоколи по време на строителството и Закона за устройство на територията.

Ангажираме се да спазваме всички нормативни изисквания за извършване на СМР, както и стриктно да спазваме нормативите за безопасни условия на труд в строителството.

С цел качествено изпълнение на поръчката ще създадем подходяща организация на трудовия процес. Организация на работната площадка и в частност на работните места, като осигурим безопасност на всички лица, свързани пряко или косвено с изпълнението на ремонтните работи.

Работата ще се извършва по време на нормалните работни часове.

Предвидените за изпълнение СМР ще се извършват съгласно изискванията на чл. 169, ал. 1 от Закона за устройство на територията (ЗУТ).

Документирането на извършените СМР ще се осъществява съгласно *Наредба №3/31.07.2003 г. за съставяне на актове и протоколи по време на строителството и чрез протоколи за изпълнени строително-монтажни работи*, в които се отразяват видовете работи, количества и единични цени.

В строежа ще се влагат само строителни продукти, в съответствие на съществените изисквания към строежите и ще имат оценка на съответствието, съгласно Закона за техническите изисквания към продуктите, съответно на *Наредба № РД-02-20-1 от 5.02.2015 г. за условията и реда за влягане на строителни продукти в строежите на Република България*.

Ангажираме са да извършим строително-монтажните работи, включващи дейностите, съгласно Техническата спецификация на Възложителя и настоящото техническото предложение.

Видовете и количествата на строително-монтажните работи са съгласно количествено-стойностните сметки.

Срокът за изпълнение на предмета на поръчката е **90 (деветдесет) календарни дни** и започва да тече от датата на Възлагателно писмо и изтича с подписването Протокол №15 за предаване на обекта на Възложителя.

При спиране на строителството по нареждане на общински или държавен орган, както и по обективни причини, за които като Изпълнител нямаме вина, срокът се удължава съответно с периода на спирането от подписване на Акт образец 10 за установяване състоянието на строежа при спиране на строителството до съставяне на Акт образец 11, съгласно Наредба № 3 от 31 юли 2003 г. за съставяне на актове и протоколи по време на строителството.

След осигуряване на достъп до строителната площадка като Изпълнител на поръчката при необходимост се ангажираме да представим на Строителния надзор (по време на строителството) и на Възложителя за одобрение актуализирана Технологично-строителна програма, с включен актуализиран Линеен график за изпълнение на видовете СМР. При актуализация на програмата ще се съобразим с действащите технически изискванията за постигане на високо качество на изпълнение на дейностите, със спецификите на отделните дейности, за да бъдат извършени те при най-подходящи климатични условия.

Депата за строителни отпадъци, ще се съгласуват предварително с Възложителя – Община Бяла Слатина, както и със заинтересованите служби и ведомства.

За доставката на материали и извозването на строителните отпадъци ще се ползва съществуващата улична мрежа на гр. Бяла Слатина.

Оигуряването на ел.захранване за строителни нужди ще се осигури от съществуващо главно ел.табло на сградата. Като ще се провери дали подаването на ток е изправно и изправността на временното ел.захранване, както и заземяването от акредитирана лаборатория и се съставя протокол за това. Протокола се съхранява на обекта, заедно със заповедната книга.

Вода за питейни нужди и производствени нужди - ще се доставя от водопроводната мрежа на сградата.

Конкретната продължителност на всеки вид строително-монтажна дейност са видни в приложеният линеен график. Като ще се спази следната етапност на изпълнение:

I Етап	Подготвителни работи
1,1	Откриване на строителната площадка - подписване на Образец 2; Мобилизация на техника и работна ръка; ограждане на обекта;
II Етап	Изпълнение на СМР
1	Демонтаж на съществуваща хидроизолация
2	Демонтаж на обшивка от поцинкована ламарина
3	Доставка и монтаж на двуслойна АРР, хидроизолация 4кг/м2 без посипка и 4.5 кг/м2 с минерална посипка
4	Доставка и полагане на армирана циментова замаска
5	Обшивка от ламарина

III Етап	Предаване на обекта на Възложителя
3.1	Предаване обекта на Възложителя - подписване на Протокол 15

Дейностите по реализация на обекта започват с изпълнение на подготвителни работи като обозначаване с информационна табела (съгласно изискванията на ЗУТ) на строителната площадка и осигуряване на необходимите предпазни средства за обезопасяване според нормите за ЗБУТ.

По време на *Етап I* след откриване на работната площадка през *1-ви календарен ден* ще се извърши мобилизация на необходимата техника и работна ръка и ограждане на обекта.

За изпълнението на обекта ще бъдат мобилизирани следните бригади:

Бригада № 1- Демонтажни работи – състояща се от 8 броя работника.
Бригада № 2 - Хидроизолационни работи. състояща се от 8 броя работника.
Бригада № 3- Довършителни работи, състояща се от 4 броя работника.

Предвидена е необходимата техническа обезпеченост на екипите със съответната механизация, оборудване и техника, по начин, чрез който да се осигури оптимална времева ангажираност при изпълнението на строително-монтажните работи по покрива на сградата на *Общинска администрация Бяла Слатина*.

За изпълнение на СМР дружеството ще се използва следната собствена механизация, оборудване и техника:

- Хидравличен къртач - 2 бр.;
- Самосвал за извозване на отпадъци;
- Автокран - 1 бр.;
- Газопламъчна горелка - 2 бр.
- Автобетонпомпа - 1 бр.;
- Малка пробивна техника;

Разпределението на механизацията, оборудването и техниката по време изпълнение на поръчката ще отговарят на времетраенето за изпълнение на отделните видове СМР, съгласно Линейния график за изпълнение на СМР на обекта.

Дружеството разполага с допълнителна строителна техника и оборудване, които в случай на нужда ще бъдат използвани за обезпечаване на срочното и качествено изпълнение на поръчката.

По време на *Етап II* – Изпълнение на СМР ще се следва следната технологична последователност:

Демонтажът на обшивката от поцинкована ламарина ще се извърши *от 2-ри до 5-ти календарен ден* от 2 работника от Бригада №1, осигурени с необходимото оборудване - Хидравличен къртач - 2 бр..

Демонтажът на съществуващата хидроизолация ще се извърши *от 8-ми до 25-ти календарен ден* от 8 работника от Бригада №1, осигурени с необходимата механизация и оборудване - Хидравличен къртач - 2 бр.; Самосвал за извозване на отпадъци.

Доставката и полагането на армираната циментова замаска ще се извърши *от 26-ти до 45-ти календарен ден* от 8 работника от Бригада №2, осигурени с необходимата механизация - Автобетонпомпа - 1 бр.; Автокран - 1 бр..

Доставката и монтажа на двуслойна APP, хидроизолация 4кг/м² без посипка и 4.5 кг/м² с мисерална посипка ще се извърши *от 61-ви до 74-ти календарен ден* от 8 работника от Бригада №2, осигурени с необходимата механизация и оборудване - Автокран - 1 бр.; Газопламъчна горелка - 2 бр..

Обшивката от ламарина ще се извърши *от 78-ми до 87-ми календарен ден* от 4 работника от Бригада №3, осигурени с необходимото оборудване – малка пробивна техника.

Етап III – Предаване на обекта на Възложителя и подписване на Протокол 15 ще се извърши *от 88-ми до 90-ти календарен ден*.

1.1. Строителни материали

Влаганите строителни материали ще отговарят на изискванията на българските и/или европейските стандарти и спецификации. Всички материали, които ще бъдат вложени в обекта ще са придружени със съответните сертификати за произход и качество. При изпълнение, документиране и приемане на ремонтните работи ще се спазват стриктно всички изисквания на българската нормативна уредба.

Основните материали, които ще се използват за реализацията на обекта са:

- Двуслойна APP, хидроизолация 4кг/м² без посипка и 4.5 кг/м² с минерална посипка;
- Циментова замаска;
- Армировка;
- Ламарина;

Всяка доставка на строителната площадката и/или в складовете на Изпълнителя на строителни продукти, които съответстват на европейските технически спецификации, ще има СЕ маркировка за съответствие, придружени от ЕО декларация за съответствие и от указания за прилагане, изготвени на български език.

На строежа ще бъдат доставени само строителни продукти, които притежават подходящи характеристики за вграждане, монтиране, поставяне или инсталиране в сградите и само такива, които са заложили в обектите на сградите със съответните им технически характеристики, съответстващи техническите правила, норми и нормативи, определени със съответните нормативни актове за обектиране и строителство.

Всяка доставка се контролира от консултанта, упражняващ инвеститорски контрол на строежа.

Доставката на всички продукти, материали и оборудване, необходими за изпълнение на строителните и монтажните работи, е задължение на Изпълнителя.

Предварително ще съгласуваме с Възложителя всички влагани в строителството материали.

Не се допуска влагането на неодобриени материали и оборудване и такива ще бъдат отстранявани от строежа и заменяни с материали и оборудване, одобрени по нареждане на Възложителя.

Строителните продукти, предназначени за трайно влагане в сградите, ще са годни за предвижданата им употреба и да удовлетворяват основните изисквания към строежите в продължение на икономически обоснован период на експлоатация и да отговарят на съответните технически спецификации и националните изисквания по отношение на предвидената употреба.

Редът за прилагане на техническите спецификации на строителните продукти е в съответствие с Регламент № 305, чл. 5, ал. 2 и 3 от ЗТИП и Наредбата за съществените изисквания към строежите и оценяване на съответствието на строителните продукти.

Строителните продукти се влагат в строежите въз основа на съставени декларации, посочващи предвидената употреба и се придружават от инструкция и информация за безопасност на български език. Декларациите са:

1) декларация за експлоатационни показатели съгласно изискванията на Регламент (ЕС) № 305/2011 и образеца, даден в приложение III на Регламент (ЕС) № 305/2011, когато за строителния продукт има хармонизиран европейски стандарт или е издадена Европейска

техническа оценка. При съставена декларация за експлоатационни показатели на строителен продукт се нанася маркировка „СЕ“;

2) декларация за характеристиките на строителния продукт, когато той не е обхванат от хармонизиран европейски стандарт или за него не е издадена ЕТО. При съставена декларация за характеристиките на строителен продукт не се нанася маркировката „СЕ“;

3) декларация за съответствие с изискванията на инвестиционния обект, когато строителните продукти са произведени индивидуално или по заявка, не чрез серийно производство, за влагане в един единствен строеж.

Декларациите следва да демонстрират съответствие с българските национални изисквания по отношение на предвидената употреба или употреби, когато такива са определени.

Цялостният процес на контролиране на качествено изпълнение на работите на обекта, както и на влаганите материали и изделия ще бъде организиран и следен от Специалиста по Контрола на Качеството. Той ще осъществява входящият и перманентен обектов контрол, като анализира данните получени от Строителната лаборатория и ще предприема необходими действия при констатиране на несъответстващи на техническите спецификации продукти, материали или изпълнени обектови работи.

Дружеството има утвърдени доставчици, които през годините са доказали коректност и лоялност при извършването на доставките. Запознати сме с произхода, качеството, както и с експлоатационните показатели на материалите и изделията. Непроверени и „случайни“ материали няма да се допусне да се вложат на обекта.

Предварително ще подпишем необходимите договори с доставчиците на материали и ще им предоставим план-график за ритмична доставка на материалите.

За нуждите на обекта ще се подсигурят необходимите материали обезпечаващи целия строителен процес. Транспортването на материалите ще се извършва по видове, размери и други специфични означения при строго спазване изискванията, с подходящи транспортни средства - товарен автомобил – бордови, съобразно графика за доставки.

Превантивно е предвиден вариант за незабавна доставка на материали от друг (алтернативен) доставчик, в случай на необходимост.

За доставката ще се използва съществуващата улична мрежа, като за да не се наговарва движението в населеното място по централните улици ще се избере подходящ маршрут предварително съгласуван с Възложителя.

2. Нормативни актове

Изпълнението на възложените ремонтни работи ще отговаря на изискванията, установени с Наредбата за съществените изисквания към строежите и оценяване съответствието на строителните продукти.

При изпълнение на поръчката ще се спазват всички нормативни актове в областта на строителството.

Техническото изпълнение на строителната дейност ще бъде извършено в съответствие с изискванията на българското законодателство. При изпълнение на задълженията си по настоящата обществена поръчка Изпълнителят ще съблюдава спазването на:

1. Закон за устройство на територията и наредбите, базирани на него.
2. Наредба № 2 от 2004г. за минималните изисквания за здравословни и безопасни условия на труд при извършване на строителни и монтажни работи.
3. ПИПСМР пътно строителство раздел „Пътища и улици” утвърден със Заповед №320 от 31.01.1978г. публикувана в БСА бр.3 от 1978 г.
4. Наредба № 3 от 31.07.2003 г. за съставяне на актове и протоколи по време на строителството.
5. Закони, правилници и наредби по отношение здравословните и безопасни условия на труд;
6. Действащите технологични спецификации за влаганите материали, изпълнението на работите, изпитванията на материалите, приемане на изпълнените работи и на доставените материали и оборудване.
7. Наредбата за съществените изисквания към строежите и оценяване съответствието на строителните продукти.
8. Закона за обществените поръчки и подзаконовите нормативни актове по неговото прилагане;
9. Екологичното законодателство в неговата цялост и обем;
10. Инструкциите и указанията на одобряващите и съгласуващи органи, когато има такива.
11. Други действащи нормативни документи, имащи отношение към обекта на поръчката.

3. Достъп за проверка на изпълнението на строителните работи

Като Изпълнител ще осигурим свободен достъп на представителите на Възложителя за извършване на проверки на обекта.

4. Изисквания за опазване на околната среда

Когато не се изисква от градските власти, ще се избягва работа през нощта.

Внимателно ще се планират транспортните графици, а също така и маршрутите, използвани от превозните средства.

Ще се извършва редовна проверка и поддръжка на оборудването, във връзка с предотвратяване на вредни влияния върху околната среда.

Ще се сведат до минимум проблемите по отношение безопасността на работата, като на всички работници се предоставят подходящите инструменти, машини и защитно облекло.

След завършване на ремонтните работи работната зона и прилежащите терени ще се почистят от всички строителни отпадъци.

5. Здравословни и безопасни условия на труд

За осигуряване необходимите условия за здравословни и безопасни условия на труд по време на строителството, всички работници ще бъдат запознати със спецификата на работите, които ще извършват. Преди започването на работата, работниците ще бъдат снабдени с изправни инструменти, техническо оборудване и специално работно облекло в сигнален цвят.

Работите ще се извършват при изключително строго съблюдаване на техниката на безопасност и охрана на труда, както и всички изисквания по Наредба №2 от 2004 г. за минималните изисквания за здравословни и безопасни условия на труд при извършване на строителни и монтажни работи.

При разработването на методологията са съобразени изискванията на Възложителя за постигане на гаранция при изпълнението на основните заложенни в поръчката дейности, посочени от Възложителя в техническата документация.

Съобразена е спецификата и местоположението на обекта сградата на **Общинска администрация Бяла Слатина** и атмосферните условия, които биха оказали влияние при изпълнението.

С оглед установяване на трайна безопасност и хигиена на труда по време на СМР са предвидени конкретни мерки, приложими при изпълнението на всеки вид работи, които са описани подробно в следващите точки.

Експертът по безопасност и здраве и Техническият ръководител на обекта са пряко отговорни за спазването на Работните инструкции, предприемане на необходимите мерки за осигуряване на минимални условия за безопасност на работните места на обекта.

Експертът по безопасност и здраве ще изпълнява и контролира спазването на изискванията на Наредба №2 за ЗБУТ, ще провежда (първоначални, периодични, извънредни) инструктажи на работещите на обекта строителни работници, машинисти и ръководен персонал; ще забранява работа със строителни машини, съоръжения и инструменти, които не отговарят на изискванията за ЗБУТ, ще разработва съвместно с Техническите ръководители работните инструкции за изпълнение на всички видове СМР, на база на които ще бъдат провеждани видовете инструктажи.

Изпълнение на СМР за обект ще се извършват при строго съблюдаване на техниката на безопасност и охрана на труда, както и всички изисквания по ЗБУТ (Закон за здравословни и безопасни условия на труд).

Задължително ще се направи застраховка по чл. 171 от ЗУТ и по реда на Наредбата за задължително застраховане на работниците и служителите за риска „трудова злополука”, висящи за целия период на договора.

Работодателите и лицата, които ще ръководят и/или управляват трудовите процеси, се задължават да осигурят и утвърдят инструкции по безопасност, хигиена на труда и пожарна безопасност (БХТПБ) за отделните видове работни места съгласно изискванията по безопасност на труда, установени в нормативните актове, стандартизационните документи и паспортите на работното оборудване.

Инструкциите по БХТПБ ще се изработват в обхват и със съдържание, както следва:

- Правата, задълженията и отговорностите на лицата, които ръководят или управляват трудовите процеси;
- Изискваната правоспособност или квалификация на производствения персонал;
- Изискванията по БХТПБ преди започване, през време и при прекъсване, преустановяване и завършване на работата;
- Изискванията по БХТПБ, на които трябва да отговарят ползваните машини и другото работно оборудване;
- Средствата за индивидуална защита, които трябва да се ползват;
- Други изисквания, които се налагат от конкретните условия на работа;
- Условията за принудително и аварийно преустановяване на работата, мерки за предотвратяване и ликвидиране на аварии и оказване на първа долекарска помощ при злополука и др.;
- Местата за поставяне на знаците за безопасност на труда и противопожарна охрана, за описанията на сигналите, подавани с ръка, и словесните съобщения, които трябва да се подават при работа с кранове

и повдигателни съоръжения. Ръководителите са длъжни да осигуряват безопасни и здравословни условия на труд за всички работници. Трудови договори ще се сключват само с лица, които отговарят на изискванията на Кодекса на труда. В случаите, когато се изисква лицата да са правоспособни или да имат необходимата квалификация за съответната работа или работно място, същите трябва да притежават съответния документ.

На строителната площадка ще се допускат до работа само работещи лица, които използват осигурените им лични предпазни средства и специални работни облекла, включително светлоотразителни жилетки, имат необходимата квалификация и са навършили 18 годишна възраст. Техническият ръководител ще отстранява работещите, които не използват осигурените им лични предпазни средства или са в нетрезво състояние, както и в случаите когато нарушават грубо установените норми за безопасна работа на строителния обект.

Изпълнителят задължително ще осигури необходимото работно облекло и лични предпазни средства.

Всеки работник или служител, който постъпва за първи път на работа или преминава на друга работа, независимо от неговата подготовка и квалификация ще се допуска на работа само след като бъде подробно инструктиран за правилата на безопасност и хигиена на труда.

Ще се забрани на работниците без разрешение да извършват каквито и да е работи, не влизащи в кръга на техните постоянни задължения, освен от необходимост за предотвратяване на авария и то по нареждане на възложителя.

Задължително ще се спазва Правилника за прогнвопожарна охрана. Ръководството на строителството ще изпълнява всички мероприятия по този правилник.

На всяка машина, участваща в дейностите, свързани с предмета на договора, ще има пълно комплектувана с медикаменти аптечка.

Ще се пазят от повреди положени подземни и други инсталации и съоръжения, като предварително се обозначат и маркират.

Забранява се допускането на работа на лица, които:

- Не са назначени в съответствие с изискванията;
- Не са съответно инструктирани и обучени по БХТПБ;
- Не са запознати с илана за ликвидиране на аварии;
- Не са снабдени или не ползват съответно изискваните се работно облекло, обувки, лични предпазни средства и обезопасени инструменти;
- Имат противопоказни заболявания спрямо условията на работата, която им се възлага;
- Са правоспособни или имат съответна квалификация, но са преместени на друго работно място и не са преминали инструктаж за условията на новото им работно място;
- Са в нетрезво състояние или са под въздействието на други упойващи средства.

Лицата, които постъпват на работа, се инструктират за правилата по БХТПБ и подлежат на медицински прегледи по Наредба № 3 за задължителните предварителни и периодични медицински прегледи (обн. ДВ бр. 16 от 1987 г.) и Наредба №5 за осигуряване на здравословни и безопасни условия на труд на работниците по срочно трудово правоотношение или временно трудово правоотношение (обн. ДВ бр.43 от 2001 г.).

Допускането до работа на жени работнички и служителки ще става при спазване на Наредба № 7 за вредните и тежките работи, забранени за извършване от жени (обн. ДВ бр. 34 от 1995 г.).

Работодателят ще осигури специално работно облекло и лични предпазни средства в съответствие с Наредба № 3 за минималните изисквания за безопасност и опазване на здравето на работещите при използване на лични предпазни средства на работното място (обн. ДВ бр. 46 от 2001 г.).

Възложителят и упълномощените държавни органи извършват планови и внезапни проверки за гарантиране безопасни условия на труд по отношение на:

- наличие на координатор по безопасност и план по безопасност на обекта, ако е необходим;
- наличие на обекта на инструкции за безопасност и здраве при работа, съобразно действащите нормативи, инструктажни книги, начин на провеждане на инструктажите за безопасна работа;
- наличие на обекта и ползване на ЛПС - каски, колани, ръкавици, предпазни шлемове и др.;

На обекта ще се въведе "Книга за инструктаж" на работното място, периодичен и извънреден инструктаж по безопасност, хигиена на труда и противопожарна охрана.

Изискванията по отношение на опазване на околната среда ще отговарят на всички нормативни актове на законодателството в Р. България в тази област.

Ще се спазва Закона за управление на отпадъците и всички нормативни актове на законодателството в Република България в тази област.

По време на изпълнението на СМР на обекта е възможно да възникнат следните видове рискове:

- ▣ Рискове при работа със строителна механизация, машини и инсталации и други, както и инциденти със строителна механизация.
- ▣ Аварийни ситуации, бедствия и пожари.

С оглед преодоляване на гореизброените рискове на обектът ще бъдат въведени и изпълнявани стриктно правила за Безопасни Условия на Труд, Противопожарна и аварийна безопасност. Инструкциите за безопасна работа и експлоатация на машини, ел. и ръчни инструменти и пособия; правилно изпълнение на товаро - разтоварни и складови работи и пр. ще бъдат стриктно спазвани от работниците на обекта.

Рискове при работа със строителна механизация, машини и инсталации и други, както и инциденти със строителна механизация

При работа със строителна механизация, машини и инсталации и други има риск от възникване на инциденти свързани с неспазване, нарушаване или слабо познаване инструкциите за безопасност на труда и експлоатация на строителна механизация, съоръжения и инсталации, включително липса на необходимата квалификация за работа.

За предотвратяване на гореизброените рискове на обекта ще бъдат предприети следните мерки:

- Всички работници, управляващи строителна механизация или използващи строителни машини и пособия ще бъдат инструктирани за правилният начин на работа и експлоатация, както и за правилата за безопасност при изпълнение на основните им трудови задължения;
- Няма да се допуска ползването на агрегати, машини и инструменти, които да не са обезопасени и изпитани съгласно ПТБ - гл. VI, т.1;
- Опасните места, попадащи в работният обсег на строителната механизация на обекта, както и местата на които се извършват строително-монтажни работи ще бъдат подходящо обезопасени и обозначени;
- Всички работници ще бъдат снабдени с работно облекло и лични предпазни средства, в съответствие с видът работа, който извършват;
- Всички машини, съоръжения, както и инсталациите, които работят под високо напрежение ще преминават задължителни периодични прегледи;
- Задължително ще се извършва преглед на електрическите уреди преди започване работа с тях;
- Всички прегледи ще се извършват при пълно изключване на напрежението;
- Работата с електрическите уреди и инструменти задължително ще се извършва от правоспособни лица;
- Повреденото електрическо оборудване няма да се използва и ще се изнася от строителната площадка или се натоварва на транспорт за ремонт;

При работа с ел.ток съществува опасност от поражение вследствие директен и индиректен допир до части под напрежение; пробив при късо съединение или продължително претоварване и възникване на опасни напрежения на частите, които нормално не са под напрежение; статично напрежение; пряко попадение на атмосферно електричество.

Мероприятията за предотвратяване на възможните опасности са следните:

А/ за защита от недопустимо високо допирно напрежение се предвижда заземяване и зануляване. На заземление подлежат всички метални нетоководещи части, които нормално не са под напрежение, но могат да попаднат под такова като: ел.табла, ел. двигатели, арматура на осв.тела. Преходното съпротивление на заземителите не трябва да превишава 10 ома.

Б/ срещу къси съединения, ел.съоръженията са защитени с автоматични токо ограничаващи прекъсвачи, монтирани в съответните табла;

В/ за предпазване от атмосферно електричество е изградена мълниезащитна уредба.

В съответствие с определената категория на помещенията, ел.инсталациите ще се изпълнят с кабели тип СВТ и проводник ПВВМ, а степента на защита на ел.съоръженията е IP-44, IP21 и IP-20.

Аварийни ситуации, бедствия и пожари

С оглед ограничаване рискът от възникване на пожар и аварийни ситуации на видни и достатъчни като брой места на обекта ще бъдат разположени средства за пожарогасене – прахови пожарогасители, кофпомпи, пясък и лопати, а на специални табла ще бъдат посочени телефони за връзка с органите на Противопожарна служба, Гражданска защита, Спешна медицинска помощ и Полиция. Всички запалими и горими строителни материали ще бъдат складирани на обекта според изискванията за безопасното им съхранение посочени в действащото законодателство на РБ.

При възникване на опасни условия работата ще се преустановява и работещите ще напускат опасните места, без нареждане. Работата ще се възобновява по нареждане на Експертът по безопасност и здраве и Техническият ръководител след отстраняване на съответната опасност.

- Забранява се гасенето с вода на запалени течни горива. Същото да се извършва с пясък или със специални пенообразуващи и други подходящи пожарогасителни средства;

- Пушенето и паленето на огън да става на определени за целта пожаро-безопасени места. В случай на пожар, да не се гасят с вода варели с нефт и нефтопродукти и др;

- В края на работното време всеки работник е длъжен да провери и да остави в пожарнобезопасно състояние своето работно място, машините и съоръженията, с които работи;

- Територията на обекта редовно да се почиства от горими отпадъци;

- Достъпът да подръчните уреди и съоръжения за пожарогасене, до пожарните кранове и хидранти да се поддържат винаги свободни;

- Забранява се складирането на материали, съоръжения и машини, както и паркирането на превозни средства по пътя и подхода към противопожарните уреди, съоръжения и инсталациите за пожароизвестяване и пожарогасене;

Извършването на СМР на открито ще се преустановяват при неблагоприятни климатични условия /гръмотевична буря, обилен снеговалеж, силен дъжд и/или вятър, гъста мъгла, през тъмната част на денонощието или при прекъсване на изкуственото осветление и др.

На видни места на строителната площадка ще се поставят табели с телефонните номера и адреса на службата по ПАБ, местната медицинска служба и местната спасителна служба.

Няма да се допуска тютюнопушенето и паленето на открит огън независимо от климатичните, условия и частта от денонощието на места, категоризирани като "пожаро или взривоопасни".

При подаване на сигнал за аварийно положение Координатора по безопасност и здраве и в частност техническият ръководител или определено от него лице незабавно ще вземе средните мерки:

- По най-бърз и безопасен начин ще евакуира всички работещи;

- В случай на пожар или авария, свързана с последващи пожари, незабавно ще уведомява органите на ПАБ;

- Ще прекратява извършването на всякакъв вид работи на мястото на аварията и в съседните застрашени участъци;

- Ще изключва напрежението, запазващо всякакъв вид оборудване в аварийния участък;

- В най-кратък срок ще информира работещите, които са изложени или могат да бъдат изложени на сериозна или непосредствена опасност от наличните рискове, както и за действията за защитата им;

- Ще предприема действия и ще дава нареждания за незабавно прекратяване на работата и напускане на работните места;

- Ще разпорежда отстраняването на безопасно място на работещите, които не участват в борбата срещу пожара или аварията;

- Няма да възобновява работата докато все още е налице сериозна и непосредствена опасност.

Строителят ще отменя аварийното положение след окончателното премахване на причините за аварията, при невъзможност за нейното повторение, разпространение или разрастване, както и при условие, че са взети всички необходими мерки за пълното обезопасяване на лицата и средствата при възстановяване на работата.

На строителната площадка ще бъдат поставени на определени места, съгласувана с органите на противопожарна охрана прахови пожарогасители, пясък, кофпомпа и др. в съответствие с противопожарните строително технически норми. Пожароопасните материали ще се съхраняват на строителната площадка в помещение, отговарящо на изискванията на противопожарните- технически норми.

Задължения, права и отговорности на участниците в строителството

Техническият ръководител на обекта и Експерта по безопасност:

- Ще изпълнява и контролира спазването на изискванията за ЗБУТ;
- Пряко ще участва при изработването на инструкциите за безопасност и здраве и ръководи и контролира тяхното прилагане;
- Ще спазва изискванията за ЗБУТ към използваните строителни технологии и обекти;
- Ще провежда инструктаж по ЗБУТ на ръководените от него работещи;
- Ще забранява работа със строителни машини, съоръжения и инструменти, които не отговарят на изискванията за ЗБУТ;
- Незабавно ще уведомява преките си ръководители за злополуки и аварии на строителната площадка, строежа, частта от строежа или работните места, за които отговаря;
- Ще разпределя работещите по работни места съобразно тяхната правоспособност, квалификация, знания и опит;
- Ще следи за правилното поддръжане и съхранение на строителната площадка на материалите, изделията и оборудването;
- Ще прекратява работата и ще извежда всички лица от строителната площадка, строежа или съответното работно място, когато има сериозна или непосредствена опасност за здравето или живота им или когато са налице условия, при които се изисква спиране на работа, при отсъствието му от строителната площадка тези задължения се изпълняват от посочени от него лица с необходимата квалификация;
- Ще поддържа реда и чистота на работните места и строителните площадки, за които отговаря;
- Ще координира работата, при използване на уреди и съоръжения от няколко бригади;
- Ще назначи лице, което да контролира изправността, правилната експлоатация, прегледите, поддръжката и ремонта на работното оборудване и лице, което да отговаря за изправността, правилното използване, прегледите, почистването и ремонта на санитарно - битовите помещения;
- Ще следи за изпълняване в срок на предписанията на контролните органи за ЗБУТ и ще участва при анализиране на причините за допуснати трудови злополуки.

Операторите и работещите, на които е възложено управлението или използването на строителни машини, инструменти или строително-монтажни пособия

- Ще спазват инструкциите за експлоатация, инструкциите за безопасност и здраве и изискванията на наредбата за съответната машина или инструмент;
- Преди започване на работа ще проверяват изправността на машините и инструментите, а по време на работа ще следят състоянието им, като при установена неизправност ще прекратяват работа;
- Ще изпълняват нарежданията на техническия ръководител, освен когато тези нареждания противоречат на изискванията за правилна и безопасна експлоатация на машината.
- При провеждане на инструктажа, работниците задължително ще бъдат информирани за задълженията им да:
 - Спазват изискванията по безопасност и здраве при изпълняваната от тях работа;
 - Участват в работния процес, в трезво състояние и да не употребяват по време на работа алкохол и упойващи средства;
 - Не извършват СМР, за които нямат квалификация;
 - Използват лични предпазни средства;
 - Използват машини, апарати и съоръжения, съгласно техническите инструкции, както и да не променят защитите, кожуси и др. на използваните машини;
 - Сътрудничат на бригадира и техническия ръководител, в рамките на тяхната компетентност, по спазване изисквания на ЗБУТ;
 - Преустановяват работа и информират ръководителите си за ситуация, която считат, че застрашава безопасността и здравето на работещите и околните, както и когато е налице неизправност на машини, съоръжения, инструменти и др.;

При идентифициране на рискове и предпоставки от друг характер, които могат да окажат влияние върху изпълнението на Договора, опитният екип за управление на обекта от страна на Изпълнителя е в състояние да предложи и реализира адекватни мерки за управлението им с цел успешно реализиране на договора.

6. Иновативни методи и техники на работа

При реализация на обекта сме разгледали следните иновативни методи и техники на работа, които ще допринесат за постигане на следните обстоятелства:

- оптимизиране на работния процес, водещо до съкратени срокове за изпълнение на дейността, без това да повлияе на занижаване на качеството и изпълнението на изискванията;
- ограничаване шумовото замърсяване в района на обекта и маршрутите на механизация;
- ограничаване на замърсяването на околната среда, въздуха и почвата (прахово замърсяване, замърсяване на прилежаща, пътна и др. инфраструктура, депониране на отпадъци);

❖ *Оптимизиране на работния процес, водещо до съкратени срокове за изпълнение на дейността, без това да повлияе на занижаване на качеството и изпълнението на изискванията.*

За оптимизиране на работния процес е разработена система, чрез прилагането на конкретни мерки:

- Подмяна на повредено оборудване, с аналогично по вид и характеристики;
- Съхраняване на материалите и техническото оборудване в охраняеми помещения и места, за да се избегне тяхното увреждане;
- Пренасочване от други обекти или допълнително наемане на човешки и технически ресурси, с цел предотвратяване прекъсването на СМР;
- Своевременно обновяване на машините; строго спазване на инструкциите за работа с дадена машина; периодични прегледи; наличие на екип за отстраняване на повреди;
- Осигуряване на допълнителни транспортни средства за извозване на строителни и битови отпадъци;
- Когато е необходимо, работа при удължено работно време, в рамките на трудовото законодателство, за предотвратяване или компенсиране на забавата в изпълнението на СМР;
- Предвиждане на по-лека строителна техника за изпълнение на СМР, когато съществуващата подземна инфраструктура е амортизирана и съществува опасност от увреждане;
- Осигуряване на резервен път за достъп на хора и техника до строителната площадка;
- Предварителен подбор на качествена и годна техника и оборудване;
- Своевременно поддържане на внедрената и действаща система за контрол на качеството;
- Предвиждане на вариант за незабавна доставка на материали от друг доставчик, в случай на необходимост;

Средства и оборудване

Работните средства и съоръжения от най-съвременно ниво ще бъдат стопанисвани и контролирани от персонала на сервиза на работния обект, който заедно с техническия екип за мониториране на качеството на използваните технологии, ще има оперативната задача да гарантира оптималната функционална производителност, организирайки поддръжката и поправката на машини, съоръжения и транспортни средства от обекта за цялата продължителност на работата и за доброто изпълнение на поставените цели.

Инструменталните ресурси, които настоящата организация ще използва за изпълнение на работата ще бъдат от тип и размер, подходящи за местата, в които ще се осъществява интервенцията. Тъй като е от основно значение изискването за ограничаване на замъряващите и акустичните емисии, ще бъдат използвани само най-нови съоръжения, които са безшумни, със специални катализатори или филтри за задържане на частиците, с цел гарантиране на минимално въздействие върху околната среда.

Оперативни бригади

Човешките ресурси ще бъдат организирани в бригади (състоящи се от специализирани, квалифицирани и общи работници), координирани от техническия ръководител.

За определяне на Човешките ресурси (по отношение на броя и квалификацията), както и на оборудването и на средствата за реализиране на съоръженията, които са предмет на обществената поръчка, Изпълнителят извърши оценка на оперативните средства за всяка интервенция, взимайки предвид:

- методите за изпълнение, които са консолидирани въз основа на опита, акумулиран през годините;
- подобренията, предложени във връзка с логистиката в строителния обект;
- съответните критични обстоятелства и евентуалните припокривания на дейностите във връзка с безопасността.

Работа на повече смени

Изпълнителят е планирал работата при осем часов работен ден и пет дневна работна седмица. Към момента не се счита за необходимо активирането на работа на различни смени, извън стандартното разписание (8.00-12.00; 13.00-17.00).

По време на работата ще се преценяват сроковете за реализиране на дейността и ако е налице необходимост от увеличаване на работата ще се дефинира нова програма въз основа на смени. Тази програма ще бъде подложена на одобрение от Възложителя.

Именно за намаляване на времето за реализация на дейностите и причиненото неудобство за населението, Изпълнителят е готов, в случай на необходимост, да направи двойни смени през всички дни, с цел концентриране на интервенциите.

Съответствие с предложените срокове

Времето за изпълнение на всяка отделна категория работа зависи от оперативната ефективност, определена от значителния опит на Изпълнителя по отношение на подобни дейности. С оглед на оперативната ефективност се прилага среден процент на намаление във връзка с неблагоприятния сезонен ход, с аналогично времево увеличение за всяка дейност, независимо от последователността и броя на бригадите, които се използват за всеки отделен процес. Остава в сила факта, че оперативната ефективност, която е представена по този начин, е резултат от опита, който е натрупан в сферата на изпълнение на подобни дейности и е следствие от съвместната дейност на специализираните работници, на средствата и на оборудването, използвано пряко в дейността или предназначено за подготовката на строителния обект във връзка с хоризонталното и вертикалното придвижване.

За изпълнение на поръчката ще използваме средства и съоръжения от последно поколение, от модерен тип, с приспособления за команда и за контрол, осъвременени с оглед на най-новите електронни системи, ефикасни преди всичко за функционалния мониторинг на машините и на съоръженията и на частите, които най-силно са подложени на изхабяване. Тяхното приложение ще оптимизира дейностите, като направи по-бързо и сигурно изпълнението им.

Освен това, за оптимизиране на времето за изпълнение допринасят и следните елементи: Организация на строителната площадка; Оперативна структура на строителния обект, която е подходяща за времето за изпълнение и за типологията на интервенцията; Използване на повече оперативни бригади за производствени процеси, които позволяват това; Средства и приспособления за работа от последно поколение.

Организацията на строителния обект води преди всичко до рационализиране на наличните пространства, нужни за монтаж на стационарните инсталации, на временните постройки, на средствата за повдигане, на зоните за съхранение на материалите и на всичко останало, което е необходимо за безопасно и ефикасно придвижване и добра оперативност, без пречки, препятствия, рискове за длъжностните лица и щети или неудобство за пешеходния и автомобилния трафик, както във вътрешността, така и извън строителния обект.

Оперативната структура на строителния обект ще бъде организирана и координирана, за да може всеки сектор да извършва своята дейност без интерференции; тя ще има собствен отговорник координатор, технически екип и оперативна група с нужните компетенции. Ръководител на общата организационна структура е Ръководител обект, отговорен за обществената поръчка, който има задачата да осъществява връзка с Възложителя. Ръководител обект ще ръководи административната служба, службата за покупки, оперативно-логистичната структура.

Напредъкът на дейностите ще бъде мониториран от оперативната структура на строителния обект, като за координирането е отговорен Ръководител обект. Той ще разрешава евентуални критични проблеми, които биха нарушили нормалния напредък на дейностите, избягвайки пречки и интерференции, свързани с фазите на предвидените интервенции, предвиждайки срокове за доставките, оптимизирайки дневната и седмичната оперативност на отделните назначени лица, които трябва да имат винаги на разположение необходимия материал в съответните депозити и в предвидените от изпълнителната Хронопрограма срокове, при пълно съблюдаване на плана за сигурност и на оперативния план.

Всички дейности ще се изпълняват от специализирани бригади, съставени от необходимия брой работници и техника, която да осигури предвидените производителности по видове работи.

Организацията на човешките ресурси и механизация, ще осигури непрекъснат производствен процес, което гарантира изпълнението на СМР качествено и в срок.

Изпълнителят ще осигури безопасността на работниците при разчистването, както и на хората, намиращи се в съседство. Площите в съседство на провеждане на дейностите ще бъдат защитени от повреда, наранявания, прахово и друго замърсяване в резултат на извършваните работите.

По време на изпълнение на строително-монтажните работи Изпълнителят ще спазва изискванията на Наредба №2 от 2004 г. за минимални изисквания за здравословни и безопасни условия на труд при извършване на строителни и монтажни работи, както и по всички други действащи нормативни актове и стандарти относно безопасността и хигиената на труда, техническата и пожарната безопасност при строителство и експлоатация на подобни обекти, а също ще се грижи за сигурността на всички лица, които се намират на строителната площадка.

Изпълнителят ще спазва изискванията на нормативните документи в страната по безопасност и хигиена на труда, пожарна безопасност, екологични изисквания и други свързани със строителството по действащите в страната стандарти и технически нормативни документи за строителство.

Действия за реакция при отказ/ инциденти със строителни машини и оборудване (включително план за действия по заместване и ремонт на унищожено или повредено оборудване)

Безаварийната работа на използваната механизация и оборудване по време на строителството е от основно значение за навременното изпълнение на строително-монтажните работи и завършването на обекта като цяло. Отделя се специално внимание на поддръжката и експлоатацията на строителната механизация и оборудване на обекта. Създава се план за превантивна поддръжка на оборудването и съоръженията, който включва необходимите проверки и поддръжка. Този план за поддръжка се включва в официалния план за поддръжка за обекта и има за цел контрола на поддръжката и опазването на машините и инсталациите на обекта.

Превантивната поддръжка представлява съвкупност от дейности, изпълнявани в предварително определено време върху дадена машина, инсталация или транспортен елемент, с цел поддържането им в състояние, позволяващо правилното изпълнение на функциите, за които са произведени.

В процедурата по осигуряване на превантивна поддръжка подробно се описват процесите, създадени в дружеството с цел опазване на машините и инсталациите на обекта, съгласно плана за поддръжка, определен в съответствие с техническите спецификации и препоръките, предоставени от производителите в техните наръчници, като по този начин се гарантира, че процесите на обекта няма да бъдат прекъсвани от последователни неизправности, дължащи се на липсата на поддръжка.

При изготвянето на плана за поддръжка дейностите, които трябва да бъдат изпълнени за всеки модел машини, се анализират стриктно, като за ръководни се използват определените в наръчника на производителя насоки, и се допълват с информация от различни източници, като например техническите записки, изпратени от производителя, бележките и предупрежденията, включени в дневниците, докладите и останалата вътрешна документация на дружеството. Въз основа на този анали са избрани дейностите, които да съставляват плана за поддръжка за всеки модел машина.

Процедурата е приложима за машините и транспортните елементи, спаднали към тежкото оборудване от машинния парк, които представляват най-съществената му част. Останалата част, представляваща лекото оборудване, се подлага на основна корективна поддръжка, за която няма да се изисква писмено документиране.

Строителната механизация, ползвана на обекта е технически изправна и се ползва по предназначение.

Предприемат се всички необходими действия с цел ликвидиране на опасността от аварии, а в случай на възникнали инциденти действията от страна на Изпълнителя са напълно адекватни и навременни.

За по-голяма оптимизация на използваното оборудването е се разработва план за действие стъпка по стъпка, за да се постигне по-голяма надеждност в тази област.

Контролът се извършва основно по два начина:

- Изготвяне на добър план за превантивна поддръжка и периодични проверки;
- Правилно разграничаване на работните зони, пространствено (чрез предварително определяне на достъп) и във времето (часове), скорост на движение и т.н.

Контролиращият наблюдава лицето, отговорно за дейността – *Техническият ръководител*.

Очевидно, ако оборудването или машината са от външен доставчик, подизпълнителят е пряко

отговорен за правилната поддръжка и той я доказвае пред *Техническия ръководител*, като му предостави необходимите сервизна документация:

- Доказателство от сервиза, в който е извършена поддръжката;
- Доказателство за извършване на поддръжка в собствени сервизи, заедно с документацията, удостоверяваща правилното управление на отделените опасни отпадъци. (Копия от документите за контрол и мониторинг).

Понякога, поради характера на дейността на машината, поддръжката може да се извършва на обекта. В такъв случай *Техническия ръководител* е отговорен за тази дейност и той я контролира по всяко време като издава разрешения.

Ако бъде допуснато извършване на поддръжка на машините, съоръженията и оборудването на обекта, за това се определя специална зона, която отговаря на следните изисквания:

- Размерите ѝ съответстват на нуждите на поддръжката;
 - Подът е изолиран с бетонова основа с наклон за отвеждане на течните отпадъци към зоната за събирането им;
 - Осигуряват се абсорбенти за събиране на разливите: парцали, стърготини, сепиолит (морска пяна) или бентонит. Тази опция е подходяща, ако разлятото количество е малко. В противен случай абсорбиращият материал е с по-високи параметри или в по-голямо количество;
 - Помпа за случаите, когато разливът е много голям (спукани резервоари, големи варели и т.н.), течността се изпомпва в специални контейнери за изхвърляне на продукта;
 - Специални контейнери за събиране на опасни отпадъци (когато има такива);
 - Измиването с маркуч на транзитните зони и колелетата на машините се извършва по такъв начин, че да се избягва образуването на просмуквания, които биха могли да влошат качеството на повърхностните води;
 - Отпадъците и останалите материали няма да се оставят на места, където биха могли да попречат на естественото отводняване на зоната;
 - Дейностите по поддръжка на машините се извършват в оторизирани сервизи или на местата, предназначени за тази цел;
 - Водите от измиването на машините или други дейности, свързани с работата, могат да се изливат в канализационната мрежа, само след съответното одобрение и при спазване на предписанията на действащото законодателство;
 - Изграждат се системи от химически тоалетни и септични ями за управление на отпадните води;
 - Консумацията на вода се оптимизира и този ресурс се използва повторно, когато е възможно, напр. при почистването на съоръженията, машините или за пръскане с маркуч за предотвратяване на образуването на прах.
- Във всички случаи подизпълнителите представят на Ръководителя на обекта разрешителни от властите за извършване на тази дейност и го информират кога и при какви условия се извършва дейността.

План за действие

Преди започването на обекта се прави изчерпателен анализ на графика за изпълнение на обекта, като се анализират всички дейности, които представляват част от критичния път, и механизацията, участваща в тези дейности.

Оборудване, свързано с критичните дейности

Като приоритетни въпроси по отношение на оборудването, свързано с критичните дейности, се разглеждат следните аспекти:

- запас от стандартни резервни части, наличен на обекта, за да се осигури гъвкавост и кратки срокове за смяна на частите;
- осигуряване на местни ремонти работилници за поддръжка и предварително сключване на договори с тях;
- 24-часова сервизна служба, осигурявана от сервизни центрове, при необходимост;
- предварителни договори с фирми за механизация за осигуряване на резервно оборудване за обекта;
- в случай, че критичното оборудване се осигурява трудно, резервното оборудване се разполага на обекта или в района;
- на разположение непрекъснато има персонал с подходяща техническа квалификация за ремонт на

машините, съоръженията и оборудването.

Замяна на оборудване

Независимо от казаното по-горе и в зависимост от оборудването за изпълнение на обекта, най-добрият начин за решаване на проблема с дадена машина е замаяната й с подобна във възможно най-кратък срок. За тази цел се предвиждат две ясно разграничени, макар и едновременни, дейности. Първата е свързана с реалният машинен парк. При изпълнение на обекта се държи непрекъснатата комуникация за реалната наличност на оборудването, както и времето за доставката му на обекта.

Втората се състои в установяване на съответните контакти с местни доставчици, за да се изяснят пълните списъци на наличната механизация на всеки доставчик и сроковете за доставката й на обекта. Независимо дали оборудването е собствено, взето под наем или комбинация от двата варианта, това гарантира, че обектът няма да спре за повече от минимално необходимото време, което няма да се отрази на планирането на обекта.

Ремонт на оборудване

За да се реши проблемът, възникнал поради аварията на дадена машина, същата се изпраща в напълно оборудвана ремонтна работилница която е в състояние да отстрани аварията. Една от основните й задачи е определянето на икономически най-изгодния вариант за възстановяване на работното състояние на машината.

При повреда на компонент, който трудно може да се замени, алтернативите могат да включват:

- Ремонт на обекта: демонтаж на мястото на експлоатация и замаяна на дефектните компоненти, ако могат да се демонтират отделно (напр. смяна на един инжектор, вместо на цялата група);
- Замаяна на цялото съоръжение - с ново или с ремонтирано такова. Това свежда до минимум периода на престой на машината. Демонтираният компонент може да се ремонтира, реновира или изхвърли в сервиза за поддръжка (напр. смяна на цялата инжекционна система на машината).

Изборът „ремонт – замаяна“ се влияе от множество фактори. Най-важните фактори са разходите за периода на престой, времето за ремонт, сравнено с времето за замаяна, наличността и цената на ресурсите. Всички тези фактори непрекъснато се променят и това, заедно с множеството възможни причини за повреда и различните възможности за ремонт, означава, че планът за коригираща поддръжка може да осигури само насоки, които да улеснят вземането на решение.

Друг основен аспект за осигуряване на възможно най-кратък период на престой на оборудването е наличието на възможно най-голям запас от резервни части в работилницата за ремонт на механизацията, или чрез договор със склада, или чрез споразумение със самия производител за приоритетна доставка. Те могат да се разделят на два основни типа:

- Резервни части за смяна при износване: това се отнася за всеки компонент с фиксиран срок за износване, който обикновено се определя от производителя, като филтри, всякакъв вид течности, масла и т.н. Макар че това може да изглежда маловажно, случаите на аварийно спиране поради повреда на компоненти, които не са били сменени в сроковете, указаните от производителя, са много по-чести от очакваното;
- Смяна на компоненти, които са уязвими за повреда: това се отнася за компоненти, които биха могли да се повредят при нормална експлоатация, характерна за всяка машина, например вериги на булдозери и т.н.

Тези действия се допълват с активно обучение на персонала на ремонтната работилница. Това обучение може да се извършва дори в заводите на производителя в случаите на специфично оборудване.

Строителна механизация

Подхода за определяне на мероприятия при аварияне на строителна машина е както в предния раздел – особено внимание се обръща на тясноспециализираната механизация с малък брой единици, но голяма производителност.

При повреда или инцидент се залага на резерв в броя на строителната механизация, като на обекта се мобилизира максималният брой единици за всеки етап, без да бъде натоварен на 100% през всички дни от етапа.

При организирания подход на строителната площадка ще бъде сформирана мобилна работна група с необходимото оборудване за извършване на ремонт на аварирала техника.

По време на процедурата за застрахователно събитие и в периода до набавяне на нова машина, имаме възможност и транспортира техника със същите характеристики от бази в рамките на няколко часа, а при аварии в пикови периоди за даден вид механизация се наемат машини от местния пазар.

Основна и приоритетна задача е създаване на безопасни условия на труд на обекта, а постигането на високи показатели в тази насока намалява до минимум риска от инцидент и аварирание на строителната механизация.

Всички машинисти преди да започнат работа се инструктират по безопасност на труда и за специфичните особености, мерки и организация на строителната площадка.

При работа с пътно-строителни машини по никакъв повод няма да се допуска:

- употребата на алкохол по време на работа;
- работа с машини, които имат неизправни спирачки и сигнални системи;
- демонтаж на гуми, без преди това да е изпуснат въздуха на гумите;
- външни лица в кабината на строителните машини;
- обслужване и ремонт при незагасени двигатели;
- качването и слизането от машината по време на движение;
- използването на товарачни машини за теглене на други машини на буксир;
- работа на валици с железни бандажи при хлъзгави участъци;
- булдозери да работят при по-голям от допустимия наклон;
- работа на компресори с неизправни манометри и баланси;
- работа с непожарообезопасени машини и изправни пожарогасители;
- работата на багерите, стрелковите кранове, автотоварачните и други машини и механизми непосредствено под проводници на електропроводни линии.

При повреждане на ръчните инструменти, същите се подменят с нови или ремонтирани във вид, годен за работа.

По време на работа машинистът съблюдава дистанция между машината и останалите машини, които са на работното платно. При лоша видимост (изпарения, мъгла, валежи, слабо осветление или др. причини), машиниста води машината при максимално безопасна скорост. При възникване на ситуация, застрашаваща живота на хората или способстваща за произшествия, машинистът спира машината до отстраняване на възникналия проблем.

По време на целият строителен процес от откриване на строителната площадка до подписване на акт за установяване на годността и приемане на строежа (Образец 15) ще се осъществява постоянен контрол върху изпълнението на СМР в изпълнение на следните мерки:

- Мярка №1 – Проверка на съответствието на изпълняваните на обекта работи по вид и количество с одобрените строителни книжа и КСС;
- Мярка №2 – Проверка на съответствието на вложените на обекта строителни продукти с предвидените в обекто-сметната документация към договора - техническа спецификация, КСС и др.;
- Мярка №3 – Проверка на съответствието между предвидените срокове за изпълнение на СМР в представените на Възложителя линейни календарни графици.
- Мярка №4 – Проверки на място в рамките на строителния процес, които ще включват:
 - проверка на съответствието на реално изпълнени СМР с работния обект и всички изменения в него, одобрени от общината;
 - измерване на място на реално изпълнени СМР от Протокола за приемане на извършени СМР за сравняване с актуваните от изпълнителите и одобрени от строителния надзор и инвеститорския контрол (от страна на СС) количества и тези по КСС;
 - проверка за технологията на изпълнение и качеството на вложените материали и продукти и съответствието им с изискванията на работния обект и обследването за енергийна ефективност;
 - проверка на сроковете на изпълнение в съответствие с приетите графици.

❖ **Ограничаване шумовото замърсяване в района на обекта и маршрутите на механизация.**

Шумът и вибрациите, предизвикани при извършване на СМР би повлиял на здравето, както на работниците, така и на ползвателите на сградата. Следва да се отчете, че нарастване на общото акустично натоварване в района на строителните дейности се регистрира и при работа на празен ход на транспортни

машини.

Регламентираните гранични стойности за шум са различни, в зависимост от предназначението им. Строителните дейности, при които се отделя шум в резултат от работа на техническо оборудване и ръчен труд ще бъдат съобразени с разпоредбите на „Наредба за обществения ред“. Нивата на шум няма да надхвърлят граничните стойности на показателя шум за територии и устройствени зони в урбанизираните територии и извън тях в съответствие с Приложение 2 към Наредба № 6 от 26.06.2006 г. за показателите за шум в околната среда, отчитащи степента на дискомфорт през различните части на денонощието, граничните стойности на показателите за шум в околната среда, методите за оценка на стойностите на показателите за шум и на вредните ефекти от шума върху здравето на населението.

Това неудобство не може да бъде избягнато изцяло, а само може да бъде сведено до минимум. За постигането му като строително дружество сме предприели непрекъснато обновяване на машинния парк, работната техника и оборудване. Разполагаме със собствена ремонтна работилница и квалифицирани специалисти, които редовно проверяват и поддържат изправността на машините и оборудването.

С цел намаляване затрудненията на работещите в сградата и посетителите ще бъдат предприети следните конкретни мерки за намаляване нивото на шума:

- ✓ Информираност на работещите в сградата и на посетителите за времетраенето на СМР характерни с повишени нива на шума;
- ✓ Ще бъдат предприети мерки за екраниране на шума от механизацията/оборудването на обекта, чрез поставяне на частични плътни заграждения, където е възможно;
- ✓ Няма да се допуска работа на празен ход на техниката/оборудването;
- ✓ Не предвиждаме работа през нощта, освен ако не е изискано от нас за дадена конкретна зона и/или в аварийна ситуация;
- ✓ Осигурени сме с мобилна ремонтна работилница, която имаме възможността да използваме своевременно при необходимост;

❖ **Ограничаване на замърсяването на околната среда, въздуха и почвата (прахово замърсяване, замърсяване на прилежаща, пътна и др. инфраструктура, депониране на отпадъци).**

Демонтажните дейности предполагат образуването на замърсявания с битови и строителни отпадъци, запрашеност на въздуха. По време на строителството се очаква повишаване на нивата на фини прахови частици в атмосферния въздух и повишаване на запрашеността. Поради характера на обекта и вида на строителните работи може да се приеме, че запрашеността е локална, но т.к. обекта е в градската територия, то може да надвиши пределно допустимите концентрации (ПДК). При извършването на СМР ще бъдат изпълнени всички изисквания на Наредба №1 за допустими норми на вредни вещества, изпускани в атмосферния въздух.

Поради ограничения размер на обекта, замърсяването е локално, но в някои случаи то може да надвиши пределно допустимите концентрации (ПДК). При извършването на СМР ще бъдат изпълнени всички изисквания на Наредба №1 за допустими норми на вредни вещества в отпадъчните газове, изпускани в атмосферния въздух от неподвижни източници за работа с прахообразуващи и насипни товари и материали.

С цел намаляване затрудненията на работещите в сградата и посетителите ще бъдат предприети следните конкретни мерки за намаляване нивата на запрашеност:

- ✓ Ще се извършва постоянен контрол върху работата на транспортните средства за доставка на материали и за извозване на строителни отпадъци за намаляване емисиите на вредните вещества от отделените газове. Ще се спазва ограничаването на емисии от изгорели газове от строителната техника, чрез ефективно използване на машиносмените и курсовете. Ще бъде използвана само изправна и съвременна строителна техника, която отговаря на стандартите за отработените газове и е преминала съответните технически прегледи;
- ✓ В никакъв случай няма да се допуска паленето на огън, изгаряне с цел обезвреждане или др. на гуми, пластмаси и подобни;
- ✓ Ще се извършва контрол върху товаренето на самосвалите със строителни отпадъци, за недопускане на извънгабаритен товар и намаляване на неорганизираните емисии на прах;
- ✓ С цел недопускане на неорганизираните емисии, площадката ще се поддържа чиста. При напрева на демонтажните работи работниците незабавно почистват зоната;
- ✓ Всички временни открити депа за строителни материали и строителни отпадъци ще се почистват и възстановят;

✓ В случай на получаване на по-голяма запрашеност ще бъдат предприети мерки за оросяване на работната площадка.

За недопускане на замърсяване на околната среда всички служители и работници са запознати с нормативните документи и с политиката ни в това отношение.

Един от основните ни приоритети е дейностите да бъдат изпълнявани съгласно работните графици, качествено и с висока производителност, като поддържането на реда и чистотата на строителната площадка е задължително. Няма да се допуска складиране на строителни отпадъци и материали на частни и обществени площи в близост до обекта с изключение на местата предвидени за тази цел. Своевременно ще бъдат натоварвани и извозвани всички негодни материали, строителни отпадъци и др. на депо, предварително съгласувано с Възложителя.

При евентуално нарушаване на цялостта на прилежащите пространства в сервитута на сградата, ще бъдат взети мерки за възстановяване в първоначалният им вид.

По време на строителството стриктно ще се спазват изискванията за разделно събиране и съхранение на образуваните строителни отпадъци по начин, осигуряващ последващото им повторно използване, рециклиране, оползотворяване.

Строителните отпадъци, предназначени за оползотворяване, се събират разделно по кодове. Останалите строителни отпадъци също ще се събират разделно, и се докладват с код 17 09 04. Съдовете за събиране на отпадъците ще са надлежно и трайно надписани, така че да се предотвратят грешки при разделното събиране. В ежедневния инструктаж на работниците е застъпена и частта по управление на отпадъците.

Няма да се допуска смесване на строителни отпадъци от кодовете, предназначени за изпълнение на целите за оползотворяване. Рециклируемите отпадъци се предават на лица, притежаващи документ по чл. 35 от ЗУО за дейност с отпадъци R3, R4, R5.

Нерециклируемите неопасни строителни отпадъци се транспортират до най-близкото депо за неопасни или инертни отпадъци.

В процеса на строителство ще се води Транспортен дневник (съгласно Приложение № 6 към чл. 8, ал. 1 на ЗУО) и събиране на съпътстващата го документация, с което ще се осигури проследимост на строителните отпадъци от мястото на генериране до тяхното оползотворяване или обезвреждане. Транспортният дневник ще се представя на Строителния надзор и при проверка от РИОСВ. В процеса на възлагане ще определим конкретно отговорно лице за изпълнение на плана за управление на строителните отпадъци, съгласно чл. 6, т. 1 от Наредбата за СО.

Няма да се допуска нерегламентираното изхвърляне, изгаряне, както и друга форма на нерегламентирано третиране на строителни отпадъци, в т.ч. изхвърляне в контейнерите за събиране на битови отпадъци или отпадъци от опаковки.

С цел намаляване затрудненията на работещите в сградата и посетителите ще бъдат предприети следните мерки за недопускане на замърсявания:

- ✓ Ще бъдат взети всички мерки за предпазване на околните територии и имоти от евентуални вредни последици и замърсяване;
- ✓ Ще се спазват определените места за събиране и съхраняване на отпадъците, които ще се формират и ще бъдат третирани, съгласно изискванията на Закона за управление на отпадъците;
- ✓ Няма да се допуска замърсяване на прилежащите терени с битови и строителни отпадъци при работата на обекта. Ще се спазват изискванията на чл. 40, чл. 43, ал. 3 и ал. 4 от Закона за опазване на околната среда;
- ✓ Строителните отпадъци, генерирани при извършване на СМР ще бъдат събирани, извозвани и депонирани в съответствие с Наредба за условията и реда за изхвърлянето, събирането (включително разделното), транспортирането, претоварването, оползотворяването и обезвреждането на битови, строителни и масово разпространени отпадъци на територията на Общината;
- ✓ Строителната площадка ще се поддържа чиста и подредена, с оглед недопускане замърсяването на съседните терени и зелените площи. Ежедневно ще се почиства и подрежда строителната площадка;
- ✓ Недопускане на замърсяване на съседните улици от работещите на обекта транспортни средства и строителна механизация, като за целта се предвиждат средства за почистване на гумите на транспортната техника и механизацията преди напускането на обекта от характерните за обекта замърсявания;
- ✓ Строителните отпадъци се извозват своевременно на регламентирано депо;
- ✓ Предприети сме мерки да не се допуска разливане на гориво-смазочни материали, като зареждането с горива е позволено единствено на регламентираните бензиностанции;

✓ Всички работи по договора ще бъдат изпълнявани по начин, който осигурява, че неблагоприятните за околната среда влияния ще бъдат редуцирани до ниво, което е приемливо;

7. Мерки за избягване на риска от забава поради лоши атмосферни условия

В настоящото предложение са разгледани следните действия, които имаме готовност да предприемем, в техническо и организационно отношение, изразяващи се в управлението на процеса, така че да се избегне риск от забава поради лоши атмосферни условия, необезпеченост на процес с кадри и техника.

Закъснение поради продължителни неблагоприятни климатични условия и природни катаклизми – наводнение, застудяване, ураган и др., които за продължителен период да възпрепятстват или затруднят движението на хора, оборудване и техника и автомобили до строителната площадка, както и при условия извън форсмажорните обстоятелства.

- Вероятност да се случи: умерена
- Степен на влияние: значителна
- Мерки за предотвратяване на настъпването на риска:
 - Изготвяне на план за действие при бедствия и аварийни ситуации преди започване на изпълнението на СМР и постоянна готовност за изпълняването му;
 - Своевременно информиране на работещите на обекта, за очаквани резки промени в климатичните условия;
 - Предприемане на превантивни допълнителни мерки за защита на работещите на открити работни места при неблагоприятни климатични условия;
 - Гъвкаво планиране на ресурсите, което ще позволи пренасочване или замяна на персонал, техника и оборудване за предотвратяване или компенсиране на забава в изпълнението на СМР, без това да се отрази на изпълнението на останалите СМР;
- Конкретни и адекватни дейности за отстраняване на последиците при настъпил риск:
 - Изпълнението на СМР на открито се преустановява при неблагоприятни климатични условия (гръмотевична буря, обилен снеговалеж, силен дъжд и/или вятър, гъста мъгла, през тъмната част на денонощието или при прекъсване на изкуственото осветление и др.);
 - Изпълнение само на работи, при които атмосферните условия не застрашават живота и здравето на персонала и не отразяват на качеството на СМР;
 - Предприемане на мерки за осигуряване на добро качество на извършваните СМР;
 - Временно пренасочване на човешки и технически ресурси към други части на обекта, които не са засегнати от бедствието;
 - Пренасочване на човешки и технически ресурси от други обекти към този за предотвратяване или компенсиране на забава в изпълнението на СМР;
 - Когато е необходимо, работа при удължено работно време, в рамките на трудовото законодателство, за предотвратяване или компенсиране на забава в изпълнението на СМР.

8. Мерки за намаляване на затрудненията по всеки един от аспектите на ежедневието – физически достъп и достъп до комунални услуги, включително и дейности за контрол на предложените мерки.

Предвидени са мерки за намаляване на затрудненията по всеки един от аспектите на ежедневието, а именно следните аспекти - физически достъп и достъп до комунални услуги. Предвидени са и дейности за контрол на изпълнението на предложените мерки по време на изпълнението на договора.

Поради спецификата на обекта сме предвидили мерки за спазване на правилата за безопасност и сигурност, отчитайки всички особености на конкретната сграда на **Общинска администрация Бяла Слатина**.

Охраната и контрола на достъп до строителната площадка ще бъде наше задължение като Изпълнител. За целта ще осигурим и адекватна охрана осигуряваща регламентиран достъп единствено на техническите лица ангажирани с изпълнението на дейностите по ремонта на покрива на сградата.

За целия период на строителство ще се осигури нормална работа на останалата част от **Общинска администрация Бяла Слатина**.

Като Изпълнител ще гарантираме в пълна степен обазването на здравето на заетите в процеса на строителство, на ползвателите (административен персонал) и на посетителите.

Предварително ще съгласуваме с Възложителя най-важните аспекти, а именно:

- Периметър за достъп само на изпълнителите на строително-монтажните дейности, така че да не се пречи на движението на ползватели и посетители;
- Мястото за поставяне на предупредителни знаци и обозначения;
- Подхода към покрива;
- Обособяване на пътека за изнасяне на строителните отпадъци от покрива и/или улей за спускане на същите, с цел да не се възпрепятства движението в сградата и да не се предизвикват затруднения на работещите в сградата;
- Еwentуална площадка за кратковременно съхранение на материали - само ако е наложително да са извън периметъра, предвиден за строителни дейности;
- Часови график за изпълнение на по-шумните и специфични строителни работи;
- Използване на алтернативни начини и техники на изпълнение на дейностите, с цел минимизиране на шума и запрашаването, в т.ч. зонирано изпълнение на СМР.

Поради местоположението на обекта ще се създаде прецизна и гъвкава организация на строителството, доставката, както и стриктни мерки по безопасност на труда, противопожарна охрана, опазване на околната среда и безопасност на движението.

СМР ще изпълняваме при спазване на действащата нормативна уредба и работните обекти. Предвиждаме изпълнението на работите да става в светлата част на деня.

Организацията на строителната площадка за обекта ще осигурява безопасност на всички лица свързани пряко или косвено с изпълнението на СМР, както и безопасен и удобен достъп на товарни автомобили за снабдяване с материали и извозване на строителни отпадъци. Строителната площадка ще се маркира според нормите за безопасност на труда и пожарна безопасност.

Преди стартиране на строителството ще уточним с Възложителя местата за депониране на строителни отпадъци и ще получим разрешение за използването им. Ще поискаме и разрешение от Възложителя за движение на строителна техника в участъци с ограничен достъп, ако има такива.

○ **Физически достъп**

Основните затруднения за работещите в сградата и посетителите, до които би довело изпълнението на строително-ремонтните дейности са свързани с достъпа до сградата, по отношение на доставка на материали и изнасяне на строителните отпадъци, във връзка с което ще се съблюдава изпълнението на следните конкретни мерки:

✓ Превантивни мерки в това отношение сме взели още при изготвянето на работния график за строителство с избрания метод на изпълнение на СМР по дейности. За намаляване на неудобството голяма роля ще окаже предварителната информираност на работещите в сградата и посетителите за предстоящото изпълнение на СМР. В етапа на подготовителните дейности ще бъде проведена среща с работещите в сградата и те ще бъдат информирани предходния ден от техническия ръководител за предстоящите дейности на следващия ден;

✓ Ще извършваме ежедневно извозване на строителните отпадъци;

✓ При доставка на материали временното им депониране ще бъде така извършено, че да не затруднява движението на работещите в сградата и посетителите;

✓ СМР ще бъдат изпълнявани в технологична последователност;

✓ Ще се избягва ненужното паркиране на бордови коли, самосвали и складиране на оборудване и материали в границите на строителната площадка. Ще бъде обърнато внимание и на водачите за паркиране за временен престой на строителната техника на места, които не създават затруднения за живущите и движението;

✓ В извън работно време строителната техника и механизацията ще бъде разположена в предварително съгласувана складовата база извън обхвата на строителната площадка, за да не се възпрепятства движението по пътния участък в зоната на сградата на **Общинска администрация Бяла Слатина**;

✓ Стриктно ще се спазват наредбите за безопасност и здраве на работното място;

Отговорност за правилната организация на строителната площадка носи техническия ръководител на екипа, който ще извършва ежедневен контрол.

○ **Достъп до комунални услуги (водоподаване, електроподаване, телефон и интернет)**

С оглед съществуваща вероятност от нанасяне на повреди върху обществена собственост, околна инфраструктура и др. съществуващи надземни комуникации и съоръжения попадащи в сервитута на обекта и при възникване на събития и нанасяне на щети на трети лица, техническото ръководство строго ще контролира изпълнението на СМР на обекта. Техническият ръководител пряко ще следи изпълнението на работите от подчинените работни екипи, да се ограничава в границите на строителната площадка, без нанасяне на поражения на други съоръжения на техническата инфраструктура. Ще се полагат грижи за опазване на съществуващите комуникации, собственост на трети лица, чрез предварителното им локализиране.

Преди стартиране на строителството ръководителя на обекта ще изиска информация от техническа служба на Общината за наличните комуникации и собственици на надземни мрежи в обсега на сградата на **Общинска администрация Бяла Слатина** - електроразпределение, БТК и други оператори на кабелна телевизия и интернет.

В своята дейност екипите ще опазват съществуващите комуникации, тъй като наличието на аварии води до спиране на производствения процес, изоставане от графика и търсене на отговорност от служителите. В дружеството има разработена инструкция за опазване на съществуващи съоръжения на техническата инфраструктура, която е сведена до знанието на всички работници и служители.

С цел намаляване затрудненията на работещите в сградата и посетителите ще приемем следните конкретни мерки:

✓ Преди стартиране на строителството ще организираме срещи на място с експлоатационното дружество за обозначаване на съществуващите надземни съоръжения и проводи на техническата инфраструктура в обсега на строителната площадка;

✓ На срещата ще бъде уточнен начина на комуникация с представителя на експлоатационното предприятие;

✓ В случай на нанасяне на непредвидени щети по детайли на съоръженията ще бъде уведомено незабавно експлоатационното дружество за предприемане на действия по отстраняване на повредата. Ще оказваме пълно съдействие на аварийния екип за отстраняване на повреди;

✓ При възникване на авария се съставя протокол и отговорността на строителя се прехвърля на застрахователна компания. При персонално установяване на неспазване на инструкцията за опазване на надземни комуникации от служители на дружеството, довело до възникване на застрахователно събитие се пристъпва към търсене на дисциплинарна и имуществена отговорност от нарушителите;

✓ За възникването на авария на съществуващи надземни мрежи ще бъде уведомяван незабавно и Възложителя;

✓ За изпълнението на обекта ще използваме подходящо подбрана техника съобразена с обекта;

Отговорност за контрола по изпълнение на дейностите и недопускане на аварии носи техническия ръководител на екипа, който е длъжен да осъществява ежедневен контрол.

❖ **Контрол по време на изпълнение на мерките**

Всички мерки за намаляване на негативното въздействие върху работещите в сградата и посетителите ще бъдат контролирани и докладвани регулярно съгласно нормативните изисквания. Отговорност ще има техническия ръководител. Предвиденият модел на мониторинг за изпълнение на мерките е възприет така, че да покрие всички аспекти и изисквания съгласно закона и добрите инженерни практики.

За осъществяването на всички мерки, ние осигуряваме:

- финансови ресурси;
- обучен персонал;
- надеждна организация;

За да се предотвратят в максимална степен проявленията на отрицателно влияние:

- ще използваме машини, обрудване и инструменти от най-ново поколение;
- създаваме условия за съпричастност и ангажиране на всеки служител;
- организираме дейностите си така, че да не се възпрепятства нормалното съществуване на населението в района.

Извършването на СМР, както и всички строителни продукти за извършването им, ще бъдат по вид, качество и стандарт съгласно обектната документация, техническите спецификации, утвърдения план за управление на качеството, както и всички приложими законови разпоредби.

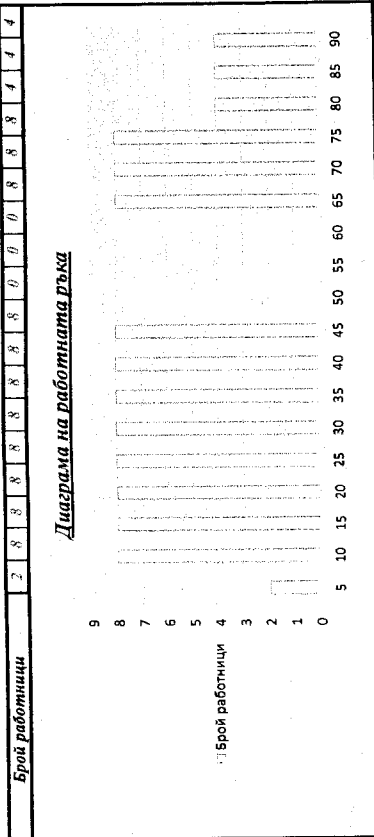
Дата: 9.08.2018г.

УПРАВИТЕЛ.....
(Гаврил Митов)

График за изпълнение на СМР/СРР

Обособена позиция №1 „Ремонт на покрива на административна сграда на общинска администрация Бяла Слатина“

№	Вид СМР	Ед. марка	Количество	Производителност	Брой работници	Бригада №	Механизация и техника	Продължителност работни дни	Продължителност календарни дни	Начало СМР от обр.2	Край СМР от обр.2	1 месец			2 месец			3 месец						
												5	10	15	20	25	30	35	40	45	50	55	60	65
ОБЕКТ - Ремонт на покрива на административна сграда на общинска администрация Бяла Слатина																								
I Етап Подготвителни работи																								
1.1	Откриване на строителната площадка - подписване на Образец 2; Мобилизация на техника и работна ръка; ограждане на обекта;							1	1	1	1													
II Етап Изпълнение на СМР																								
1	Демонтаж на съществуваща хидроизолация	м2	288.00	20.00	8	Бригада № 1 - Демонтажни работи	Хидравлически въртаци - 2 бр.; Самоналягач за извозване на отпадъци	62	66	2	87													
2	Демонтаж на обшивка от поликована ламарина	л.м.	76.00	20.00	2	Бригада № 1 - Демонтажни работи	Хидравлически въртаци - 2 бр.	4	4	2	5													
3	Доставка и монтаж на двуслойна АРР, хидроизолация 4кг/м2 без посетка и 4.5 кг/м2 с минерална посетка	м2	288.00	30.00	8	Бригада № 2 - Хидроизолационни работи	Автокран - 1 бр.; Газоплъваща горелка - 2 бр.	10	14	61	74													
4	Доставка и полагане на армирана циментова замазка	м2	288.00	20.00	8	Бригада № 2 - Хидроизолационни работи	Автокран - 1 бр.; Автокран - 1 бр.	14	20	26	45													
5	Обшивка от ламарина	л.м.	76.00	10.00	4	Бригада № 3 - Демонтажни работи	Малка пробивна техника	8	10	78	87													
III Етап Премаване на обекта на Възложителя																								
3.1	Премаване обекта на Възложителя - подписване на Протокол 15				4			3	3	88	90													



Дата: 09.08.2018 г.

Гаврил Митов
Управител
„Уест Инженеринг“ ООД



ОБЩИНА БЯЛА СЛАТИНА

3200 гр. Бяла Слатина, ул. "Климент Охридски" № 68; тел.: 0915/8-20-11;
централа: 0915/8-26-55; факс: 0915/8-29-14, e-mail: bslatina@mail.bg; www.byala-slatina.com

Ценово предложение ОБРАЗЕЦ №8а

ЦЕНОВО ПРЕДЛОЖЕНИЕ

от „УЕСТ ИНЖЕНЕРИНГ” ООД

(наименование на участника)

Заличено на основание чл. 2, ал. 2, т. 5 от ЗЗЛД

и подписано – ГАВРИЛ [REDACTED] МИТОВ - [REDACTED]
(трите имена и ЕГН)

в качеството му на УПРАВИТЕЛ, (на длъжност) с ЕИК 201296796;

УВАЖАЕМИ ДАМИ И ГОСПОДА,

1. С настоящото, Ви представяме нашата ценова оферта за участие в обявената от Вас обществена поръчка с предмет: „Текущ ремонт на покриви на обекти общинска собственост” по пет обособени позиции:

Обособена позиция №1 „Ремонт на покрив на административна сграда на общинска администрация Бяла Слатина“;

Обособена позиция №2 „Ремонт на покрив на детска градина „Незабравка“;

Обособена позиция №3 „Ремонт на многоскатен покрив на допълнителна сграда на детска градина „Детелина“;

Обособена позиция №4 „Ремонт покрив Народно читалище „Развитие 1892“ - Културен дом гр. Бяла Слатина“;

Обособена позиция №5 „Ремонт покрив ПАГ „Никола Йонков Вапцаров“ – практика работилници“

За Обособена позиция №1 „Ремонт на покрив на административна сграда на общинска администрация Бяла Слатина“;

1.1. Предлагаме да поемем, изпълним и завършим тази обществена поръчка, съобразно условията на документацията за участие, както следва:

а). **ОБЩА ЦЕНА** за изпълнение на обособено позиция №1 от настоящата обществена поръчка 20 428.21 лв. (двадесет хиляди четиристотин двадесет и осем лева и 21ст.) без ДДС, съответно 24 513,85 лв. (двадесет и четири хиляди петстотин и тринадесет лева и 85ст.) с ДДС.

Забележка: Офертите на участниците не трябва да надхвърлят прогнозна стойност на съответната обособена позиция от настоящата поръчка. Участници, които са предложили висока цена, се отстраняват от участие в процедурата. В цената се включват всички разходи, свързани с качествено изпълнение на поръчката в описания вид и обхват в техническата спецификация. Възложителят ще заплаща само реално извършени дейности по обществената поръчка.

2. В предлаганата от нас цена също така сме включили и всички разходи, необходими за качествено и точно изпълнение на дейностите от обхвата на обществената поръчка.

Предложените цени са определени при пълно съответствие с условията от документацията по процедурата.

3. Задължаваме се, ако нашата оферта бъде приета и сме определени за изпълнители, да изпълним услугата, съгласно сроковете и условията, залегнали в договора. Декларираме, че сме съгласни заплащането да става съгласно клаузите залегнали в проекто-договора, като всички наши действия подлежат на проверка и съгласуване от страна на Възложителя, вкл. външни за страната органи.

Известна ми е отговорността по чл. 313 от Наказателния кодекс за посочване на неверни данни.

Приложение:

1. Количествено-стойностна сметка – Образец №8а.1;
2. Анализ на единичните цени.

Дата: 9.08.2018г.

ПОДПИС И ПЕЧАТ.....

(Гаврил Митов)
(УПРАВИТЕЛ)

Образец №8а.1

Обособена позиция №1 „Ремонт на покрив на административна сграда на общинска администрация Бяла Слатина“

№	Вид СМР	Ед. мярка	К-во	Ед. цена в лв. без ДДС	Стойност в лв. без ДДС
1	Демонтаж на съществуваща хидроизолация	м2	288,00	2,18	627,84
2	Демонтаж на обшивка от поцинкована ламарина	л.м.	76,00	2,77	210,52
3	Доставка и монтаж на двуслойна АРР, хидроизолация 4кг/м2 без посипка и 4.5 кг/м2 с минерална посипка	м2	288,00	41,89	12 064,32
4	Доставка и полагане на армирана циментова замаска	100м2	2,88	1 986,03	5 719,77
5	Обшивка от ламарина	л.м.	76,00	23,76	1 805,76

Обща стойност без ДДС 20 428,21

ДДС 4 085,64

Обща стойност с ДДС 24 513,85

Дата: 9.08.2018г.

ГАВРИЛ МИТОВ.....
(УПРАВИТЕЛ)

АНАЛИЗИ

Анализ *202700037

ДЕМОНТАЖ НА СЪЩЕСТВУВАЩА ХИДРОИЗОЛАЦИЯ
за 1 м2

		р.н.	цена	коэф.	ст-ст	
1.	ТРУД					
	хидроизолаторчик 1ст. (08-06-01-08-0241-1)	ч.ч.	0.220	4.50	1.000	0.99 лв.
						0.99 лв.
ДОП.РАЗХОДИ:						
	м-ция		60.00 %	0.00		
	труд		100.00 %	0.99		
	доп.р-ди (вс.)					0.99 лв.
	печалба		10.00 %			0.20 лв.
	ВСИЧКО:					2.18 лв.

Анализ *202700573

ДЕМОНТАЖ НА ОБШИВКА ОТ ПОЦИНКОВАНА ЛАМАРИНА
за 1 м

		р.н.	цена	коэф.	ст-ст	
1.	ТРУД					
	РАБОТНИК 1ст.	ч.ч.	0.280	4.50	1.000	1.26 лв.
						1.26 лв.
ДОП.РАЗХОДИ:						
	м-ция		60.00 %	0.00		
	труд		100.00 %	1.26		
	доп.р-ди (вс.)					1.26 лв.
	печалба		10.00 %			0.25 лв.
	ВСИЧКО:					2.77 лв.

Анализ *202700018

ДОСТАВКА И МОНТАЖ НА ДВУСЛОЙНА АРР,
ХИДРОИЗОЛАЦИЯ 4кг/м2 БЕЗ ПОСИПКА И 4,5кг/м2
за 1 м2

		р.н.	цена	коэф.	ст-ст	
МАТЕРИАЛИ						
1.	ПРОПАН БУТАН	кг	0.270	0.95	1.080	0.28 лв.
2.	ДВУСЛОЙНА АРР ХИДРОИЗОЛАЦИЯ 4КГ/М2 БЕЗ ПОСИПКА	м2	1.100	10.00	1.080	11.88 лв.
3.	ДВУСЛОЙНА АРР ХИДРОИЗОЛАЦИЯ 4,5КГ/М2 С ПОСИПКА	м2	1.100	11.00	1.080	13.07 лв.
4.	ГРУНД	кг	0.420	2.00	1.080	0.91 лв.
						26.14 лв.
МЕХАНИЗАЦИЯ						
1.	ГАЗГОРЕЛКА КОМПЛЕКТ	МСМ	0.024	55.00	1.000	1.32 лв.
2.	АСАНСЬОРНА ВДИГАЧКА	МСМ	0.025	35.00	1.000	0.89 лв.
						2.21 лв.

Дата: 9.08.2018г.

УПРАВИТЕЛ.....
(Габриел Митов)

ТРУД						
1.	РАБОТНИК I ст.	ч.ч.	0.648	4.50	1.000	2.92 лв.
2.	РАБОТНИК I ст.	ч.ч.	0.285	4.50	1.000	1.28 лв.
						4.20 лв.

ДОП.РАЗХОДИ:

м-ция	60.00 %	1.33				
труд	100.00 %	4.20				
доп.р-ди (вс.)						5.53 лв.
печалба	10.00 %					3.81 лв.
ВСИЧКО:						41.89 лв.

Анализ 8104134300

ДОСТАВКА И ПОЛАГАНЕ НА АРМИРАНА ЦИМЕНТОВА ЗАМАЗКА

за 1 100 м2

МАТЕРИАЛИ						
		р.н.	цена	коэф.	ст-ст	
1.	ВОДА	м3	1.000	2.00	1.080	2.16 лв.
2.	МРЕЖА ПОЦИНКОВАНА	кг	110.000	1.50	1.080	178.20 лв.
3.	РАЗТВОР ЦИМЕНТОВ М 150 1:2,9	м3	4.000	90.00	1.080	388.80 лв.
						569.16 лв.

МЕХАНИЗАЦИЯ

1.	АСАНСЬОРНА ВДИГАЧКА	мсм	0.220	35.00	1.000	7.70 лв.
						7.70 лв.

ТРУД

1.	РАБОТНИК I ст.	ч.ч.	25.000	4.50	1.000	112.50 лв.
2.	РАБОТНИК II ст.	ч.ч.	47.000	4.50	1.000	211.50 лв.
3.	РАБОТНИК III ст.	ч.ч.	64.000	4.50	1.000	288.00 лв.
						612.00 лв.

ДОП.РАЗХОДИ:

м-ция	60.00 %	4.62				
труд	100.00 %	612.00				
доп.р-ди (вс.)						616.62 лв.
печалба	10.00 %					180.55 лв.
ВСИЧКО:						1986.03 лв.

Анализ 8415610000

ОБШИВКА ОТ ЛАМАРИНА

за 1 м

МАТЕРИАЛИ						
		р.н.	цена	коэф.	ст-ст	
1.	ПИРОНИ	кг	0.100	2.00	1.080	0.22 лв.
2.	ПОЦИНКОВАНА ЛАМАРИНА	м2	1.010	8.75	1.080	9.54 лв.
						9.76 лв.

ТРУД

Дата: 9.08.2018г.

УПРАВИТЕЛ.....

1.	РАБОТНИК II ст.	ч.ч.	0.660	4.50	1.000	2.97	лв.
2.	ИЗКОПЧИЯ I ст.	ч.ч.	0.326	4.50	1.000	1.47	лв.
3.	РАБОТНИК I ст.	ч.ч.	0.330	4.50	1.000	1.48	лв.
						5.92	лв.

ДОП.РАЗХОДИ:

м-ция	60.00 %	0.00	
труд	100.00 %	5.92	
доп.р-ди (вс.)			5.92 лв.
печалба	10.00 %		2.16 лв.
ВСИЧКО:			23.76 лв.

Дата: 9.08.2018г.

УПРАВИТЕЛ.....

