



Европейски съюз

ЕВРОПЕЙСКИ ЗЕМЕДЕЛСКИ ФОНД ЗА  
РАЗВИТИЕ НА СЕЛСКИТЕ РАЙОНИ:  
ЕВРОПА ИНВЕСТИРА В СЕЛСКИТЕ  
РАЙОНИ



ОДОБРЯВАМ:

Г-Н НИКОЛАЙ ГЕОРГИЕВ

Кмет на Община Кресна

## ТЕХНИЧЕСКА СПЕЦИФИКАЦИЯ

за изпълнение на обществена поръчка с предмет:

**„Ремонт на сградата и прилежащото пространство в двора на Средно общообразователно училище „Св. Паисий Хилендарски“ гр. Кресна“, находящи се в УПИ II-305, кв. 26 по РП на град Кресна“** на територията на община Кресна, разделени на подобекти както следва:

✚ **Подобект №1:**

„Ремонт на сградата на Средно общообразователно училище „Св. Паисий Хилендарски“ гр. Кресна“, находящо се в УПИ II-305, кв.26, по плана на град Кресна“;

✚ **Подобект №2:**

„Ремонт на прилежащото пространство в двора на Средно общообразователно училище „Св. Паисий Хилендарски“ гр. Кресна“, находящи се в УПИ II -305, кв.26, по плана на град Кресна“;

Техническата спецификация следва да се разглежда като неразделна част от документацията по провеждане на обществената поръчка. Преди започване на изпълнението на конкретните видове СМР, за съгласуване с Възложителя да се предоставят каталози, мостри и технически карти на предлаганите материали, продукти и елементи.

Техническото изпълнение на строителната дейност трябва да бъде извършено в съответствие с изискванията на българските нормативи. Особено внимание следва да се отдели на следните законови и подзаконови нормативни уредби:

- ✚ Закон за устройство па територията (ДВ №1, 02.01.2001 г.) и наредбите, базирани на него;
- ✚ Закони, правилници и наредби по отношение здравословните и безопасни условия на труд;
- ✚ Изискванията на БДС за влаганите материали, изпълнението на работите, изпитванията на материалите приемане на изпълнените работи и за доставените материали и оборудване.

*Този документ е създаден в рамките на договор № 01/07/2/0/00137/14.03.2018 г. по проект „Ремонт на сградата и прилежащото пространство в двора на Средно общообразователно училище „Св. Паисий Хилендарски“ гр. Кресна“ финансиран по подмярка 7.2. „Инвестиции в създаването, подобряването или разширяването на всички видове малка по мащаби инфраструктура“ от мярка 7 „Основни услуги и обновяване на селата в селските райони“ от Програмата за развитие на селските райони за периода 2014-2020 г., съфинансирана от Европейския земеделски фонд за развитие на селските райони. Цялата отговорност за съдържанието на публикацията се носи от Община Кресна и при никакви обстоятелства не може да се счита, че този документ отразява официалното становище на Европейския съюз и Управляващия орган.*



Европейски съюз

ЕВРОПЕЙСКИ ЗЕМЕДЕЛСКИ ФОНД ЗА  
РАЗВИТИЕ НА СЕЛСКИТЕ РАЙОНИ:  
ЕВРОПА ИНВЕСТИРА В СЕЛСКИТЕ  
РАЙОНИ



## **I. ОБЩИ УСЛОВИЯ**

### **1. Цели на спецификациите**

#### **1.1 Общи положения:**

Спецификациите имат за цел да допълнят и определят изискванията за материали, технология на изпълнение на работите, методи на изпитване на материалите, методите за оценяване на качеството на изпълнените работи в съответствие със стандартите, методи за измерване на извършените работи.

В случай, че в спецификациите и останалите документи по договора са изпуснати подробности, необходими за пълното разбиране на дейността, или че съществуват различни и противоречащи си инструкции, Изпълнителя ще получи писмени инструкции от Възложителя преди да продължи дейността, изключвайки възможността за пропуски и несъответствия.

Прието и съгласувано е дейността да бъде извършвана и доведена до край според истинския дух, значение и цели на документацията по договора.

#### **1.2 Общи изисквания за качество и работа:**

Всички материали и съоръжения, осигурени за извършване на постоянната дейност, според условията на договора трябва да бъдат нови продукти.

Използвани материали и съоръжения няма да бъдат приети. Изпълнителят ще подготви подробни работни схеми и графици, включително и график в случай на закъснение и когато това е необходимо, за изпълнение на дейността, като същите ще бъдат предоставени на Възложителя за одобрение.

Всяка доставка на материали и оборудване на строителната площадката или в складовете на Изпълнителя ще бъде придружена със сертификат за качество и декларация в съответствие с определените технически стандарти, спецификации или одобрени мостри и каталози и доставените материали да бъдат внимателно съхранявани до влагането им.

Всички произведени продукти или оборудване, за които се възнамерява да бъдат вложени в обекта, ще бъдат доставени с всички необходими аксесоари, фиксатори и детайли, фасонни части, придружени с наръчници за експлоатация и поддръжка, където могат да се приложат такива.

Гаранциите за изпълнение на произведените продукти и оборудване започват да текат от датата на приемане на обекта и въвеждането му в експлоатация.

#### **1.3 Каталози и препоръки на производителите**

Това са каталозите и препоръките на производителя за материал, оборудване или продукт, определени в съответствие с техническите стандарти, физическите параметри, техническите характеристики и изходните данни, или технологията за полагане, или монтаж, съхранение, детайли и пр.

Подобни препоръки не освобождават Изпълнителя от нито едно договорно задължение и гаранции за качество.

Тези каталози трябва да бъдат в съответствие с определените стандарти и

*Този документ е създаден в рамките на договор № 01/07/2/0/00137/14.03.2018 г. по проект „Ремонт на сградата и прилежащото пространство в двора на Средно общообразователно училище „Св. Паусий Хилендарски“ гр. Кресна“ финансиран по подмярка 7.2. „Инвестиции в създаването, подобряването или разширяването на всички видове малка по мащаб инфраструктура“ от мярка 7 „Основни услуги и обновяване на селата в селските райони“ от Програмата за развитие на селските райони за периода 2014-2020 г., съфинансирана от Европейския земеделски фонд за развитие на селските райони. Цялата отговорност за съдържанието на публикацията се носи от Община Кресна и при никакви обстоятелства не може да се счита, че този документ отразява официалното становище на Европейския съюз и Управляващия орган.*



Европейски съюз

ЕВРОПЕЙСКИ ЗЕМЕДЕЛСКИ ФОНД ЗА  
РАЗВИТИЕ НА СЕЛСКИТЕ РАЙОНИ:  
ЕВРОПА ИНВЕСТИРА В СЕЛСКИТЕ  
РАЙОНИ



изисквания на спецификацията и са предмет на одобрение от Възложителя.

#### 1.4 Стандарти

Представянето на работата и на материалите трябва да бъде по стандарт, специфициран в тази Спецификация /проектната документация/. Ако не е направено описание в тази Спецификация, тогава работата и материалите ще бъдат по стандарт, не по-нисък от подходящото издание на БДС или друг равностоеен европейски стандарт, определен от Възложителя.

Минималното изискване е българските стандарти и разпоредби винаги да бъдат спазвани. Други международно приети стандарти и разпоредби могат да бъдат използвани само ако:

- ✦ са в по-голяма степен или еднакво стриктни, сравнени със съответните български стандарти и разпоредби
- ✦ ако за съответния случай не съществуват приложими български стандарти и разпоредби използването на други официални стандарти, осигуряващи еднакво или по-добро качество в сравнение със стандартите и разпоредбите уточнени в настоящата тръжна документация, могат да бъдат приети след предварителна проверка от Възложителя. В този случай Изпълнителят трябва да представи цялата необходима информация в съответствие с инструкциите на Възложителя. В случай, че Възложителя сметне, че предложеното от Изпълнителя решение, не гарантира същото или по-добро качество, то тогава Изпълнителят е задължен да приложи стандартите и разпоредбите, посочени в настоящата тръжна документация. Ако Изпълнителят желае да предостави материали или да извърши действия в съответствие с друг национален стандарт или международна спецификация, той трябва да предаде пълни подробности от предложението си в писмен вид на Възложителя заедно с издържан и легализиран превод на български език.

## 2. Измерване приемане на извършените работи. Допълнителни количества и нови видове работи

### 2.1 Мерни единици

Работите се измерват в единици, както е посочено в позициите, на договорните количествени сметки (линейни метри, квадратни метри, кубични метри, бройки и др.)

Позиции, уточнени като комплект ще бъдат измерени в единична мярка включваща всички специфични компоненти и аксесоари.

Работите или части от работа, предмет на измерване и нейното заплащане са съгласно текста на позициите в количествената сметка и трябва да бъдат напълно завършени с всички слоеве, компоненти, аксесоари и др.

Смята се, че Изпълнителят е включил в единичните си цени всички помощни работи, материали, механизация и операции необходими за изпълнение и завършване на всички видове СМР.

*Този документ е създаден в рамките на договор № 01/07/2/0/00137/14.03.2018 г. по проект „Ремонт на сградата и прилежащото пространство в двора на Средно общообразователно училище „Св. Паисий Хилендарски“ гр. Кресна“ финансиран по подмярка 7.2. „Инвестиции в създаването, подобряването или разширяването на всички видове малка по мащаби инфраструктура“ от мярка 7 „Основни услуги и обновяване на селата в селските райони“ от Програмата за развитие на селските райони за периода 2014-2020 г., съфинансирана от Европейския земеделски фонд за развитие на селските райони. Цялата отговорност за съдържанието на публикацията се носи от Община Кресна и при никакви обстоятелства не може да се счита, че този документ отразява официалното становище на Европейския съюз и Управляващия орган.*



Европейски съюз

**ЕВРОПЕЙСКИ ЗЕМЕДЕЛСКИ ФОНД ЗА  
РАЗВИТИЕ НА СЕЛСКИТЕ РАЙОНИ:  
ЕВРОПА ИНВЕСТИРА В СЕЛСКИТЕ  
РАЙОНИ**



## **2.2 Измерване на извършените работи. Промени в количествата на работите и нови видове работи.**

Количествата на извършените работи при изпълнението на строителството по този договор ще бъдат, измерените, действително извършени в процеса на изпълнение на договора, количества СМР.

Представители на Възложителя ще определят чрез измерване на обекта действителните количества на извършените работи и стойността на тези количества СМР ще бъде изплатена на Изпълнителя в съответствие с условията на Договора.

Измерването на изпълнените работи ще става в присъствието на представител на Изпълнителя. Той ще помага на лицата извършващи измерването. За датата и часа на измерването Възложителят ще уведомява предварително изпълнителя. При положение, че Изпълнителя не осигури присъствието на свой представител при измерването, ще се приема, че той е съгласен с направените измервания и ще бъдат изплатени измерените, от Възложителя, количества строително-монтажни работи.

Ако при изпълнение на възложените СМР възникне необходимост от извършване на непредвидени разходи за допълнителни работи или промени, ИЗПЪЛНИТЕЛЯТ уведомява незабавно ВЪЗЛОЖИТЕЛЯ като предоставя писмено мотивирано искане за одобряване на допълнителните работи заедно със съответната количествено-стойностна сметка и цени.

Допълнителните работи се считат за възложени само след писмено одобрение на предложените цени и срокове за изпълнение от страна на ВЪЗЛОЖИТЕЛЯ и сключване на допълнително споразумение по реда на чл. 116 от ЗОП.

## **3. Административна спецификация**

### **3.1 Заповедна книга**

Заповедната книга на обекта ще бъде съхранявана от Изпълнителя във временния офис на обекта. Същият ще бъде винаги на разположение на представители на Възложителя и Държавните контролни органи. Заповедната книга ще бъде използвана за записи на всички наблюдения, инструкции, заповеди, промени и друга информация, касаещи изпълнението на строителните работи на обекта. Всяка седмица Изпълнителят и Възложителя ще преглеждат записите за предходната седмица, като Изпълнителят ще осигурява копия от тях на Възложителя. Изпълнителят е длъжен да осигури надлежното съхранение на оригиналните страници от Заповедната книга.

### **3.2 Одобряване на работите**

Видове работи или части от тях се одобряват от Възложителя, съгласно спецификациите и материалите или продуктите удовлетворяващи изискванията за качество на приложимите стандарти.

Скритите видове работи може да бъдат междинно одобрявани при завършването им в определени участъци, преди върху тях да започне изпълнението на последващи видове работи. В такива случаи Изпълнителят може да изиска междинно одобрение.

*Този документ е създаден в рамките на договор № 01/07/2/0/00137/14.03.2018 г. по проект „Ремонт на сградата и прилежащото пространство в двора на Средно общообразователно училище „Св. Паисий Хилендарски“ гр. Кресна“ финансиран по подмярка 7.2. „Инвестиции в създаването, подобряването или разширяването на всички видове малка по мащаби инфраструктура“ от мярка 7 „Основни услуги и обновяване на селата в селските райони“ от Програмата за развитие на селските райони за периода 2014-2020 г., съфинансирана от Европейския земеделски фонд за развитие на селските райони. Цялата отговорност за съдържанието на публикацията се носи от Община Кресна и при никакви обстоятелства не може да се счита, че този документ отразява официалното становище на Европейския съюз и Управляващия орган.*



Европейски съюз

**ЕВРОПЕЙСКИ ЗЕМЕДЕЛСКИ ФОНД ЗА  
РАЗВИТИЕ НА СЕЛСКИТЕ РАЙОНИ:  
ЕВРОПА ИНВЕСТИРА В СЕЛСКИТЕ  
РАЙОНИ**



Само напълно завършени и одобрени работи могат да са сертифицирани за плащане.

Възложителя ще одобри или издаде инструкции за поправка на допуснати дефекти и отклонения при изпълнението на работите. На тези инструкции незабавно ще бъде обърнато внимание и работите няма да бъдат сертифицирани за плащане докато всички дефекти не бъдат отстранени до удовлетворяване изискванията на Възложителя.

Такива одобрения се смятат за междинни и не освобождават Изпълнителя от неговите договорни задължения до края на гаранционния период, както е посочено в условията на Договора.

### **3.3 Изпитвания, проверки, авторски надзор**

Освен изпитванията, специфицирани в стандартите за съответния вид работа, може да се наложи извършване на допълнителни изпитвания по нареждане на Възложителя за установяване на предполагаеми съществуващи скрити пропуски и дефекти. Разходите за това са изцяло за сметка на Изпълнителя, ако се потвърди тяхното съществуване. Качеството и количеството на изпълнените работи може да бъде проверявано във всеки един момент.

## **4. Трудова и здравна безопасност на работното място**

При изпълнение на СМР по строежа, да се спазват:

- ✚ Всички изисквания по Пожарна безопасност.
- ✚ Всички наредби, инструкции и други законови документи засягащи трудовата и здравна безопасност на работниците, касаещи изпълнението на работите на настоящия обект.
- ✚ Изпълнителят трябва да приведе в действие ясно дефинирана политика на площадката, за да осигури здравословни и безопасни условия на труд на всички хора на обекта и/или на тези които могат да бъдат засегнати при строителните дейности на площадката.
- ✚ Изпълнителят трябва да предостави план за здравословни и безопасни условия на труд, на Възложителя, за одобрение преди започването на каквито и да било действия на площадката. Той също ще бъде подготвен да видоизмени плана с цел да включи каквито и да било мерки, които Възложителя смята за необходими за безопасността на хората на площадката.
- ✚ Изпълнителят трябва да назначи, за изпълнението на всички видове СМР на обекта, Координатор за безопасност и здраве.
- ✚ Изпълнителят е длъжен да осигури работно облекло и лични предпазни средства според чл. 10 от ЗБУТ, като ги съобрази със спецификата на работите изпълнявани от различните работници.
- ✚ Изпълнителят трябва да инструктира работниците и служителите според изискванията на чл. 16 от ЗБУТ.

*Този документ е създаден в рамките на договор № 01/07/2/0/00137/14.03.2018 г. по проект „Ремонт на сградата и прилежащото пространство в двора на Средно общообразователно училище „Св. Паисий Хилендарски“ гр. Кресна“ финансиран по подмярка 7.2. „Инвестиции в създаването, подобряването или разширяването на всички видове малка по мащаби инфраструктура“ от мярка 7 „Основни услуги и обновяване на селата в селските райони“ от Програмата за развитие на селските райони за периода 2014-2020 г., съфинансирана от Европейския земеделски фонд за развитие на селските райони. Цялата отговорност за съдържанието на публикацията се носи от Община Кресна и при никакви обстоятелства не може да се счита, че този документ отразява официалното становище на Европейския съюз и Управляващия орган.*



Европейски съюз

**ЕВРОПЕЙСКИ ЗЕМЕДЕЛСКИ ФОНД ЗА  
РАЗВИТИЕ НА СЕЛСКИТЕ РАЙОНИ:  
ЕВРОПА ИНВЕСТИРА В СЕЛСКИТЕ  
РАЙОНИ**



- ✚ При използване на машини и съоръжения на обекта, работниците трябва да бъдат инструктирани за работата с тях.
- ✚ Да не се допуска, до работа с механизация и съоръжения, неквалифицирана работна ръка.
- ✚ Всички движещи се части на машините трябва да бъдат добре закрепени, покрити и обезопасени. Електрическите машини трябва да бъдат заземени.
- ✚ В случай на изпълнение на строителни работи на височина над 1.5 метра при липса на скеле, работниците трябва да работят е предпазни колани. Забранено е изпълнението на работи на височина над 1.5 м без обезопасителна екипировка.
- ✚ Всички работещи и посещаващи обекта трябва да носят каски.

### **5. Опазване на околната среда**

Изпълнителят трябва да спазва всички изисквания на компетентните власти, имащи отношение към въпросите, свързани с опазването на околната среда.

Специални мерки трябва да бъдат взети да се избегне разливане на гориво, хидравлична течност, други въглеродороди и разтворители, и други опасни отпадъци.

Целият боклук и отпадъци ще бъдат депонирани безопасно, така че да не се замърсят почвите, подпочвените води или водните пластовете.

Продуктите съдържащи азбест и други продукти, съдържащи познатите канцерогени, не трябва да се използват на площадката и е възможно да бъдат използвани само в стриктно съответствие с инструкциите на производителя и одобрението на Възложителя.

Изпълнителят трябва да вземе специални мерки против увреждането на естествената природна среда, в, и, около обекта при изпълнение на СМР.

Изпълнителят трябва да последва указанията на Възложителя и компетентните длъжностни лица за опазване на околната среда при защитата на фауната и флората.

Изпълнителят е отговорен за опазване на строителната площадка чиста и за възстановяване на околната среда. По време на изпълнение на работите Изпълнителят постоянно трябва да пази обекта почистен от строителни и битови отпадъци.

Всички материали на обекта да бъдат складирали подредено, а при завършване на СМР, Изпълнителят окончателно почиства обекта и отстранява всички временни работи и съоръжения, почиства и възстановява заобикалящата околната среда от щети произтичащи от неговата дейност.

### **6. Материали, машини, оборудване**

Изпълнителят трябва да уведоми предварително за източниците на материалите и изделията, които възнамерява да ползва и да предостави макет на мострите, за да увери Възложителя, че същите са подходящи.

Материал, чиито източник не е бил предварително одобрен, няма да бъде използван.

*Този документ е създаден в рамките на договор № 01/07/2/0/00137/14.03.2018 г. по проект „Ремонт на сградата и прилежащото пространство в двора на Средно общообразователно училище „Св. Паисий Хилендарски“ гр. Кресна“ финансиран по подмярка 7.2. „Инвестиции в създаването, подобряването или разширяването на всички видове малка по мащаби инфраструктура“ от мярка 7 „Основни услуги и обновяване на селата в селските райони“ от Програмата за развитие на селските райони за периода 2014-2020 г., съфинансирана от Европейския земеделски фонд за развитие на селските райони. Цялата отговорност за съдържанието на публикацията се носи от Община Кресна и при никакви обстоятелства не може да се счита, че този документ отразява официалното становище на Европейския съюз и Управляващия орган.*



Европейски съюз

**ЕВРОПЕЙСКИ ЗЕМЕДЕЛСКИ ФОНД ЗА  
РАЗВИТИЕ НА СЕЛСКИТЕ РАЙОНИ:  
ЕВРОПА ИНВЕСТИРА В СЕЛСКИТЕ  
РАЙОНИ**



Всички материали влагани, съгласно изискванията на тази спецификация трябва да имат декларация на производител в съответствие с Наредбата за съществените изисквания към строежите и оценяване на съответствието на строителните продукти.

Предложените, от Изпълнителя, машини и оборудване, които се изискват за изпълнение на Проекта, трябва да бъдат одобрени от Възложителя.

## **7. Подготвителни дейности и временно строителство**

Преди започването на постоянната работа Изпълнителят трябва да извърши някои подготвителни дейности (временна работа) по обекта.

### **7.1 Граници на обекта**

Изпълнителят ще осигури, монтира и поддържа една устойчива на климатичните условия отличителна табела на входа на обекта или на друго място, одобрено от Възложителя. Табелата трябва да бъде на български език, с минимални размери 1,5 м. широка и 0,8 м. висока, и да съдържат името на проекта, финансиращата организация с нейното лого, името на бенефициента и името на изпълнителя, начална дата, крайна дата.

### **7.2 Временни съоръжения**

Изпълнителят поема всички разноски по инсталирането, работата и демонтирането на временните съоръжения.

### **7.3 Временен офис на Изпълнителя**

Изпълнителят трябва да изгради временен офис в близост до или на самия обект. Офисът ще бъде съответно обзаведен и поддържан в чисто, и подредено състояние от Изпълнителя за времето на строителната дейност.

Като основно изискване е Изпълнителят или негов упълномощен представител да присъства на обекта през цялото време на дейността.

Получените в офиса на Изпълнителя инструкции от Възложителя ще се считат за приети от Изпълнителя.

Временният офис ще бъде отстранен след приемането на обекта.

### **7.4 Санитарни съоръжения**

Изпълнителят ще осигури и поддържа временни санитарни съоръжения на обекта за нуждите на хората, извършващи дейностите по СМР.

Изпълнителят да поддържа съоръженията в чист и хигиенен вид и да постави табели за запазване на обекта чист.

Изпълнителят да извърши всички необходими почистващи мероприятия, които могат да бъдат наредени от Възложителя с цел поддържане на хигиенни и санитарни условия.

### **7.5 Водоснабдяване**

Изпълнителят да осигури и поддържа адекватно временно водоснабдяване за питейни и строителни нужди.

Водоснабдителната система, включително връзката с обществената система, трябва да бъдат одобрени от Възложителя и съгласувани с контролните органи.

*Този документ е създаден в рамките на договор № 01/07/2/0/00137/14.03.2018 г. по проект „Ремонт на сградата и прилежащото пространство в двора на Средно общообразователно училище „Св. Паисий Хилендарски“ гр. Кресна“ финансиран по подмярка 7.2. „Инвестиции в създаването, подобряването или разширяването на всички видове малка по мащаби инфраструктура“ от мярка 7 „Основни услуги и обновяване на селата в селските райони“ от Програмата за развитие на селските райони за периода 2014-2020 г., съфинансирана от Европейския земеделски фонд за развитие на селските райони. Цялата отговорност за съдържанието на публикацията се носи от Община Кресна и при никакви обстоятелства не може да се счита, че този документ отразява официалното становище на Европейския съюз и Управляващия орган.*



Европейски съюз

ЕВРОПЕЙСКИ ЗЕМЕДЕЛСКИ ФОНД ЗА  
РАЗВИТИЕ НА СЕЛСКИТЕ РАЙОНИ:  
ЕВРОПА ИНВЕСТИРА В СЕЛСКИТЕ  
РАЙОНИ



## 7.6 Електроснабдяване

Цялото електрозахранване за нуждите на обекта трябва да бъде осигурено от Изпълнителя.

Всички временни електрически свързвания и инсталации са предмет на одобрение от Възложителя.

Всички временни електрически свързвания и инсталации да бъдат осигурени, построени и поддържани от Изпълнителя в съответствие с държавните и местни законови разпоредби, при изричното одобрение от страна на Възложителя.

## 7.7 Други Дейности

### ✦ **Обществена безопасност:**

Изпълнителят да вземе под внимание особеностите в естеството на областта, в която работи и обичайната практика на местните хора, при осигуряване на мерки за защита или регулирайки работната практика.

Всички мерки за безопасност да бъдат приети от Възложителя на място преди започването на каквато и да е строителна работа, която трябва да бъде защитена от тях.

Изпълнителят да спазва всички ограничения по отношение на работното време, които се прилагат локално или както е посочено в Договора.

## 7.8 Временни ограждения

При започване на обекта и по време на изпълнението на СМР, Изпълнителят трябва да постави подходящи знаци за обозначаване на участъка, в който се изпълняват СМР, който да забраняват достъпа на външни хора в този участък.

## II. ОПИСАНИЕ НА ОБЕКТИТЕ

1. ПОДОБЕКТ №1: „РЕМОНТ НА СГРАДАТА НА СРЕДНО ОБЩООБРАЗОВАТЕЛНО УЧИЛИЩЕ „СВ. ПАИСИЙ ХИЛЕНДАРСКИ“ - ГРАД КРЕСНА“;

### 1.1. ОПИСАНИЕ НА НАСТОЯЩОТО СЪСТОЯНИЕ НА ОБЕКТА

Предмет на настоящата обществена поръчка е „Ремонт на сградата и прилежащото пространство в двора на Средно общообразователно училище „Св. Паисий Хилендарски“ гр. Кресна“.

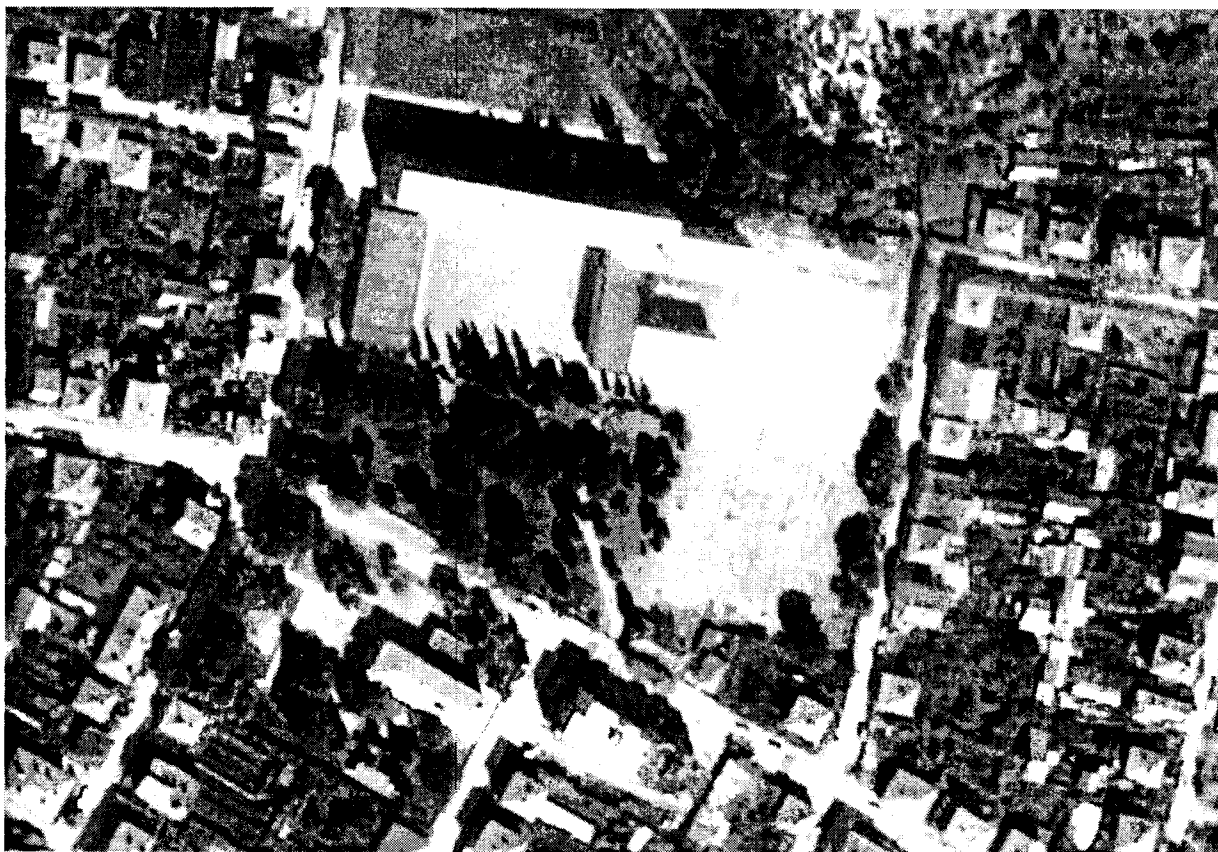
*Този документ е създаден в рамките на договор № 01/07/2/0/00137/14.03.2018 г. по проект „Ремонт на сградата и прилежащото пространство в двора на Средно общообразователно училище „Св. Паисий Хилендарски“ гр. Кресна“ финансиран по подмярка 7.2. „Инвестиции в създаването, подобряването или разширяването на всички видове малка по мащаби инфраструктура“ от мярка 7 „Основни услуги и обновяване на селата в селските райони“ от Програмата за развитие на селските райони за периода 2014-2020 г., съфинансирана от Европейския земеделски фонд за развитие на селските райони. Цялата отговорност за съдържанието на публикацията се носи от Община Кресна и при никакви обстоятелства не може да се счита, че този документ отразява официалното становище на Европейския съюз и Управляващия орган.*





Европейски съюз

ЕВРОПЕЙСКИ ЗЕМЕДЕЛСКИ ФОНД ЗА  
РАЗВИТИЕ НА СЕЛСКИТЕ РАЙОНИ:  
ЕВРОПА ИНВЕСТИРА В СЕЛСКИТЕ  
РАЙОНИ



Обектите, предмет на настоящата обществена поръчка, се намират в имот УПИ II-305, кв. 26, град Кресна, община Кресна, област Благоевград, и е с прилежаща площ 22100м<sup>2</sup>. На Север, УПИ II-305, граничи с УПИ I-293, на Изток и Запад - с улици, на Юг - с частни имоти и асфалтирана улица. Достъпът до имота е от Юг-Югозапад. В Северозападната част на имота е разположена сградата на училището, а южно от нея - парк. Спортните терени се намират в училищния двор, разположен в източната част на имота.

Сградата на гимназията е масивна, четириетажна, разделена на четири блока – училищни корпуси, с плосък покрив и локално парно отопление.

*Този документ е създаден в рамките на договор № 01/07/2/0/00137/14.03.2018 г. по проект „Ремонт на сградата и прилежащото пространство в двора на Средно общообразователно училище „Св. Паисий Хилендарски“ гр. Кресна“ финансиран по подмярка 7.2. „Инвестиции в създаването, подобряването или разширяването на всички видове малка по мащаби инфраструктура“ от мярка 7 „Основни услуги и обновяване на селата в селските райони“ от Програмата за развитие на селските райони за периода 2014-2020 г., съфинансирана от Европейския земеделски фонд за развитие на селските райони. Цялата отговорност за съдържанието на публикацията се носи от Община Кресна и при никакви обстоятелства не може да се счита, че този документ отразява официалното становище на Европейския съюз и Управляващия орган.*



Европейски съюз

ЕВРОПЕЙСКИ ЗЕМЕДЕЛСКИ ФОНД ЗА  
РАЗВИТИЕ НА СЕЛСКИТЕ РАЙОНИ:  
ЕВРОПА ИНВЕСТИРА В СЕЛСКИТЕ  
РАЙОНИ



До настоящия момент са изпълнени частични ремонти по сградата на училището, реконструкции и модернизации, в отделните крила.

Одобрената проектна документация, отразява направените частични ремонти в отделните блокове (училищни крила/корпуси) на училището. Едно от крилата е санирано.

За постигане на по-голяма яснота за направените ремонтни дейности, Възложителят ще предостави на Изпълнителя, одобрена проектна документация, направена на базата на Доклад за обследване на енергийната ефективност и Технически паспорт за цялата сграда на СОУ „Св. Паисий Хилендарски“, с подробно описани мерки за подобряване на енергийната ефективност на обекта и възстановяване на довършителни работи и конструктивни елементи (при необходимост).

Функционалното решение на сградата на училище СОУ „Паисий Хилендарски“ е разделено на четири отделни тела, а именно корпуси „А“, „Б“, „В“ и „Г“.

Източно разположен, спрямо сградата на училището, е училищният двор към СОУ „Паисий Хилендарски“. Поради своята големина, в него са разположени различни спортни терени и съоръжения. Двора е бил много добре оборудван от лекоатлетически писти до голямо игрище за футбол.

В следствие на дългогодишна експлоатация и липса на качествена поддръжка, настилките и цялостното състояние на спортните терени е доста окаяно и нуждаещо се от спешен ремонт.

*Този документ е създаден в рамките на договор № 01/07/2/0/00137/14.03.2018 г. по проект „Ремонт на сградата и прилежащото пространство в двора на Средно общообразователно училище „Св. Паисий Хилендарски“ гр. Кресна“ финансиран по подмярка 7.2. „Инвестиции в създаването, подобряването или разширяването на всички видове малка по мащоби инфраструктура“ от мярка 7 „Основни услуги и обновяване на селата в селските райони“ от Програмата за развитие на селските райони за периода 2014-2020 г., съфинансирана от Европейския земеделски фонд за развитие на селските райони. Цялата отговорност за съдържанието на публикацията се носи от Община Кресна и при никакви обстоятелства не може да се счита, че този документ отразява официалното становище на Европейския съюз и Управляващия орган.*



Европейски съюз

ЕВРОПЕЙСКИ ЗЕМЕДЕЛСКИ ФОНД ЗА  
РАЗВИТИЕ НА СЕЛСКИТЕ РАЙОНИ:  
ЕВРОПА ИНВЕСТИРА В СЕЛСКИТЕ  
РАЙОНИ



Като подобект, част от цялостният предмет, на настоящата обществена поръчка, училищният двор се рехабилитира и ремонтира, спрямо прилежно изготвената проектна документация.

**1.2. ЗА ПОДОБЕКТ № 1 – СГРАДА НА СОУ „СВ. ПАИСИЙ ХИЛЕНДАРСКИ“  
СЕ ПРЕДВИЖДА ИЗПЪЛНЕНИЕТО НА МИНИМУМ СЛЕДНИТЕ ВИДОВЕ  
СТРОИТЕЛНО-МОНТАЖНИ РАБОТИ**

**За корпус „А“ са предвидени следните видове строително-монтажни работи:**

- ✚ В класните стаи се подменя подова настилка от ламиниран паркет - на посочените места в проектната документация се премахва съществуващ ламинат. Почиства се основата и се полагат нова подложка и нов ламиниран паркет.
- ✚ Подменят се посочените интериорни PVC врати.
- ✚ В съществуващите санитарни възли подлежат на подмяна всички клекала
- ✚ Довършителните материали от настилка теракотни плочи и облицовка от фаянс, са сменени.
- ✚ В коридора се предвижда укрепване на подпрозоречни первази;
- ✚ Доставка и монтаж на декоративни радиаторни решетки;
- ✚ Премахване на ПДЧ ламперия в коридора;
- ✚ Изкърпване, частично шпакловане и цялостно боядисване с латекс на класните стаи и коридорите;

**В сутерена на корпус „А“ се намира столова и хранителен блок. На този етаж към корпус „А“ се предвиждат следните СМР дейности:**

- ✚ Подменят се посочените, в проектната документация, интериорни врати;
- ✚ Предвиждат се нова настилка от теракотни плочи в санитарните и кухненските помещения;
- ✚ Облицовка от фаянс в санитарните и кухненските помещения;
- ✚ Нови окачени тавани в санитарните и кухненските помещения;
- ✚ Подменят се посочените санитарни уреди;
- ✚ Подменя се съществуващ подиум в столовата;
- ✚ Във всички помещения се предвижда изкърпване, частично шпакловане и цялостно боядисване с латекс;

**Разгънатата застроена площ на Корпус „А“ е 3325 м<sup>2</sup>.**

В корпус „Б“ са изпълнени частични ремонтни дейности - направена е външна топлоизолация и са санирани повечето помещения. Ремонтните дейности и извършените СМР са отразени в графичната документация към проекта.

*Този документ е създаден в рамките на договор № 01/07/2/0/00137/14.03.2018 г. по проект „Ремонт на сградата и прилежащото пространство в двора на Средно общообразователно училище „Св. Паисий Хилендарски“ гр. Кресна“ финансиран по подмярка 7.2. „Инвестиции в създаването, подобряването или разширяването на всички видове малка по мащаби инфраструктура“ от мярка 7 „Основни услуги и обновяване на селата в селските райони“ от Програмата за развитие на селските райони за периода 2014-2020 г., съфинансирана от Европейския земеделски фонд за развитие на селските райони. Цялата отговорност за съдържанието на публикацията се носи от Община Кресна и при никакви обстоятелства не може да се счита, че този документ отразява официалното становище на Европейския съюз и Управляващия орган.*



Европейски съюз

**ЕВРОПЕЙСКИ ЗЕМЕДЕЛСКИ ФОНД ЗА  
РАЗВИТИЕ НА СЕЛСКИТЕ РАЙОНИ:  
ЕВРОПА ИНВЕСТИРА В СЕЛСКИТЕ  
РАЙОНИ**



**За корпус „Б“ са предвидени следните видове строително-монтажни работи:**

- ✚ Подмяна на врати и обновяване на санитарни помещения.
- ✚ Съществуваща настилка – паркет, в това тяло, се рециклира-изцикля и лакира, на място и се слагат нови первази.
- ✚ Във всички помещения се предвижда изкърпване, частично шпакловане и цялостно боядисване с латекс.

В сутерена на корпус „Б“ се намира котелното помещение, склад гориво и други складове. От това ниво е връзката на столовата с основния вход и вертикална комуникация на сградата.

**В сутерена на корпус „Б“ се предвиждат следните СМР дейности:**

- ✚ Подменят се посочените интериорни врати;
- ✚ Предвижда се нова настилка от теракотни плочи в санитарните помещения;
- ✚ Предвижда се нова облицовка от фаянс в санитарните помещения;
- ✚ Във всички помещения се предвижда изкърпване, частично шпакловане и цялостно боядисване с латекс.

**Разгънатата застроена площ на корпус „Б“ е 2200 м<sup>2</sup>.**

В корпус „В“ са разположени в едноетажен обем специализираните кабинети.

**За корпус „В“ са предвидени следните видове строително-монтажни работи:**

- ✚ Подмяна на интериорни врати
- ✚ Циклене на съществуващ масивен паркет, лакиране и нови первази.
- ✚ В кабинета по готварство и прилежащите складове се предвижда нова настилка от теракотни плочи.
- ✚ Във всички помещения се предвижда изкърпване, частично шпакловане и цялостно боядисване с латекс

**Застроена площ на корпус „В“ е 575,10 м<sup>2</sup>.**

**В корпус „Г“ на първи етаж се намират следните помещения:**

- ✚ физкултурен салон
- ✚ зала за тенис на маса
- ✚ санитарни и складови помещения

**За корпус „Г“ са предвидени следните видове строително-монтажни работи:**

- ✚ Във физкултурен салон се предвижда поставянето на нова винилова настилка – това включва подравняване на съществуващото дюшеме, частично премахване и запълване до постигане на равна основа;
- ✚ Поставят се нови первази;
- ✚ В санитарните помещения се предвижда поставянето на нова настилка от теракотни плочи, облицовка от фаянс и монтаж на нова санитария;
- ✚ Съществуващият под от мозайка, се обработва за залепване на нова настилка от теракотни плочи.

*Този документ е създаден в рамките на договор № 01/07/2/0/00137/14.03.2018 г. по проект „Ремонт на сградата и прилежащото пространство в двора на Средно общообразователно училище „Св. Паисий Хилендарски“ гр. Кресна“ финансиран по подмярка 7.2. „Инвестиции в създаването, подобряването или разширяването на всички видове малка по мащаби инфраструктура“ от мярка 7 „Основни услуги и обновяване на селата в селските райони“ от Програмата за развитие на селските райони за периода 2014-2020 г., съфинансирана от Европейския земеделски фонд за развитие на селските райони. Цялата отговорност за съдържанието на публикацията се носи от Община Кресна и при никакви обстоятелства не може да се счита, че този документ отразява официалното становище на Европейския съюз и Управляващия орган.*



Европейски съюз

ЕВРОПЕЙСКИ ЗЕМЕДЕЛСКИ ФОНД ЗА  
РАЗВИТИЕ НА СЕЛСКИТЕ РАЙОНИ:  
ЕВРОПА ИНВЕСТИРА В СЕЛСКИТЕ  
РАЙОНИ



- ✚ Предвижда се полагане на облицовка от фаянсови плочи до Н=220см
- ✚ Монтаж на влагоустойчив гипсокартон за окачен таван;
- ✚ Подмяна на съществуващите осветителни тела, монтирани на същите места, с влагоустойчиви осветителни тела подходящи за вграждане в окачен таван.
- ✚ В залата за тенис на маса отново е предвидена винилова спортна настилка, като тя се поставя върху съществуваща мозайка. Преди полагане на виниловата настилка, се изпълнява изравнителен саморазливен слой.
- ✚ На това ниво се предвижда поставянето на нова преградна алуминиева дограма, показана схематично в графичната документация на проекта.
- ✚ Изграждане на нова външна стена и PVC прозорци на Изток и нова входна PVC дограма на Запад с вход към вътрешния двор на училището.
- ✚ Във всички помещения се предвижда изкърпване, частично шпакловане и цялостно боядисване с латекс.
- ✚ Новите врати са сигнирани, а съществуващите на тези места се премахват.

На втори етаж в това тяло са ситуирани учителска стая, директорски кабинет, канцелария и библиотека.

- ✚ В посочените помещения се предвижда поставянето на високоустойчив, на износване, мокет.
- ✚ Основата се обработва по аналогичен, на виниловата настилка, начин.

**Застроената площ на корпус „Г“ е 940 м<sup>2</sup>.**

#### **Топлоизолация и хидроизолация**

На база обследване за енергийната ефективност и технически паспорт към сградата на училището са предвидени следните материали за оформление на фасадния детайл:

- ✚ Топлоизолация от EPS с дебелина 10см
- ✚ Топлоизолация от XPS с дебелина 10 см
- ✚ Силикатни и мозаечни силикатни мазилки.
- ✚ Каменна минерална вата с клас по реакция на огън А1 - за поставянето на ватата са представени фасадни схеми в графичната документация към проекта. Показани са и цветови решения за фасадите.
- ✚ Покрива е плосък, като се предвижда подмяна на битумна хидроизолация и изкърпване на бетонова основа за наклон.

#### **Общи мерки по интериора на сградата**

- ✚ На всички вътрешни стени се премахва амортизирана мазилка, шпакловат се тези участъци и се боядисват с латекс;
- ✚ Укрепват се подпрозоречни первази в коридорите;
- ✚ Премахва се амортизираната ламперия в коридорите;
- ✚ Видимите колони се обработват аналогично на стените с нова мазилка, шпакловка

*Този документ е създаден в рамките на договор № 01/07/2/0/00137/14.03.2018 г. по проект „Ремонт на сградата и прилежащото пространство в двора на Средно общообразователно училище „Св. Паисий Хилендарски“ гр. Кресна“ финансиран по подмярка 7.2. „Инвестиции в създаването, подобряването или разширяването на всички видове малка по мащаб инфраструктура“ от мярка 7 „Основни услуги и обновяване на селата в селските райони“ от Програмата за развитие на селските райони за периода 2014-2020 г., съфинансирана от Европейския земеделски фонд за развитие на селските райони. Цялата отговорност за съдържанието на публикацията се носи от Община Кресна и при никакви обстоятелства не може да се счита, че този документ отразява официалното становище на Европейския съюз и Управляващия орган.*



Европейски съюз

ЕВРОПЕЙСКИ ЗЕМЕДЕЛСКИ ФОНД ЗА  
РАЗВИТИЕ НА СЕЛСКИТЕ РАЙОНИ:  
ЕВРОПА ИНВЕСТИРА В СЕЛСКИТЕ  
РАЙОНИ



- и боядисване с латекс;
- ✦ Декоративните решетки за радиатори са под съществуващи бетонни первази и преди подмяната им, размерите се взимат от място;
- ✦ Не се предвиждат конструктивни промени, надстройки и пристройки.

**Видове СМР дейности за сграда на СОУ „Паисий Хилендарски“ подлежащи на изпълнение:**

**Подобект №1: Ремонт на сградата на Средно общообразователно училище „Св. Паисий Хилендарски“ гр. Кресна, находящо се в УПИ II-305, кв.26, по плана на град Кресна**

№	Материал / Вид дейност	Един. мярка	Количество
1	2	3	4
<b>A</b>	<b>ТОПЛОИЗОЛАЦИЯ</b>		
1	Монтаж и демонтаж фасадно тръбно скеле	м2	0
2	Монтаж предпазна мрежа	м2	0
3	Очукване подкожушена мазилка	м2	5 200,00
4	Изкърпване на външна ВЦ мазилка	м2	5 200,00
5	Обезпрашаване и полагане на дълбоко проникващ грунд	м2	5 250,00
6	Доставка и полагане на топлоизолационен пакет от ЕПС 10 см - лепене, дюбелиране, стъклофибърна мрежа, шпакловка, водооткапващи профили, ъглови профили, дилатационни профили по фасади	м2	3 640,00
7	Обръщане на пиластри на врати и прозорци по фасади с топлоизолация 2 см ЕПС включително лепене, дюбели, стъклофибърна мрежа и шпакловка	м	2 350,00
8	Полагане на цветна минерална мазилка	м2	4 830,00
9	Доставка и полагане на топлоизолационен пакет от ХПС 10 см - лепене, дюбелиране, стъклофибърна мрежа, шпакловка, водооткапващи профили, ъглови профили, дилатационни профили по цокъл	м2	166,00
10	Полагане на цветна цокълна мозаечна мазилка по цокли	м2	285,00
11	Товарене и извозване на строителни отпадъци	м3	110,00
12	Доставка и монтаж на каменна вата	м2	200,00
<b>B</b>	<b>ПОДОВИ НАСТИЛКИ</b>		
1	Демонтаж первази - паркет	м	250,00
2	Циклене на паркет	м2	387,00
3	Лакиране с водоустойчив подов лак	м2	387,00
4	Доставка и монтаж первази	м	250,00

*Този документ е създаден в рамките на договор № 01/07/2/0/00137/14.03.2018 г. по проект „Ремонт на сградата и прилежащото пространство в двора на Средно общообразователно училище „Св. Паисий Хилендарски“ гр. Кресна“ финансиран по подмярка 7.2. „Инвестиции в създаването, подобряването или разширяването на всички видове малка по мащаб инфраструктура“ от мярка 7 „Основни услуги и обновяване на селата в селските райони“ от Програмата за развитие на селските райони за периода 2014-2020 г., съфинансирана от Европейския земеделски фонд за развитие на селските райони. Цялата отговорност за съдържанието на публикацията се носи от Община Кресна и при никакви обстоятелства не може да се счита, че този документ отразява официалното становище на Европейския съюз и Управляващия орган.*



Европейски съюз

ЕВРОПЕЙСКИ ЗЕМЕДЕЛСКИ ФОНД ЗА  
РАЗВИТИЕ НА СЕЛСКИТЕ РАЙОНИ:  
ЕВРОПА ИНВЕСТИРА В СЕЛСКИТЕ  
РАЙОНИ



5	Демонтаж износена настилка ламинат начукване мозайка	м2	950,00
6	Почистване основа подови настилки	м2	1 778,00
7	Доставка и монтаж ламинат АС4/32 включително и подложка	м2	1 100,00
8	Доставка и монтаж первази	м	480,00
9	Направа циментова шпакловка под ламинат	м2	1 100,00
10	Направа основа за винилова настилка / саморазливна н-ка /	м2	678,00
11	Доставка и монтаж винилова настилка / саморазливна н-ка /	м2	467,00
12	Доставка и монтаж мокет тип "Tarkett optima" или подобна	м2	140,00
13	Доставка и монтаж первази	м	88,00
14	Товарене и извозване на строителни отпадъци	м3	85,00
15	Доставка и залепване теракот	м2	450,00
16	Доставка и залепване фаянс	м2	220,00
17	Направа на основа за теракота и фаянс	м2	670,00
18	Доставка и монтаж на влагоустойчив окачен тавн	м2	242,00
<b>В ДОГРАМА</b>			
1	Демонтаж врати и прозорци	м2	80,00
2	Доставка и монтаж на Алуминиева вътр. Дограма	м2	50,00
3	Доставка и монтаж на PVC дограма	м2	55,00
4	Врати за складове с EI-90	м2	28,00
5	Двукрили PVC врати	м2	16,00
6	PVC врати 100/200 леви	бр.	17,00
7	PVC врати 100/200 десни	бр.	40,00
8	Подмяна ръкохватка на стълбище	м	70,00
<b>Г В и К</b>			
1	Доставка и монтаж полупорцеланова мивка среден формат вкл. PVC сифон	бр	20,00
2	Доставка и монтаж смесителни батерии за тоалетни мивки	бр	20,00
3	Доставка и монтаж клекала включително S връзки	бр	26,00
4	Доставка и монтаж ван душ батерии	бр	8,00
<b>Е ВЪТРЕШНИ РСМР</b>			
1	Стъргане на старо боядисване по стени и тавани включително измиване	м2	12 500,00
2	Изкърпване на ВЦ мазилка	м2	9 000,00
3	Направа гипсова шпакловка	м2	9 000,00
4	Грундиране	м2	12 500,00

Този документ е създаден в рамките на договор № 01/07/2/0/00137/14.03.2018 г. по проект „Ремонт на сградата и прилежащото пространство в двора на Средно общообразователно училище „Св. Паисий Хилендарски“ гр. Кресна“ финансиран по подмярка 7.2. „Инвестиции в създаването, подобряването или разширяването на всички видове малка по мащаб инфраструктура“ от мярка 7 „Основни услуги и обновяване на селата в селските райони“ от Програмата за развитие на селските райони за периода 2014-2020 г., съфинансирана от Европейския земеделски фонд за развитие на селските райони. Цялата отговорност за съдържанието на публикацията се носи от Община Кресна и при никакви обстоятелства не може да се счита, че този документ отразява официалното становище на Европейския съюз и Управляващия орган.





Европейски съюз

**ЕВРОПЕЙСКИ ЗЕМЕДЕЛСКИ ФОНД ЗА  
РАЗВИТИЕ НА СЕЛСКИТЕ РАЙОНИ:  
ЕВРОПА ИНВЕСТИРА В СЕЛСКИТЕ  
РАЙОНИ**



5	Интерiorno боядисване с водоустойчив антибактериален цветен латекс по цветна схема - трикратно	м2	12 500,00
6	Доставка и монтаж на декоративни решетки за радиатори	бр.	75,00
7	Сваляне на съществуваща дървена ламперия в коридори	м2	440,00
8	Укрепване на подпрозоречни первази	бр.	30,00
<b>Ж ПOKPИВНИ РАБОТИ</b>			
1	Демонтаж на стара двупластова битумна хидро изолация	м2	1 958,00
2	Демонтаж на ламаринена обшивка	м2	250,00
3	Изкърпване и шпакловане бетонова основа със суха смес	м2	1 958,00
4	Направа на двупластова битумна хидроизолация включително грундиране	м2	1 958,00
5	Обшивка с поцинкована ламарина по бордове, улами и около комини	м2	100,00
6	Доставка и монтаж на покривни воронки	бр.	5,00

**2. ПОДОБЕКТ № 2 – РЕМОТ НА ПРИЛЕЖАЩОТО ПРОСТРАНСТВО В ДВОРА НА СРЕДНО ОБЩООБРАЗОВАТЕЛНО УЧИЛИЩЕ „СВ. ПАИСИЙ ХИЛЕНДАРСКИ“ ГР. КРЕСНА, НАХОДЯЩ СЕ В УПИ II -305, КВ.26, ПО ПЛАНА НА ГРАД КРЕСНА**

**2.1. ОПИСАНИЕ НА НАСТОЯЩОТО СЪСТОЯНИЕ НА ОБЕКТА**

Обект, част от настоящата обществена поръчка, е и училищния двор, намиращ се в източната част на имота.



официалното становище на Европейския съюз и Управляващия орган.





Европейски съюз

**ЕВРОПЕЙСКИ ЗЕМЕДЕЛСКИ ФОНД ЗА  
РАЗВИТИЕ НА СЕЛСКИТЕ РАЙОНИ:  
ЕВРОПА ИНВЕСТИРА В СЕЛСКИТЕ  
РАЙОНИ**



Запазва се местоположението на площадката за гимнастически упражнения в северната част на двора, като се подменят настилката и уредите. Южно от нея се разполага новопроектираното футболно игрище с размери 42.00/25.00м и възможност за разделяне на три по-малки игрища по 25.00/15.00м, посредством подвижна мрежа. Източно от игрището се монтират три сектора с метални трибуни за по 54 души всяка, общо 162 зрители. Около футболното игрище и площадката за гимнастически упражнения се предвижда достатъчно място за оформяне на 3-коридорна пътека за бягане. В югоизточния ѝ край се разполага съоръжение за скок на дължина и троен скок с 40-метрова пътека за засилване и трап за приземяване, запълнен с пясък. Запазва се мястото на трите съществуващи баскетболни игрища в южната част на имота, и се оформят като комбинирани игрища за волейбол и баскетбол с подмяна на настилката им. Поставя се ограда по южната им страна, така че да се възпрепятства навлизането на топката в чужди имоти.

## **2.2. ФУНКЦИОНАЛНО ОФОРМЛЕНИЕ**

Функционалното и обемно-пространствено решение са разработени на базата на виза за проектиране, касаеща изграждането на открит обект за спортни дейности и спомагателни съоръжения. То е съобразено с всички технологични и функционални изисквания за обекти от този тип.

Новопроектираното игрище за футбол на малко поле е с размери 42.00/25.00м и е за футболна среща на два отбора от по 6 играча. То е заградено с ограда за спортни площадки, висока 6м с три вход/изхода по източната ѝ страна. Предвижда се покриване на полето с мрежа, както и възможността то да се разделя на три футболни игрища от по 25.00/15.00м посредством подвижна мрежа, монтирана на метални въжета.

В северната част на имота се разполага площадка за спорт на открито, оборудвана с модерни гимнастически уреди - троен лост, успоредка, лостове за лицеви опори и др.

Местоположението на съществуващите баскетболни игрища се запазва, като те се преустройват и за игра на волейбол. По южната им страна се монтира висока метална ограда, която възпрепятства навлизането на топката в съседните имоти.

По дългата страна на футболното игрище се монтират три групи трибуни за зрители. Тяхното разположение позволява наблюдаването на игра както на голямото игрище, така и на трите по-малки.

Предвидено е изграждането на площадки и оборудване за лека атлетика - бягане, скок на дължина и дълъг скок.

Спортуващите и посетителите ще използват съществуващите съблекалня и санитарни възли в училището.

## **2.3. ЗА ПОДОБЕКТ № 2 – РЕМОНТ НА ПРИЛЕЖАЩОТО ПРОСТРАНСТВО В ДВОРА НА СРЕДНО ОБЩООБРАЗОВАТЕЛНО УЧИЛИЩЕ „СВ. ПАИСИЙ ХИЛЕНДАРСКИ“ ГР. КРЕСНА, СЕ ПРЕДВИЖДА ИЗПЪЛНЕНИЕТО НА МИНИМУМ СЛЕДНИТЕ ВИДОВЕ СТРОИТЕЛНО-МОНТАЖНИ РАБОТИ И МАТЕРИАЛИ**

*Този документ е създаден в рамките на договор № 01/07/2/0/00137/14.03.2018 г. по проект „Ремонт на сградата и прилежащото пространство в двора на Средно общообразователно училище „Св. Паисий Хилендарски“ гр. Кресна“ финансиран по подмярка 7.2. „Инвестиции в създаването, подобряването или разширяването на всички видове малка по мащаб инфраструктура“ от мярка 7 „Основни услуги и обновяване на селата в селските райони“ от Програмата за развитие на селските райони за периода 2014-2020 г., съфинансирана от Европейския земеделски фонд за развитие на селските райони. Цялата отговорност за съдържанието на публикацията се носи от Община Кресна и при никакви обстоятелства не може да се счита, че този документ отразява официалното становище на Европейския съюз и Управляващия орган.*



Европейски съюз

ЕВРОПЕЙСКИ ЗЕМЕДЕЛСКИ ФОНД ЗА  
РАЗВИТИЕ НА СЕЛСКИТЕ РАЙОНИ:  
ЕВРОПА ИНВЕСТИРА В СЕЛСКИТЕ  
РАЙОНИ



**За изпълнение на спортните терени и площадки към училищния двор на СОУ „Св. Паисий Хилендарски“ се предвиждат следните СМР дейности:**

- ✚ Футболното игрище ще бъде застлано с изкуствена трева, по архитектурен детайл, с осигурено отводняване.
- ✚ Оградата около футболното игрище е предвидена да се изпълни от галванизирани стоманени телове с PVC покритие до 2м над терена на игрището и полиетиленова мрежа от 2 до 6м над терена.
- ✚ Игрището ще бъде покрито със същия вид мрежа, монтирана посредством метални въжета, опънати по диагонал.
- ✚ Оградата ще бъде захваната за носещи метални колони, върху стоманобетонен цокъл.
- ✚ Предвижда се цялостно преасфалтиране на терена, намиращ се в обхвата на настоящия подобект, с изключение на зоната на футболното игрище, пясъчника и зелените зони.
- ✚ Ще бъде подменена настилката на съществуващите баскетболни игрища в южната част на имота - върху новоположения асфалт ще се нанесе акрилна спортна настилка върху каучукова подложка. Цветът е сив, за да се слее с околната настилка. Игрищата ще бъдат решени като мултифункционални - за баскетбол и волейбол, а маркировката им следва да бъде направена в ярки, контрастни, сигнални цветове.
- ✚ Настилката под гимнастическите уреди е ударопоглъщаща, от каучукови плочи в червен цвят.
- ✚ Пистата за бягане ще бъде очертана с ярък червен цвят върху новоположения асфалт.
- ✚ Трибуните са модулни, всеки модул е от по 3 реда с 6 седалки на ред. Изработени са от стоманени профили и са снабдени с PVC седалки със защита от UV лъчи, жълти на цвят. Те ще бъдат доставени готови, от специализирана фирма.

#### **2.4. ОБЛАГОРОДЯВАНЕ НА ОКОЛНОТО ПРОСТРАНСТВО И ЗЕЛЕНИТЕ ПЛОЩИ В ИМОТА НА СОУ „СВ. ПАИСИЙ ХИЛЕНДАРСКИ“**

Паркоустройственото решение се състои в озеленяване на ивицата около игрищата, намираща се на юг и изток от тях. Площта за озеленяване е 375 м<sup>2</sup>, което представлява 6% от разработваната част.

В обхвата на разработката, на терена има съществуваща растителност. Тя се състои от 7 броя дървета. Те се запазват и са включени в паркоустройственото решение на обекта. Останалата част ще се оформи с новопредвидени ниски цъфтящи храсти и средновисоки иглолистни дървета – видове от рода „Туя“.

Растителността е подбрана, така че да отговаря на климатичните условия. Предвиденото озеленяване ще допринесе за благоприятното обемно пространствено изграждане на района и неговото екологично подобряване.

Дендрологичната ведомост е дадена върху проектната разработка и като част от обяснителната записка. В табличен вид е посочен видовия състав, количеството, както и възрастта на посадъчните материали от предвидените растения, съобразно вида на

*Този документ е създаден в рамките на договор № 01/07/2/0/00137/14.03.2018 г. по проект „Ремонт на сградата и прилежащото пространство в двора на Средно общообразователно училище „Св. Паисий Хилендарски“ гр. Кресна“ финансиран по подмярка 7.2. „Инвестиции в създаването, подобряването или разширяването на всички видове малка по мащаби инфраструктура“ от мярка 7 „Основни услуги и обновяване на селата в селските райони“ от Програмата за развитие на селските райони за периода 2014-2020 г., съфинансирана от Европейския земеделски фонд за развитие на селските райони. Цялата отговорност за съдържанието на публикацията се носи от Община Кресна и при никакви обстоятелства не може да се счита, че този документ отразява официалното становище на Европейския съюз и Управляващия орган.*



Европейски съюз

ЕВРОПЕЙСКИ ЗЕМЕДЕЛСКИ ФОНД ЗА  
РАЗВИТИЕ НА СЕЛСКИТЕ РАЙОНИ:  
ЕВРОПА ИНВЕСТИРА В СЕЛСКИТЕ  
РАЙОНИ



конкретните насаждения.

Върху посадъчният чертеж са ситуирани посадните места на растителността. Сигнатурно са показани техните размери. За трасиране на посадните места е използвана квадратна мрежа със сравнително малки размери, което позволява трасиране и на най-малките подробности. За начало на мрежата са използвани правите ъгли при игрището.

**Видове СМР дейности подлежащи на изпълнение:**

**Подобект №2: Ремонт на прилежащото пространство в двора на Средно общообразователно училище „Св. Паисий Хилендарски“ гр. Кресна**

**ЧАСТ: АРХИТЕКТУРА**

№	Наименование вид дейност	ед.м.	количество
1	2	3	4
<b>ДЕМОНТАЖНИ РАБОТИ</b>			
1	Демонтаж и извозване на съществуваща асфалтобетонна настилка	м2	1 500,00
<b>ФУТБОЛНО ИГРИЩЕ</b>			
1	Доставка, полагане и трамбоване на чакъл, 30см	м2	1 300,00
2	Доставка и полагане на PVC фолио	м2	1 300,00
3	Доставка и полагане на изкуствена тревна настилка	м2	1 300,00
4	Доставка и полагане на кварцов пясък	м2	1 300,00
5	Доставка и полагане на каучуков гранулат	м2	1 300,00
6	Полагане на очертания на футболно поле с размери 25/42м	бр	1,00
7	Полагане на очертания на футболно поле с размери 25/15м	бр	3,00
8	Доставка и монтаж на оборудване за футбол, включително врати за мини футбол	к-т	4,00
<b>ОГРАДА НА ФУТБОЛНО ИГРИЩЕ</b>			
1	Доставка и монтаж на полиетиленова плетена мрежа за ограждане футболно игрище над 2.00м с квадратен отвор 130/130мм, дебелина на въжето 3мм, включително метални въжета за закрепване	м2	620,00

*Този документ е създаден в рамките на договор № 01/07/2/0/00137/14.03.2018 г. по проект „Ремонт на сградата и прилежащото пространство в двора на Средно общообразователно училище „Св. Паисий Хилендарски“ гр. Кресна“ финансиран по подмярка 7.2. „Инвестиции в създаването, подобряването или разширяването на всички видове малка по мащаби инфраструктура“ от мярка 7 „Основни услуги и обновяване на селата в селските райони“ от Програмата за развитие на селските райони за периода 2014-2020 г., съфинансирана от Европейския земеделски фонд за развитие на селските райони. Цялата отговорност за съдържанието на публикацията се носи от Община Кресна и при никакви обстоятелства не може да се счита, че този документ отразява официалното становище на Европейския съюз и Управляващия орган.*



Европейски съюз

ЕВРОПЕЙСКИ ЗЕМЕДЕЛСКИ ФОНД ЗА  
РАЗВИТИЕ НА СЕЛСКИТЕ РАЙОНИ:  
ЕВРОПА ИНВЕСТИРА В СЕЛСКИТЕ  
РАЙОНИ



2	Доставка и монтаж на полиетиленова плетена мрежа за покриване на футболно игрище с квадратен отвор 150/150мм, дебелина на въжето 2мм, включително метални въжета за закрепване	м2	1 400,00
3	Доставка и монтаж на полиетиленова плетена мрежа за разделяне на футболни игрища с квадратен отвор 130/130мм, дебелина на въжето 3мм, включително метални въжета за закрепване	м2	350,00
4	Доставка и монтаж на врати за ограда , размер 100/225см, с метална рамка и мрежа от поцинкована ламарина с PVC покритие, брава и дръжка обикновени, секретно заключване -патрон с 2бр ключа	бр	3,00
5	Боядисване на стоманобетонен цокъл, цвят RAL 7037	м2	150,00
<b>МУЛТИФУНКЦИОНАЛНИ СПОРТНИ ИГРИЩА</b>			
1	Доставка и полагане на саморазливна акрилна спортна настилка, включително каучукова подложка - 0.4см	м2	1 300,00
2	Полагане на очертания за волейболно поле с размери 17/31м	бр	3,00
3	Полагане на очертания за баскетболно поле с размери 17/30м	бр	3,00
4	Доставка и монтаж на оборудване за волейбол, включително мрежа	к-т	3,00
5	Доставка и монтаж на оборудване за баскетбол, включително баскетболни кошове	к-т	3,00
6	Доставка и монтаж на метален L-профил при преход между ударопоглътяща настилка и тревна площ	м	35,00
<b>ПЕШЕХОДНИ АЛЕИ</b>			
1	Доставка и полагане на асфалтобетонена настилка (преасфалтиране)	м2	4 500,00
2	Доставка и полагане на градински бордюри	м	300,00
3	Възстановяване на асфалтобетонена настилка около футболно игрище и трап за скок на дължина	м2	200,00
<b>ПЛОЩАДКА ЗА СПОРТ НА</b>			

Този документ е създаден в рамките на договор № 01/07/2/0/00137/14.03.2018 г. по проект „Ремонт на сградата и прилежащото пространство в двора на Средно общообразователно училище „Св. Паисий Хилендарски“ гр. Кресна“ финансиран по подмярка 7.2. „Инвестиции в създаването, подобряването или разширяването на всички видове малка по мащаби инфраструктура“ от мярка 7 „Основни услуги и обновяване на селата в селските райони“ от Програмата за развитие на селските райони за периода 2014-2020 г., съфинансирана от Европейския земеделски фонд за развитие на селските райони. Цялата отговорност за съдържанието на публикацията се носи от Община Кресна и при никакви обстоятелства не може да се счита, че този документ отразява официалното становище на Европейския съюз и Управляващия орган.



Европейски съюз

ЕВРОПЕЙСКИ ЗЕМЕДЕЛСКИ ФОНД ЗА  
РАЗВИТИЕ НА СЕЛСКИТЕ РАЙОНИ:  
ЕВРОПА ИНВЕСТИРА В СЕЛСКИТЕ  
РАЙОНИ



<b>ОТКРИТО</b>			
1	Доставка, полагане и трамбоване на чакъл, 20см	м2	300,00
2	Доставка и полагане на PVC фолио	м2	300,00
3	Доставка и монтаж на ударопоглъщащи каучукови плочи 40/40/3см, цвят червен, включително лепило	м2	300,00
4	Доставка и монтаж на троен метален лост	бр	1,00
5	Доставка и монтаж на двоен метален лост	бр	2,00
6	Доставка и монтаж на комплект метална успоредка	бр	2,00
7	Доставка и монтаж на комплект метални ръкохватки за лицеви опори	бр	2,00
<b>ЛЕКОАТЛЕТИЧЕСКИ СПОРТОВЕ</b>			
1	Полагане очертавания на лекоатлетическа писта за бягане, три коридора, с дължина 210м	бр	1,00
2	Полагане очертавания на писта за скок на дължина и троен скок, с дължина 41 м	бр	1,00
3	Доставка и полагане на каучукови плочи за покриване на стени от стоманобетон на трап за преземяване	м2	15,00
4	Доставка и полагане на ситно пресят пясък за трап за преземяване от скок на дължина и троен скок	м3	18,00
<b>ДРУГИ</b>			
1	Доставка и монтаж на модулни трибуни с PVC седалки с UV защита, с облегалка - 6 места/ред, 3 реда	бр	9,00
2	Доставка и монтаж на информационна табела - голяма	бр	1,00
3	Доставка и монтаж на информационна табела - малка	бр	1,00
4	Доставка и монтаж на кошчета за боклук по арх. детайл	бр	9,00

**ЧАСТ:КОНСТРУКТИВНА**

№	Наименование вид дейност	ед.м.	количество
1	2	3	4
<b>ФУТБОЛНО ИГРИЩЕ</b>			
1	<b>ИЗКОПНИ РАБОТИ</b>		

Този документ е създаден в рамките на договор № 01/07/2/0/00137/14.03.2018 г. по проект „Ремонт на сградата и прилежащото пространство в двора на Средно общообразователно училище „Св. Паисий Хилендарски“ гр. Кресна“ финансиран по подмярка 7.2. „Инвестиции в създаването, подобряването или разширяването на всички видове малка по мащаби инфраструктура“ от мярка 7 „Основни услуги и обновяване на селата в селските райони“ от Програмата за развитие на селските райони за периода 2014-2020 г., съфинансирана от Европейския земеделски фонд за развитие на селските райони. Цялата отговорност за съдържанието на публикацията се носи от Община Кресна и при никакви обстоятелства не може да се счита, че този документ отразява официалното становище на Европейския съюз и Управляващия орган.



Европейски съюз

ЕВРОПЕЙСКИ ЗЕМЕДЕЛСКИ ФОНД ЗА  
РАЗВИТИЕ НА СЕЛСКИТЕ РАЙОНИ:  
ЕВРОПА ИНВЕСТИРА В СЕЛСКИТЕ  
РАЙОНИ



1,1	Изкоп за ивични фундаменти	м3	41,40
2	<b>КОФРАЖНИ РАБОТИ</b>		
2,1	Направа кофраж за ивични фундаменти	м2	351,80
3	<b>АРМИРОВЪЧНИ РАБОТИ</b>		
3,1	Доставка и полагане на заготвена армировка в проектното и състояние за армирана бетонова настилка и ивични фундаменти	B235 В	653,20
		B500 В	13 882,60
	<b>ОБЩО АРМИРОВЪЧНИ РАБОТИ:</b>	кг	14 535,80
4	<b>БЕТОНОВИ РАБОТИ</b>		
4,1	Доставка и полагане на бетон В25(С20/25) за СтБ настилка	м3	153,40
4,2	Доставка и полагане на бетон В25(С20/25) за ивични фундаменти	м3	44,00
4,3	Доставка и полагане на бетон В10(С8/10) за ивични фундаменти	м3	6,90
5	<b>Доставка и монтаж на стом.конструкция за ограда на футболно игрище</b>		
5,1	Доставка и монтаж на стом.конструкция за ограда на стадион	кг	6 882,00
5,2	Доставка и монтаж на поцинкована мрежа с PVC покритие Б=2.00м.	м.	152,00
5,3	Доставка и монтаж на анкерни болтове М10	бр	192,00
<b>ПЛОЩАДКА ЗА ГИМНАСТИЧЕСКИ УПРАЖНЕНИЯ</b>			
1	<b>ИЗКОПНИ РАБОТИ</b>		
1,1	Изкоп за ивични фундаменти	м3	22,20
	<b>КОФРАЖНИ РАБОТИ</b>		
2,1	Направа кофраж за ивични фундаменти	м2	121,10
3	<b>АРМИРОВЪЧНИ РАБОТИ</b>		
3,1	Доставка и полагане на заготвена армировка в проектното и състояние за армирана бетонова настилка и ивични фундаменти	B235 В	188,60
		B500 В	3 176,30
	<b>ОБЩО АРМИРОВЪЧНИ РАБОТИ:</b>	кг	3 364,90
4	<b>БЕТОНОВИ РАБОТИ</b>		
4,1	Доставка и полагане на бетон В25(С20/25) за СтБ настилка	м3	25,60
4,2	Доставка и полагане на бетон В25(С20/25) за ивични фундаменти	м3	16,20

Този документ е създаден в рамките на договор № 01/07/2/0/00137/14.03.2018 г. по проект „Ремонт на сградата и прилежащото пространство в двора на Средно общообразователно училище „Св. Паисий Хилендарски“ гр. Кресна“ финансиран по подмярка 7.2. „Инвестиции в създаването, подобряването или разширяването на всички видове малка по мащаб инфраструктура“ от мярка 7 „Основни услуги и обновяване на селата в селските райони“ от Програмата за развитие на селските райони за периода 2014-2020 г., съфинансирана от Европейския земеделски фонд за развитие на селските райони. Цялата отговорност за съдържанието на публикацията се носи от Община Кресна и при никакви обстоятелства не може да се счита, че този документ отразява официалното становище на Европейския съюз и Управляващия орган.



Европейски съюз

ЕВРОПЕЙСКИ ЗЕМЕДЕЛСКИ ФОНД ЗА  
РАЗВИТИЕ НА СЕЛСКИТЕ РАЙОНИ:  
ЕВРОПА ИНВЕСТИРА В СЕЛСКИТЕ  
РАЙОНИ



4,3	Доставка и полагане на бетон В10(С8/10) за ивични фундаменти	м3	3,60
<b>СЪОРЪЖЕНИЕ ЗА СКОК НА ДЪЛЖИНА И ТРОЕН СКОК</b>			
1	<b>ИЗКОПНИ РАБОТИ</b>		
1,1	Изкоп за ивични фундаменти	м3	6,00
2	<b>КОФРАЖНИ РАБОТИ</b>		
2,1	Направа кофраж за ивични фундаменти	м2	32,90
3	<b>АРМИРОВЪЧНИ РАБОТИ</b>	кг	
3,1	Доставка и полагане на заготвена армировка в проектното и състояние за армирана бетонова настилка и ивични фундаменти	В235 В	52,70
		В500 В	424,10
	<i>ОБЩО АРМИРОВЪЧНИ РАБОТИ:</i>	кг	476,80
4	<b>БЕТОНОВИ РАБОТИ</b>	м3	
4,1	Доставка и полагане на бетон В25(С20/25) за СтБ настилка	м3	2,10
4,2	Доставка и полагане на бетон В25(С20/25) за ивични фундаменти	м3	4,40
4,3	Доставка и полагане на бетон В10(С8/10) за ивични фундаменти	м3	1,00
<b>ПРАВА ОГРАДА</b>			
1	<b>ИЗКОПНИ РАБОТИ</b>		
1,1	Изкоп за ивични фундаменти и рандбалки	м3	18,00
2	<b>КОФРАЖНИ РАБОТИ</b>		
2,1	Направа кофраж за ивични фундаменти и рандбалки	м2	135,70
3	<b>АРМИРОВЪЧНИ РАБОТИ</b>		
3,1	Доставка и полагане на заготвена армировка в проектното и състояние за армирана бетонова настилка и ивични фундаменти	В235 В	156,10
		В500 В	708,80
	<i>ОБЩО АРМИРОВЪЧНИ РАБОТИ:</i>	кг	864,90
4	<b>БЕТОНОВИ РАБОТИ</b>	м3	
4,2	Доставка и полагане на бетон В25(С20/25) за ивични фундаменти и рандбалки	м3	21,10
4,3	Доставка и полагане на подложен бетон В10(С8/10) за ивични фундаменти и рандбалки	м3	3,20
5	<b>Доставка и монтаж на стом.конструкция</b>		

Този документ е създаден в рамките на договор № 01/07/2/0/00137/14.03.2018 г. по проект „Ремонт на сградата и прилежащото пространство в двора на Средно общообразователно училище „Св. Паисий Хилендарски“ гр. Кресна“ финансиран по подмярка 7.2. „Инвестиции в създаването, подобряването или разширяването на всички видове малка по мащаби инфраструктура“ от мярка 7 „Основни услуги и обновяване на селата в селските райони“ от Програмата за развитие на селските райони за периода 2014-2020 г., съфинансирана от Европейския земеделски фонд за развитие на селските райони. Цялата отговорност за съдържанието на публикацията се носи от Община Кресна и при никакви обстоятелства не може да се счита, че този документ отразява официалното становище на Европейския съюз и Управляващия орган.



Европейски съюз

ЕВРОПЕЙСКИ ЗЕМЕДЕЛСКИ ФОНД ЗА  
РАЗВИТИЕ НА СЕЛСКИТЕ РАЙОНИ:  
ЕВРОПА ИНВЕСТИРА В СЕЛСКИТЕ  
РАЙОНИ



	<b>за права ограда</b>		
5,1	Доставка и монтаж на стом.конструкция за права ограда	кг	3 243,00
5,2	Доставка и монтаж на поцинкована мрежа с PVC покритие б=2.00м.	м.	52,00
5,3	Доставка и монтаж на анкерни болтове М10	бр	88,00

**ЧАСТ: ЕЛЕКТРО**

№	Наименование вид дейност	ед.м.	количество
1	2	3	4
<b>ФУТБОЛНО ИГРИЩЕ</b>			
1	<b>ЕЛ.ТАБЛА, ЗАХРАНВАЩИ ЛИНИИ, ПЛОЩАДКОВИ ИНСТАЛАЦИИ</b>		
1,1	Трасиране на изкоп за полагане на PVC тр.Ф110 и гофрирана PVC тр.Ф36 и Ф50	м	338,00
1,2	Направа на изкоп за полагане на PVC тр.Ф110 и гофрирана PVC тр. Ф36 и Ф50, В/Ш 0,8/0,5	м	338,00
1,3	Доставка и монтаж на заземител тип „Електрод” от по 2бр. Ф20/1500мм от неръждаема стомана.	бр	15,00
1,4	Доставка и монтаж горещопоцинкована шина 40/4мм	м	34,00
1,5	Доставка и монтаж на съединителна клема Ф20/пл.40	бр	15,00
1,6	Доставка и монтаж на контролна кутия.	бр	3,00
1,7	Доставка и монтаж на прав съединител.	бр	3,00
1,8	Измерване на преходно съпротивление на заземител.	бр	15,00
1,9	Направа на фундамент за стоманен стълб Н=10,5м/1,5м положен в земя	бр	6,00
1,10	Доставка и монтаж на стоманено-тръбен горещо-поцинкован стълб h=10,5m, 1,5m положен в земя със заготовка за присъединяване на заземител	бр	6,00
1,11	Доставка и монтаж на мълниеприемен прът Н=4м.	бр	1,00
1,12	Доставка и монтаж на мълниеприемник с изпреварващо действие с време на изпреварване 60ms	бр	1,00
1,13	Доставка и монтаж на осветително тяло "Прожектор" с м.х.л. 400W/230V, IP54	бр	68,00

*Този документ е създаден в рамките на договор № 01/07/2/0/00137/14.03.2018 г. по проект „Ремонт на сградата и прилежащото пространство в двора на Средно общообразователно училище „Св. Паисий Хилендарски“ гр. Кресна“ финансиран по подмярка 7.2. „Инвестиции в създаването, подобряването или разширяването на всички видове малка по мащаб инфраструктура“ от мярка 7 „Основни услуги и обновяване на селата в селските райони“ от Програмата за развитие на селските райони за периода 2014-2020 г., съфинансирана от Европейския земеделски фонд за развитие на селските райони. Цялата отговорност за съдържанието на публикацията се носи от Община Кресна и при никакви обстоятелства не може да се счита, че този документ отразява официалното становище на Европейския съюз и Управляващия орган.*





Европейски съюз

ЕВРОПЕЙСКИ ЗЕМЕДЕЛСКИ ФОНД ЗА  
РАЗВИТИЕ НА СЕЛСКИТЕ РАЙОНИ:  
ЕВРОПА ИНВЕСТИРА В СЕЛСКИТЕ  
РАЙОНИ



1,14	Доставка и монтаж на разклонителни кутия за външен монтаж, IP54	бр	4,00
1,15	Доставка и монтаж на гофрирана PVC тр.ф36.	м	837,00
1,16	Доставка и монтаж на гофрирана PVC тр.ф50.	м	140,00
1,17	Доставка и монтаж на PVC тр.ф110.	м	296,00
1,18	Доставка на кабел СВТ 5x2,5мм <sup>2</sup> .	м	1 893,00
1,19	Доставка на кабел САВТ 5x16мм <sup>2</sup> .	м	241,00
1,20	Изтегляне на кабел СВТ 5x2,5мм <sup>2</sup> в гофрирана PVC тр.ф36.	м	837,00
1,21	Изтегляне на кабел САВТ 5x16мм <sup>2</sup> в гофрирана PVC тр.ф50.	м	140,00
1,22	Изтегляне на кабел СВТ 5x2,5мм <sup>2</sup> в PVC тр.ф110.	м	704,00
1,23	Изтегляне на кабел САВТ 5x16мм <sup>2</sup> в PVC тр.ф110.	м	86,00
1,24	Суша разделка и свързване към съоръжение на кабел СВТ 5x2,5мм <sup>2</sup> .	бр	120,00
1,25	Суша разделка и свързване към съоръжение на кабел САВТ 5x16мм <sup>2</sup> .	бр	4,00
1,26	Изпитване на кабел СВТ 5x2,5мм <sup>2</sup> .	бр	60,00
1,27	Изпитване на кабел САВТ 5x16мм <sup>2</sup> .	бр	2,00
1,28	Зариване на изкоп В/Ш 0,8/0,5.	м	338,00
1,29	Доставка и монтаж по схема на ел. табло Тиг1.	бр	1,00
1,30	Доставка и монтаж по схема на ел. табло Тиг2.	бр	1,00
1,31	Направа на кабелна шахта с плътни бетонови блокчета 0,6/0,9/h=1,0м.	бр	8,00

**ЧАСТ: ВиК**

№	Наименование вид дейност	ед.м.	количество
1	2	3	4
<b>Канализация - строителни работи</b>			
1	Изкоп с багер на отвал з.п. - 70%	м3	300,00
2	Ръчен изкоп з.п. с ширина 0,60 до 1,20м и дълбочина от 0 до 2м -30%	м3	128,00
3	Прехвърляне на з.п. на 3м хоризонтално и 2м вертикално разстояние	м3	128,00
4	Пясъчна или земна подложка под тръба	м3	32,00

Този документ е създаден в рамките на договор № 01/07/2/0/00137/14.03.2018 г. по проект „Ремонт на сградата и прилежащото пространство в двора на Средно общообразователно училище „Св. Паисий Хилендарски“ гр. Кресна“ финансиран по подмярка 7.2. „Инвестиции в създаването, подобряването или разширяването на всички видове малка по мащаби инфраструктура“ от мярка 7 „Основни услуги и обновяване на селата в селските райони“ от Програмата за развитие на селските райони за периода 2014-2020 г., съфинансирана от Европейския земеделски фонд за развитие на селските райони. Цялата отговорност за съдържанието на публикацията се носи от Община Кресна и при никакви обстоятелства не може да се счита, че този документ отразява официалното становище на Европейския съюз и Управляващия орган.



Европейски съюз

ЕВРОПЕЙСКИ ЗЕМЕДЕЛСКИ ФОНД ЗА  
РАЗВИТИЕ НА СЕЛСКИТЕ РАЙОНИ:  
ЕВРОПА ИНВЕСТИРА В СЕЛСКИТЕ  
РАЙОНИ



5	Обратно засипване ръчно от пресята почва на 30см над тръбата и около нея	м3	75,00
6	Уплътняване с ръчна трамбовка	м3	107,00
7	Обратно засипване з.п. - машинно	м3	321,00
8	Уплътняване машинно с валяк	м3	321,00
9	Натоварване на излишните почви с багер на транспорт	м3	4,00
10	Превоз на излишните почви със самосвал на 7 км на депо	м3	4,00
11	Изкоп с багер за направа на РШ	м3	32,00
12	Укрепване и разкрепване на изкоп	м2	534,00
<b>Канализация - монтажни работи</b>			
1	Доставка PVC DN 110-дебелостенно	м	51,00
2	Доставка PVC DN 160-дебелостенно	м	132,00
3	Доставка PVC DN 200-дебелостенно	м	18,00
4	Изпитване на канализация - до ф400	м	200,00
5	Доставка и монтаж на сглобяеми елементи и направа на РШ	бр	3,00
6	Направа на кюнети в РШ	бр	3,00
7	Доставка и монтаж на отводнителни шахти от готов линеен тип	бр	8,00
8	Доставка и монтаж на отводнителни решетки към отв. шахти	бр	8,00

**ЧАСТ: ГЕОДЕЗИЯ И ВЕРТИКАЛНО ПЛАНИРАНЕ**

№	Наименование вид дейност	ед.м.	КОЛИЧЕСТВО
1	2	3	4
<b>ИЗМЕРВАТЕЛНИ РАБОТИ</b>			
1	ИЗГРАЖДАНЕ РАБОТНА ГЕОДЕЗИЧЕСКА ОСНОВА (РАБОТНИ ТОЧКИ И НИВЕЛАЧНИ РЕПЕРИ) ПО ВРЕМЕ НА СТРОИТЕЛСТВОТО, ВКЛ. СТАБИЛИЗИРАНЕ, СИГНАЛИЗИРАНЕ, РЕПЕРАЖ, ГЕОДЕЗИЧЕСКИ ИЗМЕРВАНИЯ И ПОСЛЕДВАЩА ОБРАБОТКА	бр	4,00
2	ТРАСИРАНЕ НА ПРОЕКТНИ ТОЧКИ ПРИ ВСЕКИ ЕТАП В СТРОИТЕЛСТВОТО	бр	4,00
3	ГЕОДЕЗИЧЕСКО ЗАСНЕМАНЕ ЗА ЕКЗЕКУТИВ И ИЗГОТВЯНЕ НА	бр	1,00
<b>ЗЕМНИ РАБОТИ</b>			

Този документ е създаден в рамките на договор № 01/07/2/0/00137/14.03.2018 г. по проект „Ремонт на сградата и прилежащото пространство в двора на Средно общообразователно училище „Св. Паисий Хилендарски“ гр. Кресна“ финансиран по подмярка 7.2. „Инвестиции в създаването, подобряването или разширяването на всички видове малка по мащаб инфраструктура“ от мярка 7 „Основни услуги и обновяване на селата в селските райони“ от Програмата за развитие на селските райони за периода 2014-2020 г., съфинансирана от Европейския земеделски фонд за развитие на селските райони. Цялата отговорност за съдържанието на публикацията се носи от Община Кресна и при никакви обстоятелства не може да се счита, че този документ отразява официалното становище на Европейския съюз и Управляващия орган.



Европейски съюз

ЕВРОПЕЙСКИ ЗЕМЕДЕЛСКИ ФОНД ЗА  
РАЗВИТИЕ НА СЕЛСКИТЕ РАЙОНИ:  
ЕВРОПА ИНВЕСТИРА В СЕЛСКИТЕ  
РАЙОНИ



1	ИЗКОП - механизирани и ръчен, вкл. транспорт до депо на неподходящ материал и такса определена от Общинска администрация. Изпълнителя да предвиди според механизацията и подхода на работа, съотношението, респективно цената.	м3	250,00
2	НАСИП - в уплътнено състояние, вкл. доставка (транспорт) на подходящ материал, разстилане, уплътняване на пластове до 25	м3	100,00

**ЧАСТ: ПАРКОУСТРОЙСТВО**

№	Наименование вид дейност	ед.м.	количество
1	2	3	4
<b>Засаждане на растителност</b>			
1	Засаждане на средноразмерни иглолистни дървета Втора и Трета величина в дупки 60/60/50 см, вкл. внасяне на 10 кг. прегорял оборски тор на бройка и укрепване с къси колове - 3	бр	15,00
2	Засаждане на листопадни храсти в дупки 40/40/40 см, вкл. внасяне на 3 кг. прегорял оборски тор на бройка	бр	71,00
<b>Затревяване</b>			
1	Насипване на хумусен слой с дебелина 30см	м3	113,00
2	Предпосевна обработка на почвата, вкл. внасяне на амониева селитра 25 кг/дка	дка	0,375
3	Затревяване с тревна смеска спортен тип при норма 30г/кв.м.	дка	0,375
4	Покриване на семето с пресята почвена	м2	375,00

**III. ПРИЕМАНЕ НА ИЗПЪЛНЕНИТЕ РАБОТИ ОТ ПРЕДСТАВИТЕЛИ НА  
ВЪЗЛОЖИТЕЛЯ**

Проверката на обекта от представителя на Възложителя във връзка с текущо или окончателно приемане на завършени видове работи трябва да стане в присъствието на Изпълнителя. Завършен вид работа не може да бъде приет, докато не се извършат необходимите измервания и проби /съгласно техническата спецификация/ за сметка на Изпълнителя, като последният е длъжен да уведоми представителя на Възложителя за датата, на която такива проверки и проби могат да се извършат.

**При измерване на количествата по видове работи ще се спазва следното:**

⚡ Количествата на завършените видове работи се определят от Изпълнителя чрез *Този документ е създаден в рамките на договор № 01/07/2/0/00137/14.03.2018 г. по проект „Ремонт на сградата и прилежащото пространство в двора на Средно общообразователно училище „Св. Паисий Хилендарски“ гр. Кресна“ финансиран по подмярка 7.2. „Инвестиции в създаването, подобряването или разширяването на всички видове малка по мащаб инфраструктура“ от мярка 7 „Основни услуги и обновяване на селата в селските райони“ от Програмата за развитие на селските райони за периода 2014-2020 г., съфинансирана от Европейския земеделски фонд за развитие на селските райони. Цялата отговорност за съдържанието на публикацията се носи от Община Кресна и при никакви обстоятелства не може да се счита, че този документ отразява официалното становище на Европейския съюз и Управляващия орган.*



Европейски съюз

**ЕВРОПЕЙСКИ ЗЕМЕДЕЛСКИ ФОНД ЗА  
РАЗВИТИЕ НА СЕЛСКИТЕ РАЙОНИ:  
ЕВРОПА ИНВЕСТИРА В СЕЛСКИТЕ  
РАЙОНИ**



измерване в присъствие на представителя на Възложителя. Когато представителят на Възложителя поиска някои видове работи на обекта да бъдат измерени, той трябва да извести Изпълнителя като му даде подходящ срок, за да може той да присъства или да изпрати квалифициран специалист, който да го представлява. Изпълнителят или неговият специалист трябва да помагат на представителя на Възложителя при извършването на такива измервания и трябва да предоставят всички подробности, изисквани от него. Ако Изпълнителят не присъства или пропусне да изпрати специалист, измерването, направено от представителя на Възложителя, ще бъде задължително за Изпълнителя.

- ✚ Предаването и приемането на извършените строително-ремонтни работи - предмет на договора ще се удостоверява с протокол за установяване на действително извършени работи, подписан от представители на страните по Договора или от конкретно определените в договора правоспособни лица. Всеки протокол се придружава от необходимите сертификати за качество на вложените материали, протоколи съставени по реда Наредба № 3 за съставяне на актове и протоколи по време на строителството, декларации за съответствие на вложените материали със съществените изисквания към строителните продукти. Гореизброените документи, се изготвят в три еднообразни екземпляра и се представят на определеното от възложителя за осъществяването на инвеститорския контрол лице.
- ✚ Определеното от възложителя за осъществяването на инвеститорския контрол лице проверява всички представени документи и след като се увери в съответствието им с действително извършеното на място, одобрява подписания протокол.

#### **IV. ЗАКОНОВИ, ПОДЗАКОНОВИ И НОРМАТИВНИ ИЗИСКВАНИЯ КЪМ ПРЕДМЕТА НА ПОРЪЧКАТА**

**При изпълнение на поръчката, Изпълнителя трябва да гарантира пред Възложителя, че ще съблюдава за изпълнението на нормативните изискванията към:**

- ✚ Закон за устройство на територията;
- ✚ Закон за здравословни и безопасни условия на труд;
- ✚ Закон за управление на отпадъците;
- ✚ Закон за енергийната ефективност;
- ✚ Закон за техническите изисквания към продуктите;
- ✚ Наредба № 1 от 01.09.1996г. за проектиране на плоско фундиране;
- ✚ Наредба № 1 от 30.07.2003г. за номенклатурата на видовете строежи;
- ✚ Наредба № 4 от 21.05.2001г. за обхвата и съдържанието на инвестиционните проекти;
- ✚ Наредба № 3 от 21.07.2004г. за основните положения за проектиране на конструкции на строежите и за въздействията върху тях;

*Този документ е създаден в рамките на договор № 01/07/2/0/00137/14.03.2018 г. по проект „Ремонт на сградата и прилежащото пространство в двора на Средно общообразователно училище „Св. Паусий Хилендарски“ гр. Кресна“ финансиран по подмярка 7.2. „Инвестиции в създаването, подобряването или разширяването на всички видове малка по мащаб инфраструктура“ от мярка 7 „Основни услуги и обновяване на селата в селските райони“ от Програмата за развитие на селските райони за периода 2014-2020 г., съфинансирана от Европейския земеделски фонд за развитие на селските райони. Цялата отговорност за съдържанието на публикацията се носи от Община Кресна и при никакви обстоятелства не може да се счита, че този документ отразява официалното становище на Европейския съюз и Управляващия орган.*



Европейски съюз

ЕВРОПЕЙСКИ ЗЕМЕДЕЛСКИ ФОНД ЗА  
РАЗВИТИЕ НА СЕЛСКИТЕ РАЙОНИ:  
ЕВРОПА ИНВЕСТИРА В СЕЛСКИТЕ  
РАЙОНИ



- ✚ Наредба № 4 от 1.07.2009г. за проектиране, изпълнение и поддържане на строежите в съответствие с изискванията за достъпна среда за населението, включително за хората с увреждания;
- ✚ Наредба № 1з-1971 от 29.10.2009 г. за строително-технически правила и норми за осигуряване на безопасност при пожар;
- ✚ Наредба № 5 от 28.12.2006 г. за техническите паспорти на строежите;
- ✚ Наредба № 2 от 22.03.2004 г. за минималните изисквания за здравословни и безопасни условия на труд при извършване на строителни и монтажни работи;
- ✚ Наредба № 7 от 23.09.1999 г. за минималните изисквания за здравословни и безопасни условия на труд на работните места и при използване на работното оборудване;
- ✚ Наредба за управление на строителните отпадъци и за влагане на рециклирани строителни материали;
- ✚ Наредба № РД-02-20-2 от 8.06.2016г. за проектиране, изпълнение, контрол и приемане на хидроизолационни системи на строежите;
- ✚ Наредба № 7 от 2004г. за енергийна ефективност на сгради;
- ✚ Наредба № 14 от 2005г. за технически правила и нормативи за проектиране, изграждане и ползване на обектите и съоръженията за производство, преобразуване, пренос и разпределение на електрическа енергия;
- ✚ Наредба № 15 от 2005г. за технически правила и нормативи за проектиране, изграждане и експлоатация на обектите и съоръженията за производство, пренос и разпределение на топлинна енергия;
- ✚ Наредба за устройството, безопасната експлоатация и технически надзор на съоръженията под налягане;
- ✚ Наредба № 3 от 2004г. за устройството на електрическите уредби и електропроводните линии;
- ✚ Наредба № 6 от 2004г. за присъединяване на производители и потребители на електрическа енергия към преносната и разпределителните електрически мрежи;
- ✚ Наредба № 1 от 2010г. за проектиране, изграждане и поддържане на електрически уредби за ниско напрежение в сгради;
- ✚ Наредба № 4 от 2010г. за мълниезащитата на сгради, външни съоръжения и открити пространства;
- ✚ Наредба № 4 от 2004г. за условията и реда за присъединяване на потребителите и за ползване на водоснабдителните и канализационните системи;
- ✚ Наредба № 8 от 28.07.1999г. за правила и норми за разполагане на технически проводни и съоръжения в населени места;
- ✚ Наредба № 4 от 17.06.2005г. за проектиране, изграждане и експлоатация на сградни водопроводни и канализационни инсталации;
- ✚ Наредба № 35 от 2012г. за правилата и нормите за проектиране, изграждане и

*Този документ е създаден в рамките на договор № 01/07/2/0/00137/14.03.2018 г. по проект „Ремонт на сградата и прилежащото пространство в двора на Средно общообразователно училище „Св. Паисий Хилендарски“ гр. Кресна“ финансиран по подмярка 7.2. „Инвестиции в създаването, подобряването или разширяването на всички видове малка по мащаби инфраструктура“ от мярка 7 „Основни услуги и обновяване на селата в селските райони“ от Програмата за развитие на селските райони за периода 2014-2020 г., съфинансирана от Европейския земеделски фонд за развитие на селските райони. Цялата отговорност за съдържанието на публикацията е носи от Община Кресна и при никакви обстоятелства не може да се счита, че този документ отразява официалното становище на Европейския съюз и Управляващия орган.*

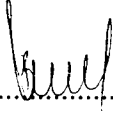


Европейски съюз

ЕВРОПЕЙСКИ ЗЕМЕДЕЛСКИ ФОНД ЗА  
РАЗВИТИЕ НА СЕЛСКИТЕ РАЙОНИ:  
ЕВРОПА ИНВЕСТИРА В СЕЛСКИТЕ  
РАЙОНИ



въвеждане в експлоатация на кабелни електронни съобщителни мрежи и прилежащата им инфраструктура;

Изготвил: .....  .....

*Този документ е създаден в рамките на договор № 01/07/2/0/00137/14.03.2018 г. по проект „Ремонт на сградата и прилежащото пространство в двора на Средно общообразователно училище „Св. Паисий Хилендарски“ гр. Кресна“ финансиран по подмярка 7.2. „Инвестиции в създаването, подобряването или разширяването на всички видове малка по мащаби инфраструктура“ от мярка 7 „Основни услуги и обновяване на селата в селските райони“ от Програмата за развитие на селските райони за периода 2014-2020 г., съфинансирана от Европейския земеделски фонд за развитие на селските райони. Цялата отговорност за съдържанието на публикацията се носи от Община Кресна и при никакви обстоятелства не може да се счита, че този документ отразява официалното становище на Европейския съюз и Управляващия орган.*