

ДО  
ОБЩИНА КРЕСНА  
ГР. КРЕСНА 2840  
УЛ. "МАКЕДОНИЯ" №96

## ТЕХНИЧЕСКО ПРЕДЛОЖЕНИЕ

от КреснаПро ДЗЗД

*(наименование на участника)*

и подписано Боряна Сашова Алексова ЕГН7711276278

*(трите имена и ЕГН)*

в качеството му на Управляващ

*(на длъжност)*

с ЕИК/БУЛСТАТ/ЕГН/друга индивидуализация на участника или подизпълнителя  
(когато е приложимо): Неприложимо;

### УВАЖАЕМИ ДАМИ И ГОСПОДА,

След като се запознах(ме) с изискванията в документацията и условията за участие в избора на изпълнител на обществена поръчка с предмет: **„Предоставяне на консултантски услуги по изготвяне и окомплектоване на заявления за подпомагане по под-мярка 7.2. „Инвестиции в създаването, подобряването или разширяването на всички видове малка по мащаби инфраструктура“ към Програма за развитие на селските райони 2014-2020 г.“,**

**ОБОСОБЕНА ПОЗИЦИЯ №2** Предоставяне на услуги по изготвяне и окомплектоване на заявления за подпомагане по под-мярка 7.2 „Инвестиции в създаването, подобряването или разширяването на всички видове малка по мащаби инфраструктура“ към Програма за развитие на селските райони 2014-2020 г. за проект: *„Реконструкция на улици, гр.Кресна“; (посочва се наименованието на обособената позиция, за която участника подава оферта)*

Заявявам/е:

1. Желая(ем) да участвам(е) в обявената от Вас обществена поръчка.

2. При подготовката на настоящото предложение съм/сме спазил(и) всички изисквания на Възложителя за нейното изготвяне.

3. При изпълнението на обществената поръчка няма да ползваме/ще ползваме (вярното се подчертава) следните подизпълнители:

3.1. ....

3.2. .... (наименование на подизпълнителя и дела от поръчка който ще изпълни);

Съгласно чл. 66, ал. 1 от ЗОП представяме **декларация (свободен текст)** от всеки подизпълнител, че е поел задължение да изпълни посочения по-горе дял от поръчката и ..... (други документи, подписани от подизпълнителите ако е приложимо);

4. След като подробно се запознахме с техническите спецификации и изискванията на възложителя за участие в обществената поръчка Ви представяме следното

#### **ПРЕДЛОЖЕНИЕ ЗА ИЗПЪЛНЕНИЕ НА ПОРЪЧКАТА:**

##### **4.1. Методология за изпълнение на поръчката**

###### **Въведение**

Устойчивото социално-икономическо развитие на селските райони е неразривно свързано със съществуващата инфраструктура и качеството на предлаганите услуги за населението в селските райони. Недостигът на инвестиции за обновяване на съществуващата инфраструктура и неадекватното качество на предлаганите услуги (спрямо градовете) е основният елемент, който продължава да разширява границите на развитие между селските и градските райони в България и който, освен това е пречка за създаването на равни възможности в социално-икономическото развитие на селските райони. Тези фактори водят до влошаване на качеството на живот в селските райони и застрашава способността им да задържат населението и да привличат инвестиции, което ги поставя в социално-икономически спад.

Населените места в селските райони в България ще станат привлекателни за бизнеса и за живеене, чрез поддържането и стимулирането на тяхното икономическо, социално и културно развитие, изграждане на липсващата или рехабилитация на съществуващата техническа и социална инфраструктура, транспортни и комуникационни връзки. Ще се въведат новите изисквания за интеграция на политиката по околна сред (ПОС) и политиката по изменение на климата (ПИК), както и иновации при изграждането и обновяването на инфраструктурата, като примерно екоинновации в областта на водоснабдяването и пречистването на водите. По този начин ще се постигне както съхраняването на

населените места, така и ще се осигури поддържането на образователните услуги, и предоставянето на културни услуги, и осигуряването на работни места.

Създаването и обновяването на техническа и социална инфраструктура е основната за създаването на оптимална жизнена среда на селските райони, опазването на околната среда, създаването на достъпност и развитие на икономиката. Текущата ситуация в България показва необходимостта от развитието на техническа и социална инфраструктура в селските райони. Въпреки, че през програмния период 2007-2013 г. създаването и обновяването на техническата и социалната инфраструктура (пътища, водоснабдяване, канализация, улици, тротоари, паркове, градини, спортна, общинска и социална инфраструктура и др.) в селските райони беше финансирано от ЕЗФРСР, тя е все още слабо развита и забавя социално-икономическото развитие на селските райони.

Публичната инфраструктура е основен фактор за осигуряване на базови услуги на населението в градовете и в селата и за осигуряване на достъпа до тях. Тя предоставя физическата среда и обхваща обектите и съоръженията за реализиране на услугите в сферата на образованието, здравеопазването и социалните грижи, науката и културата, водоснабдяването и канализацията, енергоснабдяването, телекомуникациите, транспорта, благоустройството, физическата култура, спорта и отдиха.

Проблемите с водоснабдяването в селските райони са свързани главно с високата амортизираност на мрежите и хроничния недостиг на инвестиции, водещи често до прилагане на режим във водоснабдяването.

Състоянието на общинските пътища и тяхната прилежаща инфраструктура и съоръжения е незадоволително и не отговаря на условията за непрекъснат, удобен и безопасен транспорт. Връзката на населените места с Републиканската пътна мрежа от по-висок клас до голяма степен определя възможностите на населението от съответната община за достъп до работни места и определен набор от услуги, често предоставян от съседна община. Подобряване на достъпа на населените места до Републиканската пътна мрежа и съответно до набора от услуги и работни места, предоставян от съседна община ще намали времето за пътуване до тях. Приема се, че 30 минути е максималното време за пътуване, което прави дадена публична услуга или възможност за заетост използвани за жителите от съседни населени места. Подобрената свързаност на населените места с Републиканската пътна мрежа от по-висок клас се явява алтернатива за населението, което мигрира от селските райони с цел да получи по-добър достъп до публични услуги и работни места. С приоритетното финансиране на дейности за строителството и/или реконструкцията на пътна инфраструктура, осигуряваща директна свързаност с Републиканската пътна мрежа от по-висок клас се цели задържане на населението в селските райони чрез подобряване на достъпа от населените места, в които живеят до възможности за заетост и публични услуги, предоставяни от съседни общини.

Редица неблагоприятни характеристики на българските райони, като силно влошени демографски показатели, риск от бедност, високи равнища на миграция, проблеми със заетостта и получаването на качествени социални услуги, с по-висок интензитет се отбелязват в Северозападен район. Обезлюдяването е силно проявено и е резултат в значителна степен от икономически проблеми – липса на заетост, както и на възможността за получаване на качествени образователни, здравни и социални услуги. Районът се характеризира с изключително силно проявени негативни демографски процеси; най-нисък дял на населението с висше образование; най-нисък размер на инвестициите, в т.ч. чуждестранни; най-ниски нива на развитие на предприемачеството (брой МСП на 1 000 д.). Следвайки заложения в Споразумението за партньорство териториален подход за целенасочена подкрепа на Северозападен район, приоритет по мярка 07 от ПРСР 2014-2020г. ще бъде осигурен за инвестиции, извършвани в района с цел ограничаване на бедността, обезлюдяването на територията, намаляването на риска от социално изключване и като цяло подобряване на качеството на живот в района.

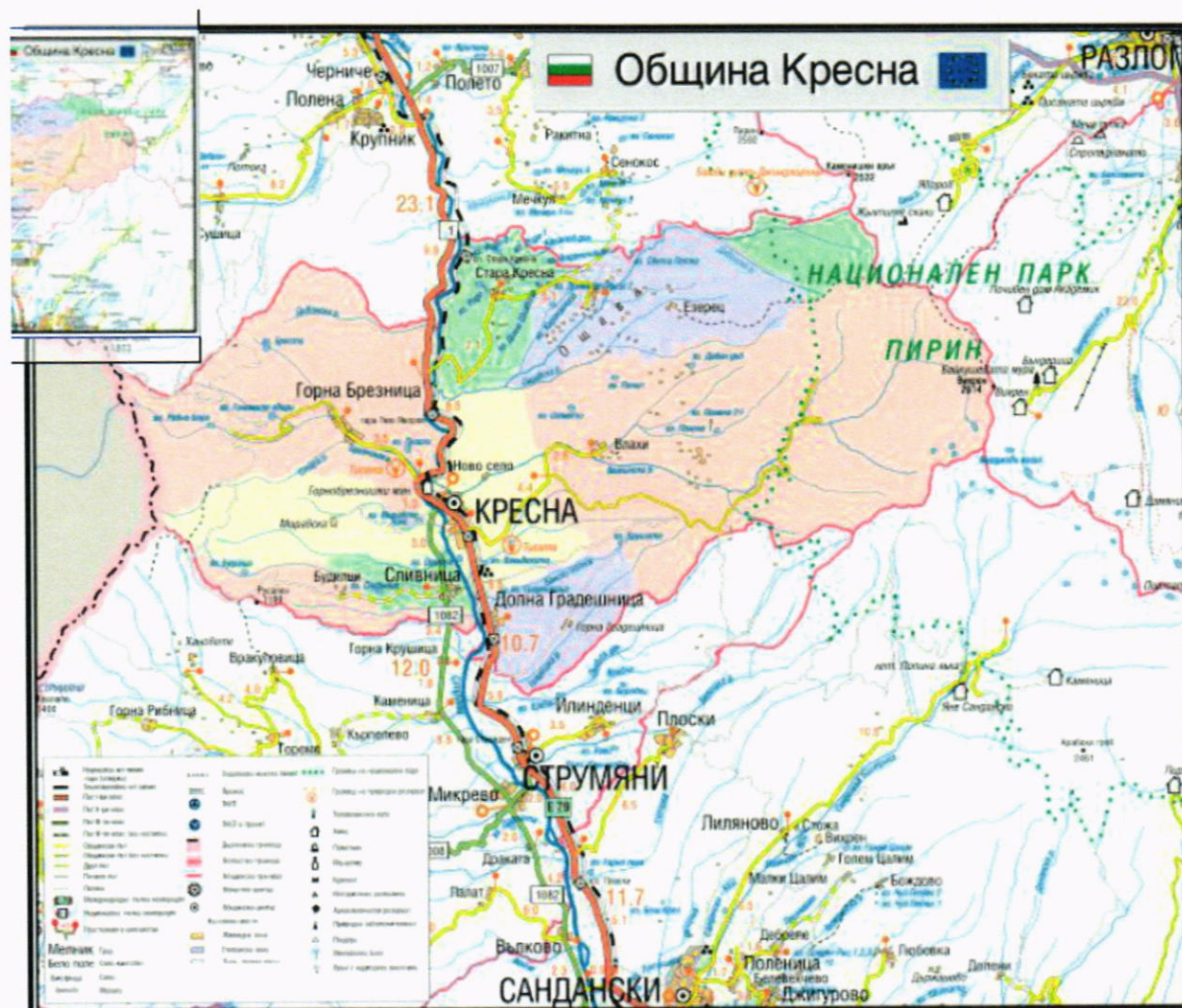
### **Възложител**

Географско положение Община Кресна е разположена в югозападната част на страната. Тя има важно транспортно-географско положение, защото през нейната територия преминава най-краткият път от София за Солун и Атина. В административно отношение общината е включена в пределите на Благоевградска област. Общата площ на община Кресна възлиза на 344,5 km<sup>2</sup>, което ѝ отрежда девето място в областта и 138-о място сред останалите общини в страната. Долината на р.Струма разделя територията на общината на две части – Пиринска и Малашевска. Значителна площ от общината е обхваната от защитени територии и резервати – НП"Пирин", резерватът „Тисата“, защитената местност „Моравска“ и др. Наличието на добре развита мрежа от защитени територии в пределите на общината от една страна благоприятства развитието на алтернативен туризъм, но от друга страна, практически предопределя изключването на значителни територии от общината, което е за сметка на потенциала ѝ за регионално развитие. Западната граница на общината съвпада с държавната граница на Република България с Република Македония. На север и североизток граничи съответно с общините Симитли и Разлог, на запад с община Банско, а на юг – с община Струмяни. Географското положение на общината е предопредило преминаването през нейната територия на изключително важния транспортен коридор № 4, свързващ Централна Европа с Атина, около който е концентриран основният демографски и стопански потенциал на общината. Преминаването на коридора предопределя и

сериозното натоварване на първокласния път, което поражда немалко проблеми, както транспортни, така и екологични.

## Релеф

Територията на община Кресна има изключително разнообразен релеф. Най-високата точка в релефа е вр. Вихрен (2914 m), на границата с община Банско. Най-ниската точка (140 m) се намира при изхода на р. Струма, южно от с. Долна Градешница, на границата с община Струмяни. Така денивелацията на терена в пределите на общината е над 2770 m. На територията на общината са представени най-различни типове релеф – котловинен, долинно-терасен, пролом, ниско-, средно- и високопланински.



## Демография

Единственият град на територията на общината е общинският център – гр. Кресна. В общината към 15.03.2015г., по данни на ГРАО живеят 5 561 души. Сред тях едва 914 са лицата в подтрудолюбна възраст (15%), като се отбелязва ясна

тенденция на застаряване на населението и обезлюдяване на малките населени места. Понастоящем в община Кресна живеят около 1680 души в пенсионна възраст, което представлява около 28 % от общото население.

Таблица на населението по постоянен и настоящ адрес  
област БЛАГОЕВГРАД община КРЕСНА

Населено място	Постоянен адрес общо	Настоящ адрес общо	Постоянен и наст. адрес в същото НМ
ГР. КРЕСНА	3668	3706	3267
С. ВЛАХИ	9	12	3
С. ГОРНА БРЕЗНИЦА	523	606	433
С. ДОЛНА ГРАДЕШНИЦА	630	659	541
С. ОЩАВА	67	71	45
С. СЛИВНИЦА	604	640	532
С. СТАРА КРЕСНА	60	96	45
Всичко за общината	5561	5790	4866

дата 15.03.2016

## Стопанство

Социално-икономическото развитие на община Кресна се отличава с ниска степен на стоковост, значителен дял на аграрния сектор, разпокъсаност на собствеността на земята и относително ниски доходи на населението. Водещо значение имат селското и горското стопанство, а също така сферата на услугите, за чието развитие благоприятства преминаването на пътя Е-79 София-Благоевград-Петрич-Кулата.

В същото време общината разполага със значителен потенциал за развитието на туризма, който все още не е усвоен. По показателя „брутен вътрешен продукт“ община Кресна се нарежда едва на 225-то място в страната, което в известна степен съответства и на мястото ѝ по брой на населението (222-ро място). По показателя „собствени приходи на човек от населението“ община Кресна се нарежда на 7-мо място сред 14-те общини в облст Благоевград. В теиториалнатструктуа на иконмиата най-голяма е концентрацията на стопански субекти и дейности в общинския център. Около 95 % от предприятията на територията на общината са микро-фирми, с под 10 наети лица. Селското стопанство е специализирано в лозарство, тютюнопроизводство, картофопродукция и оранжерийното зеленчукопроизводство. Горите заемат около 70 % от територията на общинат и имат важност за местата икономик не само като източник на дървесина, но и за развиане на съпътстващи горското стопанство дейности като билкарство, гъбарство, ловен туризъм и др. Животновъдството е концентрирано основно в частното стопанство и се отличава с екстензивен характер. Недостатъчната обезпеченост с фуражи и

трудната реализация на произвежданата животновъдна продукция са задържащи фактори за неговото развитие.

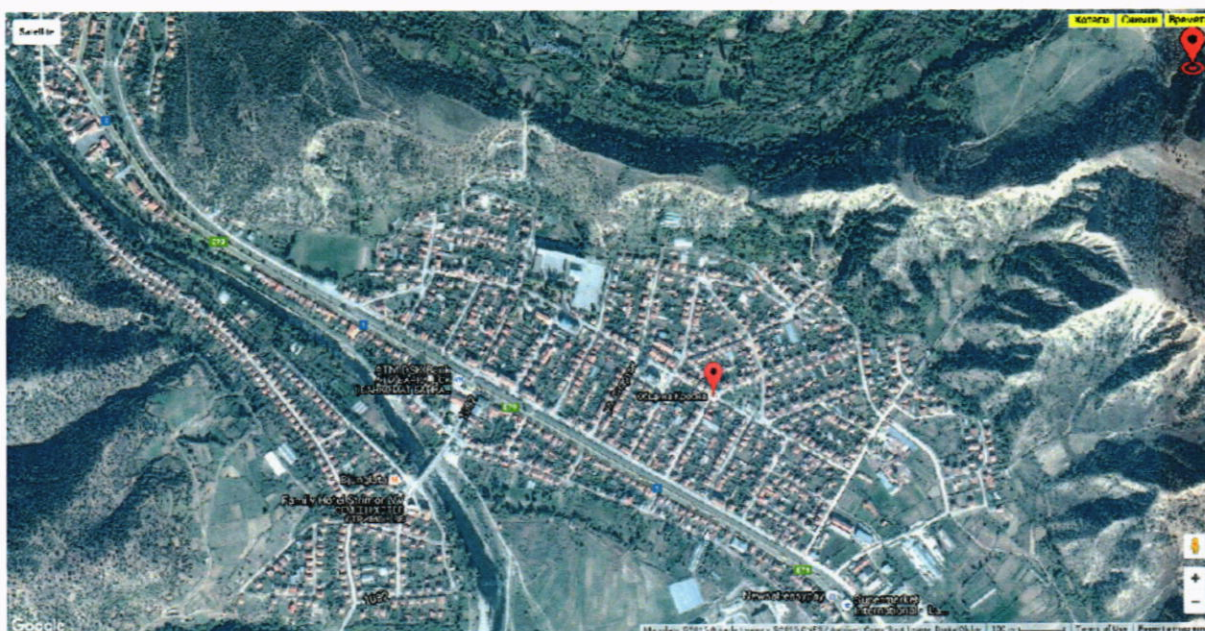
В градската среда основен източник на шум са транспортните средства. Някои човешки дейности в сферата на услугите също са източник на шум и създават дискомфорт у живеещите около източника. На негативното влияние на шума са подложени в най-голяма степен живеещите на главните улици на град Кресна.

### Улична мрежа

В градската среда основен източник на шум са транспортните средства. Някои човешки дейности в сферата на услугите също са източник на шум и създават дискомфорт у живеещите около източника. На негативното влияние на шума са подложени в найголяма степен живеещите на главните улици на град Омуртаг. Проведеният мониторинг на шума от РЗИ - Благоевград в гр. Кресна през 2012 г. в 15 пункта показва, че с най-високи шумови нива са пунктовете намиращи се на улици с интензивен трафик, пресичащи път Е79.

Състоянието настилките на общинските улици е не е на добро ниво - има участъци от улици с незадоволително и лошо техническо състояние. Развитieto техническата инфраструктура е свързано с реконструкция и модернизация улична мрежа в участъци със значимо износване на настилката, както и с рехабилитация на улици в недобро техническо състояние, осигуряващи ежедневиия достъп на жителите на гр.Кресна до обществени услуги.

Проектът за рехабилитация на улица в гр. Кресна, ще реши част от посочените проблеми.



Общината има шестодобрени проекта по ПРСР 2007-2013г., описани в таблицата по мерки, както следва:

Мярка	Сума субсидия	Наименование на проекта
M322	1 507 516,00 лв.	"Обновяване и развитие на населени места в община Кресна"
M322	1 614 290,00 лв.	"Реконструкция и изграждане на улична мрежа, тротоари, площи, зелени площи и детски площадки на село Горна Брезница, община Кресна"
M322	531 934,00 лв.	"Реконструкция обществени зелени площи, кътове за отдих и площадни пространства в село Горна Брезница, община Кресна."
M313	318 386,00 лв.	Изграждане на трасе и клуб за рафтинг - гр.Кресна
M321	2 610 822,00 лв.	Реконструкция на улична водопроводна мрежа с. Долна Градешница
M321	4 011 878,00 лв.	Реконструкция вътрешна водопроводна мрежа на село Горна Брезница

#### **Общински капацитет за подготовка на европроекти - реалност и възможни модели**

Членството на България в ЕС предопределя качествено нова роля на българската община с оглед необходимостта от полагане на системни усилия за създаване на механизми за предоставяне на равен достъп на гражданите до базисна инфраструктура, екологично чиста околна среда, висококачествени услуги за задоволяване на образователните, социалните и културни потребности, както и създаване на благоприятен бизнес климат и качествено административно обслужване. Ключов фактор за реализиране на тази цел се явява формирането на адекватен административен капацитет за привличане на външно финансиране посредством подготовка и управление на качествени и значими проекти във всички сфери на социално-икономическия живот. Ролята на общините в този процес може да бъде различна в зависимост от инициативността на местните лидери: пасивна (липсва осъзната необходимост от разработване на проекти и привличане на външно финансиране); спорадична (непоследователна активност по отношение насочване на ресурс за разработване на проекти) или активна (подготовката и изпълнението на проекти са формулирани като приоритет, за



постигането на който се полагат последователни и системни усилия и се влагат ресурси). Посредством подготовка на различни проекти, общините имат уникалния шанс да предприемат инициативи и да решават проблеми, които иначе не биха могли да реализират със собствени средства, без да ползват финансова подкрепа от Общността. За да се случи всичко това, успешната българска община следва да изведе сред основните си приоритети привличането на външно финансиране и да започне да полага системни и последователни усилия за формиране на необходимия институционален капацитет, както и задължително да възприеме проектния цикъл като неразделна част от цялостния си работен процес. Това се оказва нелек и за съжаление бавен процес, често пъти съпроводен с недоверие, вътрешна съпротива и неразбиране на сложния бюрократичен процес и тромави процедури, които веднъж преодолени, дават уникални конкурентни предимства и създават условия за растеж във всички сфери на социално - икономическия живот.

**„КреснаПро“ ДЗЗД**, на базата на богатия опит на партньорите в работата си с общините в България, в това число, при създаване на нормативна уредба за прилагане на мерки и схеми за подпомагане, изготвяне на контролни механизми и извършване на оценка на проекти по ПРСР 2007-2013г., може да обобщи и изложи принципна постановка в представянето на модели за екипи, които да разработят и управляват проектите в общините.

Знаково за българската община е да осъзнае, че ключов фактор за успех е подходът, при който отделния проект се разглежда не само като средство за разрешаване на конкретен проблем, а като инструмент за разкриване на нови възможности, в който се състои и устойчивостта на всеки проектен цикъл. Интелигентният проектен мениджмънт предполага и изисква добър предварителен анализ на нуждите, своевременна организационно-техническа подготовка, както и мобилизиране на човешки и финансов ресурс. В доказателство на това твърдение е и факта, че все повече администрации формират звена за подготовка и изпълнение на проекти като по този начин се цели интензивна хоризонтална координация и взаимодействие между различните структурни звена на администрацията при проектното планиране и изпълнение. При формирането на капацитета си за разработване и изпълнение на проекти българските общини по същество са оставени на „самоподготовка“ - голяма част от планираните мерки на централно ниво за укрепване на техния капацитет все още не са стартирали. Част от общините доста късно се мобилизираха и започнаха да инвестират необходимите усилия, за включването си в процеса на европейското финансиране. Урокът, от който следва да се поучим всички е, че успехът на активните и ангажирани в процеса общини доказва необходимостта от задължително предприемане на конкретни мерки за формиране на сериозен капацитет в общинските администрации за разработване и управление на проекти, като дълг пред българското общество.

Едва ли има българска община, която да е успяла да създаде напълно работещ модел за разработване на проекти и привличане на външно финансиране. За съжаление, в редица администрации има недостиг на персонал за изпълнение на основни функции и задължения. Това, до някъде, предопределя различните модели на работа, които се срещат:

**Първи модел:** Принципно идеална ситуация, при която в общината е определена ръководна позиция (заместник-кмет и/или директор дирекция), на която са вменени конкретни отговорности по отношение формиране и развитие на вътрешен административен капацитет за разработване на проекти и привличане на външно финансиране. Практиката показва, че моделът е приложим в общини, които са извели сред основните си приоритети привличането на външен финансов ресурс за подобряване на инфраструктурата, опазването на околната среда и създаването на благоприятни условия за социално-икономическо и културно развитие. Тези администрации разполагат с качествени и мотивирани екипи/отдели и/или дирекции/, които успяват да привлекат и управляват сериозен финансов ресурс, няколкократно надвишаващ собствения им бюджет.

**Втори модел:** В общинската администрация няма конкретно обособено звено за подготовка на проектни предложения. В повечето случаи този ангажимент е допълнително вменен на служители с други основни функции. Често срещан формат на работа е тези служители да се специализират в следене на възможности за привличане на европейско финансиране, набиране на информация и данни, както и поддържане на работна комуникация с избран външен консултант. Практиката показва, че някои общини провеждат обществени поръчки /и в следствие сключват рамково споразумение и/ или договор за консултантска услуга/ за избор на консултант за разработване и управление на проекти.

**Трети модел:** Конкретната община не разполага с необходимия ресурс за формирането на какъвто и да е административен капацитет за привличане на външно финансиране от Европейските фондове. В повечето случаи подобни общини почти нямат спечелен проект, а в най-лошия случай нямат нито едно регистрирано кандидатстване.

Може да се каже, че първите два модела преобладават, като почти равностойно са застъпени в различните общини. Третият модел е изключение и вече са единици общините, които не работят за създаване на поне минимален капацитет.

Що се касае до въпроса, свързан с екипа, който трябва да разработи проекта, и дали той да бъде изцяло съставен от общински специалисти или да се възложи на външен екип, едва ли може да се даде еднозначен отговор. Съществуват примери, както за добър, така и за лош резултат при прилагането и на единия и на другия подход, както и при смесването на двата. Конкретната специфика, обхват и

сложност на проекта най-точно ще предопределят правилния подход към конкретната инициатива.

**„КреснаПро“ ДЗЗД може да изпълни възложените дейности по инвестиционния проект, прилагайки втори модел на работа, видно и от предпочитанието на самата община Кресна.**

### **Предмет на поръчката**

Основната цел на под Подмярка 7.2. „Инвестиции в създаването, подобряването или разширяването на всички видове малка по мащаби инфраструктура, включително инвестиции в енергия от възобновяеми източници и спестяване на енергия“ и изготвянето, и реализацията на инвестиционните проекти за отделните под-дейности е да доведат до преодоляване на различията между „селските общини“ и агломерационните ареали. На тази база са разработени и конкретните дейности, в настоящата обществена поръчка, които са допустими за финансиране. Проектните идеи директно кореспондират с преодоляването на тези различия, по отношение на състоянието на общинската образователна инфраструктура в община Кресна.

Предметът на настоящата поръчка е:

**Обособена позиция № 2:** Предоставяне на услуги по изготвяне и окомплектоване на заявления за подпомагане по под-мярка 7.2 „Инвестиции в създаването, подобряването или разширяването на всички видове малка по мащаби инфраструктура“ към Програма за развитие на селските райони 2014-2020 г. за проект: „*Реконструкция на улици, гр.Кресна*“;;

Състояща се в следното:

В срок до **5 (пет) работни дни** след обнародване на наредба, уреждаща правилата за прилагане на Подмярка 7.2. „**Подкрепа за инвестиции в създаването, подобряването или разширяването на всички видове малка по мащаби инфраструктура, включително инвестиции в енергия от възобновяеми източници и спестяване на енергия**“ Изпълнителят, избран за съответната обособена позиция, изготвя списък на документите, които Общината следва да осигури като подкрепящи доказателства към конкретното проектно предложение и го изпраща на Възложителя.

След публикуване на официален документ за прием на заявления за подпомагане по Подмярка 7.2. **Подкрепа за инвестиции в създаването, подобряването или разширяването на всички видове малка по мащаби инфраструктура, включително инвестиции в енергия от възобновяеми източници и спестяване на енергия**, съобразно дейностите, за които е открит приемът, Изпълнителят следва да се запознае с всички условия, свързани с изпълнението на конкретната дейност/-и. В срок от **5 (пет) работни дни** от

публикуването, но не по-късно от 20 дни преди крайния срок за прием на проектни предложения. Възложителят изпраща на изпълнителя по конкретната обособена позиция **възлагателно писмо** относно подготовка на заявлението за подпомагане за конкретния проект, придружено с документите, които общината следва да осигури като подкрепящи доказателства към конкретното проектно предложение.

Подготовката на заявлението за подпомагане следва да е свързана с предварителната логическа подредба на проектното предложение, която трябва да показва ясно дефинирани цели, описание на конкретни дейности за постигането на тези цели, които водят до постигане на определени резултати и ефекти върху дефинираната целева група, анализ на икономическата и екологична устойчивост на проекта, анализ за устойчивостта на инвестицията.

Съвместно с финансиста на общината, Изпълнителят следва да изготви **бюджет към проектното предложение** в съответствие с изискванията на финансиращата институция.

С оглед осигуряване на добра координация, както и управление на риска, обхвата и качеството, Изпълнителят следва да информира Възложителя за хода на подготовката на проектното предложение, както и при необходимост да предлага конкретни мерки за преодоляване на възникнали затруднения.

След изготвяне на заявлението за подпомагане за конкретен проект и попълване на всички необходими приложения и съпътстващи документи, Изпълнителят го представя за подпис на Възложителя.

В случай на коментари и допълнения към Заявлението, инициирани от страна на Възложителя, Изпълнителят на настоящата обществена поръчка, следва да ги отрази, единствено и само ако са в рамките на допустимите правила на Програма за развитие на селските райони, националното и европейското законодателство.

**Всички документи, следва да бъдат изготвени по образец на Програма за развитие на селските райони 2014 г. – 2020 г. Когато липсва официално утвърден такъв, ще се изготвят по образец предложен от Изпълнителя и утвърден от Възложителя – община Кресна.**

Изпълнителят не носи вина и отговорност, ако при комплектуването на Заявлението за подпомагане не му е представен от Възложителя документ или информация, който е в задълженията на трето лице, институция или учреждение или самият Възложител.

Изпълнителят следва да е на разположение по време на одобрение на конкретно заявление за подпомагане за предоставяне на безвъзмездна финансова помощ на община Кресна като при необходимост представи разяснения и/или допълнителни документи.

*Срокът за изпълнение на услугата, за всяка обособена позиция, е от възлагане на подготовката на проектно предложение до сключване на Договор за предоставяне на финансова помощ за реализирането на конкретен проект.*

Очакваният резултат при реализирането на услугата, е:

- Изготвено **проектно предложение за конкретния проект**, в съответствие със специфичните изисквания на финансиращия орган и приложимите нормативни изисквания на законодателството на Република България и Европейския съюз

- Своевременно **подадени заявления за подпомагане**, в определените отДФЗ срок, пълнота и цялост на окомплектоване на необходимите изискуеми документи;

## **СТРАТЕГИЧЕСКИ И НОРМАТИВНИ ДОКУМЕНТИ**

При изпълнение на договора, „КреснаПро“ ДЗЗД, ще използва аналитично и стратегически широката база от документи, определящи правилата за прилагане на Мярка 07 „Основни услуги и обновяване на селата в селските райони“, подмярка 7.2 „Инвестиции в създаването, подобряването или разширяването на всички видове малка по мащаби инфраструктура, включително инвестиции в енергия от възобновяеми източници и спестяване на енергия“ от ПРСР 2014-2020г.

Ключови стратегически документи, които ще бъдат взети под внимание са:

- Регламент ЕС №1303 от 17 декември 2013г. за определяне на общо приложими разпоредби за Европейския фонд за регионално развитие, Европейския социален фонд, Кохезионния фонд, Европейския земеделски фонд за развитие на селските райони и Европейския фонд за морско дело и рибарство и за определяне на общи разпоредби за Европейския фонд за регионално развитие, Европейския социален фонд, Кохезионния фонд и Европейския фонд за морско дело и рибарство, и за отмяна на Регламент (ЕО) № 1083/2006 на Съвета
- Регламент ЕС №1305 от 17 декември 2013г. относно подпомагане на развитието на селските райони от Европейския земеделски фонд за развитие на селските райони (ЕЗФРСР)
- Регламент ЕС №1306 от 17 декември 2013г. относно финансирането, управлението и мониторинга на общата селскостопанска политика
- Регламент ЕС №1307 от 17 декември 2013г. относно определяне на някои преходни разпоредби във връзка с подпомагането на развитието на селските райони от Европейския земеделски фонд за развитие на селските райони (ЕЗФРСР)
- Регламент ЕС ЕВРАТОМ №966 от 25 октомври 2012г. относно финансовите правила, приложими за общия бюджет на Съюза
- Регламент за изпълнение ЕС №808 от 17 юли 2014г. за определяне на правила за прилагането на Регламент (ЕС) № 1305/2013 на Европейския парламент и на Съвета относно подпомагане на развитието на селските

райони от Европейския земеделски фонд за развитие на селските райони (ЕЗФРСР)

- Регламент за изпълнение ЕС №809 от 17 юли 2014г. за определяне на правила за прилагането на Регламент (ЕС) № 1306/2013 на Европейския парламент и на Съвета по отношение на интегрираната система за администриране и контрол, мерките за развитие на селските райони и кръстосаното съответствие.
- Регламент за изпълнение ЕС №834 от 22 юли 2014г. за определяне на правила за прилагането на общата рамка за мониторинг и оценка на общата селскостопанска политика.
- Регламент за изпълнение ЕС №908 от 6 август 2014г. за определяне на правила за прилагането на Регламент (ЕС) № 1306/2013 на Европейския парламент и на Съвета по отношение на разплащателните агенции и други органи, финансовото управление, уравниването на сметките, правилата за проверките, обезпеченията и прозрачността
- Регламент за изпълнение ЕС №1067 от 3 октомври 2014г. за определяне на формата и съдържанието на счетоводната информация, която следва да бъде предоставена на Комисията за целите на уравниването на сметки на ЕФГЗ и ЕЗФРСР, както и за целите на мониторинга и прогнозирането.
- Делегиран регламент ЕС №640 от 11 март 2014г. за допълнение на Регламент (ЕС) № 1306/2013 на Европейския парламент и на Съвета по отношение на интегрираната система за администриране и контрол и условията за отказ или оттегляне на плащанията и административните санкции, приложими към директните плащания, подпомагането на развитието на селските райони и кръстосаното съответствие.
- Делегиран регламент ЕС №807 от 11 март 2014г. за допълнение на някои разпоредби на Регламент (ЕС) № 1305/2013 на Европейския парламент и на Съвета относно подпомагане на развитието на селските райони от Европейския земеделски фонд за развитие на селските райони (ЕЗФРСР) и за въвеждане на преходни разпоредби.
- Делегиран регламент ЕС №907 от 11 март 2014г. за допълнение на Регламент (ЕС) № 1306/2013 на Европейския парламент и на Съвета във връзка с разплащателните агенции и други органи, финансовото управление, уравниването на сметки, обезпеченията и използването на еврото.
- Споразумение за партньорство на Република България, очертаващо помощта от Европейските структурни и инвестиционни фондове за периода 2014-2020г.
- Програма за развитие на селските райони 2014-2020г.
- НАРЕДБА № 12 от 25 юли 2016 г. за прилагане на подмярка 7.2. „Инвестиции в създаването, подобряването или разширяването на всички видове малка по мащаби инфраструктура“ от мярка 7 „Основни услуги и обновяване на селата в селските райони“ от ПРСР 2014 – 2020,

уреждаща правилата за прилагане на Под-мярка 7.2. „Инвестиции в създаването, подобряването или разширяването на всички видове малка по мащаби инфраструктура, включително инвестиции в енергия от възобновяеми източници и спестяване на енергия“ Закон за обществените поръчки.

- Общински план за развитие на Община Кресна 2014-2020г.;
- Други програмни и стратегически документи, предоставени от Възложителя, определящи насоките за развитие на местно ниво.

Релевантни нормативни актове и други документи, които регулират различни категории отношения, свързани с предмета на обществената поръчка, както и с дейността и устройството на местната администрация и са свързани с изпълнението на дейностите по договора (без да се претендира за изчерпателност), са:

- Закон за устройство на територията
- Закон за устройство на територията
- Закон за опазване на околната среда
- Закон за опазване на биологичното разнообразие
- Националната стратегия за регионално развитие (2012-2022),
- Националната програма за реформи (2011-2015),
- Националната програма за развитие България 2020,
- Стратегията „Европа 2020“
- Общински план за развитие на община Кресна 2014-2020
- Устройствен правилник на общинска администрация Кресна
- Общинския план за развитие на община Кресна за периода 2007-2013, от гледна точка на приемствеността.
- Функционални характеристики на административните звена в общинската администрация – Кресна
- Длъжностни характеристики за индивидуални позиции в общинската администрация – Кресна
- Вътрешни документи, правила и процедури, регламентиращи дейността на общинската администрация в Кресна
- Други документи с национално и местно значение
- Добри практики и/или документи на партньорски организации, приложими за местните условия в общинската администрация в Кресна
- Добри практики и/или документи на партньорски организации, приложими за местните условия в общинска администрация Кресна.

## **ПРОЕКТЕН ЦИКЪЛ**

### **Определение за проект**

По своята същност „проектът“ е поредица от дейности, насочени към постигането на ясно определени цели за разрешаване на възникнал проблем в рамките на определен период от време и в границите на определен бюджет или това е пътят, който трябва да се извърви от сегашната ситуация или позиция до желаната бъдеща промяна. Проектът е и молба за подкрепа (включително и финансова) и средство за убеждаване и в това си качество следва да представлява внимателно разписан и добре структуриран документ, с цел източника на финансиране да отпусне средства за осъществяване на дадената инициатива.

### **Характеристики на проекта**

Всеки един проект се състои от няколко основни елемента, съблюдаването, на които е свързано с неговото успешно планиране, разработване, управление и последващо изпълнение:

- Ясно определени заинтересовани страни, включително основна целева група и крайни бенефициенти, към които са насочени сферите на интервенция;
- Ясно дефинирани проблеми и възможности, които проектът се стреми да разреши и оползотвори;
- Ясно определени процедури за координация, управление и финансиране;
- Система за наблюдение и оценка (в подкрепа на управление на изпълнението);
- Подходящо ниво на финансов и икономически анализ, който показва, че ползите от проекта са съизмерими с разходите за осъществяването му.

Със средствата от ЕС се финансират основно 2 типа проекти: неинвестиционни и инвестиционни проекти.

Неинвестиционните проекти са т.нар „меки мерки“, които включват: обучения, преквалификация, повишаване на уменията и компетенциите, дейности за социална интеграция, повишаване на информираността, популяризиране и разпространение на информацията и резултатите и др. дейности.

Инвестиционните проекти позволяват прилагането на „твърди“ мерки свързани със строителство, реконструкция/рехабилитация на инфраструктурни мрежи и съоръжения, както и други инвестиции свързани с доставки на оборудване, обзавеждане, машини и др.

Съществува възможност и за смесен тип проекти, в които се съчетават инвестиционни и неинвестиционни мерки, като за целта се използва кръстосано финансиране.



## **Същност на проектното предложение**

Формулирането на проектната идея е свързано с определена нужда, която трябва да бъде задоволена или идентифицирането на определена ситуация, която трябва да бъде променена чрез набор от целенасочени въздействия върху определена целева група. Проектната идея е предпоставка за разработване на проектно предложение, което се представя пред определена финансираща организация или програма за отпускане на финансови средства за решаването на конкретния проблем и/или ситуация.

Разработването на проектното предложение по своята същност е продължителен процес, в чиято подготовка следва да бъдат идентифицирани следните параметри:

- а) общата цел - показва дългосрочните ползи за целевата група;
- б) специфичните цели - показват въздействията и конкретните ползи от дейността;
- в) доказване необходимостта от проекта - идентифициране на възникналите нужди и потребности на целевата група;
- г) описание на дейностите по проекта - набор от целенасочени интервенции;
- д) продължителност и план за действие на проекта;
- е) очаквани резултати вследствие изпълнението на проекта;
- ж) индикативен бюджет (финансови ресурси), необходим за постигане на проектните цели;
- з) очаквани източници на финансиране на проекта (търсено финансиране и собствени средства).
- и) В допълнение всяко проектно предложение следва да покаже, и че адресира някакъв проблем и предлага възможности за решаването му.

## **Основни фази при подготовка на проекта**

Следвайки цикъла на проекта при разработването на конкретните проектни предложения се преминава през четири етапа:

- а) Идентифициране (идея за проект). В рамките на този етап се идентифицират проблемите и основните предпоставки за решаването им. Прави се и обстойна преценка на осъществимостта на проекта, избира се подход и начини за решаване на набелязаните проблеми, вземат се и решения за привличането на подходящи партньори, които биха съдействали при разработването и изпълнението на проекта.
- б) Формулиране (детайлизиране на проектната идея). На този етап се определят проектните дейности, които следва да бъдат изпълнени за постигане на набелязаните цели, разпределението им във времево и финансово отношение.

- в) Реализация (изпълнение на проекта). Изпълнението на проекта е свързано със съблюдаване на предварително поставените срокове на етап формулиране. Заедно с това се извършва и мониторинг на проекта, който е от една страна вътрешен (в рамките на организацията, изпълняваща проекта съобразно плана за реализация) и външен (от страна на финансиращата институция).
- г) Заключителен етап (приключване на проекта). Прави се оценка на постигнатото, извеждат се препоръки и поуки за бъдещи дейности.
- д) Етапите на цикъла са прогресивни, т.е. всеки етап трябва да бъде завършен, за да се премине към успешното осъществяване на следващия.

### **Разработване на проектното предложение**

Веднъж преминали през фазите на идентифициране на проектната идея, намиране на подходящата финансираща програма- ПРСР 2014-2020, следва да се вземе управленско решение за разработване на проект и кандидатстване. Необходимо е, особено в днешните условия на драстично намаляване на общинските бюджети, всяка община да отчете наличните възможности за получаване на европейско финансиране, на база на които да формира своите приоритети и да полага системни усилия за подготовка на качествени проектни предложения. Това, разбира се, изисква добро планиране и насочване на инвестиции за предварителна подготовка.

### **ПЛАНИРАНЕ НА ПОДГОТОВКА НА ПРОЕКТА**

В зависимост от спецификата на конкретната ситуация и предпочетения метод на работа е необходимо да се направи анализ на изходната ситуация - конкретни изисквания на схемата за кандидатстване /времева, финансова и техническа рамка/, налична информация и документация, човешки, технически и финансови ресурси, необходима външна експертиза, за да може да се предприемат най-правилните и адекватни стъпки във връзка с организиране работата по подготовката на проекта. В повечето случаи този анализ започва да се прави след определяне на отговорник или иначе казано ръководител на екип за разработване на проект. Добра практика е в самото начало да се изготви план - график за подготовка на проекта, който на един ранен етап да бъде обвързан с конкретни срокове и отговорности. В рамките на изпълнение на дейностите и поддейностите, предмет на настоящата поръчка, „КреснаПро“ ДЗЗД, ще разработи детайлен план график.

## **ОПРЕДЕЛЯНЕ НА ЕКИП ЗА РАЗРАБОТВАНЕ НА ПРОЕКТА**

Оформянето на проектна идея в цялостно проектно предложение до голяма степен зависи от ефективността и професионализма на екипа, сформирани по конкретния повод. В зависимост от наличния административен капацитет, както и конкретните изисквания на финансиращата програма съществуват различни формати:

- изцяло вътрешен за администрацията екип;
- изцяло външен за администрацията екип, представен от експерти на „КреснаПро“ ДЗЗД
- смесен екип, съчетаващ вътрешна и външна експертиза.

Едва ли може да се твърди, че съществува универсална методика за сформирани на идеалния проектен екип. И все пак добре е да се вземат предвид някои конкретни особености:

- екипът трябва да се сформира на един доста ранен етап от подготовката на проекта;
- ролята на ръководителя на екипа е ключова за ефективността му;
- успешният екип е съчетание от: умения по мениджмънт, умения за планиране, идентифициране и координиране, умения за дефиниране и управление на проектния обхват, рисковете и качеството, специфична експертиза;
- числеността на екипа не бива да бъде голяма, макар че това зависи от конкретната специфика на проекта.

Оптималният екип за разработване на проектите, който е дефиниран от Възложителя и ще бъде осигурен от „КреснаПро“ ДЗЗД включва:

### **РЪКОВОДИТЕЛ ЕКИП**

Неговата роля е да организира, координира и направлява процесите и ресурсите свързани с разработване на проекта. Често негова заслуга е привличането на останалите членове, в зависимост от тематиката на конкретния проект. Непосредствените му задължения включват съставяне на планове за действие, спазване на предварително определени срокове, разпределяне на задачите в екипа, инициране на работни срещи, вземане на решения относно обхват, ресурси и управление на риска. От критична важност е това да бъде личност с авторитет, управленски умения, добри компетенции в сферата на планирането, както и качества за водене на преговори и осигуряване на партньорство.

## **ЕКСПЕРТ – ИКОНОМИСТ**

Най-общо казано, отговорностите на този експерт са свързани с изготвяне на финансовата рамка на проекта и съвместяването ѝ към изискванията на финансиращата програма при спазване на принципите за законосъобразност, целесъобразност и ефективност на вложените средства.

Подпомага ръководителя на екипа в оперативен план като отговаря за ежедневното изпълнение на планираните дейности, свързани с подготовката на проектното предложение - поддържане на контакти, осигуряване на необходимата документация, събиране и анализиране на информация, организиране и фасилитиране на работни срещи с целеви групи, заинтересовани страни и местната общност.

## **МЕТОДОЛОГИЯ ЗА ИЗПЪЛНЕНИЕ НА ПОРЪЧКАТА**

### **ПОДХОД ЗА ИЗПЪЛНЕНИЕ НА ПОРЪЧКАТА**

На база опита на „КреснаПро“ ДЗЗД и изложената принципна схема на проектния цикъл, в настоящата част от офертата си, ще представим на вниманието на Възложителя, **собственото си виждане** относно целта на настоящата поръчка, отчитайки спецификата на средата, в която ще бъдат проведени дейностите и под дейностите. Целта на настоящата обществена поръчка е ясно дефинирана от страна на Възложителя в Техническата спецификация, която е неразделна част от документацията по обществената поръчка за извършване на услугата, предмет на настоящата обществена поръчка.

**В техническото задание обхватът на Обособена позиция №2 е дефиниран както следва:**

Предоставяне на услуги по изготвяне и окомплектоване на заявления за подпомагане по под-мярка 7.2 „Инвестиции в създаването, подобряването или разширяването на всички видове малка по мащаби инфраструктура“ към Програма за развитие на селските райони 2014-2020 г. за проект: „Реконструкция на улици, гр.Кресна“;

състояща се в следното:

**В срок до 5 (пет) работни дни след обнародване на наредба, уреждаща правилата за прилагане на Подмярка 7.2. „Подкрепа за инвестиции в създаването, подобряването или разширяването на всички видове малка по мащаби инфраструктура, включително инвестиции в енергия от възобновяеми източници и спестяване на енергия“** Изпълнителят, избран за съответната обособена позиция, изготвя списък на документите, които Общината

следва да осигури като подкрепящи доказателства към конкретното проектно предложение и го изпраща на Възложителя.

След публикуване на официален документ за прием на заявления за подпомагане по **Подмярка 7.2. Подкрепа за инвестиции в създаването, подобряването или разширяването на всички видове малка по мащаби инфраструктура, включително инвестиции в енергия от възобновяеми източници и спестяване на енергия**, съобразно дейностите, за които е открит приемът, Изпълнителят следва да се запознае с всички условия, свързани с изпълнението на конкретната дейност/-и. В срок от **5 (пет) работни дни** от публикуването, но не по-късно от 20 дни преди крайния срок за прием на проектни предложения. Възложителят изпраща на изпълнителя по конкретната обособена позиция **възлагателно писмо** относно подготовка на заявлението за подпомагане за конкретния проект, придружено с документите, които общината следва да осигури като подкрепящи доказателства към конкретното проектно предложение.

Подготовката на заявлението за подпомагане следва да е свързана с предварителната логическа подредба на проектното предложение, която трябва да показва ясно дефинирани цели, описание на конкретни дейности за постигането на тези цели, които водят до постигане на определени резултати и ефекти върху дефинираната целева група, анализ на икономическата и екологична устойчивост на проекта, анализ за устойчивостта на инвестицията.

Съвместно с финансиста на общината, Изпълнителят следва да изготви **бюджет към проектното предложение** в съответствие с изискванията на финансиращата институция.

С оглед осигуряване на добра координация, както и управление на риска, обхвата и качеството, Изпълнителят следва да информира Възложителя за хода на подготовката на проектното предложение, както и при необходимост да предлага конкретни мерки за преодоляване на възникнали затруднения.

След изготвяне на заявлението за подпомагане за конкретен проект и попълване на всички необходими приложения и съпътстващи документи, Изпълнителят го представя за подпис на Възложителя.

В случай на коментари и допълнения към Заявлението, инициирани от страна на Възложителя, Изпълнителят на настоящата обществена поръчка, следва да ги отрази, единствено и само ако са в рамките на допустимите правила на Програма за развитие на селските райони, националното и европейското законодателство.

**Всички документи, следва да бъдат изготвени по образец на Програма за развитие на селските райони 2014 г. – 2020 г. Когато липсва официално утвърден такъв, ще се изготвят по образец предложен от Изпълнителя и утвърден от Възложителя – община Кресна.**

Изпълнителят не носи вина и отговорност, ако при комплектуването на Заявлението за подпомагане не му е представен от Възложителя документ или информация, който е в задълженията на трето лице, институция или учреждение или самият Възложител.

Изпълнителят следва да е на разположение по време на одобрение на конкретно заявление за подпомагане за предоставяне на безвъзмездна финансова помощ на община Кресна като при необходимост представи разяснения и/или допълнителни документи.

*Срокът за изпълнение на услугата, за всяка обособена позиция, е от възлагане на подготовката на проектно предложение до сключване на Договор за предоставяне на финансова помощ за реализирането на конкретен проект.*

**Като специфична цел**, екипът ни формулира: Изготвяне и окомплектоване на Заявление за подпомагане, необходимо на община Кресна за кандидатстване с проектно предложение за „*Реконструкция на улици, гр.Кресна*“;

Изготвянето на заявление за подпомагане и окомплектоването му с всички необходими документи е съществен елемент от етапа на осъществяване на съответния проект, изразяващ се в поставянето на конкретните цели, дейности и задачи, които ще намерят отражение през целия проектен цикъл. Залагането на основната идея и необходимост от проекта е онзи елемент, без който не може да бъде постигнат търсения ефект и качество.

Екипът на „КреснаПро“ ДЗЗД напълно приема формулираната първа основна цел, отчитайки важността и ролята на изготвяне на заявленията за подпомагане за всяка една от под дейностите, съгласно изискванията на ПРСР 2014-2020г. и Наредбата, уреждаща правилата за прилагане на Подмярка 7.2. „Инвестиции в създаването, подобряването или разширяването на всички видове малка по мащаби инфраструктура, включително инвестиции в енергия от възобновяеми източници и спестяване на енергия“, с цел изготвените заявления напълно да отговорят на критериите за допустимост и да бъдат договорирани от ДФ „Земеделие“ – РА, без налагане на редукии в заявените разходи. Според нас, за да се реализира първата цел на настоящата поръчка е необходимо, чрез анализ на стратегическите и нормативните документи, да се направи един цялостен преглед на документите, които е необходимо да бъдат изготвени от Възложителя, в т.ч. инвестиционните проекти и количествените сметки за всяка една под дейност, като се наблегне на спецификата на всяка от тях.

За изпълнение на първата конкретна цел, екипът „КреснаПро“ ДЗЗД направи преглед и пълен анализ на видовете допустими дейности, критериите за допустимост на проект, бенефициент и разход, критериите за подбор на проекти, видовете недопустими разходи по под-мярката, определени в текстовете на Мярка 7 „Основни услуги и обновяване на селата в селските райони“, Подмярка 7.2. „Инвестиции в създаването, подобряването или разширяването на всички

видове малка по мащаби инфраструктура, включително инвестиции в енергия от възобновяеми източници и спестяване на енергия“ на одобрената от Европейската комисия ПРСР 2014-2020г., определящи допустимите бенефициенти, дейности, разходи и критериите за оценка, извърши подробен анализ на текстовете на НАРЕДБА № 12 от 25 юли 2016 г. за прилагане на подмярка 7.2. „Инвестиции в създаването, подобряването или разширяването на всички видове малка по мащаби инфраструктура“ от мярка 7 „Основни услуги и обновяване на селата в селските райони“ от ПРСР 2014 – 2020, уреждаща с конкретика правилата за прилагане на Подмярка 7.2. „Инвестиции в създаването, подобряването или разширяването на всички видове малка по мащаби инфраструктура, включително инвестиции в енергия от възобновяеми източници и спестяване на енергия“.

**Допустими разходи по настоящия проект, формулирани в чл.29 ал.1 на Наредбата са:**

1. за строителство, реконструкция, рехабилитация, изграждане, обновяване, ремонт и/или реставрация на сгради и/или помещения и/или друга недвижима собственост съгласно допустимите за подпомагане дейности по чл. 4, които са: а) разходи, свързани с прякото изпълнение на строително-монтажните работи; б) непредвидени разходи в размер до 5 на сто от стойността на одобрените разходи по буква „а“;

2. за закупуване на нови транспортни средства, мобилни обекти, оборудване и обзавеждане до пазарната им стойност, включително чрез финансов лизинг, съгласно допустимите за подпомагане дейности по чл. 4;

3. за придобиване на компютърен софтуер, патентни и авторски права, лицензи, регистрация на търговски марки, до пазарната им стойност;

4. свързани с проекта, в това число разходи за хонорари за архитекти, инженери и консултанти, консултации за икономическа и екологична устойчивост на проекта, извършени както в процеса на подготовка на проекта преди подаване на заявлението за подпомагане, така и по време на неговото изпълнение, които не могат да надхвърлят 10 на сто от общия размер на допустимите разходи по проект, включени в т. 1, буква „а“, т. 2 и 3.

Съгласно чл.29 ал.8 Списък с активите, дейностите и услугите, за които са определени референтни разходи, се одобрява от министъра на земеделието и храните. Списъкът с активите, дейностите и услугите, за които са определени референтни разходи, се публикува на електронната страница на РА не покъсно от датата на публикуване на заповедта за определяне на съответния период на прием на заявления за подпомагане.

Към настоящия момент, на електронната страница на РА, е публикуван списък с разходите, за които ДФЗ – РА е определил референтни стойности. В този списък, на позиция №2 фигурира „Реконструкция и/или рехабилитация на нови и

съществуващи улици и тротоари и съоръженията и принадлежностите към тях“ и №3 „Строителство, реконструкция и/или рехабилитация на нови и съществуващи тротоари и съоръжения и принадлежности към тях“, като за позициите има определена стойност на кв.м., следователно, за инвестициите, предмет на проект „Реконструкция на улици, гр.Кресна“, по настоящата обособена позиция, ДФЗ – РА има определена реферетна стойност.

**Съгласно чл.30 от Наредбата, финансова помощ не се предоставя за:**

1. закупуване или наем на земя и сгради;
2. закупуване на оборудване, обзавеждане и транспортни средства втора употреба;
3. данък върху добавена стойност (ДДС) с изключение на невъзстановим ДДС, когато е поет действително и окончателно от кандидати, различни от лицата, освободени от данък съгласно чл. 3, ал. 5 от Закона за данък върху добавената стойност;
4. лизинг с изключение на финансов лизинг и спазване на изискването по чл. 29, ал. 6;
5. оперативни разходи, включително разходи за поддръжка, наеми, застраховка, текущ ремонт;
6. банкови и административни такси, разходи за гаранции, изплащане и рефинансиране на лихви, застраховки;
7. обезщетения за отчуждаване на имоти;
8. принос в натура;
9. закупуване на нови транспортни средства и оборудване, включително компютърен софтуер, над пазарната им стойност;
10. едногодишни растения;
11. плащания в брой;
12. лихви и комисиони, печалба на лизинговата компания, разходи по лихви за рефинансиране, оперативни и застрахователни разходи по лизинговия договор в случаите на финансов лизинг;
13. инвестиции, за които РА или друг компетентен орган установи изкуствено създадени условия за получаване на помощта с цел осъществяване на предимство в противоречие с целите на мярката;
14. инвестиции, които представляват обикновена подмяна;
15. инвестиции, за които се установи, че ще имат отрицателно въздействие върху околната среда;
16. неустойки за неизпълнение по договорите с избраните доставчици/изпълнители;



17. натрупани лихви върху изплатени авансови плащания;

18. инвестиции в частта им, която надвишава референтните разходи.

Бюджетът на проекта, описан в Таблицата за допустимите инвестиции, ще бъде изцяло съобразен с описаните по-горе постановки на Наредбата.

Съответствието на проекта и включените в него инвестиции с критериите за подбор, разписани в Приложение № 11 към чл. 36, ал. 1, т. 1 от Наредба №12/25.07.2016г. за от решаващо значение за одобрението на проектното предложение в случаите, когато бюджета на подадените проекти надвишава бюджета за съответната дейност, определен в заповедта за прием на проекти по под-мярка 7.2.

За дейността, предмет на настоящата поръчка, критериите за оценка са следните:

Критерии за подбор на проектни предложения с включени инвестиции за строителство, реконструкция и/или рехабилитация на нови и съществуващи улици, тротоари и съоръженията и принадлежностите към тях		Точки
<b>1</b>	<b>Изграждане и/или реконструкция на инфраструктура в Северозападния район</b> Проектът се реализира на територията на община, разположена в границите на Северозападния район на Р България	<b>3</b>
1.1	Проектът се реализира на територията на община от областите Плевен или Ловеч	2
1.2	Проектът се реализира на територията на община от областите Видин, Враца или Монтана	3
<b>2</b>	<b>Изграждане и/или реконструкция на инфраструктура, обслужваща общини с високо ниво на безработица</b> Проектът се реализира на територията на община с високо ниво на безработица (по данни на Агенцията по заетостта за средногодишното равнище на регистрираната безработица към края на годината, предхождаща датата на кандидатстване)	<b>15</b>
2.1	Проектът се реализира на територията на община със средногодишно равнище на регистрираната безработица до 10 %	3
2.2	Проектът се реализира на територията на община със средногодишно равнище на регистрираната безработица от 10.01 % до 20 %	6
2.3	Проектът се реализира на територията на община със средногодишно равнище на регистрираната безработица от 20.01 % до 30 %	9
2.4	Проектът се реализира на територията на община със средногодишно равнище на регистрираната безработица от 30.01 % до 40 %	12
2.5	Проектът се реализира на територията на община със средногодишно равнище на регистрираната безработица над 40.01 %	15
<b>3</b>	<b>Изграждане и/или реконструкция на инфраструктура, която осигурява директна свързаност на населено място с по-висок клас републикански пътища</b> Чрез инвестициите по проекта ще се осигури директна транспортна свързаност на населено място/населени места на територията на община от селски район с по-висок клас път	<b>18</b>
<b>4</b>	<b>Брой население, което ще се възползва от подобрените основни услуги, и обхвата на териториално въздействие</b>	<b>40</b>
4.1	Инвестицията се изпълнява на територията на населено място/населени места с общо население до 500 души (по данни на Националния статистически институт към края на годината, предхождаща датата на кандидатстване)	10
4.2	Инвестицията се изпълнява на територията на населено място/населени места с общо население от 501 до 1000 души (по данни на Националния статистически институт към края на годината, предхождаща датата на кандидатстване)	15
4.3	Инвестицията се изпълнява на територията на населено място/населени места с общо население от 1001 до 2000 души (по данни на Националния статистически институт към края на годината, предхождаща датата на кандидатстване)	25
4.4	Инвестицията се изпълнява на територията на населено място/населени места с общо население от 2001 до 5000 души (по данни на Националния статистически институт към края на годината, предхождаща датата на кандидатстване)	35
4.5	Инвестицията се изпълнява на територията на населено място/населени места с общо население над 5001 (по данни на Националния статистически институт към края на годината, предхождаща датата на кандидатстване)	40
		<b>76</b>
<b>Подпомагат се проекти, които са получили минимален брой от 20 точки по критериите за подбор.</b>		

Прием на заявления по под-мярка 7.2 от ПРСР 2014-2020г. е обявен със Заповед РД09-552 от 02.08.2016г. на Министъра на земеделието и храните в периода 02.09.2016г. до 03.10.2016г. вкл.

Т.1.1 от Заповедта е определена допустима дейност

*„строителство, реконструкция и/или рехабилитация на нови и съществуващи улици и тротоари и съоръженията и принадлежностите към тях;“*, в обхвата на която, попада настоящото проектно предложение.

Бюджетът за проектни предложения, попадащи в обхвата на тази допустима дейност е определен в т.2.1 от Заповедта и е в размер на 50 000 000 евро.

За реализирането на поставените специфични цели, екипът на **„КреснаПро“ ДЗЗД**, своевременно ще информира Възложителя за всяка промяна в критерии за допустимост на кандидат, проект, дейност, разходи и документи, които биха имали отношение към изготвянето и окомплектоването на заявления за подпомагане, касаещи настоящия проект, както и в официални тълкувателни решения на управляващия орган на ПРСР 2014-2020г., в лицето на Министерство на земеделието и храните.

За реализирането на поставените специфични цели, екипът на **„КреснаПро“ ДЗЗД**, ще проследява и протоколи от проведени заседания на Комитета по наблюдение на програмата, на чиито заседания се обсъждат, предлагат и примат или отхвърлят предложенията на Управляващия орган на ПРСР 2014-2020г. за определяне на критериите за оценка на проектите по видове дейности, както и ограниченията, които са поставени в заповедта за прием на заявленията за подпомагане. Текущо ще се проследяват електронните страници на МЗХ и ДФЗ – РА за допълнителни документи и разяснения, свързани с приема на заявления по под-мярка 7.2, тълкувателни решения и др., имащи отношение към одобрението на проекта.

Дейността е важна за изпълнение на първата основна цел, тъй като точките, които набира всяко едно проектно предложение, както и указанията за прилагането на критериите за оценка, са от решаващо значение за одобрението на проекта.

Изготвянето на Заявлението за подпомагане и окомплектоването на необходимите документи по проектното предложение ще се извърши след, датата на получено при **„КреснаПро“ ДЗЗД**, Възлагателно писмо от Възложителя за стартиране изпълнението на съответната дейност. Ще бъде изготвен график за изпълнение на дейностите, който да гарантира, че крайният срок за изпълнение на възложената с дейност ще приключи успешно преди крайната дата за прием на проектни предложения по Мярка 7 — **„Основни услуги и обновяване на селата в селските райони“**, Подмярка 7.2. Подкрепа за инвестиции в създаването, подобряването или разширяването на всички видове малка по мащаби инфраструктура, включително инвестиции в енергия от възобновяеми източници и спестяване на енергия” по **„Програма за развитие на селските райони 2014-2020г.“**, съгласно официално публикувания индикативен график или документ за

прием на Заявления за подпомагане, публикуван на официалната интернет страница на „Програма за развитие на селските райони 2014-2020г.“

**Дейностите, предмет на настоящата поръчка, ще се извършат на няколко ЕТАПА, описани по-долу**

След получаване на документите, които общината следва да осигури като подкрепящи доказателства към конкретното проектно предложение., Ръководителят на екипа ще извърши разпределение на задачите в екипа и ще определи конкретни срокове за приключване на всяка една дейност. Ще бъде извършен преглед на предоставените от Възложителя документи - подкрепящи доказателства към конкретното проектно предложение, за наличие на задължителни реквизити и за съответствие с изискванията на ДФ „Земеделие“ – РА. В случай, че някой документ не съдържа необходимите реквизити, не отговаря на изискванията или не е наличен, Възложителят ще бъде своевременно информиран за установените пропуски, както и за мерките, за преодоляването им – набавяне на необходимите документи, за окомплектоване на заявлението, както и срок за представянето им.

В случай, че за някой от изискуемите по НАРЕДБА № 12 от 25 юли 2016 г. за прилагане на подмярка 7.2. „Инвестиции в създаването, подобряването или разширяването на всички видове малка по мащаби инфраструктура“ от мярка 7 „Основни услуги и обновяване на селата в селските райони“ от ПРСР 2014 – 2020, не е представен образец – приложение към наредбата или образец, поставен на електронната страница на ДФ „Земеделие“ – РА, екипът на „КреснаПро“ ДЗЗД, ще изготви и предостави такъв за утвърждаване от Възложителя.

След извършен преглед на документите, предоставени от Възложителя, ще се изготви и изпрати до Възложителя въпросник, който да бъде попълнен от служители на общината, определени от кмета, чрез който да се набави необходимата техническа информация за попълване на заявлението за подпомагане, анализите към него и други съпътстващи документи, неразделна част от проектното предложение.

След получаване на необходимата от Възложителя информация, изискана в предходния етап, в случай, че тя е предоставена в необходимия обем и пълнота, екипът ще стартира подготовката на заявлението за подпомагане анализите към него и други съпътстващи документи, неразделна част от проектното предложение.

След изготвяне на заявлението за подпомагане, ведно с всички образци на Декларации към него, както и бюджета на съответното проектно предложение, представляващ неразделна част от заявлението за подпомагане и окомплектоване на проекта с всички изискуеми за съответната дейност документи, посочени в наредбата, уреждаща прилагането на под-мярка 7.2, пакета ще бъде предоставен на Възложителя за коментари и допълнения.

В случай на коментари и допълнения към заявлението, инициирани от страна на Възложителя - „КреснаПро“ ДЗЗД ще извърши анализ на коментарите и допълненията и ще ги отрази, единствено и само ако са в рамките на допустимите правила на Програмата и националното и европейско законодателство. В случай, че не са в рамките на допустимите правила на Програмата и националното и европейско законодателство, до Възложителя ще бъде изпратено мотивирано уведомително писмо, в което ще бъде описано кои коментари и допълнения не са приети и по какви причини.

Всички документи, ще бъдат изготвени по образец на «Програма за развитие на селските райони 2014г.-2020г. Когато липса официално утвърден такъв от Програмата, ще се изготвят по образец предложен от „КреснаПро“ ДЗЗД и утвърден от Възложителя - община Кресна.

След подаване на окомплектованото заявление в ДФ „Земеделие“ – РА, съгласно проекта на нормативна уредба, уреждаща правилата за прилагане на под-мярка 7.2, се извършва посещение на място, с цел проверка дали дейностите, предмет на проекта не са вече извършени. Екипът на „КреснаПро“ ДЗЗД ще съдейства на общината в процеса на извършване на посещението на място от Од на ДФ „Земеделие“ – РА.

След подаване на окомплектованото заявление в ДФ „Земеделие“ – РА, в случай, че в процеса на обработката му, от финансиращия орган бъде изпратено уведомително писмо до Възложителя, с което се изискват допълнително документи/пояснения/обосновки, „КреснаПро“ ДЗЗД ще съдейства на общината за подготовка на мотивиран отговор, придружен с изискуемите в писмото на ДФ „Земеделие“ – РА документи.

## **МЕТОДИ ЗА ИЗПЪЛНЕНИЕ НА ОБЩЕСТВЕНАТА ПОРЪЧКА И ОБОСНОВКА ОТ ГЛЕДНА ТОЧКА ТЕХНИЯ ПОДБОР И ПРИЛОЖИМОСТ СПРЯМО ДЕЙНОСТИТЕ И ЕТАПИТЕ**

Методите, които ще се използват за изпълнение на дейностите и под дейностите, предмет на настоящата обществена поръчка включват:

**М1:** Събиране, проучване и анализ на стратегическите и нормативни документи и информация и протоколи от проведени срещи на: Комитетът по наблюдение на ПРСР 2014-2020г. , Тематична работна група за изготвяне на Наредба, уреждаща правилата за прилагане на под мярка 7.2, като аргумент за използване на метода е необходимостта от установяване на детайлно разписаните критерии за финансиране на дейностите, критериите за оценка, изискванията към кандидатите и проектите по под мярка 7.2, видовете допустими е недопустими разходи, както и информация за необходимите документи, които трябва да бъдат

изготвени и/или предоставени от Възложителя за дейностите, предмет на настоящата поръчка.

**М2:** Проучване на инвестиционните проекти на Възложителя по отделните части и фазата в която са /техническа, работна/, за дейността, с цел определяне допустимостта на всеки един заявен за финансиране разход, спрямо изискванията на нормативната уредба.

**М3:** Проучване на степента на готовност на администрацията на Община Кресна да изготви и предостави на Изпълнителя изискуемите съгласно приложимата нормативна уредба, документи и информация за изпълнение на дейностите на Възложителя по договора.

**М4:** Проучване и анализ на често допусканите грешки от бенефициенти при изготвяне и окомплектоване на заявления за подпомагане по ПРСР 2007-2013г.

**М5:** Проследяване на указания за изготвянето на документи, публикувани на електронната страница на ДФ „Земеделие“ – РА, с цел правилното им отразяване в заявлението за подпомагане и в съпътстващите го документи.

**М6:** Определяне на етапите и последователността при извършване на всички дейности, с цел структуриране на задачите, оптимизация на дейностите и ясно разпределяне на отговорностите.

**М7:** Изготвяне и съгласуване на времеви графици за извършване на дейностите, предмет на обществената поръчка, с детайлно разписани срокове, отговорни лица и изготвяне на необходимите документи.

**М8:** Изготвяне на доклади, които съдържат информация относно:

- извършените дейности;
- промени в индикаторите по дейности и поддейности;
- отклонения във финансовите и времеви параметри и обяснения за тях;
- нововъзникнали технически, финансови, правни или други проблеми;

## **ОЧАКВАНИ РЕЗУЛТАТИ ОТ ИЗПЪЛНЕНИЕ НА ДЕЙНОСТИТЕ**

Успешната реализация на проекта ще окаже значително положително влияние върху настоящото състояние на инфраструктурата на населените места и ще реши основни проблеми с общинската образователна инфраструктура. В резултат от изпълнението на проектите ще бъдат създадени устойчиви възможности за развитие на заобикалящата среда.

Мултиплициращият ефект и добавена стойност на настоящият проект ще се прояви в подобряването на състоянието на единственото училище на

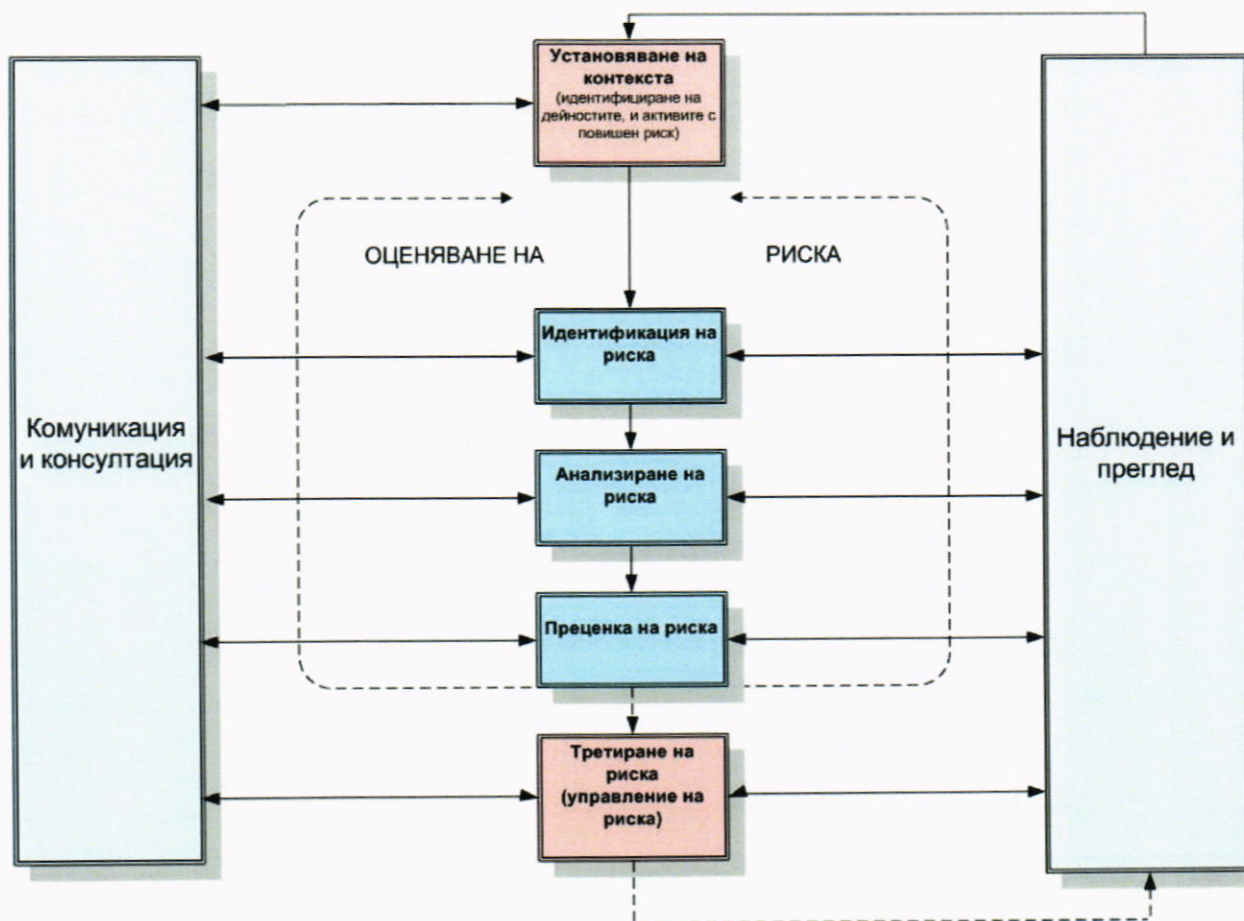
територията на общината, а от там ще доведе до подобряване на качеството на живот на населението в гр.Кресна, което пряко кореспондира с целите на общинския план за развитие на община Кресна 2014-2020 и постига целите на подмярка 7.2 „Инвестиции в създаването, подобряването или разширяването на всички видове малка по мащаби инфраструктура, включително инвестиции в енергия от възобновяеми източници и спестяване на енергия“. Добрите практики на проектите ще бъдат използвани както при бъдещи проекти с нови дейности, така и чрез прилагането им за други населени места и по този начин за разширяване на обхвата им.

Очакваният конкретен резултат от изпълнителя на дейността е следният:

- Изготвено проектно предложение за конкретния проект, в съответствие със специфичните изисквания на финансиращия орган и приложимите нормативни изисквания на законодателството на Република България и Европейския съюз
- Своевременно подадени заявления за подпомагане, в определените от ДФЗ срок, пълнота и цялост на окомплектоване на необходимите изискуеми документи;

#### **ИДЕНТИФИЦИРАНЕ НА ВЪЗМОЖНИ ТРУДНОСТИ И ПРЕЧКИ ЗА ИЗПЪЛНЕНИЕ НА ДЕЙНОСТИТЕ /РИСКОВИ ФАКТОРИ/ И РЕШЕНИЯ ЗА ПРЕОДОЛЯВАНЕТО ИМ**

*Управлението на риска представлява интегриран процес от принципи, техники и практики за комуникация и консултация, идентификация, анализ, оценка, третиране, наблюдение и контрол на риска, осигуряващ приемливи граници за достигане на организационните цели. Управлението на риска трябва да премине през следните етапи:*



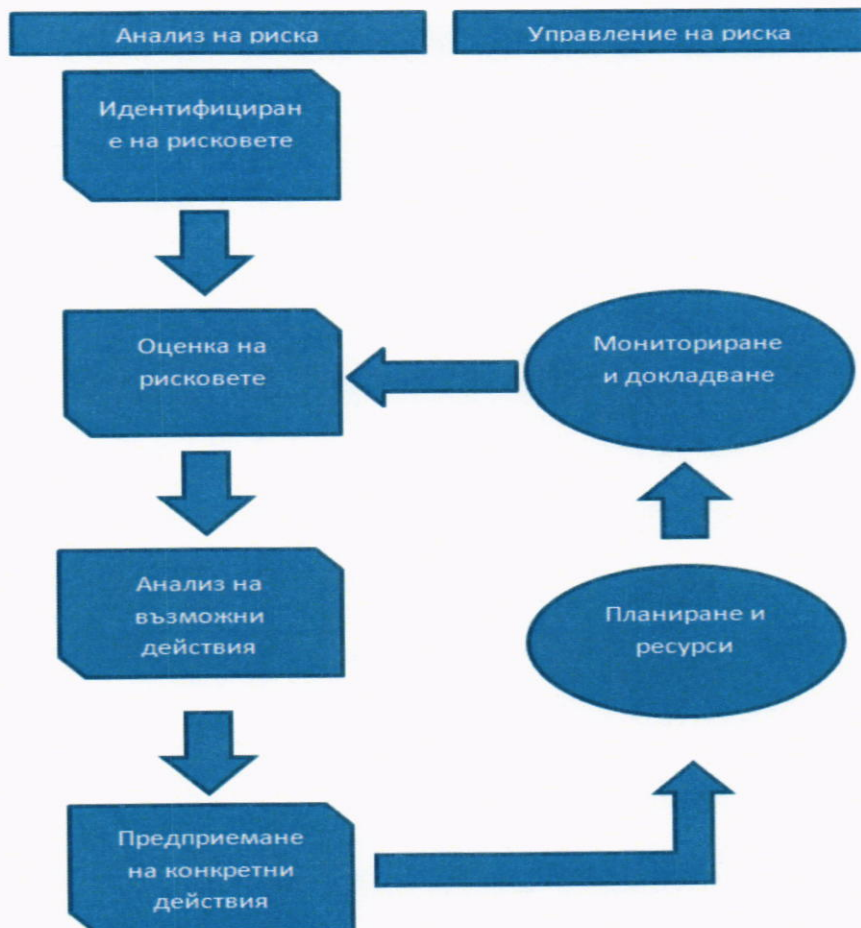
### Цикъл на управлението на риска

Внедряването и интегрирането на този цикъл в процеса на настоящата обществена поръчка, ще елиминира възможностите от провал при изпълнение на дейностите.

Всеки проект е обект на постоянна промяна по отношение на околната и работната среда. Променя се рисковата обстановка, а заедно с нея и съответната значимост на рисковете. Използването на адаптивна стратегия за управление на риска, има голямо значение като инструмент за предотвратяване и преодоляване на трудностите, възпрепятстващи успешното осъществяване на целите на проектите. Основната задача на настоящата стратегията за управление на риска е да се премахне опасността, а за тази цел е необходимо внимателно наблюдение, анализиране и проучване на процесите по време на различните етапи на проекта, с което се установява какво в работата може да причини вреда и да се прецени дали са взети достатъчно мерки или е необходимо да се предприемат допълнителни действия.



За успешното редуциране и преодоляване на рисковете трябва да се премине през горепосочените етапи, които в процеса на изпълнение на настоящата обществена поръчка могат да се редуцират по следния начин:



### ***Етапи на управление на риска***

Управлението на риска е процес на предотвратяване, отстраняване или ограничаване на риска, включващ различни дейности – от идентификацията на опасностите до взимане на решение относно величината и допустимостта на риска на база на характеризирането и установяването на риска, поставените общи и конкретни цели и отчитане на различни фактори като технически достижения, околна среда, психологически, икономически и социални аспекти, влияещи заедно и поотделно върху изпълнението на проекта.

В настоящата стратегия за управление на риска са разгледани всички рискове, които биха довели до съществено забавяне на изпълнението на проекта и биха възпрепятствали изпълнението на всички дейности.

## ИДЕНТИФИЦИРАНЕ НА РИСКОВЕТЕ

**Рисковете по изпълнението на настоящата обществена поръчка, дефинирани от екипа на „КреснаПро“ ДЗЗД са:**

**Риск 1 (R1):** Затруднения/закъснения при получаване на информация от съответните компетентни органи/заинтересовани страни;

**Риск 2 (R2):** Недостатъчно съдействие и ангажираност от страна на Възложителя;

**Риск 3 (R3):** Недостатъчно съдействие и ангажираност от страна на Изпълнителя;

**Риск 4 (R4):** Съществени промени в националното и европейско законодателство;

**Риск 5 (R5):** Промени в указанията и инструкциите на ДФЗ, относно подготовката на проекта.

**Риск 6 (R6):** Неефективност на създадения механизъм за подготовка на проекта;

**Риск 7 (R7):** Забавяне в сроковете за изпълнение на отделните дейности и задачи, включени в обхвата на настоящата поръчка;

**Риск 8 (R8):** Оттегляне на член от екипа поради сериозни здравословни или други непреодолими причини;

**Риск 9 (R9):** Надхвърляне на максимално допустимите по Наредба №12/25.07.2016г. разходи за изпълнение на проекта;

Анализът на риска има за цел да изясни причините, източниците и по-дълбокото естество на риска. На този етап се определят факторите, които влияят на вероятността от възникване на риска.

Избраните показатели за скалиране на риска са P (вероятността от настъпване на събитието) и V (щетите от събитието), като показателите имат следния диапазон от стойности:

P(A) – 0.00-1.00

V(A) – 1 – 5 (скала на Ликтер)

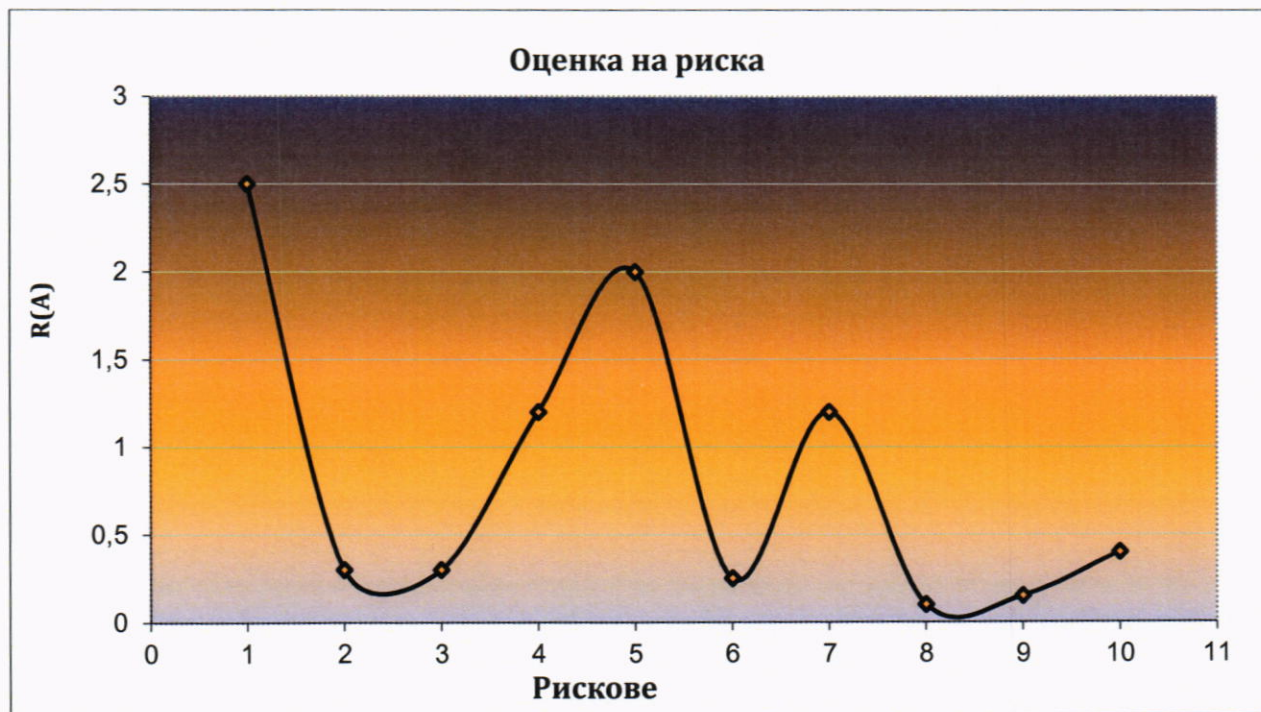
Така стойността на риска се изразява в следната формула:  $R(A) = P(A) * V(A)$ .

В следващата таблица е са обобщени и оценени всички идентифицирани рискове:

Код	Описание/ Характеристика	Оценка на риска		
		P(A)	V(A)	R(A)
<b>Дефинирани рискове</b>				
R1	Затруднения/закъснения при получаване на информация от съответните компетентни органи/заинтересовани страни;	0.50	5	2.5
R2	Недостатъчно съдействие и ангажираност от страна на Възложителя	0.10	3	0.3
R3	Недостатъчно съдействие и ангажираност от страна на Изпълнителя	0.10	3	0.3
R4	Съществени промени в националното и европейско законодателство	0.30	4	1.2
R5	Промени в указанията и инструкциите на ДФЗ, относно подготовката на проекта	0.50	4	2.0
R6	Неефективност на създадения механизъм за подготовка на проекта.	0,05	5	0.25
R7	Забавяне в сроковете за изпълнение на отделните дейности и задачи, включени в обхвата на настоящата поръчка	3	4	1.2
R8	Оттегляне на член от екипа поради сериозни здравословни или други непреодолими причини	0,10	1	0.1
R9	Надхвърляне на максимално допустимите по Наредба №12/25.07.2016г. разходи за изпълнение на проекта;	0,05	3	0.15
R10	Неритмично финансиране от страна на Възложителя	0,20	2	0.4

При оценката на риска сме извършили измерване и определяне на стойностите на риска, целящи вземането на най-ефикасното решение за третиране на всеки от идентифицираните рискове. На база получените стойности

за  $R(A)$  в предходната таблица, оценката на риска може да бъде представена със следната диаграма:



	R1	R2	R3	R4	R5	R6	R7	R8	R9	R10
R(A)	2.5	0.3	0.3	1.2	2	0.25	1.2	0.1	0.15	0.4

### **МЕРКИ ЗА НЕДОПУСКАНЕ/ПРЕДОТВРАТЯВАНЕ НА РИСКА.**

По-значимите мерки и дейности за минимизиране влиянието на идентифицираните групи рискове и предпоставки са:

- Създаване на адаптивна, гъвкава и ясна като структура организация на изпълнение на задачата; Участниците в екипа за изпълнение ще имат ясно дефинирани отговорности и задачи;

- Създаване на ефективна комуникационна среда, включваща разработване и последователно прилагане на Комуникационен план, включващ всички заинтересовани страни и мерки за прилагане по време на всички етапи от реализиране на функционалния анализ, както и след приключването му;

- Създаване на адекватна система за управление и контрол, която е в състояние да отразява напредъка по изпълнение на задачата, да осигурява навременна отчетност и възможност за контрол и бърза реакция по отношение промените в ситуацията и проявата на рискови събития. Същата следва да

осигурява адекватен протокол за реакция в зависимост от настъпилите обстоятелства;

- Адекватното информационно осигуряване на аналитичните дейности.

В съответствие със специфичния характер на дейностите, свързани с настоящата поръчка, както и във връзка с формулираните изисквания и очаквания от страна на Възложителя, могат да се дефинират следните допускания и предпоставки, които трябва да се вземат предвид при изпълнението на поръчката. По-важните от тях са:

- Настоящата обществена поръчка ще се реализира в динамична среда по отношение на водещите документи, определящи контекста на регионалното и местното развитие за периода 2014-2020 г. Това налага от една страна стриктно да се следи ситуацията по отношение разработваните нормативни документи, а от друга - при необходимост да се вземат мерки за „ad-hoc“ адаптиране към промените в стратегическите и нормативните документи.

- Одобрената от ЕК Програма за развитие на селските райони 2014-2020г. на Мярка 7 „Основни услуги и обновяване на селата в селските райони“, като рамков дългосрочен документ, който определя визията и общите цели на мерките за развитие за период от 7 години за всички дейности, по които община Кресна се явява допустим бенефициент.

- НАРЕДБА № 12 от 25 юли 2016 г. за прилагане на подмярка 7.2. „Инвестиции в създаването, подобряването или разширяването на всички видове малка по мащаби инфраструктура“ от мярка 7 „Основни услуги и обновяване на селата в селските райони“ от ПРСР 2014 – 2020, уреждаща специфичните правила за прилагане на Подмярка 7.2. „Инвестиции в създаването, подобряването или разширяването на всички видове малка по мащаби инфраструктура, включително инвестиции в енергия от възобновяеми източници и спестяване на енергия“, като документ, който урежда специфичните правила и конкретните изисквания към кандидати, проекти, дейности и разходи.

- Получаване на нови указанията от Министерство на земеделието и храните към ДФЗ – РА, които съществено да повлияят в процеса на обработка на проектното предложение.

- „КреснаПро“ ДЗЗД, се ангажира с проследяване на евентуални съвременни актуализации на стратегически и програмни документи и указания на Управляващия орган на ПРСР 2014-2020г. – в лицето на МЗХ, имащи отношение към изпълнението на предмета на договора.

- Организационната система за изпълнението на поръчката ще вземе предвид нивото на натовареност на служителите на Възложителя, както и на останалите заинтересовани страни. В следствие на това, в процеса на разработване на задачата ще бъде изработен подробен график за консултации между Изпълнителя и екипа на Възложителя, съобразен с натовареността на

техните членове. Комуникацията между Изпълнителя и Възложителя ще бъде осъществявана и чрез доклади от страна на „КреснаПро“ ДЗЗД, в съответствие с изискванията, формулирани в техническата спецификация. Същевременно от страна на Изпълнителя ще бъде осигурена постоянна възможност за обратна връзка.

Изпълнителят ще трябва да осъществи значителен на брой контакти, както с Възложителя, така и със заинтересованите страни, което предполага създаване на необходимата организация и механизми за улесняване на комуникацията.

*(Методологията за изпълнение на поръчката следва да съдържа подход за изпълнение на дейностите (възможни етапи на изпълнение, комуникационните връзки в екипа и с Възложителя, възможни трудности и пречки) и описание на методите и инструментите за изпълнение с оглед постигането на качествени резултати от изпълнението на обществената поръчка.)*

#### **4.2. Организация и професионална компетентност на персонала**

##### **Представяне на персонала**

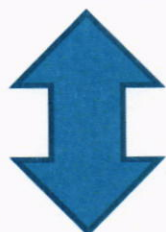
**РЪКОВОДИТЕЛ ЕКИП** – Боряна Алексова, притежаваща висше образование, степен „Магистър“ и над 9 години опит в създаване/управление/изпълнение/отчитане на проекти/програми/схеми/мерки, финансирани напълно или частично със средства от Европейския съюз или с други финансови източници или с други донорски програми или финансови инструменти.

**ЕКСПЕРТ – ИКОНОМИСТ** – Таня Николова, притежаваща висше образование, степен „Магистър“, с над 15 години опит по специалността;

#### **ОРГАНИЗАЦИЯ И ПРОФЕСИОНАЛНА КОМПЕТЕНТНОСТ НА ПЕРСОНАЛА**

##### **Организационна структура на екипа**

**РЪКОВОДИТЕЛ НА ЕКИПА**



**ЕКСПЕРТ -  
ИКОНОМИСТ**

### **Отговорности на експертите в екипа**

#### **Ръководител екип**

**1. „РЪКОВОДИТЕЛ ЕКИП“** с основни функции: отговаря за цялостното управление и изпълнение на дейностите по и поддейностите по проекта, комуникация и докладване до ДФ „Земеделие“ - РА, ръководи, планира и организира работата на екипа на проекта, включително разпределяне на задачите, оптимизация на дейностите и поддейностите предмет на поръчката:

- Осъществява комуникацията с ДФ „Земеделие“ и представлява община Кресна пред тях;

- Организира, координира и ръководи процеса по подготовката на заявлението за подпомагане, която ще е свързана с предварителната логическа подредба на проектното предложение, и ще показва ясно дефинирани цели, описание на конкретни дейности за постигането на тези цели, които водят до постигане на определени резултати и ефекти върху дефинираната целева група, анализ на икономическата и екологична устойчивост на проекта, анализ за устойчивостта на инвестицията, както и други включени в нормативната уредба, уреждаща правилата за подпомагане по под-мярка 7.2 анализи.

- Съвместно с финансиста на общината, подготвя бюджет към проектното предложение в съответствие с изискванията на финансиращата институция.

- Информира Възложителя за хода на подготовката на проектното предложение, както и при необходимост да предлага конкретни мерки за преодоляване на възникнали затруднения.

- След изготвяне на заявлението за подпомагане и попълване на всички необходими приложения и съпътстващи документи, го представя за подпис на Възложителя.

- Организира и координира процеса по отразяване на коментари по изготвеното и окомплектовано заявление от страна на Възложителя, единствено и само ако са в рамките на допустимите правила на Програма за развитие на селските райони, националното и европейското законодателство.

- В случай, че в наредбата, уреждаща правилата за подпомагане по под-мярка 7.2 или на официалната електронна страница на ДФ „Земеделие“ – РА, липсва официално утвърден изискуем към заявлението образец на документ, предлага на Възложителя образец за утвърждаване.

**ОБВЪРЗАНОСТ МЕЖДУ ПРОФЕСИОНАЛНАТА КОМПЕТЕНТНОСТ, КОНКРЕТНИТЕ ЗАДЪЛЖЕНИЯ И ОТГОВОРНОСТИ НА ЕКСПЕРТИТЕ ПРИ ИЗПЪЛНЕНИЕ НА ДЕЙНОСТИТЕ – ПРЕДМЕТ НА ОБЩЕСТВЕНАТА ПОРЪЧКА И РЕЗУЛТАТИТЕ ОТ ТЯХНОТО ИЗПЪЛНЕНИЕ.**

---

**Нивото на професионалната компетентност на ръководителя на екипа, получените знания и опит в дирекция „Договориране по ПМРСР“ в процеса на оценка на проектни предложения в периода май 2006 до юни 2015г, ще допринесат за качествено изпълнение на дейност 1 и дейност 2, тъй като в изготвената документация, ще бъдат правилно отразени методически указания, националната и европейска нормативна уредба, изисквания и прилагане на най-добри практики в конкретната сфера, указания от управляващия орган, както в процеса на обработка на постъпилите заявления, молби за анекси, така и в процеса на съгласуване на тръжни процедури и заявки за плащане, които биха имали решаващо значение върху качествено изпълнение на проекта.**

Ще бъде извършен предварителен преглед за пълнота и цялост на документацията към заявлението за подпомагане, и заявките за плащане, като при недостатъци, те ще бъдат своевременно отразени, което ще окаже съществено влияние върху качествено изпълнение на поръчката. В процеса на бюджетиране на проекта, ще бъде извършен преглед на недопустимите разходи, определени в нормативната уредба, таблицата с допустимите инвестиции, част от проектното предложение, ще бъде съобразена и действащи практики на ДФ „Земеделие“ – РА при одобрение на разходи, което ще окаже съществено влияние върху качествено изпълнение на поръчката.

В случай, че е необходимо сключване на анекс към договора за финансова помощ, параметрите на молбата за анекс до ДФ „Земеделие“ – РА, ще бъде изцяло съобразена с нормативната уредба и практиките на ДФ „Земеделие“ – РА, което



също ще окаже съществено влияние върху качествено изпълнение на поръчката.

Работата на ръководения от него екип ще бъде одобрявана и приемана от кмета на община Кресна или определен от него служител на общината.

**2. „ЕКСПЕРТ - ИКОНОМИСТ“**, ще отговаря за воденето на точна и редовна документация, отразяващи финансовото изпълнение на проектите, съгласно параметрите на сключените с ДФ „Земеделие“ – РА договори, за **всяка една от дейностите, предмет на настоящата поръчка, а именно:**

- Изготвя и съгласува с ръководителя на екипа контролни процедури, касаещи проследяване на извършени дейности, предмет на поръчката.

- Извършва подготовката на заявлението за подпомагане, която ще е свързана с предварителната логическа подредба на проектното предложение, и ще показва ясно дефинирани цели, описание на конкретни дейности за постигането на тези цели, които водят до постигане на определени резултати и ефекти върху дефинираната целева група, анализ на икономическата и екологична устойчивост на проекта, анализ за устойчивостта на инвестицията, както и други включени в нормативната уредба, уреждаща правилата за подпомагане по под-мярка 7.2 анализи и съпътстващи документи.

- Проверява за съответствие с рамките на допустимите правила на Програма за развитие на селските райони, националното и европейското законодателство на получени от страна на Възложителя коментари по изготвеното и окомплектовано заявление и ги докладва на ръководителя на екипа.

- Прави предложения до ръководителя на екипа за промени в контролните процедури, при извършване на дейностите, предмет на настоящата поръчка.

- Изготвяне и съгласуване на времеви графици за извършване на дейностите, предмет на обществената поръчка, с детайлно разписани срокове, отговорни лица.

- В случай, че в наредбата, уреждаща правилата за подпомагане по под-мярка 7.2 или на официалната електронна страница на ДФ „Земеделие“ – РА, липсва официално утвърден изискуем към заявлението образец на документ, изготвя такъв образец и го предлага на ръководителя на екип за одобрение.

---

**ОБВЪРЗАНОСТ МЕЖДУ ПРОФЕСИОНАЛНАТА КОМПЕТЕНТНОСТ, КОНКРЕТНИТЕ ЗАДЪЛЖЕНИЯ И ОТГОВОРНОСТИ НА ЕКСПЕРТИТЕ ПРИ ИЗПЪЛНЕНИЕ НА ДЕЙНОСТИТЕ – ПРЕДМЕТ НА ОБЩЕСТВЕНАТА ПОРЪЧКА И РЕЗУЛТАТИТЕ ОТ ТЯХНОТО ИЗПЪЛНЕНИЕ.**

---

**Нивото на професионална компетентност на Експерта – икономист, опитът и знанията, придобити в работата по анализи за добри практики по програма САПАРД, подготовка, управление и отчитане на проекти, финансирани от ЕС,** ще доведе до минимизиране на възможни пропуски и грешки в работата на експерта, ще съкрати значително времето да извършване на определените дейности, ще доведе до по-голяма пълнота и качество на извършваните анализи и описателни части към подготвяните от експерта документи, които ще отговарят на изискванията на финансиращия орган, при спазване на принципите за законосъобразност, целесъобразност и ефективност на вложените средства. Това ще минимизира риска от редукции от страна на ДФ „Земеделие“ - РА на заявените по проекта разходи, което ще окаже съществено влияние върху качествено изпълнение на поръчката.

**СПЕЦИФИЧЕН ОПИТ И ЕКСПЕРТИЗА НА ЕКИПА ЗА ИЗПЪЛНЕНИЕ НА ПОРЪЧКАТА**

---

**Ръководител екип**

Боряна Алексова има над 9 години опит в създаване, управление, изпълнение и отчитане на схеми и мерки от програма САПАРД и Програма за развитие на селските райони 2007-2013г., заемайки различни длъжности в ДФ „Земеделие“ – РА - експерт, гл.експерт, ръководител екип, началник отдел „ПМРЗПИ“ и директор на дирекция „Договориране по ПМРСР, през над 9 годишния си трудов стаж, като служител на ДФ „Земеделие“ – РА.

- Участвала е в Експертни комисии за избор на проекти по програма САПАРД и в Експертни комисии за осигуряване на прозрачност по мерките от ПРСР 2007-2013г
- **Като гл.експерт и началник отдел „ПМРЗПИ“ в дирекция „Договориране по ПМРСР е участвала в създаването, управлението, изпълнението и отчитането на мерки от ПРСР 2007-2013г.**
- Участвала е в подготовката на наредби, уреждащи правилата за прилагането и изпълнение на различни мерки от ПРСР 2007-2013г., изготвяне на контролни листове за оценка на проекти, правилници за работа на отдели и дирекция „Договориране по ПМРСР“, извършвала е оценка на проектни предложения за съответствие с критериите за финансиране на САПАРД и ПРСР.

- Като ръководител на екип, началник отдел „ПМРЗПИ“ и директор на дирекция „Договориране по ПМРСР има значителен управленски опит в управление екипи и на мерки и схеми от ПРСР 2007-2013г.
- Участвала е от българска страна, в одитни мисии на Европейска комисия, Европейска сметна палата, свързани с проверки за прилагането на мерки от ПРСР 2007-2013г.
- Изготвяла е отговори на одитни доклади от страна на Република България – ДФ „Земеделие“ – РА и МЗХ до Европейска комисия, Дирекция Одит – J4 по констатации на представители на комисията, след извършени проверки на проекти при одитни мисии и проверки за работата на Разплащателна агенция на Република България в съответствие с приложимите Регламенти и одобрени текстове на мерки от ПРСР 2007-2013г.

#### **Експерт – икономист**

Таня Николова притежава значителен опит в подготовка на проектна документация, тръжна документация, доклади, изготвяне, практическо изпълнение и координация на проекти и програми, финансиран от ЕС и други донори;

Участвала е в следните проекти:

- Заместник ръководител на екипа за изготвяне на Актуализацията на междинната оценка на програма САПАРД в България - Проведени интервюта със социално икономически партньори на МЗГ; Изготвен доклад за предварителните констатации, базиран само на съществуващата документация и мониторингови данни; Разработени 4 въпросника за провеждане на пощенска анкета с бенефициентите; изградена интернет-базирана система за попълване на анкетите от бенефициентите и извличане на данните в SPSS формат; проведени 5 фокус групи с настоящи и потенциални бенефициенти на програмата; презентация на констатации и заключения от актуализацията на междинната оценка на 12-то заседание на МК на програма САПАРД в България; финален доклад на актуализираната междинната оценка на програма САПАРД в България; Каталог “Най-добри практики”, състоящ се от 12 примера от практиката, който да се използва за образователни и демонстрационни цели.
- Координатор на проект за „Разработване на национална приоритетна рамка за действие по НАТУРА 2000“ – отговаря за цялостното планиране на дейностите по проекта и актуализация на графика за изпълнение на дейностите. Изготвя административните доклади за изпълнение на

дейностите. Координира екипа от ключови и неключови експерти, отговаря за организирането на подбора на неключови експерт, съгласно предварително планирани позиции или вследствие на възникнала нужда. Отговаря за организацията, провеждането и отчитането на всички събития в рамките на проекта – кръгли маси, обучения, семинари и секторни работни групи. Отговаря за идентифициране и контакти със заинтересованите лица в координация с Ключовия експерт Заинтересовани страни.

- Координатор събития по проект „Национална информационна и комуникационна стратегия по Натура 2000“ – организация на консултативни срещи, регионални информационни срещи, конкурс за мото на Стратегията, награждаване на участниците.
- Координатор на Проект №. Mihalevski 21bis - Техническа помощ и Инструмент за подготовка на проекти (PPF) по Програмата за трансгранично Сътрудничество България-Турция: Изготвяне на проект на Оперативна програма за ТГС България-Турция за периода 2007-2013 година, дефиниране отговорности и взаимоотношения на управителните органи и съответните административни структури на регионално/местно равнище - организационни структури, органиграми и изготвени описания на работата; Процедурни наръчници и Оперативни указания, включително задачи, отговорности и дейности на управляващия орган, общия технически секретариат и на проектираните помощни структури; процедури за мониторинг и оценка на процедурите; обучение на персонала, ангажиран в инициативите по трансграничното сътрудничество и организираните инициативи; организация и цялостна координация на пет мероприятия за повишаване познанията относно подготовката на оперативна програма и три мероприятия за повишаване на познанията за подготовката на проектирания петролопровод, проведени в българския граничен регион с право на участие; идентифициране на критериите за подбор на проекти; изготвяне на покани за предложения, формуляри за кандидатстване и други формуляри; разработка на информационни пакети; идентификация на проектни идеи и консултиране със заинтересованите страни; подбор на проекти за по-нататъшна подготовка; изготвени тръжни документи за подготовката на проекта.
- Координатор на Проект BG 2004/016-919.05.01 Подкрепа за участието на България за Инициативите на общността Програма INTERREG III B (CADSES) и Програма INTERREG III C – Изработка на Оперативно ръководство за Грантова схема финансираща българското участие в Програма INTERREG III B (CADSES) и Програма INTERREG III C; Процедурно ръководство за Националното лице за контакт; три еднодневни семинара за под-договаряне, отчетност и изисквания за визуализация съгласно Практическото ръководство (PRAG); Информационна кампания (Компендиум на одобрените проекти с български партньори; Интернет представяне на INTERREG III B и III C; информационни срещи в бте планови региона за промотиране на

проектите; три работни срещи за бъдещето на INTERREG и Кохезионната политика на ЕС (Цел 3))

- Координатор на Проект №. Mihalevski 18 – “Техническа помощ за изпълнението на Програмата за добросъседство между България и Сърбия” – предварителна оценка на ОП ТГС България – Сърбия за 2007-2013 година и изготвяне на Стратегическа оценка за въздействието върху околната среда.

#### **ОБОСНОВКА ЗА ПРИНОСА НА НИВОТО НА ПРОФЕСИОНАЛНА КОМПЕТЕНТНОСТ ЗА КАЧЕСТВЕНТО ИЗПЪЛНЕНИЕ НА ПОРЪЧКАТА;**

---

Представянето и професионалната компетентност на ангажирания с изпълнението на поръчката персонал, ще окаже съществено влияние върху качествено изпълнение на поръчката, по следните причини:

- Професионалният опит на **ръководителя на екипа** е придобит в ДФ „Земеделие“, който е структура, акредитирана от Министъра на земеделието и храните като единствена Разплащателна агенция на територията на България, с право да приема, одобрява, сключва договори за отпускане на безвъзмездна финансова помощ и впоследствие да разплаща одобрените проектните предложения по мерките от ПРСР 2014-2020, в т.ч. под-мярка 7.2 „Инвестиции в създаването, подобряването или разширяването на всички видове малка по мащаби инфраструктура, включително инвестиции в енергия от възобновяеми източници и спестяване на енергия“, по която под-мярка, ще бъде подадено проектното предложение, предмет на настоящата поръчка, поради което, професионалната ѝ компетентност, ще окаже съществено влияние върху качествено изпълнение на поръчката.

- **Ръководителят на екипа** е запознат със структурирането и функционирането на ДФ „Земеделие“ – РА, дирекция „Договоряване по ПМРСР“, която, съгласно Устройствения правилник на ДФ „Земеделие“ – РА, отговаря за одобряването на проектите по под-мярка 7.2, поради което, придобитата ѝ професионалната компетентност, ще окаже съществено влияние върху качествено изпълнение на поръчката.

- **Ръководителят на екипа** е участвал е в изготвянето на наредби, правилници за работа на отдели и дирекции и контролни листове за извършване на проверки за съответствие с критериите за финансиране, критериите за подбор, калкулация на допустимите разходи, по мерки от ПРСР 2007-2013г., запознат е с всички етапи на проектния цикъл свързан с : „Реконструкция на улици, гр.Кресна“;. **Ръководителят е запознат с пълния проектен цикъл, през който ще премине проектът, предмет на настоящата поръчка, всички възможни рискове, които биха довели до частично неодобрение на разходи или до пълно несъответствие с изискванията на финансиращия орган. Това е от решаващо значение за качествено изпълнение на поръчката.**

- **Ръководителят на екипа** е извършвал оценка на проекти по мерки от ПРСР 2007-2013г., поради което е запознат с контролната среда, възможни проблеми при подготовка на заявлението за подпомагане, тръжните процедури за избор на изпълнители по проекта, след сключен договор с ДФЗ и заявките за плащане, поради което, професионалната й компетентност, ще окаже съществено влияние върху качествено изпълнение на поръчката, от гледна точка спазване на срокове, комуникация с финансиращия орган и управление на риска, което е от решаващо значение за качествено изпълнение на поръчката.

- **Експертът – икономист** притежава професионален опит като заместник ръководител на екипа за изготвяне на Актуализацията на междинната оценка на програма САПАРД в България, администрирана от ДФ „Земеделие“, като акредитиран от министъра на земеделието орган, предшественик на ПРСР 2007-2013г., която е първата предприєдинителна програма, съфинансирана със средства от ЕС, в рамките на която е отпускана безвъзмездна финансова помощ за базова инфраструктура, в т.ч. – ремонт на пътища, улици, водопроводи и канали на общините от селските райони в България. Експерт – икономистът е изготвил доклад за предварителните констатации, базиран само на съществуващата документация и мониторингови данни, разработил е 4 въпросника за провеждане на пощенска анкета с бенефициентите, изготвял е финален доклад на актуализираната междинната оценка на програма САПАРД в България, притежава значителен опит и компетентност в оценката на проекти и програми, съфинансирани от ЕС, **поради което, професионалната й компетентност, ще окаже съществено влияние върху качествено изпълнение на поръчката, тъй като качеството на извършваните анализи, експертизи, обосновки, ще бъде на изключително високо ниво и ще отразява изискванията на финансиращия орган.**

- **Експертът – икономист** притежава значителен професионален опит и в управлението и отчитането на проекти, част от схеми и мерки на други програми, финансирани от ЕС, като Транс-гранично сътрудничество България – Сърбия и Програма INTERREG, сходни като етапи и изпълнение с проекта, предмет на настоящата поръчка за **консултантски услуги, свързани с проект за : „Реконструкция на улици, гр.Кресна“; поради което, професионалната й компетентност, ще окаже съществено влияние върху качествено изпълнение на поръчката, от гледна точка на качество на изготвяне на текстове и обосновки към документи, анализ на правна, документална и фактическа обстановка и отразяването й в процеса на изпълнение на дейностите, анализ и управление на рисковете по проекта.**

*(Участникът следва да разполага с персонал с професионална компетентност за изпълнението на поръчката, както следва:*

- **Ръководител екип** – висше образование, степен „Магистър“ или еквивалентна, *опит* в създаване/управление/изпълнение/отчитане/оценка на проекти/програми/схеми/мерки, финансирани напълно или частично със средства от Европейския съюз или с други финансови източници или с други донорски програми или финансови инструменти;
- **Експерт – Икономист** – висше образование, степен „Магистър“ или еквивалентна по специалността, професионален опит;

Предложението на участника следва да включва представяне на персонала, организация и професионална компетентност на персонала и обосновка как нивото на професионална компетентност на ангажирания с изпълнението на поръчката персонал ще окаже съществено влияние върху качествено изпълнение на поръчката.)

**5. Декларирам, че съм съгласен с клаузите на приложения проект на договор към документацията за участие в процедурата.**

**6. Декларирам, че срокът на валидност на представената оферта е шест месеца (не по-малко от 6 месеца).**

**7. Декларирам, че при изготвяне на офертата са спазени задълженията, свързани с данъци и осигуровки, опазване на околната среда, закрила на заетостта и условията на труд.**

Известна ми е отговорността по чл. 313 от Наказателния кодекс за посочване на неверни данни.

Прилагам:

1. ~~Документ за упълномощаване (когато лицето, което подава офертата, не е законния представител на участника).~~
2. Друга информация и/или документи, изискани от възложителя (документи на подизпълнителите, ако е приложимо, други документи).
  - а. Автобиографии и подкрепящи документи на експертите

Дата : 24.08.2016 г.

Подпис и печат : .....

(Боряна Алексова,  
Представяващ)

