



## ОБЩИНА БЕЛОСЛАВ – ВАРНЕНСКА ОБЛАСТ

Кмет: 05112 / 25-54

Зам.кмет: 05112 / 35-77

Секретар: 05112 / 35-55

Централа: 05112 / 35-53

[www.beloslav.org](http://www.beloslav.org)

[beloslav.eu@gmail.com](mailto:beloslav.eu@gmail.com)

[obstinabeloslav@abv.bg](mailto:obstinabeloslav@abv.bg)

Факс: 05112 / 22-14

### ТЕХНИЧЕСКА СПЕЦИФИКАЦИЯ ЗА ОБОСОБЕНА ПОЗИЦИЯ № 5

**ЗА ОБЕКТ: „Рехабилитация на ул. „Ст. Стамболов”, о.к.1009 до о.к. 1012, кв. „Акации”, гр. Белослав”**

#### **1. ОБЩИ ПОЛОЖЕНИЯ**

##### **1.1. Обща информация:**

Кметът на Община Белослав в качеството си на Възложител по чл. 5, ал. 2, т. 9 от ЗОП провежда процедура – публично състезание за възлагане на обществена поръчка по чл. 20, ал. 2, т. 1 от ЗОП с предмет: **„Изграждане и рехабилитация на уличната мрежа на територията на община Белослав, както следва: гр. Белослав- ул. „Крайбрежна” (о.к. 453 – о.к.556), ул. „Стадиона” (о.к. 456 – о.к.1093) ул. „Чайка”, ул. „Дръзки”, ул.„Черно море”, ул. „Капитан Петко войвода”, ул. „Трети март” (о.к. 456 – о.к.610), ул. „Димитър Ватев” (о.к. 563 – о.к.528), ул. „Бельов” (о.к. 1005–о.к.1004), ул. „Райна Княгиня” (о.к. 12 – о.к. 1006), ул. „Клокотница”, ул. „6-ти септември”, ул. „Арда” (о.к. 17 – ул. „Акации”), с.Страшимирово – ул. „Надежда” (о.к. 47 – о.к.57), с. Езерово – ул. „Черно море” (о.к. 14 – ул. „Преслав”) и ул. „Ст. Стамболов”, о.к.1009 до о.к. 1012 кв. Акации, гр. Белослав по пет обособени позиции:, като настоящата Техническа спецификация е относима към **ОБОСОБЕНА ПОЗИЦИЯ № 5 за обект „Рехабилитация на ул. „Ст. Стамболов”, о.к.1009 до о.к. 1012, кв. „Акации”, гр. Белослав” с дължина 310 м.****

Обект на поръчката е „строителство” по смисъла на чл. 3, ал. 1, т. 1 от ЗОП.

Предмет на настоящата поръчка е извършване на строително монтажни работи, свързани с реконструкция и рехабилитация на местни улици в рамките на приетата регулация на град Белослав, квартал «Акации», Община Белослав.

##### **1.2.Цел на проекта.**

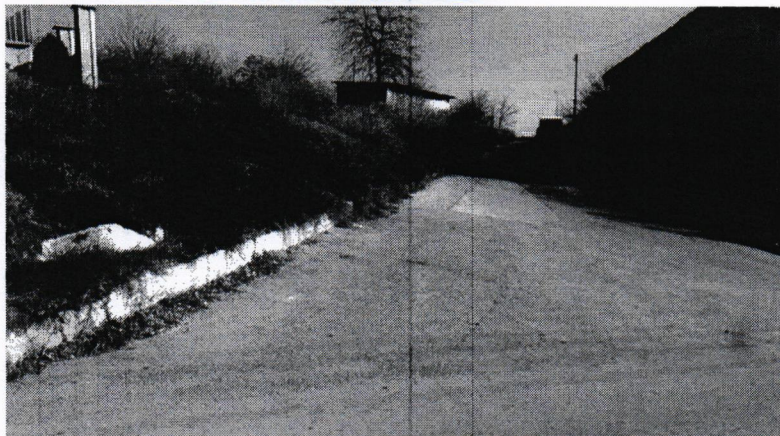
Предмет на настоящата поръчка е извършване на строително монтажни работи, свързани с рехабилитация на улица „Ст. Стамболов в рамките на приетата регулация на град Белослав, квартал «Акации», Община Белослав.

Общата цел на инвестиционното намерение е да се подобри експлоатационното състояние на уличната мрежа в град Белослав. Предвидено е изграждане на улица „Стефан Стамболов” от о.к.1009 до о.к. 1012, гр.Белослав.

Изпълнението на проекта цели подобряване на транспортно-експлоатационните качества и носимоспособността на настилната на уличната мрежа с оглед осигуряване условия за по-добро транспортно и комуникационно обслужване на населението и добро отводняване.

Повишаване безопасността на движение, опазване живота, здравето и имуществото на граждани и гости на Община Белослав са част от заложените цели.

### **1.3 .Съществуващо положение.**



Улицата води началото си от улица «Бельов» в квартал «Акации». Края на проектирания участък е при ПГ по стъкларство. Уличното платно е с ширина 5.00 метра по цялото протежение на улицата. Тротоарите са земни и имат ширина между 1.00 и 2.50 метра. Улицата е връзка на училището с град Белослав.

### **1.4. Проектно решение**

За реализацията на обект: „Рехабилитация на ул. „Ст. Стамболов”, о.к.1009 до о.к. 1012, кв. „Акации”, гр. Белослав” е изработен и одобрен технически инвестиционен проект.

Според функционалната си класификация улицата е VI клас.

Ситуационно улицата е разположена в съществуващата регулация на град Белослав. Оста на улицата е проектирана в средата на регулацията и са запазени всички предвидени чупки по регулационния план. Новопроектираните бордюрни криви отговарят на изискванията на нормите за проектиране този клас улици. Двустранно са проектирани тротоари с нова настилка от бетонови плочи.

За рехабилитацията на улицата настилната ще бъде изпълнена със пътна конструкция тип „А” за категория на движение „леко”. Равността на пътното покритие в участъка е лоша. Това изисква полагането на изравнителни пластове за възстановяването ѝ. При рехабилитацията да се преасфалтира цялата ширина на съществуващата настилка.

### **Проектираните габарити по улицата са както следва :**

- пътно платно – 5.00 м /2 x 2.50 м/ - съществуващата настилка се запазва
- улични бетонови бордюри 18/35 - двустранно – старите се разкъртват и се подменят с нови БДС EN 1340
- тротоари – земни, от 2.50 до 3.60 м – двустранно – проектирани са нови тротоари от бетонови плочи
- улични бетонови бордюри 8/16 - двустранно
- При преасфалтирането улицата, напречния профил ще бъде оформен като двустранен с наклон 2.50%

**Изграждането на пътната настилка да се извърши при следната последователност:**

- Премахване на съществуваща асфалтобетонна настилка;
- Премахване на съществуваща трошенокаменна настилка;
- Премахване на съществуващи бордюри;
- Уплътняване на земно легло;
- Направа на трошенокаменна настилка;
- Полагане на нови бордюри 18/35/50;
- Прави се първи битумен разлив за свързка;
- Полага се пласт от неплътен асфалтобетон с променлива дебелина (мин.4 см) за постигане на напречните наклони;
- Прави се втори битумен разлив за свързка;
- Полага се пласт от плътен асфалтобетон тип "А" с дебелина 4 см;
- Заустване на пресичащите улици на дължина 10 м с 5 см плътен асфалтобетон, при липса на трайна настилка, изравнителен пласт от трошен камък с дебелина 15 см;
- Направа на нова вертикална сигнализация.

След полагане на пласта от плътен асфалтобетон да се положи нова хоризонтална пътна маркировка от бяла трайна боя с перли, в съответствие с (Г.2.) и вертикална сигнализация със стандартни пътни знаци от първи типоразмер в съответствие БДС 1517-2007. Хоризонтална маркировка и вертикална сигнализация да се изпълнят съгласно изискванията на Наредба 2 от 2001г. за сигнализация по пътищата с пътна маркировка и Наредба 18 от 2001г. за сигнализация на пътищата с пътни знаци.

**1.5. Обхват на строителните дейности, предвидени в техническия проект**

Съгласно одобрения технически проект конкретните видове и количества СМР за изграждането на обекта като цяло са описани в приложената по долу количествена сметка.

Обект: „Рехабилитация на ул. „Стефан. Стамболов”, о.к.1009 до о.к. 1012 кв. „Акации”, гр. Белослав”				
П-ция	Описание на работите	мярка	количество	
	<b>Сметка 1.1 ЗЕМНИ РАБОТИ</b>			
1	Общ обикновен изкоп, включително натоварване, транспортиране на определено разстояние	м3	162	
2	Изкоп машинно 80% за окопи и дренажи, включително натоварване, транспортиране на определено разстояние	м3	120	
3	Изкоп ръчно 20% за окопи и дренажи	м3	30	
4	Натоварване на самосвал и извозване на определено разстояние от ръчен изкоп	м3	30	
5	Разваляне на съществуваща асфалтобетонна настилка, включително изкопаване, натоварване, транспортиране на определено разстояние	м3	216	
6	Разваляне на съществуваща трошенокаменна настилка, включително изкопаване, натоварване, транспортиране на определено разстояние, разтоварване на депо и оформянето му	м3	90	
7	Фрезование (технологично с цел осигуряване на минимални технологични дебелини на изравнителните пластове) на съществуваща асфалтобетонна настилка, включително, натоварване, транспортиране на определено разстояние, разтоварване на депо и оформяне	м2	877	

8	Фрезование на съществуваща асфалтобетонена настилка (за предварителен ремонт), включително натоварване, превоз на определено разстояние и разтоварване на депо	м3	10.3
9	Разкъртване на бетонови бордюри и бетонови водещи ивици и превоз на депо, включително всички разходи	м	612
10	Демонтаж на съществуващи стандартни пътни знаци, съгласно временната и постоянна организация на движение, включително, натоварване, транспортиране на разстояние до 50 км и предаване в посочен склад на Възложителя, разтоварване на депо и всички свързани с това разходи	бр.	1
11	Почистване на ревизионни и шахти, включително всички свързани с това разходи	бр	6
12	Монтаж и демонтаж на временна ограда	м	620
<b>Сметка 1.2 АСФАЛТОВИ РАБОТИ</b>			
13	Доставка и полагане на асфалтова смес за свързващ пласт /биндер/, за профилиране и изравняване на пластове с различна дебелина и ширина, съгласно ТС	т	242
14	Доставка и полагане на асфалтова смес за свързващ пласт /биндер/, за кръпки с различна дебелина и ширина, съгласно ТС	т	38
15	Доставка и полагане на плътен асфалтобетон, тип А за износващ пласт с фракции с показател на ускорено полиране равно или по-голямо от 50, с дебелина в уплътнено състояние 4 см., съгласно изискванията на ТС, с повърхностно активно вещество подобряващо адхезията на битума	м2	1 860
16	Направа на първи (свързващ) битумен разлив за връзка с различна ширина съгласно ТС	м2	360
17	Направа на втори (свързващ) битумен разлив за връзка с различна ширина съгласно Раздел 5800 от ТС	м2	3 558
<b>Сметка 1.3 ПЪТНИ РАБОТИ</b>			
18	Доставка и полагане на материал за основа с различна ширина и дебелина на пласта, съгласно ТС, но с СBR не по-малък от 80% при плътност 98% модифициращ проктор.	м3	322
19	Подравняване, почистване и подготовка на основа	м2	360
20	Уплътняване на земното легло до достигане на необходимата носимоспособност	м2	360
21	Доставка и полагане на материал за основа на тротоари, съгласно ТС	м3	111
22	Доставка и полагане на бетонови бордюри с размер 18/35, в съответствие с изискванията на ТС, включително всички свързани с това разходи	м	612
23	Доставка и полагане на бетонови бордюри с размер 8/16, в съответствие с изискванията на ТС, включително всички свързани с това разходи	м	612
24	Доставка и полагане на тротоар с бетонови плочи в съответствие с изискванията на ТС, включително всички свързани с това разходи	м2	737
25	Маркировка с бял цвят тип 2/ с висока нощна видимост при влажна настилка/, изпълняваща минималните изисквания за експлоатационни класове в съответствие с действащата в момента ТС на АПИ: студен шприц пластик, с минимална дебелина 0.7 мм/обезпечена от разходна норма, при която е взета в предвид	м2	4.1

	плътността при 20градуса Целзий на основните компоненти, с експлоатационен период от минимум 3 години.		
26	Доставка и монтаж на стандартни пътни знаци, съгласно ТС, включително всички свързани с това разходи.	м2	0.371
27	Доставка и монтаж на нови тръбни стойки за стандартни и нестандартни пътни знаци, включително всички свързани с това разходи и съгласно ТС	бр	2
28	Доставка и изливане на място на бетон С25/30 съгласно ТС, включително кофраж и всички необходими материали без армировката и всички свързани с това разходи	м3	7
29	Армировка клас В 500 в съответствие с изискванията на ТС, всички диаметри оребрена стомана.	кг.	250
30	Доставка и монтаж на капаци за ревизионни шахти, включително всички свързани с това разходи	бр.	6
31	Ревизия, ремонт и повдигане на съществуващи ревизионни шахти включително и всички свързани с това разходи	бр.	6
	<b>Сметка 1.4 РЕМОНТ НА НАСТИЛКАТА И ПЪТНОТО ТЯЛО</b>		
32	Запълване на единични пукнатини с широчина по-голяма от 3мм с подходящ материали на битумна основа - съгласно ТС	м	316

Приложената към документацията Количествена сметка представлява подробна разбивка на видовете строително-монтажни работи по участъци и по пера, въз основа на която участниците в процедурата следва да подготвят своите предложения.

## **II. ИЗИСКВАНИЯ, СВЪРЗАНИ С ИЗПЪЛНЕНИЕТО НА ПРЕДМЕТА НА ПОРЪЧКАТА.**

### **2.1 Обща част**

Възлагането на отделните видове СМР се извършва писмено от възложителя. Предвидените за изпълнение СМР се извършват съгласно техническите изисквания. Изпълнителят носи пълна отговорност за реализираните видове работи до изтичане на гаранционните срокове за изпълнени строителни и монтажни работи, съоръжения на строителния обект. Всички дейности, предмет на настоящата обществена поръчка, следва да бъдат с високо качество и в съответствие с проекта и с изискванията на нормативните документи. Документирането на извършените СМР се осъществява чрез протоколи за изпълнени строително-монтажни работи, в които се отразяват видовете работи, количества и единични цени.

При изпълнението на отделните видове СМР трябва да се имат предвид и спазват следните основни изисквания:

- Стриктно спазване на „Правила за извършване и приемане на строителни и монтажни работи“ (ПИПСМР) в съответните раздели (земни работи, монтажни работи, бетонови работи и др.);
- Спазване на проектните изисквания, стандарти и изисквания на фирмите-доставчици относно: транспорт, съхраняване, инсталиране, хидравлично изпитване, фундиране, засипване и т.н.; да се изискват съответните сертификати за съответствие на влаганите материали;
- Необходимо е преди започване ремонта на даден участък да се извърши уточняване и отлагане на местоположението на съществуващите подземни съоръжения в обхвата му. При извършването на СМР да се запазят експлоатационните характеристики на подземните комуникации; При наличие на неустановени (нерегламентирани) тръби, канали и други съоръжения, разкрити по време на строителството, задължително да се уведоми Проектанта за даване на проектно решение и съгласуване с другите участници в проекта. При наличие на конфликтни точки задължително да се уведоми проектант за даване на проектно решение.
- Земните работи следва да се извършват в съответствие с ПИПСМР - Раздел I „Земни

работи и земни съоръжения”;

- В строежа да се влагат само строителни продукти, в съответствие на съществените изисквания към строежите и да имат оценка на съответствието съгласно Закона за техническите изисквания към продуктите, съответно на Наредбата за съществените изисквания и оценяване съответствието на строителните продукти.

## **2.2. Временна организация на движението – ВОД**

Изпълнителят е длъжен да сигнализира строителството с пътни знаци, бариери и сигнализация, указващи посоки за движение и предупреждаващи за опасност. Изпълнителят носи отговорност по отношение на вида, качествата и закрепването на използваните сигнални средства, както и времето за тяхното поставяне и отстраняване на пътя, които трябва да отговарят на изискванията на нормативните актове.

Изпълнителят трябва да създаде необходимата организация на движението вътре и около строителната площадка при стриктно спазване на изискванията на Закона за движение по пътищата. Той е длъжен да съгласува всички обходни и временни маршрути и промени в организацията на движението с “КАТ - Пътна полиция” и със съответното Пътно управление.

Изпълнителят е длъжен да изпълнява всички нареждания и предписания на “КАТ-Пътна полиция” и на Пътните служби по отношение на:

- Маршрутите на превозните средства до и от строителните площадки;
- Движението на техниката и инсталациите по пътища, отворени за обществено ползване;
- Временните конструкции, определени от представителя на Възложителя или предложени от Ръководителя на обекта за отбиване на движението по пътища, отворени за обществено ползване;
- Временните конструкции за движение на автомобили и строителни машини в и извън района на строителната площадка.

### **Изисквания към Пътни знаци и табели**

Материалите за пътните знаци и указателни табели трябва да отговарят на БДС EN 12899-1, БДС 1517-2006, DIN 67520-4, Наредба № 01/18 за сигнализация на пътищата с пътни знаци, Наредба № 3 за временна организация и безопасност на движението при извършване на строителство и ремонт по пътищата и улиците, Наредба №5 за места с концентрация на ПТП, на Правилника и Закона за движение по пътищата.

Материалите за пътни знаци и табели трябва да бъдат придружени от сертификат за качество, съгласувани по установен ред.

Размерите на знаците и табелите, както и тяхното оформяне трябва да са съгласно БДС 1517-2006.

### **Изисквания към пътната маркировка**

**Цвят** - Постоянната пътна маркировка трябва да бъде с бял цвят, в съответствие с изискванията на Наредба № 01/2 за сигнализация на пътищата с пътна маркировка.

**Материали** - Пътната маркировка може да бъде изпълнена с боя, пластични материали (пластици), и готови пътни маркировки.

Спецификация на необходимите знаци за въвеждане на организация за движение е дадена в проектната документация.

## **III. ТЕХНИЧЕСКИ ИЗИСКВАНИЯ ЗА ИЗПЪЛНЕНИЕ**

### **3.1. НОРМАТИВИ:**

В техническите спецификации се определят техническите изисквания към строителните продукти и техните характеристики, които произтичат от съществените изисквания към строежите. Прилагането на Техническите спецификации става в съответствие с изискванията на българските законоустановени нормативи: Закон за обществените поръчки (ЗОП); Закон за устройство на територията и наредбите, базирани на него; Наредбата за съществените

изисквания и оценяване съответствието на строителните продукти (НСИОССП); Закони, правилници и наредби по отношение здравословните и безопасни условия на труд и други приложими нормативни документи.

### **3.2. ОБЩИ ИЗИСКВАНИЯ ЗА КАЧЕСТВО И РАБОТА:**

Всички материали, които се влагат при изпълнението на СМР трябва да бъдат нови продукти. Всяка доставка на материали и оборудване на строителната площадка или в складовете на избрания изпълнител на СМР, да бъде придружена със сертификат за качество в съответствие с определените технически стандарти, спецификации или одобрени мостри и каталози и доставените материали да бъдат внимателно съхранявани до влягането им в работите. Всички продукти или оборудване, за които се възнамерява да бъдат вложени в работите да бъдат доставени с необходимите аксесоари, фиксатори и детайли, фасонни части, придружени с наръчници за експлоатация и поддръжка, където могат да се приложат такива. Гаранциите за изпълнение на произведените продукти и оборудване започват да текат от датата на приемане на обекта и въвеждането му в експлоатация.

### **3.3. ПЛАН ЗА ОСИГУРЯВАНЕ НА КАЧЕСТВОТО**

На база организационна схема на процедурата за качествен контрол, Изпълнителят ще разработи свой собствен план за осигуряване на качеството за изпълнение на строежа.

### **3.4. ТРУДОВА И ЗДРАВНА БЕЗОПАСНОСТ НА РАБОТНОТО МЯСТО**

В процеса на строителството, Представителят на Възложителя е отговорен и изисква от Изпълнителя, а съответните контролни органи контролират спазването на правилата и нормите за здравословни и безопасни условия на труд от Изпълнителя, съгласно изискванията на ЗЗБУТ (Закона за здравословни и безопасни условия на труд). Всички разходи, свързани с осигуряването на здравословни и безопасни условия на труд на работниците са изцяло за сметка на работодателя.

Изпълнителят следва да изпълнява стриктно задълженията си по Закона за здравословни и безопасни условия на труд /обн.ДВ.бр.124/1997 г./ и подзаконовите нормативни актове, регламентиращи тези обществени отношения и по специално Наредба № 2 на Министерството на труда и социалната политика и Министерството на регионалното развитие от 22.03.2004г. за минималните изисквания за здравословни и безопасни условия на труд при извършване на СМР /обн.ДВ. бр.37 от 04.05.2004 г./.

### **3.5. УСЛОВИЯ НА РАБОТА**

Изпълнителят да осигури:

- Средства за указване на първа помощ;
- Осветление на работните места и обекта;
- Противопожарно оборудване.

### **3.6. ОПАЗВАНЕ НА ОКОЛНАТА СРЕДА**

Изпълнителят трябва да предвиди всички мерки за предотвратяване на замърсяването със строителни отпадъци на улиците, пътищата и тротоарите, намиращи се до строителната площадка и използвани за движение на автомобили, техника и пешеходци, свързани с изграждането на обекта. Той следва да приложи ефективен контрол върху движението на използваните от него автомобили и техника, както и върху складирането на материали, отпадъци и други по пътищата, свързани с обслужването на строителството. Изпълнителят е длъжен да отстрани за своя сметка всички складирани по тези пътища отпадъци и да почисти платното за движение и тротоарите на всички участъци, замърсени с отпадъци по негова вина, включително и измиването им с вода.

По време на изпълнение на обекта, строителят следва да спазва разпоредбите на нормативните актове, действащи в Република България, относно опазването на околната среда и произтичащите от тях задължения за него. Всички разходи за възстановяване на качествата на околната среда се възстановяват от него. Лицата, при чиято дейност се образуват

строителни отпадъци, следва да предприемат мерки за предотвратяване или намаляване на количеството им, а при възникване на замърсяване тези лица са длъжни да предприемат незабавно действия за ограничаване на последиците от него върху здравето на хората и околната среда.

Съгласно Закона за управление на отпадъците /обн.ДВ, бр.53/13.07.2012г./ предаването и приемането на строителните отпадъци се извършват само въз основа на писмен договор.

Транспортирането и депонирането на строителните отпадъци ще се осъществява от Изпълнителя на – „**Регионално депо за неопасни отпадъци за общини Варна, Аксаково и Белослав**“ в землище на с.Въглен, общ. Аксаково, обл. Варна.

По време на изпълнението на СМР да не се наблюдава отделяне на вредни вещества, замърсяващи околната среда и въздуха.

Причинителите на отпадъци ги предоставят за събиране, транспортиране, оползотворяване или обезвреждане на лицата, които имат право да извършват съответните дейности. Забранено е изоставянето и нерегламентираното изхвърляне на отпадъците.

За нарушения на изискванията към изпълнителните по време на строителните работи се носи административно-наказателна отговорност по реда глава VI, Раздел II от Закона за управление на отпадъците. Третирането и транспортирането на отпадъците от строителни площадки се извършват от изпълнителя на строителството или от друго лице въз основа на писмен договор. Кметът на общината определя маршрута за транспортиране на отпадъците и инсталацията/ съоръжението за третирането им.

### **3.7. ПРОТИВОПОЖАРНА ЗАЩИТА**

Изпълнителят трябва да спазва изискванията на Наредба 13- 1971 за строително-техническите правила и норми за осигуряване на безопасност при пожар и предприеме всички необходими превантивни мерки, за да предотврати избухването на пожар на работната площадка или в съседни на подобектите сгради и пр. Изпълнителят трябва да осигури достатъчно оборудване за потушаване на евентуален пожар. Не се разрешава никакво горене на отпадъци или отломки.

Изпълнителят трябва веднага да подаде сигнал за тревога на местните власти, в случай че има опасност от пожар или експлозия в района на работите, в следствие на разположени резервоари за гориво или подобни опасни средства или устройства. За да предотврати появата на пожар или експлозия, Изпълнителят трябва да упражнява предпазните мерки за безопасност и трябва да се придържа към всички инструкции, издадени от местните власти.

### **3.8. ЗАЩИТА НА СОБСТВЕНОСТТА**

Изпълнителят отговаря за опазването и охраната на собствеността, частна, общинска или държавна, която се намира на или е в близост до работната площадка, срещу щети или вреди в следствие на работата му.

Всяка щета или повреда причинена от действие, пропуск или небрежност от страна на Изпълнителя, трябва да бъде възстановена по подходящ и задоволителен начин, от и за сметка на Изпълнителя.

### **3.9. ПОЧИСТВАНЕ НА РАБОТНИТЕ ПЛОЩАДКИ**

Изпълнителят носи пълна отговорност за опазване на местата за работа или в тяхна близост, като например замърсявания или щети от всякакъв вид, от момента на започване на строителството до момента на предаване на обекта към Възложителя. Преди Възложителят или друг компетентен орган да поиска проверка на извършените работи, Изпълнителят трябва да почисти и да отстрани всички ненужни материали от работната площадка, да приведе в добро състояние оборудването, което трябва да се приеме.

Изпълнителят трябва да отстранява и премахва от района на Площадките всички отломки и отпадъци ежедневно.

Всички отпадъци в следствие на почистването са собственост на Изпълнителя и трябва да се отстранят от Площадката по начин, който да не предизвика замърсяване на пътищата и в имотите на съседните собственици. Отпадъците трябва да бъдат изхвърлени в съответствие със закона на депо, посочено от Общината.



### **3.10. РАБОТА И СЪХРАНЕНИЕ НА МАТЕРИАЛИ**

Всички материали и оборудване, необходими за изграждане на обекта се съхраняват от производителя, доставчика и изпълнителя преди, по време и след превоза по начин, който да се предотврати изкривяването, усукването, огъването, пречупване, корозията и вреда, кражба или повреда от всякакво естество на материалите или оборудването.

Всички материали, които по мнение на строителния надзор, са повредени по начин, че да не бъдат годни за предвижданата употреба, трябва да бъдат незабавно премахнати от обекта, като изпълнителят не получава обезщетение за повредения материал или изваждането му от обекта.

Произведените материали се доставят и съхраняват в техните оригинални опаковки, ясно обозначени, с идентификация на материала и производителя.

Изпълнителят трябва да положи всички усилия, за да сведе до минимум продължителността на складиране на Площадката на материали и оборудване, като планира доставките, така че да съвпадат с нуждите на строителството. Приспособленията за складиране трябва да са готови преди пристигането на материала. Изпълнителят трябва да обърне специално внимание на адекватното им опазване в склада на Площадката. Изпълнителят не трябва да съхранява на Площадката ненужни материали или оборудване.

Изпълнителят трябва да организира така поддръждането на материалите, че да не могат да застрашават безопасността на хората. Изпълнителят трябва да получи от производителите детайлна информация относно метода на съхранение и поддръжка на складираните артикули, като трябва да спазва тези изисквания.

## **IV. КОНТРОЛ ПО КАЧЕСТВОТО И ИЗПЪЛНЕНИЕ НА ОТДЕЛНИТЕ ВИДОВЕ РАБОТИ.**

### **4.1. Контрол на качеството на материалите за строителния процес**

По време на изпълнението на обекта изпълнителят е длъжен да влага само материали и изделия с доказано качество, придружени от сертификат за качество или декларация за съответствие, съгласно Наредбата за съществените изисквания и оценяване съответствието на строителните продукти.

### **4.2. Контрол на качеството на изпълнението на отделните видове работи**

Контролът на качеството на изпълнението на отделните видове СМР се извършва съгласно, „Правила за извършване и приемане на строителни и монтажни работи” – раздел „Пътища и улици” и Техническата спецификация 2014г. на Агенция „Пътна инфраструктура“.

По време на строителството ще се упражнява контрол на качеството на влаганите строителни материали и изделия чрез изискване на сертификати за качество и произход и декларации за съответствие. Ще се извършват лабораторни проби на влаганите асфалтобетонни смеси и инертни материали, както и на физикомеханичните качества на земното легло на настилката.

## **V. КРИТЕРИИ ЗА ПРИЕМАНЕ НА РАБОТАТА**

Приемане на изпълнението на СМР ще е съгласно критериите за контрол и приемане на дейностите, посочени в проекто-договора и в действащата нормативна уредба, приложима за съответните видове строителни работи.

Строително – монтажните работи трябва да са:

- изпълнени съгласно одобрената КС в пълен обем;
- преминали успешни изпитвания (където е приложимо), удостоверено с документ, издаден от компетентен орган и приложен към документацията за предаване на обекта;
- приети с подписани актове за приемане на изпълнените строително-монтажни работи.

Некачествено извършените работи и некачествените материали и изделия ще се коригират и заменят за сметка на Изпълнителя съгласно установеното в проекто-договора за обществена поръчка. Проверката на обекта от представителя на възложителя във връзка с текущо или окончателно приемане на завършени видове работи трябва да стане в

присъствието на изпълнителя. Завършен вид работа не може да бъде приет, докато не се извършат необходимите измервания и проби /съгласно техническата спецификация/ за сметка на изпълнителя, като последният е длъжен да уведоми представителя на възложителя за датата, на която такива проверки и проби могат да се извършат.

При измерване на количествата по видове работи ще се спазва следното:

Количествата на завършените видове работи се определят от изпълнителя чрез измерване в присъствие на представителя на възложителя. Когато представителят на възложителя поиска някои видове работи на обекта да бъдат измерени, той трябва да извести изпълнителя като му даде подходящ срок, за да може той да присъства или да изпрати квалифициран специалист, който да го представлява.

Изпълнителят или неговият специалист трябва да помагат на представителя на възложителя при извършването на такива измервания и трябва да предоставят всички подробности, изисквани от него. Ако изпълнителят не присъства или пропусне да изпрати специалист, измерването, направено от представителя на възложителя, ще бъде задължително за изпълнителя.

След завършване изпълнението на предвидените видове СМР, не по-късно от 30 дни, се издава протокол за окончателно приемане, придружен от документи, показващи в детайли стойността на извършената работа в съответствие с ценовото предложение на изпълнителя, заедно с всички останали суми, които изпълнителят смята, че са му дължими по договор, за да даде възможност на представителя на възложителя да подготви окончателното плащане по сметката.

## **VI. ИЗИСКВАНИЯ КЪМ ИЗГОТВЯНЕТО НА ПРЕДЛОЖЕНИЕТО ЗА ИЗПЪЛНЕНИЕ НА ПОРЪЧКАТА**

Към Предложението си за изпълнение на поръчката – Приложение № 4, участникът представя:

### **1. Организация за изпълнение на поръчката.**

Показателят „Организация за изпълнение на поръчката” представлява оценка на предложената от участника организация на изпълнението на поръчката, която трябва да осигурява изпълнението на минималните изисквания на Възложителя, а именно:

- участникът е представил организация за изпълнение на строителството съгласно Техническата спецификация и техническите инвестиционни проекти.

- участникът е предложил организация на работата на ключовия екип, посочил е как се разпределят отговорностите и дейностите между тях, начини за осъществяване на комуникацията с Възложителя, координация и съгласуване на дейностите, които са необходими за изпълнение на възложената услуга.

Показател № 2 „Гаранционен срок на изпълнените СМР“ - е оценката на гаранционния срок, предложен от участника в години за нормалното функциониране и ползване на завършения обект и отстраняване на скритите дефекти след приемането му от Възложителя.

**Забележка:** Предложеният гаранционен срок не може да надвишава два пъти минималния срок предвиден в чл.20, ал.4, т.8 от Наредба № 2 от 31 юли 2003 г. за въвеждане в експлоатация на строежите в Република България и минимални гаранционни срокове за изпълнени строителни и монтажни работи, съоръжения и строителни обекти и не по-кратък от предвидения в Наредба № 2 от 31 юли 2003г.

Участниците следва да предложат гаранционен срок в години.

Показател. № 3 „Срок за изпълнение на поръчката” - Предложеният срок за изпълнение на поръчката не може да е по-кратък от 30(тридесет) календарни дни и не по-дълъг от 180(сто и осемдесет) календарни дни. Към техническото предложение участникът представя и **Линиен график**.

**3. Спецификация на основните материали** с посочване на вида, търговското наименование, производител, доставчик и общо количество за влагане, техническите и качествени характеристики на материала. Таблицата следва да бъде съпътствана от документи, издадени от производител/доставчик/сертифициращи организации, от които посочените в таблицата технически и качествени характеристики да бъдат доказани. Спецификацията обвързва участника с предложените от него материали, ако бъде избран за изпълнител, като същите ще са елемент на сключения договор. Спецификацията служи и за проверка на съответствието на предложението на участника с утвърдените от възложителя технически спецификации.

В случай че, участникът бъде определен за Изпълнител на обществената поръчка, Предложението за изпълнение на поръчката става неразделна част от договора.

*Ако участник не представи Предложение за изпълнение на поръчката и/или някое от приложенията към него или представеното от него предложение за изпълнение или приложенията към него, не съответстват на изискванията на техническите спецификации и Възложителя, той ще бъде отстранен от участие в процедурата.*

При изпълнение на строително-монтажните работи на обекта, строителството ще се изпълнява в съответствие с всички части на одобрения инвестиционен проект, като изпълнителят ще ги съблюдава стриктно във всичките им проектни части.

### **ВАЖНО !!!**

*В изпълнение на разпоредбата на чл. 48 и чл. 49 от ЗОП да се счита добавено "или еквивалент" навсякъде, където в документацията по настоящата поръчка са посочени български стандарти, които въвеждат европейски стандарти; европейски технически оценки; общи технически спецификации; международни стандарти; други стандартизационни документи, установени от европейски органи по стандартизация, или когато няма такива - чрез български стандарти, български технически одобрения или български технически спецификации, отнасящи се до проектирането, метода на изчисление и изпълнение на строителството, както и до използването на стоките; технически одобрения или спецификации или други технически еталони по чл. 48, ал.1 от ЗОП, както и когато са посочени модел, източник, процес, търговска марка, патент, тип, произход или производство.*

*Изключение са случаите, когато чрез модел, марка, тип или по друг начин Възложителя индивидуализира собственото му съоръжение, за което са предназначени доставките или услугите, предмет на поръчката.*

*Ако някъде в техническата спецификация и/или документацията за участие има посочен: конкретен стандарт, модел, търговска марка, тип, патент, произход, производство или др., възложителя на основание чл. 50, от ЗОП ще приеме всяка оферта, когато участникът докаже с всеки относим документ, че предложеното от него решение отговаря по еквивалентен начин на изискванията, определени в техническите спецификации. Еквивалентността се доказва по реда на чл. 52 от ЗОП.*

**Доколкото не противоречат на конкретно определени изисквания в одобрения инвестиционен проект и/или нормативно въведени изисквания, независимо от момента на въвеждането им, строително – монтажните работи следва да бъдат изпълнени при съблюдаване на следните стандарти и технически изисквания към изпълнение на отделните видове работа.**

Всички строителните материали трябва да отговарят на изискванията на действащите Български държавни стандарти, на изискванията на инвестиционните проекти, БДС, EN или, ако са внос, да бъдат одобрени за ползване на територията на Република България и да са с качество, отговарящо на гаранционните условия. Не се допуска изпълнение с нестандартни материали.

Изготвил:

инж.Владимир Георгиев  
Директор дирекция „ОСТСУ“

**Подписите в настоящия документ са залкчени на основание чл.2, ал.2, т.5 от ЗЗЛД**