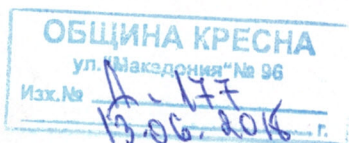




## ОБЩИНА КРЕСНА – ОБЛАСТ БЛАГОЕВГРАД

2840 гр.Кресна, ул. "Македония" №96, тел.07433/87-30, <http://kresna-bg.com>



### ДОГОВОР за строителство

Днес, 13.06.2018 г. /тринадесети юни две хиляди и осемнадесета година/ в гр.Кресна се сключи настоящия договор между:

**1. ОБЩИНА КРЕСНА**, ЕИК 000024720, с адрес: гр.Кресна, ул.»Македония» № 96, представлявано от *Николай Кирилов Георгиев, Кмет на Община Кресна и Цветанка Георгиева Тасева - Гл. счетоводител*, наричани за по-кратко **ВЪЗЛОЖИТЕЛ**

и  
**2.»СТРУМА - СТРОЙ» ООД**, представлявано от Александър Христов Атанасовски, със седалище и адрес на управление гр.Симитли, ул.»Шипка» №4Б, ЕИК 101661144, наричан по-долу за краткост **ИЗПЪЛНИТЕЛ**.

на основание утвърден протокол за разглеждането и оценката на оферти от 04.06.2018 г. и чл.194 от Закона за обществените поръчки, във връзка с чл.280-292 от Закона за задълженията и договорите, се сключи настоящия договор при следните условия:

#### I. ПРЕДМЕТ НА ДОГОВОРА

**Чл.1.** Възложителят възлага, а изпълнителят приема да извърши СМР на обект „Изкърпване на единични дупки и деформации на настилка на път гр.Кресна – с.Влахи”

#### II. ЦЕНА И НАЧИН НА ПЛАЩАНЕ

**Чл. 2. (1)** Дължимата цена на строителните работи по настоящия договор се формира с оглед на реално извършения обем работи, умножен по предложените от Изпълнителя единични цени, съгласно ценовото предложение от Изпълнителя, *представляващо Приложение № 1 към договора* – Количествено - стойностната сметка, въз основа на условни количества на посочени видове строителни работи.

**(2)** Възложителят изплаща на изпълнителя само извършените и приети от него видове работи и вложените материали на базата на количествени сметки и протоколи за извършени работи, одобрени от възложителя, до размера на направеното от Изпълнителя ценово предложение, в размер на 20 305,00 лв. /двадесет хиляди триста и пет лева/ без ДДС.

(3) Финансирането е осигурено от целеви средства за зимно поддържане и снегопочистване на територията на община Кресна.

(4) Възнаграждението за извършени работи се изплаща на изпълнителя срещу представени фактури и Протоколи за обема извършена работа, съответстващи на разходите, подписани от упълномощени представители на Възложителя и Изпълнителя.

(5) Цената за изпълнение на строителните работи включва всички разходи на Изпълнителя, необходими за цялостно изпълнение предмета на договора, в това число, но не само – за труд, материали, механизация, транспорт и др.

(6) Остойностяването на строително-монтажни работи, за които не са поискани единични цени ще се извършва като основните параметри при образуването им са посочените в Приложение № 1 към договора.

**Чл.3** Възложителят се задължава да извърши плащането в следните срокове:

(1) Авансово плащане – в размер на 30% /тридесет процента/ от сумата по чл.2, ал.2 от Договора – платими в срок от 20 /двадесет/ дни от подписване на настоящия договор.

(2) Окончателно плащане – остатъкът от сумата, в срок от 20 /двадесет/ дни след окончателно приемане на работата от страна на Възложителя с подписване на приемо-предавателен протокол и представяне на фактура от Изпълнителя, изготвена съгласно изискванията на Закона за счетоводството.

(3) Плащанията ще се извършват по банков път по следната банкова сметка, посочена от Изпълнителя:

**Обслужваща банка:ИНТЕРНЕТЪНЪЛ АСЕТ БАНК АД**

**IBAN: IABGSF**

**BIC: BG13IABG74581001187300**

**Чл.4.** (1) При подписване на договора Изпълнителят осигурява гаранция за изпълнение на договора е в размер на 1% от стойността на договора – 203 лв. /двеста и три лева/.

(2) Гаранцията по ал.1 се внася по банкова сметка на община Кресна или се представя във вид на банкова гаранция при подписване на договора.

(3) Възстановяването на гаранцията за добро изпълнение или неинкасираната част от нея се извършва от Възложителя до 30 /тридесет/ дни след подписване на протокол за приемане на работата на Изпълнителя. **ВЪЗЛОЖИТЕЛЯТ** не дължи лихва за периода, през който средствата законно са престояли у него.

(4) **ВЪЗЛОЖИТЕЛЯТ** задържа гаранцията за изпълнение на договора, ако в процеса на неговото изпълнение възникне спор между страните, който е внесен за решаване от компетентен съд, до решаването на спора. Всяка форма на неизпълнение на договорно задължение от страна на **ИЗПЪЛНИТЕЛЯ**, служи за автоматично задържане на предвидените в договора неустойки.

### **III. СРОК НА ДЕЙСТВИЕ НА ДОГОВОРА**

**Чл.5.** (1) Срокът за изпълнение на описаните в чл.1 СМР е:

- 30/ календарни дни от датата на съставяне на протокол обр.2а по Наредба №3, но не повече от 3/три/ месеца.

(2) Срокът по ал.1 не тече за времето, през което Изпълнителят е в обективна невъзможност да изпълнява задълженията си или когато поради виновно поведение на Възложителя, Изпълнителят не може да извърши реално възложеното му.

### **IV. ПРАВА И ЗАДЪЛЖЕНИЯ НА ВЪЗЛОЖИТЕЛЯ**

**Чл.6.** Възложителят се задължава:

1. да предостави при поискване необходима допълнителна информация за изпълнение на предмета на договора.
2. да окаже необходимото съдействие на Изпълнителя за изпълнение на възложената му работа;
3. в 10-дневен срок от подписването на договора да определи длъжностни лица, които да упражняват технически и инвеститорски контрол.
4. да приеме всички качествено извършени от Изпълнителя работи при спазване на всички приложими нормативни изисквания.
5. да заплати на Изпълнителя уговореното възнаграждение за приетата работа съобразно реда и условията в настоящия договор

**Чл.7.** Възложителят има право:

1. да оказва текущ контрол по изпълнението на предмета на договора като извършва проверки по всяко време на изпълнение на възложеното. Указанията на Възложителя в изпълнение на това му правомощие са задължителни за Изпълнителя, доколкото не пречат на неговата самостоятелност и не излизат извън рамките на поръчката, очертани с този договор.
2. да иска от Изпълнителя да изпълни възложената работа в срок и без отклонения от поръчката.
3. да иска от Изпълнителя информация за етапите и качеството на изпълнение на поръчката.

**Чл.8.** Възложителят не носи отговорност за действия и/или бездействия на Изпълнителя, които са пряка и непосредствена последица от изпълнение на възложеното му, в рамките на обекта, в резултат на които възникнат:

**8.1.** Смърт или злополука, на което и да било физическо лице

**8.2.** Загуба или нанесена вреда на каквото и да било имущество, в и извън обекта, вследствие изпълнение предмета на договора през времетраене на строителството.

## **V. ПРАВА И ЗАДЪЛЖЕНИЯ НА ИЗПЪЛНИТЕЛЯ**

**Чл.9.** Изпълнителят се задължава:

**9.1.** Да изпълни качествено и в определения срок възложените строителни работи като спазва всички технически нормативни документи, условията на обществената поръчка и изискванията на възложителя.

**9.2.** Да уведомява възложителя за извършени строителни работи, които подлежат на закриване и чието количество и качество не могат да бъдат установени по-късно.

**9.3.** да извозва своевременно отпадъците, които ще се получат при изпълнение на поръчката за своя сметка, включително да преработи строителния отпадък от асфалт.

**9.4.** да влага в строителството качествени материали, строителни изделия и съоръжения отговарящи на стандартите в сферата, при пълно съответствие с представената от Изпълнителя оферта, както и да представи доказателства за техния произход /сертификат за качество/.

**9.5.** да отстранява за своя сметка некачествено изпълнени работи, неотговарящи на нормативните изисквания, констатирани от Възложителя.

**9.6.** да уведоми Възложителя в случай, че неговата работа създава опасност за имущество – общинска собственост или застрашава интересите на други лица на територията на Община Кресна.

**Чл.10.** При необходимост, за качеството на изпълнените работи Изпълнителят представя на Възложителя протоколи от акредитирана лаборатория за взети своевременно проби при изпълнение на строителните работи.

**Чл.11.(1)** Изпълнителят е длъжен да спазва Закона за пътищата, Закона за движение по пътищата и правилниците за приложението им, както и изискванията на всички технически нормативни актове, правила по техническа безопасност, хигиена на труда, противопожарна безопасност и др.

**(2)** Всички превозни средства и машини, които участват при изпълнение предмета на договора да бъдат сигнализирани според нормативните документи.

**Чл.12.** Изпълнителят е длъжен в процеса на работата да не предизвиква вредни въздействия върху околната среда, нарушаване графика на движение на обществения транспорт, опасности за живота и здравето на хората. При причиняване на пътно-транспортни произшествия /ПТП/ в резултат на изпълнение предмета на договора, изпълнителят носи пълна имуществена отговорност за причинените вреди.

**Чл.13.** Изпълнителят не може да се позове на незнание и/или непознаване на обекта, предмет на договора, което да оправдае бездействие и/или лошо, забавено изпълнение на задълженията му по този договор.

**Чл.14.** Изпълнителят носи пълна отговорност за безопасността на работниците и за спазване на правилата за безопасност и охрана на труда.

**Чл.15.** Изпълнителят се задължава да прави всичко необходимо за да не допусне повреди или разрушения на инженерната инфраструктура при



осъществяване на действията по изпълнение на договора. В случай, че по своя вина причини щети, то възстановяването им е за негова сметка.

**Чл.16.** Изпълнителят се задължава да спазва всички действащи правила на територията на община Кресна във връзка с изпълнение на възложеното. Изпълнителят носи отговорност пред Възложителя за вреди, причинени на общинско имущество от негови служители при или по повод изпълнение на работата.

**Чл.17.** Изпълнителят има право:

1. Да изисква предоставянето на информация от Възложителя, която му е необходима за изпълнение на възложеното му.
2. да получи уговореното възнаграждение за извършената работа съобразно реда и условията в настоящия договор

## **VI. ГАРАНЦИОННИ СРОКОВЕ**

**Чл.18.** Гаранционният срок за СМР е: 24 месеца

Но не по-кратки от посочените в Наредба № 2/2003 г. на МРРБ за въвеждане в експлоатация на строежите и минималните гаранционни срокове.

(1) Изпълнителят се задължава да извършва за своя сметка всички работи по отстраняване на допуснати грешки, повреди и неизправности, скрити дефекти, дължащи се на некачествено изпълнение на договорените видове работи, проявили се в гаранционния срок.

(2) При появата на дефекти в гаранционния срок, възложителят уведомява писмено изпълнителя в 15 –дневен срок от установяването им.

(3) Изпълнителят се задължава да отстранява за своя сметка появили се дефекти в гаранционния срок в 10-дневен срок от получаване на писменото известие на възложителя.

(4) В случай, че изпълнителят не отстрани дефектите в срока по ал.3, Възложителят има право да ги отстрани за сметка на Изпълнителя, като Изпълнителят заплаща на Възложителя всички разходи за отстраняване на дефектите, както и обезщетение за всички вреди /претърпени загуби и пропуснати ползи/ от Възложителя.

(5) Гаранционните срокове текат от деня на приемане на извършената работа на обекта.

## **VII. ДЕЙСТВИЕ НА ДОГОВОРА**

**Чл.19.** Настоящият договор се прекратява:

1. с изпълнение на поръчката;
2. по взаимно съгласие между страните, изразено в писмена форма;
3. с изтичане на уговорения срок в него;
4. с едностранно изявление на изправната страна за развалянето му при неизпълнение от другата страна;
5. при настъпване на обективна невъзможност за изпълнение на възложената работа;

6. при отказ на Възложителя от договора, когато има основателни причини за това. В този случай Възложителят е длъжен да заплати на Изпълнителя частта от уговореното възнаграждение, съответстваща на степента на изпълнение на поръчката.

**Чл.20.** Когато изпълнението на възложената работа стане невъзможно по форсмажорни обстоятелства, изпълнителят се задължава своевременно да уведоми Възложителя, да се състави констативен протокол и се съгласуват мерки за отстраняване на неблагоприятните последици с оглед изпълнение на договора

**Чл.21.** Договорът не може да бъде изменян от страните освен при условията на чл.116 от Закона за обществените поръчки.

## **VIII. НЕУСТОЙКИ И САНКЦИИ**

**Чл.22.** (1) Когато Изпълнителят се е отклонил от поръчката или работата му е с недостатъци, Възложителя има право да откаже нейното приемане и заплащането на част или на цялото възнаграждение, докато Изпълнителят не изпълни своите задължения по договора.

(2) В случаите по предходната алинея, когато отклоненията от поръчката или недостатъците на работата са съществени, Възложителят разполага с едно от следните права по избор:

1. да определи подходящ срок, в който Изпълнителят безвъзмездно да поправи работата си;

2. да отстрани сам за сметка на Изпълнителя отклоненията от поръчката, респективно недостатъците на работата;

3. да поиска намаление на възнаграждението съразмерно с намалената цена или годност на изработеното.

**Чл. 23.** Изпълнителят отговаря за действията на трети лица, които е ангажирал с изпълнение на възложената пръчка като за свои.

**Чл.24.** При пълно неизпълнение на възложената работа Изпълнителят дължи неустойка в размер на 30 процента от стойността на договора.

**Чл.25.** (1) При забава Изпълнителят дължи неустойка в размер на 0,05 процента от договореното възнаграждение за всеки просрочен ден, но не повече от 10 процента.

(2) При забава от Възложителя да изплати дължимото възнаграждение на Изпълнителя се дължи неустойка в размр 0,01 процента за всеки ден забава, но не повече от 20 процента от стойността на договора.

**Чл.26** Независимо от правата по този раздел, Възложителят има право на неустойка в размер на 10 процента от уговореното възнаграждение, когато изработеното е обременено с недостатъци.

**Чл.27** Страните запазват правото си да търсят обезщетение за вреди по общия ред, ако тяхната стойност е по-голяма от изплатените неустойки по реда на този раздел

## IX. ДОПЪЛНИТЕЛНИ РАЗПОРЕДБИ

**Чл.28.** Неразделна част от договора са всички подадени документи в оферта с вх.№.30-00-196/25.05.2018 г., подадена от Изпълнителя за участие в процедурата по реда на ЗОП.

**Чл.29.(1)** Всички съобщения до страните са валидни, само ако са направени в писмена форма.

1. За възложителя адресът е: обл.Благоевград, гр.Кресна, ул.»Македония» №96, телефон: 07433 8730 e-mail: obshtina\_kresna@abv.bg
2. За Изпълнителя адресът е: обл.Благоевград, гр.Симитли, ул.Шипка №4Б, телефон: 0882 606069

(2) В случай, че някоя от страните промени адреса си за кореспонденция и не уведоми писмено за това другата страна за преместването, счита се, че всички изпратени до него съобщения са редовно изпратени и получени.

**Чл.30.** За неуредени с този договор въпроси се прилагат общите разпоредби на гражданското законодателство.

**Чл.31.** В случай на възникнал спор по договора, разногласията се разрешават по пътя на преговорите чрез взаимни компромиси. Ако не се постигне споразумение-спорът се разрешава по съдебен път пред компетентния съд.

Неразделна част от договора са утвърдената Техническа спецификация, част от документацията на обществената поръчка, заедно с подадените от Изпълнителя документи в офертата му – техническо предложение, ценово предложение и др.

Този договор се подписва в три еднообразни екземпляра- два за възложителя и един за изпълнителя.

**ЗА ВЪЗЛОЖИТЕЛ:**

Кмет на Община Кресна:  
/Николай Кирилов Георгиев/

Гл. счетоводител:.....  
/Цветанка Тасева/

Съгласувал:  
/Георги Миланов – юриконсулт към Оба гр.Кресна/

**ЗА ИЗПЪЛНИТЕЛ:**

/»СТРУМА-СТРОЙ» ООД с управител  
Александър Атанасовски/







**СТРУМА-СТРОЙ ООД**

**0882 60 60 69 / 0884 111 322**

**Тел/факс: 0748/ 55 900**

**www.strumastroi.com E-mail: strumastroi@mail.bg**

*Образец № 11*

## ЦЕНОВО ПРЕДЛОЖЕНИЕ

От „Струма-строй” ООД, ЕИК: 101661144 със седалище и адрес на управление: гр. Симитли, община Симитли ул. „Шипка” №4, Б, представлявано от: Александър Христов Атанасовски в качеството си на Управител, с ЕГН 8307150121, тел. 0882 60 60 69, адрес: гр. Симитли, ул. „Шипка” №4, Б

### УВАЖАЕМИ ДАМИ И ГОСПОДА,

Във връзка с възлагане на обществена поръчка чрез публича покана с предмет *„Изкървяване на единични дупки и деформации на настилка на път гр.Кресна – с.Влахи”*,

отправляме нашето ценово предложение, както следва:

единични цени, описани в *Приложение №1.1 към офертата* и обща стойност за посочените площи, с посочени видове строителни работи в левове – **20 305.00 /Двадесет хиляди триста и пет лева/ без ДДС.**

Посочените цени включват всички разходи по изпълнение обектите на поръчка.

С настоящата оферта декларираме, че се считаме обвързани от задълженията и условията, поети с офертата до изтичане на **90 (деветдесет)** дни от датата на подаването ѝ.

Ако бъдем определени за изпълнител ще сключим договор в законоустановения срок.

Приложения:

Приложение № 1.1 към Ценово предложение

Подпис:

Дата: 23.05.2018г.

Име и фамилия: Александър Атанасовски

Длъжност: Управител





**ВЪЗЛОЖИТЕЛ:** ОБЩИНА КРЕСНА

**ИЗПЪЛНИТЕЛ:** „СТРУМА-СТРОЙ“ ООД – ГР.СИМИТЛИ

**ОБЕКТ:** „Изкърпване на единични дупки и деформации на настилка на път гр.Кресна – с.Влахи“

**Приложение №1.1 към Ценово предложение**

## КОЛИЧЕСТВЕНО СТОЙНОСТНА СМЕТКА №1

№	ВИД СМР	Мярка	Количество	Стойност ЛВ	
				Един.	Общо
1	Изкърпване на единични дупки и деформации на настилата с гореща плътна асфалтова смес с дебелина 4 до 6 см. Ръчно (вкл.транспорт, рязане, развъртане и	м <sup>2</sup>	620.00	32.75	20305.00
<b>ОБЩА СТОЙНОСТ БЕЗ ДДС</b>				<b>20305.00</b>	
<b>ДДС 20%</b>				<b>4061.00</b>	
<b>ОБЩО</b>				<b>24366.00</b>	

Изготвил:

/Александър Атанасовски/





## **ОРГАНИЗАЦИЯ И МЕТОДОЛОГИЯ ЗА ИЗПЪЛНЕНИЕ НА ПОРЪЧКАТА**

**Предмет на обществената поръчка : „Изкърпване на единични дупки и деформации на настилка на път гр.Кресна – с.Влахи”**

- *Пътят гр.Кресна - с.Влахи е с постоянен габарит на пътното платно от 7,00 м. Състоянието на някои части от пътя е лошо– с износена асфалтова настилка, като на места изцяло липсва. Съществуват множество мрежовидни пукнатини. На много места има прокопавания, където асфалтовата настилка не е възстановена.*

В изпълнението на настоящата поръчка ще се изпълнят следните дейности:

- *Оглед на обекта и анализиране на всички дейности свързани с изпълнението на поръчката и безопасните условия на труд;*
- *Транспортиране на необходимата строителна и измервателна механизация;*
- *Доставка на необходимите материали и оборудване;*
- *Строителни и монтажни работи;*
- *Съставяне на строителни книжа, изработване на изпълнителна и екзекутивна документация;*

### **Основната цел на Проекта е:**

- Да се подобри физическата и жизнена среда на в населените места в община Кресна, за осигуряване на устойчива и екологична среда с по-високо качество на живот, както и създаване на нови възможности за икономическо и социално сближаване.

### **Специфичните цели на проекта са:**

- Да се подобри физическата среда на населените места в община Кресна, посредством реконструкция и рехабилитация на уличната мрежа и общинските пътища  
- Да се подобри жизнената среда, посредством благоустрояване на територии в близост до жилищните и промишлените райони;  
- Да се улеснят жителите и бизнеса в Община Кресна посредством подобряване на достъпа им до по-голяма част от общинската инфраструктура;

### **Описание на обекта**

### **Организация на строителната площадка**

Организацията за изпълнение на договора е разработена въз основа на предоставените количествени сметки от Възложителя – Община Кресна, направения обстоен оглед на място и в съответствие с приложената към тръжната документация Техническа Спецификация и технологичните норми.

Преди започването на строителството на обекта ще се извърши временна организация на движението, което ще обхваща поставяне на временни знаци и указателни табели за създаване на



среда за както безпроблемно извършване на строителните дейности, така и за преминаването на автомобили и техника през обособени за целта участъци в района на обекта.

Основните строителни материали използвани в процеса на строителството ще бъдат складирани във временни складови площадки. Същите ще бъдат оградени и означени с подходяща сигнализация.

Строителната техника ще домува на места извън периметъра на обекта.

Общата мобилизация за изпълнение на поръчката, ще се осъществи съгласно въведените в Изпълнителя, системи за подготовка и организация за изпълнение на строителството.

Изпълнителят в сътрудничество със Строителния надзор и/или представители на Общината ще определят границите на строителната площадка.

Предвидените строителни работи ще се изпълняват последователно, със застъпване и едновременно, съобразно технологията на изпълнение на строителните дейности. Условно сме разделили отделните технологични етапи на изпълнение на строителните дейности, като сме посочили и необходимата механизация и продължителност на всеки един етап. Точната последователност и времетраенето на всеки вид работа е описана в графика за изпълнение на СМР на обекта приложен към документацията. Ще се спазват изискванията на действащите в страната нормативни уредби и изготвените работни проекти.

Ще бъдат уведомени съответните отговорни органи за започване на строителството. Ще се направи среща с представители на Възложителя за приемане на строителната площадка от Изпълнителя, за което ще бъде изготвен протокол за приемане на строителна площадка и започване на строителни дейности. Ще бъдат извършени необходимите геодезически трасировки и ще се уточняват реперите на обекта. Изпълнителят ще поема всички разноси по инсталирането, работата и демонтирането на временните съоръжения, ако има нужда от такива. Като основно изискване Изпълнителят или негов упълномощен представител ще присъства на обекта през цялото време на дейността. Изпълнителят или неговият представител ще могат да напускат обекта само в случай, че осигурят връзка посредством мобилен телефон. Получените в офиса на Изпълнителя инструкции от Строителния надзор ще се считат за приети от Изпълнителят.

#### **Заемни депа и места за изхвърляне на строителни отпадъци и земни маси**

Изпълнителят ще е отговорен за контролирането на всички въпроси включени в експлоатацията на заемни депа и места за изхвърляне на строителни отпадъци и земни маси в съответствие с изискванията на общината и на компетентните власти.

Изпълнителят ще вземе под внимание особеностите в естеството на областта, в която работи и обичайната практика на местните хора, при осигуряване на мерки за защита или регулирайки работната практика.

Всички мерки за безопасност ще бъдат приети от Строителния надзор или представители на Общината на място преди започването на каквато и да е строителна работа, която трябва да бъде защитена от тях.

Изпълнителят ще спазва каквито и да било ограничения по отношение на работното време, които се прилагат локално или както е посочено в Договора.

Изпълнителят ще изгради временни обиколни пътища, там където работите пречат на съществуващите обществени пътища, които дават достъп до частна или обществена собственост.

В случай, че се налага да бъдат наети терени извън строителната площадка за изграждане на временната база, Изпълнителят трябва да ги наеме за своя сметка.

Изпълнителят може да започне строително – монтажни работи само след представена валидна застрахователна полица по чл. 173 от ЗУТ.

Необходимите за изпълнение на строежите механизация, ръчни инструменти и помощни материали са задължение на Изпълнителят.

Изпълнителят е длъжен да изпълни всички строителни и монтажни работи по строежите със собствени сили и средства в съответствие с инвестиционните проекти, одобрени от Възложителя.

Изпълнителят отговаря за изпълнението на СМР в съответствие с проектната документация одобрена от Възложителя/, основните изисквания за този тип строежи, нормите за извършване на СМР и с мерките за безопасност на работниците на строителната площадка.

Изпълнителят трябва да вземе всички мерки, за да осигури безопасността на строителната площадка според законодателството, и да носи пълната отговорност за всякакви злополуки, които се случват там.

Изпълнителят е задължен да изпълни възложените работи и да осигури работна ръка, материали, строителни съоръжения, заготовки, изделия и всичко друго необходимо за изпълнение на строежа.

Изпълнителят точно и надлежно да изпълни договорените работи според одобрения от Възложителя инвестиционен проект и качество, съответстващо на стандартите и нормативните документи. Да съблюдава и спазва всички норми за предаване и приемане на СМР и всички други нормативни изисквания. При възникнали грешки от страна на Изпълнителя, същият ще ги отстранява за своя сметка до задоволяване исканията на възложителя и до приемане на работите от негова страна и от съответните държавни институции.

Всяко намаление или увеличение в обемите, посочени в договора, ще се обявява писмено и съгласува преди каквато и да е промяна в проекта и по-нататъшното изпълнение на поръчката и строителството.

Преди започване на каквито и да са изкопни работи, Изпълнителят трябва да се договори със собствениците на подземни инфраструктури да покажат и/или открият същите, за да се предотвратят повреди по време на строителството, като получи писмено одобрение от собствениците на подземни инфраструктури.

### **Временна организация на движението**

Предвидено е временната организация на движението да се извърши съгласно НАРЕДБА № 3 ОТ 16 АВГУСТ 2010 Г изм. 18.05.2015 г.. ЗА ВРЕМЕННАТА ОРГАНИЗАЦИЯ И БЕЗОПАСНОСТТА НА ДВИЖЕНИЕТО ПРИ ИЗВЪРШВАНЕ НА СТРОИТЕЛНИ И МОНТАЖНИ РАБОТИ ПО ПЪТИЩАТА И УЛИЦИТЕ.

Изпълнителят ще осигури, изгради и поддържа такива пътни знаци, лампи, бариери, огради, сигнали за контрол на движението и други такива мерки, които може да са необходими при каквато и да е строителна дейност, с цел осигуряване на безопасност на всички хора на обекта и като цяло на обществото през време на строителството на работите и на кои и да е временни работи свързани с основните работи. Организацията на движението по време на строителството ще бъде съобразена с нормативната уредба. При прилагането на наредбите ще се спазват изискванията за здравословни и безопасни условия на труд при извършване на СМР съгласно Наредба № 2 от 2004 г. за минималните изисквания за здравословни и безопасни условия на труд при извършване на строителни и монтажни работи. Работите, които създават затруднения и опасност за движението, като намаляване на широчината или нарушаване на целостта на пътната (уличната) настилка, на банкетите или на тротоарите, както и рязко влошаване на състоянието на тяхната повърхност и др., ще се сигнализират. Сигнализацията ще бъде временна и ще се поставя непосредствено преди започване на СМР или след установяване на препятствие в пътен или уличен участък.

Сигнализацията ще се премахва след приключване на СМР или след отстраняване на препятствието.

Сигнализацията за въвеждане на ВОБД в пътен или уличен участък, в който се извършват СМР, ще се изпълнява за да:

- да информира участниците в пътното движение за особеностите и опасностите, възникнали в пътния (уличния) участък, и за изменените пътни условия;
- да указва границите на пътния (уличния) участък с изменени пътни условия;
- да въвежда режим на движение, който осигурява безопасно преминаване през пътния (уличния) участък.

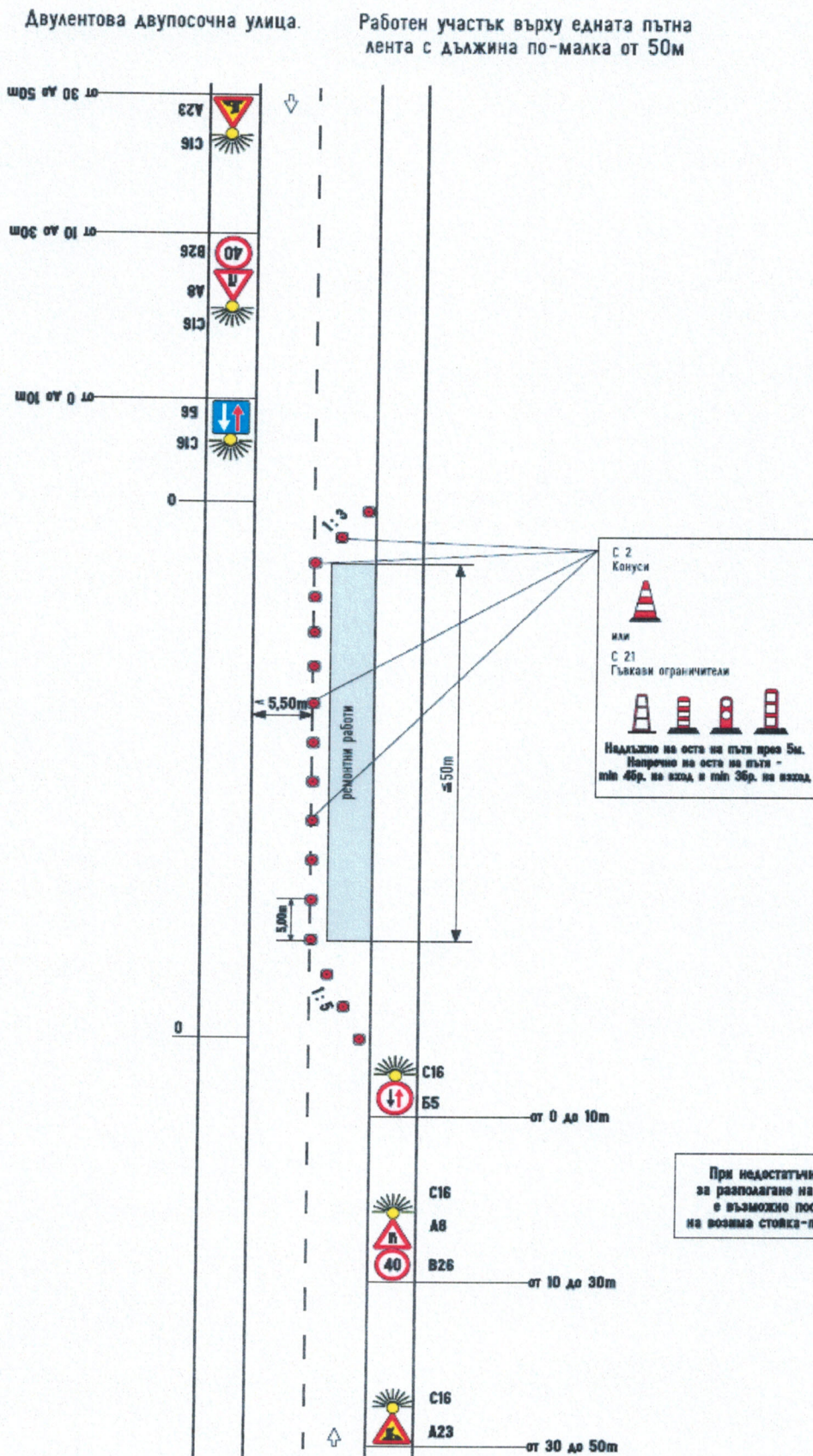
Сигнализацията на СМР в обхвата на пътя или улицата ще трябва да е ясно видима и разбираема от участниците в движението по всяко време на денонощието и при всякакви метеорологични условия и да дава навременна и достатъчна информация за изменените пътни условия. Временната сигнализация ще се поставя преди участъка, в който се извършват СМР, на разстояние, осигуряващо достатъчно време на участниците в движението да се съобразят с изменените пътни условия и да извършат предписаните маневри за безопасно преминаване. Пътните знаци, с които се въвежда постоянната организация на движението по пътя или улицата и които противоречат на ВОБД, се отстраняват или покриват с непрозрачен калъф или фолио с черен или сив цвят. При



пълно затваряне на платното за движение пътните превозни средства ще се отбиват по специално изграден временен път или по съществуващи обходни пътища или улици, които осигуряват безопасно провеждане на отклоненото движение.

За обходни маршрути ще се използват съществуващи улици от по-нисък клас, които ще осигуряват условия на движение, близки до тези на основния маршрут.

Краткотрайни работи ще се сигнализируют със затваряща табела (С19) или с пътни знаци А23 "Участък от пътя в ремонт", В26 "Забранено е движение със скорост, по-висока от означената" и Г9 (Г10) "Преминаване отдясно (отляво) на знака".





## Описание на основните строително-монтажните дейности

### Изкърпване на асфалтова настилка

Изкърпване на дупките започва с тяхното изкопаване и оформяне. Това става с помощта на асфалтова фреза и фугорез. Разрушения асфалт се премахва до достигане на на здрав пласт или до достигане на пласт от несвързан материал.

След оформянето, дупката се почиства и обдухва с въздух и се напръсква със слой от битумна емулсия спомагаща за по добра връзка между новият и стария слой Асфалтирането на дупки става със самосвал който изсипва директно асфалтобетона в дупката. Сместа се разстила ръчно с гребло и се валира с лек валяк 2-4 тона.



### Окончателно почистване на строителната площадка

След окончателното завършване на строителните дейности ще се почисти целия строителен участък, както и други райони които са използвани по време на работа.

### Технологичната последователност и взаимовръзки при изпълнението на основните строително-монтажните дейности

Обектът според спецификата на СМР може да се обособи в следните групи:

### Ремонт на улици и пътища с изкърпване на съществуваща асфалтова настилка

Последователността на изпълнение на СМР е следната:

- Изрязване на асфалтовата настилка на разстояние не малко от 10 см от краищата на дупките.
- Почистване от асфалтови парчета и други отпадъци.
- Частично запълване с трошен камък и уплътняване на дупките с голяма дълбочина.
- Обработване с битумен разтвор на изрязаните ръбове.



- Изкърпване на дупките с асфалтова смес.
- Уплътняване на асфалта с валяк.

## Описание на основните видове строителни материали

### Асфалтобетон за износващи пластове - АС 16 изн.А (плътна смес)

Обемна плътност: 2.416 кг/м<sup>3</sup>  
 Максимална плътност: 2.522 кг/м<sup>3</sup>  
 Остатъчна порестост: 4.20%  
 Пори в минералната смес: 16.35%  
 Пори запълнени с битум: 74.30 %  
 Чувствителност към вода: 90.4%  
 Устойчивост по Маршал: 12.3  
 Условна пластичност по Маршал: 2.9

## Мерки за намаляване на затрудненията на ежедневието на живущите и бизнеса в целевите зони обект на интервенция при изпълнение на СМР

### Достъп

#### - идентификация

Осигуряването на достъпна среда на живущите и бизнеса по време на строителния процес е важно задължение на изпълнителя. В тази връзка той ще предприеме мерки за осъществяване на контрол на строителния процес, така че да не се наруши ритъмът на живот на местните хора, въпреки изпълняваните строителни дейности.

#### - дейности за мониторинг

Основни стъпки в тази насока са установяване на различните затруднения които могат да възникнат, като:

затрудняване на достъпа на пешеходци;

затрудняване на достъпа на МПС;

#### - мерки за ограничаване и предотвратяване.

В организацията на изпълнителя съществува йерархия на мерките за контрол, които трябва да се следват за да се осигури достъп на живущите и бизнеса в района на работа.

Ще бъде преустановявана незабавно работата и ще бъде осигуряван коридор при необходимост да премине МПС със специален режим на движение (линейка, полицейски автомобил и др.)

Ще се състави организация на работа непозволяваща струпване на стр.машини и техника, които евентуално биха затруднили движението. Ще бъде осигуряван достъп на автомобили свързани с обслужването на местното население и бизнеса (сметосъбиращи автомобили, автомобили на ВИК, Електроразпределителни дружества и др.)

Основната работната дейност да се съгласува със представители на местното население и бизнеса, за съществуващи пикове часове на преминаване на МПС, хора и дори животни през ремонтирания участък.

### Запрашеност

#### - идентификация

Строителството е процес при който възникват обстоятелства, които при некоректно управление могат да доведат до повишаване на нивата на замърсяване на въздуха, в частност и на запрашаване. Основни елементи които могат да предизвикат това са работа с запрашителни агенти (цимент, пясък и др), както и използване на непочистена техника (багери, самосвали, бордови коли).

#### - дейности за мониторинг

Основни стъпки в тази насока са установяване на различните рискове, свързани със запрашеност.

Присъстват ли строителни материали, които могат да увеличат риска от запрашаване?

Колко често ще се налага използването на техника, която може да доведе до риск от запрашаване?

Изложени ли са някои от работещите и живущите на потенциално запрашаване с риск за здравето?

След това ще се пристъпи към оценка на прилаганите мерки за контролиране нивото на запрашаване и ще се определи какви по-нататъшни действия трябва да се предприемат. Всички резултати от мониторинга ще бъдат обобщени и ще се запознаят отговорните лица по проекта и служителите.

- мерки за ограничаване и предотвратяване.

Основни мерки са:

Запознаване на ръководния и изпълнителския персонал с листовите за безопасност за работа на основните материали, които могат да причинят запрашеност.

Следене за изпълнение на предвидените в тях мерки за ограничаване и предотвратяване на запрашеност.

Всички превозни средства, които могат да доведат до запрашеност ще бъдат измивани в края на всеки работен ден за да намалее евентуалното запрашаване от тях.

- дейности за контрол на изпълнението на предложените мерки

Ще се водят дневници за ежедневен инструктаж, в който ще се обръща особено внимание на изпълнението на мерките за ограничаване и предотвратяване на запрашеността.

### **Замърсяване**

- идентификация

Строителството е процес при който възникват обстоятелства, които при некоректно управление могат да доведат до повишаване на нивата на замърсяване на въздуха, водата и почвата. Във връзка с това във фирмата изпълнител е въведена система за управление на елементите на замърсяване на околната среда.

- дейности за мониторинг

Основни стъпки в тази насока ще бъдат предприети за да бъдат установени конкретните специфични рискове, свързани със замърсяването.

Строежът ще бъде изпълнен по такъв начин, че да не застрашава хигиената и здравето на работниците и околната среда в резултат на отделяне на отровни газове, наличие на опасни частици или газове във въздуха, излъчване на опасна радиация, замърсяване или отравяне на водата или почвата, неправилно отвеждане на отпадъчни води, дим, твърди или течни отпадъци или наличие на влага в части от строежа.

- мерки за ограничаване и предотвратяване.

Предотвратяване генерирането на отпадъци:

Основна предпоставка за предотвратяването на генерирането на отпадъци е добрата организация на строителния процес и правилното съхранение на строителните материали. Така строителя ще намали генерирането на отпадъци драстично.

Ще бъде запознат ръководния и изпълнителския персонал с листовите за безопасност за работа на основните материали, които могат да причинят замърсяване. Следене за изпълнение на предвидените в тях мерки за ограничаване и предотвратяване на замърсяване.

Ще използваме продукти с подходящи свойства, експлоатационни характеристики и предназначение.

Ще осигурим ефикасна поддръжка, недопускане на обратен поток, осигуряване на непронпускливост, недопускане на замърсяване на питейната вода със замърсители образувани от материали в контакт с нея, както и недопускане на развитие на микроорганизми.

---

### **Системи за проверка и контрол на работите в процеса на тяхното изпълнение.**

Изпълнителят изгражда и поддържа сертифицирана Интегрирана система за управление, на основата на EN ISO 9001:2008 и OHSAS 18001:2007. Системата осигурява високо качество на изпълнение и осъществява политика по качеството и здравословни и безопасни условия на труд, информационна сигурност ангажираща целия колектив, като си поставя следните цели и ангажименти:

- Осигуряване приоритет на качеството в дейността. Да усъвършенства дейността си, като се стреми да отговори на изискванията на българските и международните стандарти по отношение на техническото равнище и качество, опазване на околната среда и безопасни и здравословни условия на труд.



- Качествено извършване на строително - монтажните работи в съответствие с нормативните изисквания към строителния процес и изискванията на клиентите.
- Постоянен стремеж за прилагане на най-новите материали и технологии в строителната практика.
- прилагане на изискванията за качество към продуктите и услугите, предоставяни от доставчици.

За постигането на целите Изпълнителят насочва своите усилия в следните направления:

- съблюдаване изискванията на българското законодателство по отношение на продукта и предоставяните услуги;
- поддържане на постоянно ниво на качеството на извършваната дейност;
- ефективно използване на наличните материални, човешки и финансови ресурси и капитали, съобразно нуждите и потребностите;
- оптимизиране на търговските и производствени процеси за качество според изискванията на Възложителя;
- системно провеждане на обучение за повишаване на квалификацията на персонала за висококачествен труд, постоянни и измерими подобрения в ежедневната работа.

Отговорността по информиране на работещите в дружеството, относно важността за спазване изискванията на системи за управление на качеството (СУК) е поета от ръководителя на Изпълнителя.

Ръководството на Изпълнителят поддържа и актуализира политиката и целите си по качество;

- осигурява условия и ресурси за ефективното функциониране на СУК;
- извършва периодичен контрол; оценява резултатите от подобряване на СУК;
- провежда вътрешни одити и прегледи от ръководството.

Разработената и внедрена от ръководството "Система за управление на качеството" е планирана по начин, който осигурява оперативното управление на Изпълнителя за постигане на нейните цели и отговаря на всички изисквания на стандарта ISO 9001:2008.

Критериите при планирането се определят от ръководството, което осъществява текущ, непрекъснат контрол и оценка за изпълнение на входните изисквания на всеки процес.

Ръководството на Изпълнителя отговаря за цялостната организация на производството, безопасността на труда, опазване на околната среда, осигуряване на пожарната и аварийна безопасност и трудовата дисциплина.

Определен е редът за провеждане на инструктаж за безопасност на труда и пожарна и аварийна безопасност съгласно нормативните документи. В зависимост от вида и характера на извършваната работа, възможните рискове на съответното работно място и с оглед запазване на здравето и живота на персонала, инструктажът се провежда групово или индивидуално от отговорника по "Здравословни и безопасни условия на труд" /ЗБУТ/. След приключване на всеки инструктаж, работникът или служителят полага саморъчен подпис в книгата за инструктаж.

Ръководството е осигурило необходимите предпазни средства за безаварийна работа на персонала, които се раздават на всеки работник.

Приемането на всички видове СМР ще става след подписване на необходимите документи съгласно ЗУТ.

### **Методи за изпитване и контрол**

Всички материали вложени в СМР ще бъдат доставени при наличието на сертификат и декларация за съответствие. Няма да се допускат материали не отговарящи на това изискване.

Възложителят ще трябва да инспектира работите, да контролират технологията на изпълнението и да издават инструкции за отстраняване на дефекти, съобразно изискванията на специфицираната технология и начин на изпълнение. В случай на констатирани сериозни дефекти, отклонения и ниско качествено изпълнение, работите се спират и Възложителят уведомява Изпълнителя за нарушенията.

Всички дефектни материали и оборудване се отстраняват от строежа, а дефектните работи се разрушават за сметка на Изпълнителя. В случай на оспорване се прилагат съответните стандарти и правилници и се извършват съответните изпитания.

Изпълнителят е длъжен да осигурява винаги достъп до строителната площадка на упълномощени представители на Възложителя.

Изпитванията и измерванията на извършените строително – монтажни работи следва да се изпълняват от сертифицирани лаборатории и да се удостоверяват с протоколи.

### **Изисквания относно опазване на околната среда и осигуряване на безопасни и здравословни условия на труд.**

При изпълнение на строителните и монтажните работи Изпълнителят трябва да ограничи своите действия в рамките само на строителната площадка.

След приключване на строителните и монтажните работи Изпълнителят е длъжен да възстанови строителната площадка в първоначалния вид - да изтегли цялата си механизация и невложените материали и да остави площадката чиста от отпадъци.

Осигуряването на безопасни и здравословни условия на труд в съответствие с изискванията на международния стандарт OHSAS 18001:2007, е от първостепенно значение за цялостната дейност извършвана от Изпълнителя, доказателство, за което е придобитич от дружеството сертификат.

Политиките по качество и по управление на здравословните и безопасни условия на труд се съдържат и включват като неизменна част в цялостната Политика на управлението и съответства на поставените от стратегически цели като основен елемент на общата стратегия за управление, повишаване на конкурентноспособността и развитие на бизнеса. По тази причина мерките за опазване на околната среда и осигуряване на безопасни и здравословни условия на труда се явяват неизменна част от заложените дейности по настоящия проект.

Мерките, свързани с осигуряване на безопасни и здравословни условия на труда, са насочени към:

- създаване на такива условия на труд, които не водят до професионални заболявания и злополуки при работа и да създават предпоставка за пълно физическо, психическо и социално благополучие на персонала на фирмата и други свързани с дейността лица;
- реализация на по-високи от минималните изисквания, в съответствие с приложимите закони и други изисквания, свързани с предотвратяване на идентифицираните опасности от наранявания и професионални заболявания, опазване на здравето на работещите и осигуряването на тяхната безопасност при работа, с което да осъществи по-добро ниво на предпазване на работещите.
- прилагане на принципа на превантивност, който се състои в предприемане на мерки за предотвратяване/недопускане на професионалните рискове, пораждащи трудови злополуки и професионални заболявания в трудовия процес, като мерките за осигуряване на ЗБУТ се разработват и внедряват във всички фази на строителния процес и технологиите, като по този начин най-големите рискове се отстраняват предварително.

За реализация на горе-посочените мерки се предвиждат дейности включващи:

- планирано и текущо провеждане на обучение за повишаване квалификацията на персонала за постоянни и измерими подобрения в работата, за осигуряване на здравословни и безопасни условия на труд и опазване на околната среда;
- прилагане на подходящи методи и мерки за повишаване на мотивацията на персонала за участие във всички процеси на подобрене, свързани с постигане на целите на Дружеството, за качество на извършваните СМР, здравословни и безопасни условия на труд и опазване на околната среда;
- извършване на периодичен анализ и оценка на постигнатите резултати от повишаване на качеството на строителните работи и системен контрол за изпълнението на поставените задачи във всички звена на фирмата;
- анализ на провежданите мерки за осигуряване на здравословни и безопасни условия на труд и опазване на околната среда и оценка за тяхната ефективност/резултатност;
- осигуряване на постоянно подобрене на дейността на фирмата, чрез вземане на решения и набелязване на нови цели, основани на постигнатите до момента резултати;
- усъвършенстване на технологичните управленски процеси, свързани с управление на качеството на СМР и осигуряване на здравословни и безопасни условия на труд и опазване на околната среда;
- непрекъснато поддържане в изправност на машините и съоръженията, комуникационното и компютърно оборудване на фирмата, за осигуряване качество в строителните работи и гарантиране на здравословни и безопасни условия на труд и опазване на околната среда и с цел предотвратяване на разливите на горива и масла.

- периодичен анализ на националните и международни нормативни документи, оценка за отражението им върху извършваната от фирмата дейност, както и непрекъснат контрол за изпълнението на всички задължения, наложени от този вид документи.
- Вредните за здравето на хората и опасни материали ще се съхраняват в подходящи помещения.
- На всички опасни работни площадки, машини, съоръжения и други, на подходящи места ще се поставят предупредителни знаци, надписи, указания и инструкции по техника на безопасността.
- Всеки работник, който постъпва за пръв път на работа, независимо от неговата подготовка, се допусна на работа само след като бъде подробно инструктиран по правилата на безопасността и хигиената на труда.

Строителните отпадъци на обекта ще се състоят основно от пивреден асфалт, както и определено количество друг строителен продукт. Те ще бъдат извозвани и депонирани на определеното за целта депо, съгласувано с представителите на Възложителя.

Ще бъде избягвано максимално движението на тежки строителни машини и камиони през населените места, а когато се налага, маршрутът им ще бъде съгласуван с Възложителя и кмета на община Кресна. Ходовите части на камионите и машините ще бъдат почиствани при напускане на обекта.

След завършване на строителството ще бъдат почистени всички прилежащи площи от битови и строителни отпадъци. Ще бъдат спазени всички изисквания на Закона за опазване на околната среда и ЗБУТ.

### **План за безопасност и здраве.**

По време на изпълнение на строителните и монтажните работи Изпълнителят трябва да спазва изискванията на Наредба № 2 от 2004 г. за минимални изисквания за здравословни и безопасни условия на труд при извършване на строителни и монтажни работи, както и по всички други действащи нормативни актове и стандарти относно безопасността и хигиената на труда, техническата и пожарната безопасност при строителство и експлоатация на подобни обекти, а също и да се грижи за сигурността на всички лица, които се намират на строителната площадка.

Изпълнителят е длъжен да спазва изискванията на нормативните документи в страната по безопасност и хигиена на труда, пожарна безопасност, екологични изисквания и други свързани със строителството по действащите в страната стандарти и технически нормативни документи за строителство.

Изпълнителят е длъжен да спазва одобрения от Възложителя и компетентите органи План за безопасност и здраве за всеки един строеж.

Изпълнителят е длъжен да определи лице, което ще изпълнява функциите на Длъжностно лице по безопасност и здраве за етапа на строителството в съответствие с изискванията на Наредба № 2 от 2004 г. за минимални изисквания за здравословни и безопасни условия на труд при извършване на строителни и монтажни работи.

### **Мероприятия за осигуряване на безопасни условия на труд**

При организиране и осъществяване на трудовата дейност, свързана със СМР, ще се изпълняват изискванията на Наредба № 2 от 22 март 2004 г. за минималните изисквания за здравословни и безопасни условия на труд, Наредба № 7 от 23.09.1999 г. за минималните изисквания за здравословни и безопасни условия на труд на работните места и при използване на работното оборудване /обн., ДВ, бр. 88 от 1999 г изм. бр.48 от 2000 г и бр.52 от 2001 г, попр. бр.54 от 2001 г, изм. и доп. бр.43 от 2003 г./, Наредба №3 от 2001 г. за минималните изисквания за безопасност и опазване здравето на работещите при използване на лични предпазни средства на работното място /ДВ бр.46 от 2001 г./, Наредба № 4 за знаците и сигналите за безопасност на труда и противопожарната охрана / обн., ДВ, бр. 77 от 1995 г/, нормативните актове по безопасността на труда за различните дейности, видове работи и работно оборудване, свързани с изпълнението на СМР, и нормативните актове по хигиена на труда, противопожарна охрана и безопасна експлоатация на съоръженията с повишена степен на опасност при изпълнението на СМР. Да не се допуска на обекта неинструктиран работник.



**Строителни книжа, изпълнителна и екзекутивна документация.**

Изпълнителят е отговорен за изготвяне по време на строителството на Строителни книжа, Изпълнителна и екзекутивна документация (съвкупност от актове, протоколи и екзекутивни чертежи; декларации за съответствие на материалите; разрешения за въвеждане в експлоатация, удостоверение по чл. 52 от ЗКИР и др.), съгласно действащото в България приложимо законодателство и изискванията от настоящата техническа спецификация.

Съдържанието на задължителния обхват на Изпълнителната документация трябва да отговаря на изискванията на Наредба № 3 от 31.07.2003 г. за съставяне на актове и протоколи по време на строителството и на другите приложими към изпълняваните видове СМР и изпитания технически нормативни актове и стандарти.

Актовете за скрити работи се придружават от скици, схеми, чертежи и снимков материал, както и от други материали, необходими за установяване на съответствието на изпълнените работи с проектните решения и изисквания.

В състава на Изпълнителната документация Изпълнителят трябва да включи и декларациите за съответствие на всички материали, придружени със съответните сертификати за произход и за качество, съгласно изискванията на Закона за техническите изисквания към продуктите и наредбите за съответствие към него, приложими към обекта.

Отделните документи от Изпълнителната документация трябва да се съставят по време на строителството в технологична последователност, отговаряща на изпълнението на съответните части от Работите, а окончателното им комплектоване в документацията и нейното предаване на Възложителя за проверка и одобрение, следва да предхожда или да придружава уведомлението на Изпълнителя за готовността му за съставяне и подписване на Констативен акт за установяване годността за приемане за строежа - Акт обр. 15.

Дата: 23.05.2018г.

ПОДПИС И ПЕЧАТ: .....

  
  
/Александър Атанасовски/



## СТРАТЕГИЯ ЗА УПРАВЛЕНИЕ НА РИСКА

Като Изпълнител на дейностите, предмет на възлагане, по време на строителството, „Струма-строй“ ООД неминуемо ще се сблъсква с много външни и вътрешни рискове, които трябва да бъдат оценени. Преди да се пристъпи към такава оценка, трябва да се определят съвместими и последователни цели. Оценката на риска представлява идентифициране и анализ на факторите, които могат да се отразят на реализирането на тези цели. Този процес позволява да се определи как трябва да се управляват рисковете. Като се имат предвид непрекъснато променящата се микро- и макроикономическа среда, правната рамка и условията за изпълнение на дейностите, предмет на възлагане, е необходимо да се разполага с методи, които разрешават на Дружеството да идентифицират и да овладеят специфичните рискове, свързани с промените.

В голяма част от проектите неуспехът не се дължи на липсата на методология и организация. Една от основните причини за неуспешните проекти се крие в настъпването на неочаквани, непредвидени събития, които всяват смут в гладкия ход на реализацията на изпълнението. Една част от тези събития наистина не могат да се прогнозират, но по-голямата част могат да бъдат предвидени от екипа, както и да се оцени влиянието им върху цялостното изпълнение на договора. Всъщност това са и рисковете при реализацията на дейностите.

Рискът е нестабилно състояние или несигурно събитие, което ако се случи ще окаже влияние върху поне различни аспекти на проекта. Според възможността да бъдат предвидени различаваме рисковете:

- очаквани – такива, които биха могли да бъдат открити при внимателен анализ;
- предвидими – рискове, които се предвиждат на базата на предишен опит;
- непредвидими – рискове, които е трудно да бъдат предвидени;

В своята същност управлението на риска е способността да се предвидят заплахите за проекта и да се минимизират техните неблагоприятни последици. Процесът е итеративен и протича през целия жизнен цикъл на проекта. Той започва с идентифициране на възможните рискове, преминава през анализ на рисковете и планиране на управлението им, след което започва процес на наблюдение и регулярно връщане към процеса на анализ.

В условията на процедурата възложителя е дефинирал рискове, за които следва да се опишат форми на проявление, вероятност за възникване, степен на влияние и да се предложат ефикасни контролни дейности и конкретни мерки за недопускане/ предотвратяване настъпването на риска и конкретни адекватни дейности по отстраняване и управление на последиците от настъпил риск.

### Процеса на управление на риска включва:

- идентифициране на риска и определяне на факторите оказващи влияние за неговото проявление, области, сфери и степен на влияние ;
- определяне на вероятността от настъпването му;
- набелязване на превантивни мерки и дейности за ограничаване на въздействието риска;
- набелязване на мерки и дейности за преодоляване на последиците от проявата на осъществен риск
- проследяване на факторите предизвикващи риска и предприемане на конкретни действия в случай на възможна проява или реализирана проява

### Стратегията за управление на риска има следните основни цели:

- идентификация на риска, създаваща условия за управлението му;
- определяне на рисковите области и дейности имащи отношение към изпълнението на проекта;



- правилна оценка на риска извършена с отчитането на условията на процедурата и потенциалните възможности на изпълнителя /финансови, материални, технически, кадрови и т.н./
- изготвяне на адекватни реакции за недопускане и предотвратяване на проявата на риска

Политиката на управление на риска следва да е насочена към наблюдението и опознаването на всеки един спад или растеж, потенциално съдържащи се в факторите, които биха повлияли на дейността. Ефективното управление на риска увеличава вероятността успеха за постигане на целите на проекта и намалява несигурността. Управлението на риска е динамичен процес, неделима част от организационната стратегия и приложението ѝ в практиката.

След идентифицирането им рисковете следва да бъдат оценени по тяхната значимост, вероятност от възникване и влияние, което биха оказали. Набелязването на мерки за недопускането, мерки за преодоляване, съблюдаването и изпълнение на тези мерки увеличава гаранциите за успешно изпълнение на предвидените дейности.

*Съгласно условията на процедурата, в стратегията за управление на риска участникът следва да анализира дефинираните от възложителя рискове, формите на тяхното проявление, вероятността от възникване и степента на влияние, като за всяка форма на проявление да идентифицира подходящи мерки за предотвратяване на настъпването и минимизиране/ елиминирание на последиците при настъпване, така че договорът да бъде завършен в определения в техническото задание обем, качество, срок, както и в рамките на предложената от участника цена. Участникът следва да опише предвижданията си за мониторинг на всеки риск по време на изпълнението на договора, както и за контрол върху изпълнението на предложените мерки. При изработването на тази част от техническото предложение следва да се има предвид, че на управление подлежат рискове, чието настъпване зависи от участника и е идентифицирано от възложителя.*

Едва ли можем да си представим изпълнение без рискове. Дори не можем да говорим за проекти с нулев риск. Ето защо е важно да идентифицираме рисковете и да ги управляваме ефективно.

Управлението на риска е неразделна част от съвременната управленската практика, като се поставя на най-високото, стратегическо равнище на управление на организацията, доколкото рискът се проявява не само като опасност да се нарушат основни процеси и функции на дадена организация и тя да загуби, но понякога, правилно анализиран и управляван той може да открие нови, неподозирани възможности за организационна промяна и печалба. В този смисъл управлението на риска навлиза в проблематиката на управление на организационните промени.

Всяка дейност съдържа риск, който се нарича присъщ риск. Целта на управлението на риска е да намали вероятността от настъпването на потенциалното събитие и неговото негативно влияние. Намаляването на вероятността и влиянието се постига чрез избор на подходящи реакции на риска. След предприемане на конкретни действия (реакция на риска) продължава да съществува риск, който се нарича остатъчен риск и по същество изразява факта, че рискът не може да бъде премахнат изцяло.

Управлението на риска е динамичен процес, съобразен със стратегическите и оперативните цели, и е част от цялостното управление на организацията. Той трябва да се осъществява от всички нейни йерархични нива.

Управлението на риска е насочено към установяване, определяне (количествено и качествено), контролиране и елиминирание (при възможност) на значимите рискове, които могат да изложат на опасност успешното завършване на строителството.

Основните стъпки, включени в процеса на управление на риска са:

- идентифициране на потенциалните рискови области, източници на риск;
- оценяване на вероятността и влиянието, които могат да имат тези рискове;
- съставяне на план за управление на риска за съществените рискове;
- наблюдение на рисковите области;
- предвиждане на действия за ограничаване на влиянието (когато е необходимо);
- периодична преоценка на рисковете.

Целта на управлението на риска е да се идентифицира всеки съществен риск, който може да повлияе на изпълнението, да се оцени този риск, да се препоръча действие и да се определи отговорността за разрешаването му. Управлението на риска подпомага създаването на предварителна предупредителна система за рисковете, които могат да се появят и стимулира генерирането на препоръчителни мерки за минимизиране на влиянието върху постигането на целите на проекта.



На базата на опита при изпълнението на обекти със сходен предмет, „Струма-строй” ООД ще предложи, с цел навременното идентифициране на рисковете по изпълнение на договора, да се разработи План за управление на риска, както и методика за неговото управление. След възлагането на обществената поръчка, ако Възложителят приеме поддържането на такъв план за управление на рисковете, ще бъдат дефинирани останалите рискове с описание, оценка (в съответствие с въздействието върху договора), препоръчително противодействие и определяне на отговорните служители, които следва да изпълнят тези действия.

В случай че Възложителят приеме този подход, Планът за управление на риска, ще бъде непрекъснато обновяван, като рисковете ще се преоценяват по отношение на тяхното влияние върху проекта, ще се добавят нови или ще се премахват рискове, които са елиминирани. Ще предложим поддържането на Плана за управление на риска да е задача на определеният от нас Координатор/длъжностно лице по безопасност и здраве, през целия жизнен цикъл на изпълнение на договора, като действията, които следва да се предприемат за смекчаването им, ще бъдат решавани на оперативно ниво.

**Управлението и контрола на риска включва следните основни дейности:**

*Идентификация на рисковете* – процес, при който се опитваме да „отгатнем” всички възможни събития, които биха могли да навредят на изпълнението на строителството.

*Оценка на риска* – даване на количествена оценка на вероятността да се случи едно събитие и на евентуалните поражения, които то може да нанесе на проекта.

*Анализ на риска* – умножаването на двете величини дава количествена оценка на нашата изложеност на риска. Рисковете се приоритизират според тази оценка и се решава как можем да се защитим от тях или да им противодействаме.

*Изготвяне на план за противодействие* – за всеки риск се описва начинът, по който ще му противодействаме, срокът на неговата валидност и отговорник, който да следи за първите признаци на неговото появяване.

**❖ Ключови моменти и допускания, свързани с постигането на целите на договора и очакваните резултати**

В секцията по-долу дефинираме основните *положителни фактори, които биха повлияли за навременното и качествено изпълнение на поръчката*, а именно:

<b>Ключов момент 1 - Повишаване финансовите възможности на участниците в Обединението, в резултат на строителната си дейност по други програми и обекти.</b>	
<b>Оценка на въздействието</b>	<b>Очакван положителен резултат</b>
<i>Висока степен на въздействие</i>	<i>Възможност за повишаване на възнагражденията, закупуване на нова техника което води до повишаване качеството на условията на труд, на работници и служители, допълнително стимулиране по-висока производителност, от там по бързо и качествено изпълнение на поръчката.</i>
<b>Ключов момент 2 - Отлични климатични условия</b>	
<b>Оценка на въздействието</b>	<b>Очакван положителен резултат</b>
<i>Висока степен на въздействие.</i>	<i>Позволява бързо и качествено изпълнение на видове СМР и в по-студени месеци от годината.</i>



<i>Оценка на въздействието</i>	<i>Очакван положителен резултат</i>
<i>Висока степен на въздействие.</i>	<i>Позволява при необходимост работа на смени или с удължено работно време</i>

❖ **Рискове, които могат да оказват влияние върху изпълнението на договора и адекватни мерки за намаляване вероятността от евентуалното настъпване на рисковете:**

За отстраняване или ограничаване на риска, ни бе необходимо да дефинираме възможните рискови моменти, за да сме по-подготвени при възникване на нежелани и критични ситуации, вследствие на което да предприемем адекватни мерки за качествено и в срок завършване на обекта и да осигурим по-добра защита на работещите.

Мерките за управление на риска се определят на база на оценка на риска. Целта е въвеждане на процедури и контролни дейности с оглед ограничаването и намаляването на риска от неизпълнението на предвидените дейности. Тяхното прилагане следва да предотврати настъпването на нежелани събития или те да бъдат предсказвани и неутрализирани навреме.

При разработване на мерките за управление на риска бе необходимо да се определят и внедрят контролни дейности; да се осъществи наблюдение, анализ, оценка и проследяване на процеса по управлението на риска.

За да се реализира това следва да се приложат мерки, намиращи се най-високо в йерархията на превенцията:

<i>Йерархия на превенцията</i>	
<i>1.</i>	<i>Избягване на рисковете</i>
<i>2.</i>	<i>Навременно разпознаване на предпоставките за риск</i>
<i>3.</i>	<i>Борба с риска при източника на възникването му</i>
<i>4.</i>	<i>Използване на средства за колективна защита</i>
<i>5.</i>	<i>Използване на средства за индивидуална защита</i>

❖ **Рискове, оказващи влияние върху изпълнението на договора**

В Указанията за участие и в Техническото задание са описани ясно целите, предмета и индикативните етапи на настоящата обществена поръчка, както и изискванията на Възложителя, което е предпоставка за извършване на предварителна оценка на риска и предприемане на релевантни мерки за неговото минимизиране от наша страна. Богатият опит, който Дружеството притежават в изпълнение на строително-монтажни работи от такъв мащаб, също е предпоставка за намаляване на степента на риск, както и за предприемане на навременни превантивни действия за избягване на рискови ситуации, които могат евентуално да оказат негативно влияние върху изпълнението на поръчката и проекта на Община Кресна.

Предвид изложеното, още на етап подготовка на офертата, експертите на „Струма-строй“ ООД направиха предварително обстоен анализ на риска и набелязаха съответните мерки за неговото минимизиране. Бяха идентифицирани долуописаните допускания и рискове.

В процеса на реализация на проектните дейности в пълния проектен цикъл съществува вероятност за възникване на събития и действия, потенциално оказващи негативно влияние върху изпълнението на строително-монтажните работи. Предварителното идентифициране на основните рискове при реализация му и подходите и методите, а също и мерките за тяхното ранно откриване и предотвратяване е ключов фактор за успешното изпълнение и отчитане на дейностите, както на ниво проект, така и в частност – на ниво изпълнение на настоящия договор за изпълнение на строителството.

Описаните по-долу рискове са разграничени съгласно вида на факторите за въздействие като са посочени кои могат да бъдат определени като вътрешни и кои като външни фактори, както и е дадена кратка обосновка относно възможността за въздействие върху тези фактори.

Познаването на рисковете е изключително важно за реализиране целите на Дружеството – като започнем от контрол върху входящите суровини, спазване на абсолютно всички технологични



предписания и строителни норми и стандарти. Всички тези елементи се анализират и ако има такъв, който не е в съответствие, се предприемат съответните коригиращи действия.

Във фирма „Струма-строй“ ООД, е създадена стройна структура, която следи всички възможности, които по някакъв начин биха повлияли на крайния продукт. Не случайно Дружеството е сертифицирано по стандарт ISO 9001:2008, което доказва изключителната отговорност към крайното изпълнение. Голямо внимание отделяме на входящия контрол на суровините и подбора на нашите доставчици. Целият процес на изпълнение на дадена поръчка е разделен на подетапи, които се наблюдават, и се извършва реална оценка на всички, опасности от доставка на некачествен елемент, окомплектовка, продукт до цялостно изпълнение, безопасност, опазване на околната среда, което е и гаранция за качеството и безопасността при в процеса на строителството.

По-долу в табличен вид са представени основните видове потенциални рискове, вероятността за тяхното проявление, техният ефект, подходът и методиката за превенция/преодоляване/управление на риска, препоръчителните действия /корективни мерки (превантивни и корективни), както и типа рисков фактор, оказващ неблагоприятно въздействие (външен или вътрешен), както следва:

№	Идентификация на възможните рискове и предпоставки за качествено и навременно изпълнение на предмета на поръчката	Мерки за недопускане/предотвратяване на риска	Мерки за преодоляване на последиците при настъпване на риска
<b>1. Времени рискове</b>			
<b>1.1. Закъснение на началото на започване на работа, породено от:</b>			
1.1.1.	Не навременно предаване на строителната площадка	Осигуряване на всички необходими условия за навременно предаване на строителната площадка от Възложителя на Изпълнителя	Преминаване на сменна работа с цел наваксване на закъснението.
1.1.2.	Забава на съгласувателните процедури на проекта по Временна организация на движение	Провеждане на първоначална среща с всички участници в строителството за запознаване с процедурите касаещи изпълнението на обекта	Изместване в графика на участъка с несъгласуван проект по ВОД за изпълнение на по-късен етап.
1.1.3.	Не навременно отстраняване на пропуски, неясноти или липсваща информация в-тръжната документация, вкл. в Проектната документация	Изпълнителят при констатация на такива трябва своевременно да уведоми, Възложителя	Преминаване на сменна работа с цел наваксване на закъснението.



**1.2. Изоставане от графика при текущото изпълнение на дейностите породено от:**

1.2.1.	Продължителни неблагоприятни атмосферни условия:	Проследяване в краткосрочен и дългосрочен план прогнозата за времето и предвиждане на възможните видове СМР и дните, в които тяхното изпълнение ще бъде невъзможно.	Разместване на почивните дни на работните звена така, че те да съвпадат с неблагоприятните за работа дни; полагане на труд на смени и/или извънреден труд; временно увеличаване на работното време; увеличаване броя на работните звена
1.2.2.	Аварии на строителна техника и механизация:	Работа с надеждна техника и механизация; Стриктно спазване на инструкциите за работа с определен вид техника и механизация; провеждане на периодични прегледи;	Бързо отстраняване на повредата. При невъзможност за бързо отстраняване на проблема в механизацията, се замества с друга машина на мястото на авариралата
1.2.3.	Грешки, недостатъци и други несъответствия при изпълнени СМР, констатиран от Строителния надзор:	Ръководителят на проекта ще контролира стриктно за правилното изпълнение на проекта, като при всяко съмнение се консултира със Строителния надзор и Проектанта	Всички грешки, недостатъци и др. несъответствия при изпълнение на СМР констатиран от компетентните органи ще бъдат отстранени по възможно най-бързия начин Изоставането ще се компенсира с преминаване на сменна работа с цел наваксване на закъснението

**2. Трудности при изпълнението на проекта, предиктувани от непълноти и/или неточности в проектната документация**

2.1.	Сериозно изоставане в изпълнението на СМР вследствие на преработка на проекта или част от него и необходимостта от разваляне на изпълнени СМР и изпълнение на нови такива	При получаване на цялостната проектна документация ще изготвим мрежови график за изпълнение, при който ще може да се установява при закъснение на един или друг вид СМР, кои ще са процесите, на които ще се отрази закъснението и с увеличаване на кои работни звена и технически средства за какво време ще се коригира закъснението.	При промяна на работните проекти предвиждаме изготвянето на нов ускорен график за изпълнение, съгласуван с възложителя и строителния надзор.
2.2.	Технически грешки в проектната документация	Възможна-редукция на последствията при своевременна инструкция за промяна.	Преминаване на сменна работа с цел наваксване на закъснението.



2.3.	Промени на спецификации	Възможна редукция на последствията при своевременна инструкция за промяна	Преминаване на сменна работа с цел наваксване на закъснението.
2.4.	Сериозно изоставане в изпълнението на СМР вследствие на възникване на непредвидени СМР и изчакване на одобрението им от Строителния надзор, Възложителя и Проектанта :	При получаване на цялостната проектна документация ще изготвим мрежови график за изпълнение, при който ще може да се установява при закъснение на един или друг вид СМР, кои ще са процесите, на които ще се отрази закъснението и с увеличаване на кои работни звена и технически средства за какво време ще се коригира закъснението.	При невъзможност да се работи на някой от участъците поради непредвидени СМР се ускорява работата по останалите с цел да се освободи по-голям брой работници за последващо изпълнение след решаването на проблема на подобекта, който е в закъснение.
2.5.	Реалните количества превишават чувствително обявените в Количествената сметка	Изпълнителят да сигнализира своевременно в случаи че установи разминаване в количествата.	
<b>3. Промени в законодателството на Р. България или ЕС.</b> <b>Промени в изискванията на ПРСР във връзка с наблюдението и отчитането на дейностите по договора, сключен с Бенефициента</b>			
3.1.	Влизане в сила на нови наредби и промени в законодателството по време на изпълнение на проекта, които ще рефлектират върху неговото изпълнение:	Този риск не би могъл да се предвиди предварително	Своевременно ще бъдат идентифицирани потенциалните пробиви за проекта, произтичащи от това – във финансов и времеви ефект. Своевременно ще се подготвят доклади до Възложителя, Строителния надзор, Проектанта за настъпилите промени.
3.2.	Настъпване на промени в изискванията на програмата във връзка с наблюдението и отчитането на дейностите по договора, сключен с бенефициена	Гъвкав подход от страна на Изпълнителя и съобразяване на всички промени към датата на приключване на договора; Подаване на редовна информация към Възложителя-Бенефициент по договора за напредъка на строителството	Превантивен: ежедневен мониторинг на всички новости в областта на съответните нормативни изменения в рамките на периода на изпълнение на договора

**4. Липса/недостатъчна координация и сътрудничество  
между заинтересованите страни в рамките на проекта**

4.1.	<p>Забавя в срока и неспазване графика за изработка и доставка на материали и съоръжения от Доставчика</p>	<p>Изготвяне на първоначален и поетапен график за доставка на материалите; Ще бъдат предприети действия за предварителни доставки на предвидените за влагане материали, които ще се съхраняват в наети складови; в случай на необходимост – осигуряване на алтернативни доставчици</p>	<p>Промяна в графика и изпълнение на СМР в участъци, за които са налични материалите; Изпълнение на дейности, които не са пряко свързани с липсващите материали</p>
4.2.	<p>Несвоевременно констатирано несъответствие по отношения на вид и спецификации на част от материалите, доставяни на обекта:</p>	<p>Ще се извършват непрекъснато проверки относно съответствието на доставяните материали. Пряк контрол върху изпълняваните работи и влаганите материали ще съблюдава Отговорника по контрол на качеството</p>	<p>Подмяна на несъответстващия материал с друг</p>

**5. Липса/недостатъчно съдействие и/или информация  
от страна на други участници в строителния процес**

5.1.	<p>Риск от забавяне приемането на извършените работи и оформяне на протоколи, по причини независещи от Изпълнителя;</p>	<p>Непрекъсната комуникация между Изпълнител, Строителен надзор и Възложител;</p>	<p>При забавяне ще се изпълняват СМР по други приети участъци</p>
5.2.	<p>Риск от погрешно дадени предписания от Надзора и Проектанта;</p>	<p>Непрекъсната комуникация между Изпълнител, Строителен надзор и Възложител;</p>	<p>Уведомяване на възложителя; Корижиране на грешно изпълнената работа; Премиване на сменна работа</p>
5.3.	<p>Риск от невявяване на проектантите за осъществяване на авторски надзор и даване на указания</p>	<p>Непрекъсната комуникация между Изпълнител, Строителен надзор и Възложител;</p>	<p>Уведомяване на възложителя; Съгласуване на действията; изпълнение на СМР по други участъци, в които са изяснени СМР</p>
5.4.	<p>Риск при оформяне на строителни документи и книжа – Поради неприятелието на Възложителя;</p>	<p>Непрекъсната комуникация м/у Изпълнител и Строителен надзор; Искане за организиране на нова среща;</p>	<p>Пренасочване на ресурси за ускорена работа на участъци /места/ от обекта, за които оформяните документи и строителни книжа не се отнасят</p>



**6. Неизпълнение на договорни задължения, в това число забавя на плащания по договора от страна на Възложителя**

6.1.	Проблеми във финансирането на обекта: което би довело до забавя в изпълнението на обекта и риск от неспазване на крайния срок за изпълнение на обекта ;	Своевременно изготвяне на документите за плащане съгласно изискванията на договора	Разсрочване на плащания към доставчици, осигуряване на заемни средства от банки, изработване на компесанционен график на паричния поток
6.2	Преразход на материален и/или финансов ресурс в хода на изпълнение на проекта:	Своевременно изготвяне и представяне на Възложителя за одобрение на всички предстоящи за изпълнение непредвидени СМР, както и на изпълнени такива след неговото одобрение, на документите за плащане съгласно изискванията на договора	Разсрочване на плащания към доставчици, осигуряване на заемни средства от банки, изработване на компесанционен график на паричния поток

**7. Трудности при изпълнението на проекта, продиктувани от протести, жалби и/или други форми на негативна реакция от страна на местното население**

7.1.	Обществено недоволство от местното население срещу предвиденият план за изпълнение на обекта	Провеждане на разяснителни мероприятия сред населението във връзка с предстоящия проект ; своевременна преценка и предприемане на действия, ограничаващи евентуален негативен ефект	Полагане на сменен труд; временно увеличаване на работното време; увеличаване броя на работните звена
------	--	---	---

**8. Други общи рискове**

8.1.	Форсмажорни обстоятелства	Този риск не би могъл да се предвиди предварително	Преминаване на сменен режим на работа и/или Полагане на извънреден труд; и/или временно увеличаване броя на работните звена
8.2.	Опасност от инциденти и злополуки	Предвиждаме недопускане на външни лица до строителните площадки и ограждане и сигнализиране на опасните участъци.	Оказване на първа помощ, извеждане на пострадалото лице от строителната площадка и своевременно уведомяване на компетентните органи
8.3	Временна нетрудоспособност на част от мобилизирания персонал:	Членовете на Обединение „Петрелик” разполагат с достатъчен човешки ресурс, както и имат възможност да мобилизират допълнителен такъв.	Преди да бъдат допуснати на строителната площадка работниците ще бъдат инструктирани по ЗБУТ с оглед недопускане на инциденти по време на изпълнение на обекта



**9. Рискове, свързани с изпълнението на конкретна дейност**

9.1.	При отлагане на трасето и проверка на теренни котли в характерни точки: изчезване или разместване на колче или на временен репер	Отлагането ще се извърши от квалифициран персонал и ще се поставят трайни маркери по отложените трасета, които да не могат да бъдат унищожени	В случай на унищожен или разместен маркер (колче) същият се възстановява се от геодезиста; При съмнение за разместен репер – възстановява се от сигурен репер
9.2.	При изпълнение на изкопни работи – попадане на археологически находки:	Този риск не би могъл да се предвиди предварително	По възможно най-бързия начин уведомяване на компетентните институции; След вземане на съответните мерки от тяхна страна за консервационни мероприятия - Полагане на извънреден труд; временно увеличаване на работното време; увеличаване броя на работните звена
9.3.	При изпълнение на изкопни работи – попадане на взривни вещества	Този риск не би могъл да се предвиди предварително	Площадката се обезопасява по възможно най-бързия начин и се уведомяват всички компетентни органи и институции
9.4.	При изпълнение на изкопни работи и/или насипни работи – влошаване на атмосферните условия (продължителни валежи или замръзнали почви):	Проследяване в краткосрочен и дългосрочен план на прогнозата за времето- Мобилизация за завършване на започнати дейности преди влошаването.	Спира се работа до подходящи атмосферни условия. Изпълняват се други видове работи, подходящи за тези атмосферни условия. За преодоляване на трудностите при работа при неблагоприятни атмосферни условия, ще бъдат предприети мерки за увеличаване броя на работните звена за изпълнение на даден вид СМР, преминаване на двусменен режим на работа

**10. Рискове, свързани със ЗБУТ**

10.1.	Пресилване при пренасяне на материали и монтажна работа	Преносът на тежките материали ще се извършва механизирано	Оказване на първа помощ
10.2.	Удар на работник при маневриране на механизацията или при стоене в неразрешения обсег на строителната машина	Строителната механизация се поддържа в изправност и с работеща звукова и светлинна сигнализация. Ограничаване се достъпа на външни лица до строителната площадка	Оказване на първа помощ, изваждане на пострадалото лице от строителната площадка и своевременно уведомяване на компетентните органи



10.3.	Поразяване от електрически ток при работа в близост с небезопасни кабели и/или при скъсването им	Изкопните работи в непосредствена близост до електро-, газопреносни, канализационни и др. мрежи се изпълняват ръчно и при осигуряване на непосредствен надзор на изпълнението.	Оказване на първа помощ, изваждане на пострадалото лице от строителната площадка и своевременно уведомяване на компетентните органи
10.4.	Вредни звукови, вибрационни и др. въздействия при работа без съответни лични предпазни средства или при неспазване на регламентираните почивки и смени	Осигуряване на допълнителни лични предпазни средства и екипировка за изпълнение на СМР, включително и при неблагоприятни климатични условия и др.	Осигуряване на задължителна почивка за възстановяване
<b>11. Рискове, свързани с опазване на околната среда</b>			
11.1.	Загиване или повреждане на съществуваща растителност извън обхвата на обекта	Преди започване изпълнението на СМР на обекта ще бъде направен оглед и опис на съществуващата растителност не подлежаща на почистване, попадаща в и около трасето на обекта. Където е необходимо, след предварителни съгласувателни действия ще бъдат предприети превантивни мерки за нейното опазване и съхранение	Загиналите растителни видове ще бъдат подменени. Всички растителност, повредени по време на изпълнение на СМР, ще бъдат възстановени в оригиналния си вид.



<p>11.2.</p>	<p>Замърсяване на работната площадка и около нея с отпадъци</p>	<p>Битовите отпадъци на площадката ще се събират в контейнери, които ще се извозват и изхвърлят на определените за тази цел депа; Отстранените твърди отпадъци – бетоново покритие и земни маси, получени от СМР ще се извозват на разтоварища, определени от местните власти; Химичните отпадъци ще се изхвърлят не по-рядко от веднъж месечно, като тяхното отстраняване ще се извършва според стандартните установени процедури. Зареждането с гориво и смазването на оборудването и транспортните средства ще се извършва по начин, който позволява максимална защита от разливане и изпаряване.</p>	<p>Омаслените отпадъци (транспортни опаковки, омаслени парцали и др.) ще се събират в найлонови торби и ще се предават на лицензирани организации. При разлив на гориво или опасни материали, в особено големи размери, незабавно ще бъдат уведомените съответните компетентни власти и ще бъдат предприети съответните действия.</p>
--------------	---	--	---

Дата: 23.05.2018г.

ПОДПИС И ПЕЧАТ: .....




/Александър Атанасовски/