



ОБЩИНА БЯЛА СЛАТИНА

3200 гр. Бяла Слатина, ул. "Климент Охридски" № 68; тел.: 0915/8-20-11; централа:
0915/8-26-55; факс: 915/8-29-14, e-mail: bslatina@mail.bg; www.byala-slatina.com

ДОГОВОР

№ 1019/29.09.2015

Днес, 29.09..... 2015 година между:

ОБЩИНА БЯЛА СЛАТИНА със седалище и адрес на управление: гр. Бяла Слатина, ул. „Климент Охридски“ № 68, ЕИК: 000193058, представлявана от инж. Тихомир Цветков Трифонов - Вр.ИД Кмет на Община Бяла Слатина и Татяна Иванова Пеняшка – Директор Дирекция „Бюджет и счетоводство“, наричано по-долу за краткост **ВЪЗЛОЖИТЕЛ** и

„КОРЕКТ“ ООД, вписано в търговския регистър към Агенция по вписванията с ЕИК 106047883, със седалище и адрес на управление: гр. Враца, ул. „Радецки“ №2, представлявано от Иво Велчев Иванов - Управител, наричан за краткост **ИЗПЪЛНИТЕЛ** от друга страна,

във връзка с проведено възлагане на обществена поръчка по реда на глава осма „а“ от ЗОП, на основание чл. 101е от ЗОП, се сключи настоящият договор, като страните се споразумяха следното:

I. ПРЕДМЕТ НА ДОГОВОРА

Чл. 1. **ВЪЗЛОЖИТЕЛЯТ** възлага, а **ИЗПЪЛНИТЕЛЯТ** приема да извърши строително - монтажни работи (наричани по-долу СМР) на обект: „Изграждане на дренаж и подпорна стена за защита на р. Скът“.

Чл. 2. **ИЗПЪЛНИТЕЛЯТ** извършва видовете работи, предмет на договора в съответствие с изискванията на Закона за устройство на територията, Наредба № 2 от 31.07.2003 г. за въвеждане в експлоатация на строежите в Република България и минимални гаранционни срокове за изпълнени строителни и монтажни работи, съоръжения и строителни обекти.

Чл. 3. **ИЗПЪЛНИТЕЛЯТ** извършва видовете работи, предмет на договора в съответствие с изискванията, определени в изготвения технически проект и техническото предложение на Изпълнителя, което е неразделна част от договора.

II. СРОКОВЕ ЗА ИЗВЪРШВАНЕ НА СТРОИТЕЛСТВОТО И ПРИЕМАНЕ НА РАБОТАТА

Чл. 4. **ИЗПЪЛНИТЕЛЯТ** е длъжен да завърши и предаде обекта в срок до 40 (четиридесет) календарни дни, считано от датата на предаване на обекта на **ИЗПЪЛНИТЕЛЯ** за извършване на СМР.

Чл. 5. При спиране на строителството по нареждане на общински или държавен орган, срокът по чл. 4 съответно се удължава с дните на забава, ако **ИЗПЪЛНИТЕЛЯТ** няма вина за спирането.

III. ЦЕНА И НАЧИН НА ПЛАЩАНЕ

Чл. 6. Общата цена за извършването на СМР, определена съгласно ценовото предложение и количествено-стойностната сметка на **ИЗПЪЛНИТЕЛЯ** е в размер на **39 998,55** лева (словом: тридесет и девет хиляди деветстотин деветдесет и осем лева и петдесет и пет ст.) без ДДС или **47 998,26** лева (словом: четиридесет и седем хиляди деветстотин деветдесет и осем лева и двадесет и шест ст.) с ДДС.

Чл. 7. Цената по предходната алинея е за цялостно извършване на СМР, включително цената на вложените материали, извършени работи и разходите за труд, механизация, енергия, опазване и други подобни, както и печалба за **ИЗПЪЛНИТЕЛЯ**.

Чл. 8. **ВЪЗЛОЖИТЕЛЯТ** извършва плащанията както следва:

1. Авансово плащане - в размер на 30% (тридесет процента) от стойността на Договора, като плащането ще се извърши в срок до 10 (десет) дни, считано от датата на

*Всички сумми в настоящия договор са
закрепени, съгласно чл. 2, ал. 2, т. 5 от ЗЗМА*

подписване на договора и представяне на фактура за авансово плащане от страна на Изпълнителя.

2. Окончателно плащане – в срок до 30 /тридесет/ дни от въвежда не в експлоатация на обекта, представяне на фактура, придружена от протокол за окончателното приключване и приемане на работата.

Чл. 9. ВЪЗЛОЖИТЕЛЯТ извършва плащанията по банков път по сметка на ИЗПЪЛНИТЕЛЯ, както следва:

Титуляр на сметката: „Корект“ ООД

*Данните са записани, съгласно
чл. 72 и чл. 74 от ДСПК във връзка
с чл. 22 б от ЗСП*

IV. ПРАВА И ЗАДЪЛЖЕНИЯ НА ВЪЗЛОЖИТЕЛЯ

Чл. 10. ВЪЗЛОЖИТЕЛЯТ се задължава:

1. да предостави на ИЗПЪЛНИТЕЛЯ строителната площадка за времето, предвидено за изграждане на обекта - предмет на настоящия договор и за реализиране целите по договора;

2. да осигури свободен достъп на ИЗПЪЛНИТЕЛЯ до обекта съгласно одобрения график;

3. да упражнява чрез свои представители инвеститорски контрол върху изпълняваните работи, предмет на договора;

4. да съдейства за изпълнението на договорените работи, като своевременно решава всички технически проблеми, възникнали в процеса на работа;

5. да приеме в срок изпълнените работи;

6. да заплати в договорените срокове и при условията на договора дължимите суми на ИЗПЪЛНИТЕЛЯ;

Чл. 11. ВЪЗЛОЖИТЕЛЯТ има право:

1. да осъществява текущ контрол по изпълнението на работата по всяко време, без да пречи на ИЗПЪЛНИТЕЛЯ да извършва коректно и своевременно своите задължения и без да нарушава оперативната му самостоятелност. Указанията на Възложителя в изпълнение на това му правомощие са задължителни за Изпълнителя, доколкото не пречат на неговата оперативна самостоятелност и не излизат извън рамките на поръчката, очертани с този договор;

2. да изисква отстраняването на пропуските, открити по време на проверките;

3. да отменя и възлага допълнителни строителни работи в процеса на изпълнението в случай на необходимост и след съгласуване с лицето, упражняващо авторски надзор.

4. Да откаже приемането на СМР при непълно или неточно изпълнение или съществено забавяне изпълнението на договора.

V. ПРАВА И ЗАДЪЛЖЕНИЯ НА ИЗПЪЛНИТЕЛЯ

Чл. 12.(1) ИЗПЪЛНИТЕЛЯТ е длъжен да извърши строителството с грижата на добър стопанин, като спазва предвиденото в техническата документация и изискванията на строителните, техническите и технологичните правила и нормативи за съответните дейности.

(2) ИЗПЪЛНИТЕЛЯТ е длъжен да влага в строителството висококачествени материали и строителни изделия, както и да извършва качествено СМР. Материалите се доставят със сертификат за качество и сертификат за произход.

(3) Разходите за консумация на електроенергия, вода и други консумативи, необходими за изграждане на обекта, са за сметка на ИЗПЪЛНИТЕЛЯ.

Чл. 13. ИЗПЪЛНИТЕЛЯТ носи отговорност пред ВЪЗЛОЖИТЕЛЯ, ако при извършването на СМР е допуснал отклонения от изискванията, предвидени в техническата документация, или е нарушил императивни разпоредби на нормативните актове.

Чл. 14.(1) ИЗПЪЛНИТЕЛЯТ е длъжен да спазва законовите изисквания, свързани със строителството, включително относно опазването на околната среда и безопасността на строителните работи.

(3) ИЗПЪЛНИТЕЛЯТ е длъжен да осигурява достъп за извършване на проверки на място.

(4) ИЗПЪЛНИТЕЛЯТ е длъжен да изпълнява мерките и препоръките на лицето, упражняващо авторски надзор.

(5) ИЗПЪЛНИТЕЛЯТ е длъжен да информира Възложителя за възникнали проблеми при изпълнение на проекта и за предприетите мерки за тяхното разрешаване.

Чл. 15. ИЗПЪЛНИТЕЛЯТ има право:

1. да получи уговореното възнаграждение по реда и условията посочени в този договор.
2. да изиска допълнителни изходни данни в случай, че в процеса на работа се появи необходимост от тях.

VI. ПРИЕМАНЕ НА ИЗВЪРШЕНИТЕ РАБОТИ

Чл. 16. Обектът се счита окончателно предаден на ВЪЗЛОЖИТЕЛЯ с подписване на акт 19 и други актове съгласно Наредба № 3 от 31 юли 2003 г. за съставяне на актове и протоколи по време на строителството.

Чл. 17. (1) ВЪЗЛОЖИТЕЛЯТ има право да откаже да приеме обекта или отделни работи по него, ако открие съществени недостатъци.

(2) Недостатъците се отстраняват от ИЗПЪЛНИТЕЛЯ за негова сметка, като той дължи неустойка за забавата, поради отстраняването на недостатъците.

VII. ГАРАНЦИОННИ УСЛОВИЯ

Чл. 18. (1) ИЗПЪЛНИТЕЛЯТ се задължава да отстранява за своя сметка скритите недостатъци и появилите се впоследствие дефекти в гаранционните срокове, които са съгласно НАРЕДБА № 2 от 31.07.2003 г. за въвеждане в експлоатация на строежите в Република България и минимални гаранционни срокове за изпълнени строителни и монтажни работи, съоръжения и строителни обекти.

(2) За проявилите се в гаранционните срокове дефекти Възложителят уведомява писмено ИЗПЪЛНИТЕЛЯ. В срок до 15 дни след уведомяването ИЗПЪЛНИТЕЛЯ, след съгласуване с ВЪЗЛОЖИТЕЛЯ, е длъжен да започне работа за отстраняване на дефектите в минималния технологично необходим срок.

VIII. НЕИЗПЪЛНЕНИЕ. ОТГОВОРНОСТ

Чл. 19. При неизпълнение на задължение по настоящия договор, неизправната страна дължи на другата обезщетение за причинени вреди, при условията на действащото българско гражданско и търговско законодателство.

Чл. 20. При забава за завършване и предаване на работите по настоящия договор в уговорените срокове ИЗПЪЛНИТЕЛЯТ дължи неустойка в размер на 1 % (едно на сто) от общата цена по чл. 3, ал. 1 за всеки просрочен ден, но не повече от 10 % (десет на сто).

Чл. 21. (1) При виновно некачествено извършване на СМР, освен задължението за отстраняване на дефектите, ИЗПЪЛНИТЕЛЯТ дължи и неустойка в размер на 10 % (десет на сто) от стойността на некачествено извършените СМР.

(2) Дължимата неустойка по предходната алинея не лишава ВЪЗЛОЖИТЕЛЯ от възможността да търси други обезщетения и/или да се възползва от други възможности, предоставени му от закона.

(3) Ако недостатъците, констатирани при приемането на СМР или в гаранционните срокове по чл. 18 от настоящия договор не бъдат отстранени в договорения срок или при липса на уговорка - в подходящ срок, ВЪЗЛОЖИТЕЛЯТ може да острани сам недостатъците за сметка на ИЗПЪЛНИТЕЛЯ.

IX. ПРЕКРАТЯВАНЕ НА ДОГОВОРА

Чл. 22. (1) Действието на този договор се прекратява:

1. с изпълнението на всички задължения на страните;
2. при настъпване на обективна невъзможност за изпълнение на възложената работа;

(2) В случай, че работата бъде спряна по обективни причини, които не могат да се вменят във вина на никоя от страните по договора, то неговото действие се

прекратява с двустранен протокол. В този случай ВЪЗЛОЖИТЕЛЯТ дължи на ИЗПЪЛНИТЕЛЯ възнаграждение за извършената работа до прекратяване на договора.
Чл. 23.(1) Ако стане явно, че ИЗПЪЛНИТЕЛЯТ ще просрочи изпълнението на възложената работа с повече от 30 (тридесет) дни или няма да извърши СМР по уговорения начин и с нужното качество, ВЪЗЛОЖИТЕЛЯТ може да развали договора. В този случай ВЪЗЛОЖИТЕЛЯТ заплаща на ИЗПЪЛНИТЕЛЯ само стойността на тези работи, които са извършени качествено и могат да му бъдат полезни. За претърпените вреди ВЪЗЛОЖИТЕЛЯТ може да претендира обезщетение.

(2) ВЪЗЛОЖИТЕЛЯТ може да прекрати настоящия договор, ако в резултат на обстоятелства, възникнали след сключването му, не е в състояние да изпълни своите задължения. В този случай ВЪЗЛОЖИТЕЛЯТ дължи на ИЗПЪЛНИТЕЛЯ обезщетение за претърпените вреди от сключването на договора.

Х. ДОПЪЛНИТЕЛНИ УСЛОВИЯ

Чл. 24. В случай на преобразуване на някоя от договарящите страни, лицето правопреемник встъпва в правата и задълженията по настоящия договор.

Чл. 25. Всички съобщения и уведомления между страните във връзка с изпълнението на този договор ще се извършват в писмена форма изпратени на адресите, посочени в този договор. В случай, че някоя от страните промени адреса си, същата е задължена да информира другата страна по договора в 5 дневен срок от настъпване на обстоятелството. В случай, че такова уведомление не е изпратено, то съобщенията изпратени на посочения в договора адрес, се считат за получени.

Чл. 26. Страните по настоящия договор ще решават споровете, възникнали при и по повод неговото изпълнение или свързани с неговото тълкуване, недействителност, неизпълнение или прекратяване по взаимно съгласие и с писмени споразумения, а при не постигане на съгласие въпросът се отнася за решаване пред компетентния съд на територията на Република България по реда на Гражданския процесуален кодекс.

Чл. 27. Всяка от страните по настоящия договор се задължава да не разпространява информация за другата, станала ѝ известна при или по повод изпълнението на договора.

Чл. 28. Нищожността на някоя клауза от настоящия договор не води до нищожност на друга клауза или на договора, като цяло.

Чл. 29. За неуредените в настоящия договор въпроси се прилагат разпоредбите на действащото законодателство на Република България.

Настоящият договор се изготви и подписа в три еднообразни екземпляра – един за ВЪЗЛОЖИТЕЛЯ и един за ИЗПЪЛНИТЕЛЯ.

Приложения:

1. Технически спецификации;
2. Техническо предложение на Изпълнителя;
3. Ценово предложение и КСС на Изпълнителя.

ЗА ВЪЗЛОЖИТЕЛЯ:

1. (П)
инж. Тихомир Стойков
(Вр.ИД Кмет на Община Бяла Слатина)

2. (П)
Татяна Пеняшка
Директор Дирекция „БиС“

СЪГЛАСУВАЛ:
Цветелина Андюска-Илиева
Юрисконсулт

ЗА ИЗПЪЛНИТЕЛЯ:

.... (П)
Ив. Весчев Иванов
упра. ител

ТЕХНИЧЕСКО ЗАДАНИЕ

за изпълнение на строително – монтажни работи

На обект: „Изграждане на дренаж и подпорна стена за защита на р. Скът от ОК 623, 656 до ОК 563 – гр. Бяла Слатина

I. СЪЩЕСТВУВАЩО ПОЛОЖЕНИЕ

Съгласно Работния проект за обекта са изградени подпорни стени и дренажи по двата бряга на р. Скът в участъка от стария мост нагоре по течението до съществуващите предпазни диги.

Подпорните стени са изпълнени монолитно, положени върху ивичен фундамент.

Фундаментите са с изпълнени с височина 0.60м. и ширина 2.20м., на участъци от 8.00м. с работна фуга 4см.

По левия бряг на реката изградената подпорна стена е от км. 0⁺⁰⁰³ до км. 0⁺⁴¹⁴, с дебелина 0.65÷0.25м. и е с височина 4.00м. На десния бряг подпорната стена е от км. 0⁺⁰⁰³ до км. 0^{+868.8}, с дебелина 0.65÷0.25м. и също с височина 4м.

Изградени са и пет броя дънни прагове.

При изпълнението на СМР за изграждане на подпорните стени на обекта са направени две рампи за слизане от левия бряг на реката. Участъкът за рампата между долен праг 2 и долен праг 3 е с дължина 19.00м., а тази между долен праг 3 и долен праг 4 е с дължина 8.00м.

II. ОБХВАТ НА СТРОИТЕЛНО-МОНТАЖНИТЕ РАБОТИ

Необходимо е да се доизградят подпорните стени в участъците оставени за двата броя рампи.

За целта е необходимо земните маси използвани за рампите да се откопаят с багер, натоварят и извозят до определено депо.

За изграждане на подпорните стени е необходимо да бъдат извършени следните видове СМР:

- механизирани и ръчни изкопи за направа на фундамента на подпорната стена;
- доставка и полагане на подложен бетон под фундамент клас В10;
- доставка и монтаж армировка за фундамент и подпорна стена;
- монтаж и демонтаж на кофраж за фундамент и подпорна стена;
- доставка и полагане на бетон за фундамент и подпорна стена клас В25;
- оформяне на работни фуги;

За отвеждане на подпочвените води да бъде изграден строителен дренаж непосредствено зад подпорните стени както следва:

- доставка, полагане и уплътняване на глина с дебелина 30см.
- доставка и полагане на фракция от трошен камък с големина 20-25мм. и дебелина 30см.
- направа на барбакани Ф 110 през 2м. за изтичане на дренажните води;
- довозване на земни почви, направа на обратен насип и уплътняване зад подпорната стена.

*Забележка: С работните проекти може да се запознае всяко заинтересовано лице, в работното време на Общинска администрация Бяла Слатина, находяща се в гр.Бяла Слатина, ул.“Климент Охридски“ №68, ет.1, стая 105.

Изготвил:

инж. Петър Лозанов Петров – строителен инженер
Директор Дирекция «Устройство на територията и строителство»
в Община Бяла Слатина



ОБЩИНА БЯЛА СЛАТИНА

3200 гр. Бяла Слатина, ул. "Климент Охридски" № 68; тел.: 0915/8-20-11; централа:
0915/8-26-55; факс: 915/8-29-14, e-mail: bslatina@mail.bg; www.biala-slatina.com

Приложение № 4

Наименование на Участника:	„Корект“ ООД
Седалище по регистрация:	гр. Враца, ул. „Радеуки“ № 2
ВІС:	
ІВАН:	
Банка:	
Булстат номер:	106047883
Точен адрес за кореспонденция:	България, гр. Враца, 3000, ул. „Радеуки“ № 2
Телефонен номер:	092 661 392
Факс номер:	092 666 573
Лице за контакти:	Иво Велчев Иванов
e mail:	corect1998@gmail.com

ДО
ОБЩИНА БЯЛА СЛАТИНА

Докрпите са замислени, съгласно чл. 72 и чл. 74 от ДОПК във връзка с чл. 22б от ЗОП

ТЕХНИЧЕСКО ПРЕДЛОЖЕНИЕ (ТЕХНИЧЕСКА ОФЕРТА) за изпълнение на обществена поръчка

Наименование на поръчката:	„Изграждане на дренаж и подпорна стена за защита на р. Скът“
----------------------------	--

УВАЖАЕМИ ГОСПОДА,

С настоящото, Ви представяме нашето Техническо предложение за участие за избор на изпълнител на обществена поръчка с предмет: „Изграждане на дренаж и подпорна стена за защита на р. Скът“

Декларираме, че сме запознати с указанията и условията за участие в обявената от Вас обществена поръчка.

1. Съгласни сме с поставените от Вас условия и ги приемаме без възражения.
2. Предлагаме срок за изпълнение на предмета на договора 40 (четиридесет) календарни дни.
3. В нашето ценово предложение сме включили всички разходи, свързани с качествено изпълнение на поръчката в описания вид и обхват.
4. Срокът на валидност на настоящата оферта, заедно с направените от нас предложения и поети ангажименти е 90 дни, считано от крайния срок за подаване на оферти.

5. Запознати сме и приемаме условията на проекта на договор.

6. Гарантираме, че сме в състояние да изпълним качествено поръчката в пълно съответствие с Техническата спецификация и настоящото техническо предложение.

7. Ако бъдем избрани за изпълнители, се задължаваме да отстраняваме за наша сметка скритите недостатъци и появилите се впоследствие дефекти в гаранционните срокове, които са съгласно НАРЕДБА № 2 от 31.07.2003 г. за въвеждане в експлоатация на строежите в Република България и минимални гаранционни срокове за изпълнени строителни и монтажни работи, съоръжения и строителни обекти

8. Декларираме, че ако нашето предложение бъде прието, предложените от нас цени ще останат постоянни и няма да бъдат променяни за срока на изпълнение на обществената поръчка.

9. В случай, че бъдем определени за изпълнител на поръчката, при подписването на договора и при поискването от страна на Възложителя ще представим удостоверения от съответните компетентни органи за обстоятелствата по чл. 47, ал. 1, т. 1 от ЗОП и декларация по чл. 47, ал. 5 от ЗОП /при публична покана/.

Приложение:

1. Описание на отделните етапи на изпълнение на поръчката;
2. Описание на видовете СМР и тяхната последователност на изпълнение;
3. Линеен график

Подпис:

Дата 16/ 09/ 2015 год

Име и фамилия Иво Иванов

Длъжност Управител

Наименование на участника „Корект“ ООД





КОРЕКТ ООД

строителство, монтаж, производство на бетон



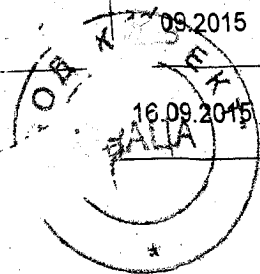
3000, ВРАЦА, ул. „РАДЕЦКИ“ № 2, ПК 296; ТЕЛ.092/661 392 ФАКС 092/ 666 573, e-mail: corect1998@gmail.com

ОРГАНИЗАЦИЯ И МЕТОДИ НА РАБОТА

Идентификационен № БС-СКЪТ-ОМР/00

за изпълнение на обществена поръчка:
„Изграждане на дренаж и подпорна стена за защита на р. Скът“

	Име и фамилия	Длъжност	Подпис	Дата
Изготвил	Б. Николов	Технически ръководител		16.09.2015
Утвърдил	И. Иванов	Управител		16.09.2015



СЪДЪРЖАНИЕ

	страница
1. Цел	3
2. Обхват	3
3. Отговорности	4
3.1. Политика на качеството	4
3.2. Организация на взаимодействието и комуникациите	5
3.3. Отговорности и пълномощия	5
4. Организация и методи на работа	6
4.1. Доставки (закупуване)	7
4.2. Строително-монтажни работи	7
4.3. Права и отговорности на отделните длъжностни лица	14
4.4. Регистриране и оценка на несъответствията при изпълнение на работата	15
4.5. Режим на работа и поддържане на реда	16
5. Мерки за безопасност	16
6. Квалификация на персонала	17
7. Необходими документи	18
8. Планиране на работата	18
9. Измервателна и изпитвателна апаратура	19
10. Инструменти, приспособления и предпазни средства	19
11. Документиране на резултатите	19
12. Термини и съкращения	20
12.1. Термини	20
12.2. Съкращения	21
13. Използвани документи	21

1. ЦЕЛ

Организация и методи на работа е разработена за изпълнение на обществена поръчка: **„Изграждане на дренаж и подпорна стена за защита на р. Скът“**.

Тя е изготвена на основание Документацията за възлагане на обществена поръчка при условията и реда на член 8“А” от Закона за обществените поръчки, Техническото задание за **„Изграждане на дренаж и подпорна стена за защита на р. Скът от ОК 623, 656 до ОК 563 – гр. Бяла Слатина ”** и „Наръчник по качество, здраве и безопасност при работа и опазване на околната среда” на „Корект” ООД. С нея се определят условията, редът и отговорностите, за осигуряване и управление на качеството и ЗБР, като непрекъснат процес при изпълнение на доставките и строително-монтажните работи на обекта.

Организация и методи на работа има за цел повишаване на възможностите за успешно и безопасно изпълнение на проекта чрез:

- създаване на ясни процедури за изпълнение на дейностите по осигуряване и управление на качеството;
- установяване на точно определени функционални задължения на участниците;
- ангажиране с въпросите на качеството на всички заинтересовани структури, за постигането и поддържането на предварително зададените параметри в заданието.

Качеството на дейностите и работите се осигурява и управлява чрез прилагане на основните изисквания и документи в областта на качеството в Република България, вътрешни нормативни документи на Община Бяла Слатина и „Корект” ООД, в съответствие с принципите на непрекъснатост, всеобхватност, ефективност и ефикасност.

2. ОБХВАТ

Съгласно Работния проект за обекта са изградени подпорни стени и дренажи по двата бряга на р. Скът в участъка от стария мост нагоре по течението до съществуващите предпазни диги.

Подпорните стени са изпълнени монолитно, положени върху ивичен фундамент.

Фундаментите са с изпълнени с височина 0.60м. и ширина 2.20м., на участъци от 8.00м. с работна фуга 4см.

По левия бряг на реката изградената подпорна стена е от км. 0+003 до км. 0+414 , с дебелина 0.65÷0.25м. и е с височина 4.00м. На десния бряг подпорната стена е от км. 0+003 до км. 0+868.8, с дебелина 0.65÷0.25м. и също с височина 4м.

Изградени са и пет броя дънни прагове.

При изпълнението на СМР за изграждане на подпорните стени на обекта са направени две рампи за слизане от левия бряг на реката. Участъкът за рампата между долен праг 2 и долен праг 3 е с дължина 19.00м., а тази между долен праг 3 и долен праг 4 е с дължина 8.00м.

Работите по доизграждане на подпорните стени в участъците оставени за двете рампи при реализацията на поръчка с предмет: **„Изграждане на дренаж и подпорна стена за защита на р. Скът”** включват:

- изкопаване с багер на земните маси използвани за рампите, натоварване и извозване до определено от Възложителя депо.
- механизирани и ръчни изкопи за направа фундамент на подпорната стена;
- доставка и полагане на подложен бетон под фундамент клас В10;
- доставка и монтаж армировка за фундамент и подпорна стена;
- направа на кофраж за фундамент и подпорна стена;
- направа на барбакани Ф 110 през 2м. за изтичане на дренажните води;
- доставка и полагане на бетон за фундамент и подпорна стена клас В25;
- оформяне на работни фуги;

След изграждането на подпорните стени ще бъде направен дренаж непосредствено зад тях, както следва:

- доставка, полагане и уплътняване на глина с дебелина 30см.
- доставка и полагане на фракция от трошен камък с големина 20-25мм. и дебелина 30см.
- довозване на земни почви, направа на обратен насип и уплътняване зад подпорната стена.

Изпълнението на СМР за въвеждане на обекта в експлоатация включват и:

- изработване на изпълнителска и екзекутивна документация;
- всички дейности по приемане на строежа с Констативен протокол за установяване на годността на обекта за приемане;

- предаване на изпълнителската документацията на Възложителя;

Изпълнителят ще извърши строително-монтажните работи на обект **„Изграждане на дренаж и подпорна стена за защита на р. Скът“**, в съответствие с Българските и Европейски стандарти и при прилагане на най-добрите практики.

По време на изпълнението на строително-монтажните работи, ще бъдат спазвани изискванията на следните норми, стандарти, закони, наредби и правилници, съгласно българското законодателство:

- Закона за устройство на територията и подзаконовите актове;
- Закон за управление на отпадъците;
- Закон за опазване на околната среда;
- Правилник за работа в близост до водни площи, водни басейни и реки.
- Наредба № 1 за номенклатурата на видовете строежи;
- Наредба № 2 за въвеждане в експлоатация на строежите в Република България и минимални гаранционни срокове за изпълнени строителни и монтажни работи, съоръжения и строителни обекти;
- Наредба № 3 от 31 юли 2003 към ЗУТ за съставяне на актове и протоколи по време на строителството;
- Наредба № 2 от 22.03.2004 год. за минималните изисквания за здравословни и безопасни условия на труд при извършване на строителни и монтажни работи;
- Наредба № 7 от 23.09.1999 год. за минималните изисквания за здравословни и безопасни условия на труд на работните места и при използване на работното оборудване;
- Наредба № 3 от 19.04.2001 г. за минималните изисквания за безопасност и опазване на здравето на работещите при използване на лични предпазни средства на работното място
- Наредба № 1з-1971 от 29.10.2009 год. за строително технически правила и норми за осигуряване на безопасност при пожар;
- Закон за техническите изисквания към продуктите;
- Всички други закони и подзаконови нормативни актове, приложими за изпълнение на настоящата поръчка.

Изпълнителят ще идентифицира и прилага всички нормативни документи, изисквания и указания, приложими към изпълнението на ремонта. В хода на изпълнение на поръчката Изпълнителят е длъжен да следи за изменения на нормативната база, касаещи правилното изпълнение на проекта.

3. ОТГОВОРНОСТИ

3.1. Политика на качеството

Отговорността на ръководството на Изпълнителя по отношение на качеството е изразена чрез Политиката и целите по качеството, описани в Наръчника по качеството на „Корект“ ООД.

Целта на Дружеството е чрез настоящата **Организация и методи на работа** да гарантира високо качество при доставките и изпълнение на строително-монтажните работи по изпълнение на поръчката, с цел удовлетворяване изискванията на Възложителя – Община Бяла Слатина.

Изпълнителят се ангажира, по време на целия период на изпълнение на обекта да изпълни възложената услуга в съгласуваните срокове и с най-високото постижимо качество.

Ще бъде осигурена безопасността на персонала, участващ в целия процес, при изпълнение на строително-монтажните работи, както и на населението на град Бяла Слатина.

Прегледи от ръководството ще бъдат извършвани периодично, за да се гарантира, че целите по качеството са постигнати.

3.2. Организация на взаимодействието и комуникациите

Основните нива на взаимодействие и комуникация между Възложителя и Изпълнителя, както и между отделните отговорни лица и екипи при изпълнение на проекта са следните:

- Договорни въпроси – Управител от страна на Изпълнителя и Упълномощен представител от страна на Възложителя.

- Технически и организационни въпроси по изпълнение на проекта – Техническите ръководители. По време на изпълнение на строително-монтажните дейности началната връзка по техническите въпроси, ще бъде между Техническите ръководители от страна на Изпълнителя и Упълномощено лице от страна на Възложителя.

- Осигуряване и контрол на качеството - Отговорник за контрол върху качеството на изпълнение на строителството от страна на Изпълнителя и Ръководител по качеството от страна на Възложителя.

Всички документи, които се предават на Възложителя, ще бъдат на български език.

Документацията, внасяна от Изпълнителя за сведение и одобрение, ще се представя като хартиено копие.

Възложителят приема ексекутивната документация и чертежи, изработени по време на строителството с подписване на Протокол, придружен от копия на заповедната книга за възникналата необходимост от изготвянето на ексекутивни чертежи, след приключване на изпълнението на СМР на обекта и приемането им с подписан Протокол.

Съставените актове по време на строителството съгласно Наредба № 3 от 31 юли 2003 год. за съставяне на актове и протоколи по време на строителството, както и сертификати, декларации за съответствие и други документи, доказващи произхода, качеството, пригодността и дълготрайността на влаганите материали, своевременно ще бъдат представяни на фирмата определена от Възложителя, която изпълнява Строителен надзор на обекта.

Всички Протоколи от актуването на извършени видове СМР придружени с документи, съставяни по време на изпълнение на строителството се представят в 4 /четири/ екземпляра на хартиен носител- един за Строителя, един за Консултанта и два за Възложителя.

Изпълнителят ще уведомява Възложителя писмено в 3 (три) дневен срок за възникнали проблеми при изпълнението, които могат да се отразят неблагоприятно на работата или забавяне на предвиденото време за завършване, с цел за предприемане на мерки за тяхното решаване.

По време на изпълнението ще бъдат провеждани работни срещи и технически съвети, провеждани на обекта, имащи отношение към изпълнението на обекта.

3.3. Отговорности и пълномощия

Висшето ръководство от страна на Изпълнителя ще осъществява цялостното ръководство по реализацията на обект **„Изграждане на дренаж и подпорна стена за защита на р. Скът“**.

Оперативното ръководство при изпълнението на строително-монтажните работи на обекта, както и контрол на качеството на извършваните дейности, ще се осъществява от техническите ръководители и отговорника за контрол върху качеството на изпълнение на строителството на „Корект“ ООД.

Длъжностните лица, които се назначават със заповед и носят отговорности за организацията по извършване на строително-монтажните дейности на обекта и контрола върху тях, спазване на правилници, инструкции и вътрешни наредби, действащи на територията на град Бяла Слатина са, както следва:

1. Технически ръководител - инж. Малин Георгиев Панов
- цялостно управление на обект **„Изграждане на дренаж и подпорна стена за защита на р. Скът“** от страна на Изпълнителя;
- осигуряване и контролиране разпределението на необходимите ресурси;
- подготвяне и водене на технически и работни срещи;
- създаване на екипи за изпълнение на обекта;
- наблюдение, оценка и контрол на всички дейности, извършвани при изпълнение на строително-монтажните работи;
- подбор и доставка на строителните материали;
- подбор и доставка на строителното оборудване;
- участие в одобрението на завършените строително-монтажни работи;
2. Технически ръководител - Благовест Цветанов Рацов
- пряка организация и ръководство при изпълнението на строителните работи на обекта;
- съставяне на документи по време на изграждането – протоколи, актове за скрити работи, констативни протоколи и други документи, характеризиращи извършваните СМР, съгласно изискванията на процедурите по качество съгласно Системата за Управление на Качеството на „Корект“ ООД.
3. Отговорник за контрол по качеството – инж. Бойко Велинов Борисов
- мониторинг и контрол на изпълнението на работата, планиране и управление на рисковете;
- преглед и одобрение на документите разработвани от Дружеството;
- наблюдение и отчитане напредъка на проекта, съгласно графика;
- наблюдение и отчитане на извършената работа;
- управление и поддържане на програмата за вътрешен одит на качеството и оценка на доставчици, производители и дистрибутори;
4. Координатор по здраве и безопасност при работа – Марияна Давидова Митова.

4. ОРГАНИЗАЦИЯ И МЕТОДИ НА РАБОТА

Във всеки момент от изпълнението на работите на обект **„Изграждане на дренаж и подпорна стена за защита на р. Скът“**, Възложителя има право да извършва проверка относно качеството на изпълнението, без това да пречи на оперативната самостоятелност на Изпълнителя. Контролът ще се осъществява от Възложителя, чрез назначения Инвеститорски контрол и чрез Консултанта упражняващ строителен надзор на обекта, които ще подписват от името на Възложителя протоколите за извършените констатации.

Възложителят писмено уведомява Изпълнителя за лицата, които ще упражняват независим строителен надзор и инвеститорски контрол от негово име.

„Корект“ ООД ще изпълни СМР на обекта, съгласно поетите задължения по договора в съответствие със съществуващите технически условия, правилници, наредби и др.

Изпълнителят ще планира и достави в установените срокове всички количества и видове материали и съоръжения за извършване на СМР, съгласно изготвена спецификация.

„Корект“ ООД ще отстрани всички открити дефекти, появили се в гаранционния срок, както и констатираните от приемателната комисия.

4.1. Доставки (закупуване)

Доставките на материали ще става съгласно ПИС 7.4-01 „Закупуване на продукти и избор на доставчици. Проверка на закупен продукт“ от Наръчника по качеството на „Корект“ ООД, където са регламентирани дейностите свързани с избор и последваща оценка на доставчици на суровини, материали, продукти и услуги. В нея са регламентирани и отговорностите и пълномощията на отговорните за доставките изпълнители.

За доставка на материали ще бъде изготвен „График на доставките“ за изпълнение на обекта, съгласно изискванията на Техническите спецификации, изготвените проекти или Техническото задание на Възложителя. Необходимите материали ще се доставят на обекта със специализиран превоз.

При изпълнението на строително – монтажните работи, включени в обекта, ще се влагат строителни продукти, произведени в България или в страните от Европейския съюз, за които има декларация на производителя или негов представител, за съответствие на строителния продукт със съществените изисквания към строежите или друг еквивалентен документ. Всички строителни материали (материали, изделия, строителни елементи и конструкции) ще съответстват на установените за Република България технически спецификации (БДС, европейски и международни стандарти и технически одобрения, БТО или еквивалентни на тях), посочени в проектите и Техническите спецификации.

Всички материали за строително- монтажните и строително ремонтните работи, се докарват на обекта подходящо опаковани и ще се съхраняват на определените от Ръководителя на обекта места.

Доставките на материали от Изпълнителя задължително се придружават от необходимите паспорти, сертификати, декларации за съответствие и други документи, доказващи техния произход, качество, пригодност и дълготрайност.

Всички материали подлежат на входящ контрол, съгласно ПИС 7.4-01 „Закупуване на продукти и избор на доставчици. Проверка на закупен продукт“ от Наръчника по качеството на „Корект“ ООД, като за това се съставят, съхраняват и поддържат съответните документи и записи по качеството.

4.2. Строително- монтажни работи

Строителството на обекта ще започне след съставяне и подписване на Протокол обр. 2 за откриване на строителна площадка и определяне на строителна линия и ниво на строежа.

Преди започване на работите за обекта се завежда “Заповедна книга” на обекта (пронумерована, прошнурована и подписана от НСН). В нея Инвеститорът, проектантите и останалите контролни органи вписват всички заповеди и нареждания по изпълнението на строежа.

Строително- монтажните работи по изпълнение на обекта може да започнат, след като всички отговорни ръководители, изпълнители на работата и членове в състава на бригадата са преминали необходимите начални инструктажи за безопасност на труда.

При изпълнение на дейностите персоналът на „Корект“ ООД, ще спазва вътрешните нормативи и изискванията за работа на територията на град Бяла Слатина.

Строително- монтажните работи на обекта ще се извършват, съгласно утвърден от Възложителя Линеен график.

Техническите ръководители ще посочват местата за работа на бригадата и ще определят необходимия брой хора, машини, съоръжения и инструменти за изпълнение на конкретните строително- монтажни работи, съобразно Графика за изпълнение на обекта.

Контролът по изпълнение на строително- монтажните работи ще се извършва от Отговорник контрол по качеството, съгласно изискванията на Възложителя, ПИПСМР и Наръчник по качеството на Изпълнителя.

Подготовка за изпълнение на строително-монтажните работи

Строително-монтажните работи на обекта ще се изпълняват от ръководен и изпълнителски персонал на „Корект“ ООД.

Работите по изпълнение на обекта ще се извършват от работници със следните специалности:

- Изкопчи и общи работници – 4 човека;
- Ковражисти – 5 човека;
- Бетонджии – 3 човека;
- Арматуристи – 3 човека;

При изготвянето на Организация и методи на работа за обект „Изграждане на дренаж и подпорна стена за защита на р. Скът“ се ръководим от Линеен график за изпълнение на СМР (Приложение към Техническото предложение), който е съставен на база Количествена сметка представена от Възложителя и норми време от действащите в Р. България нормативи в строителството, комплексни норми и нашият практически опит.

Графика и организацията за строителството са съставени при петдневна работна седмица, с осигуряване на необходимото време за почивка на изпълнителите. При необходимост ще се увеличава състава на бригадата, което ще гарантира спазването на определените срокове за изпълнение.

Общото времетраене на строително-монтажните работи, съгласно Графика за работа за обекта е 40 календарни дни (30 работни дни).

Основните показатели за работната сила (съгласно норми време) за изпълнение на целия обект е 148 човеко дни. Средния брой работници за изпълнение на строителството за обекта е 5 човека.

Предвидена е такава координация между различните специалности, създаваща възможност за успоредна работа на обекта, при спазване на технологичната последователност на строителните процеси.

За извършване на отделните видове СМР, както и за товаро-разтоварни работи на строителни материали, кофражи и доставки, работната група ще бъде окомплектована с необходимата механизация, съоръжения и приспособления, както следва:

1. Комбиниран багер – 1 бр.
2. Верижен багер – 1 бр. (при необходимост)
3. Самосвали – 2 бр.
4. Бордови камиони – 2 бр.
5. Автокран – 1 бр.
6. Бетоновози 10м³ – 3 бр.
6. Бетонпомпа – 1 бр.
7. Пневматична трамбовка – 1 бр.

Всички машини, съоръжения, инструменти и инсталации, постоянно или временно пребиваващи на строежа, подлежат на контрол съгласно изискванията на Наредба №2 от 22 март 2004г. за Минималните изисквания за здравословни и безопасни условия на труд при извършване на строителни и монтажни работи на МРР и специфичните такива за конкретния вид. Управлението на машините ще се извършва само от лица притежаващи необходимата правоспособност.

Техническите ръководители за обекта, съвместно с ръководителя на отдел „Механизация“ изготвят транспортни схеми за движението на самосвалите до и от определените и съгласувани с Възложителя депа за земни маси и строителни отпадъци.

Ще бъдат осигурени за ръководителите и изпълнителите на работите необходимия брой комплекти от Работните проекти, вкл. екземпляр за екзекутивни чертежи.

Преди подписването на Протокол за откриване на строителните площадки на обекта и определяне на строителна линия и ниво, Изпълнителят ще изготви информационна табела съгласно чл. 13 от Наредба № 2 от 2004 г. за минимални изисквания за здравословни и безопасни условия на труд при извършване на строителни и монтажни работи.

Временно строителство

Обектът ще бъде ограден с временна ограда, съгласно ПБЗ, до приключване на всички СМР на обекта. На оградата ще бъдат сложени знаци за безопасност и обозначителни табели.

Преди започване на строителството ще бъде създадена временна строителна база на място съгласувано с Възложителя. Тя ще осигури нормални санитарно - хигиенни условия за: хранене, преобличане, отпих и даване на първа медицинска помощ. В нея ще се осигури офис за представители на Възложителя (инвеститорски контрол) и консултанта (строителен надзор).

Няма да се налага обособяване на временни складове за материали. Те ще се доставят на обекта с подходящ транспорт за деня, съгласно графика за доставки. Ще бъде оформен склад за съхранение на кофражни форми, материалите останали от строителството за деня, ръчни инструменти и малки електрически машини.

На обекта ще се обособи и място за кратък престой на механизацията, съгласувано с Възложителя, само за времето необходимо за извършване на изкопни и насипни, товаро-разтоварни и кофражни работи.

Последователност и методология на изпълнение на строително-монтажните работи **Изпълнението на строително-монтажните работи ще започне от участъка на рампата между долен праг 2 и долен праг 3, с дължина 19.00 м.**

Подпорната стена ще се изгради на три участъка. Два с дължина по 8.00 м. съгласно проекта и третия за останалата част от дължината.

Времето за изпълнение на този участък е с продължителност 28 дни съгласно Линейния график.

Изкопни работи механизирани и ръчно.

Ще се извършат изкопни работи механизирани с комбиниран багер (или верижен при нужда) за стъпката на подпорната стена. Земните маси от механизирания изкоп се натоварват веднага на самосвали и се изкарват на депо определено от Възложителя.

След завършване на механизирания изкоп терена за стъпката на подпорната стена, изкопа се доизкопава и подравнява ръчно, до достигане проектната кота на долен край подложен бетон.

Изкопните работи в близост да съществуващите съоръжения, ще се извършват с повишено внимание, ръчно, под ръководството на техническия ръководител или бригадира.

Изкопните работи се преустановяват от техническия ръководител при откриване на неизвестни подземни мрежи или съоръжения, които не са отразени в проектите и при настъпване на неблагоприятни инженерно-геоложки и хидрогеоложки явления, вследствие на влошени климатични условия. Продължаването на земните работи се допуска след писмено съгласие на заинтересованите страни.

Контролът при изпълнението на изкопи включва проверки за:

- завършване на всички работи, предшестващи започването на изкопите съгласно проекта;
- спазване на технологичните изисквания в проекта, на правилата по безопасност на труда при изпълнение на изкопите и на Правилника за приемане на земната основа и фундаментите, което се установява със:

- изготвяне на изпълнителски чертежи с нанесени данни за фазите на разработка на изкопите, реализираните прекопавания и недокопавания и настъпили изменения в инженерно-геоложките и хидрогеоложките условия при извършването на изкопите;

- дневник за извършено водочерпене (ако се е налагало);
- протокол за установяване на различия между проекта и действителните качества на земната основа, в случаите когато са констатирани такива различия;
- протоколи за извършени лабораторни изследвания за установяване качествата на земната основа, според изискванията на проекта;
- спазване на проектните изисквания по отношение на откосите и контурите на изкопите;

При изпълнение на изкопни работи не се допуска увеличаване на ширините и дължините на изкопите, както и промяна на откосите им.

При достигане проектната кота на дъно изкоп, техническият ръководител организира оглед за приемане на основата от проектанта по част „Конструктивна“ и представител на Строителния надзор по част „Геология“. За резултатите от огледа се съставя Акт за приемане на земната основа и действителните коти на извършените изкопни работи (Приложение № 6) от Наредба за съставяне на актове и протоколи по време на строителството.

Полагане на подложен бетон

След завършване на изкопните работи в 2/3 от участъка на стената, върху подравнената основа се полага подложен бетон В10, съгласно проекта. Бетона ще се произвежда в сертифициран Бетонов възел на „Корект“ ООД и ще се докарва на обекта с бетоновози с вместимост 10м³, собственост на „Корект“ ООД.

Направа на фуги от фибран с дебелина 4 см.

Върху бетона на изградената вече подпорна стена се полагат скроени листове от плоскости екструдирани полистирол, които се залепват с лепило за топлоизолация. Фуги се оформят и след всяко завършване на участък от стената съгласно проекта.

Изграждане стоманобетонена конструкция на подпорната стена

Етапите и последователността в която ще се изгради стоманобетонената конструкция на подпорната стена са следните:

- изпълнение на кофраж, армировка и бетониране на стъпката за подпорната стена, след полагане на подложния бетон.
- изпълнение на кофраж, армировка и бетониране на тялото на подпорната стена, след изграждане на стъпката.

При изпълнението на кофражните работи за изграждане на конструкцията, ще бъдат използвани едроразмерни инвентарни кофражни платна, греди, водоустойчив шперплат, шпилки и подпори за укрепване на вертикалните елементи. Материалите ще бъдат доставяни на обекта с бордови комбион. Едроразмерните инвентарни кофражни платна ще се монтират и демонтират с автокран „Ифа“, шперплата, гредите и подпорите за направа кофража на стъпката, ще се монтират и демонтират ръчно.

Кофражните работи ще осигурят проектните размери и очертанията на стоманобетонната конструкция в процеса на полагане и втвърдяване на бетонната смес.

Изпълнението на кофража ще осигури поемането на предвидените в проекта постоянни и временни товари без опасност за работниците и авария на конструкцията. Кофражните форми ще бъдат с неизменяеми размери, достатъчна якост и коравина, за да не изтича бетонов разтвор и подходящи за начина на полагане и уплътняване на бетона. Кофражът се подрежда така, че да може лесно да се демонтира и отстрани от излетия бетон без удари, разрушаване или увреждане.

Направата на кофраж за вертикални елементи включва: направа на кофражните форми, отвесиране и нивелиране, поставяне на ограничители между платната за осигуряване на проектната дебелина, връзване със шпилки и укрепване с подпори във вид готов за полагане на бетона.

При декофрирането кофражът ще се свали по такъв начин, че да не увреди бетона. При нормални условия на втвърдяване на бетона (температура от 18 до 20 °С и относителна влажност на въздуха 60 %), вертикалният кофраж се демонтира след 2 дни.

Техническият ръководител, проектанта и представител на Строителния надзор на обекта приемат изпълнения кофраж с Акт за приемане на извършените СМР по нива и елементи на строителната конструкция (образец 7) от Наредба № 3 от 31.07.2003 г. за съставяне на актове и протоколи по време на строителството и разрешават монтажа на армировката.

За изпълнение на армировъчните работи на обекта ще се използват армировъчни стомани, съгласно изискванията за проектиране на строителни конструкции на изготвения проект.

Армировъчната стомана ще се доставя на обекта с бордови камион, заготвена и на обекта само ще се монтира. Разтоварването на армировката и подаването и до местопологането ще се извършва с автокран, монтажа ще се извършва ръчно. Състоянието на повърхността на армировката ще се проверява преди монтажа ѝ. Армировката се монтира в кофражните форми без каквито и да било повреди. Проектното положение на армировката в кофражната форма трябва да се осигурява срещу преместване и да се проверява преди бетонирането.

Бетоновото покритието на армировката ще бъде осигурено от фиксатори, както е указано в проекта.

Техническият ръководител, проектанта и представител на Строителния надзор на обекта приемат изпълнената армировка с Акт за установяване на всички видове СМР, подлежащи на закриване, удостоверяващ, че са постигнати изискванията на проекта (образец 12) от Наредба № 3 от 31.07.2003 г. за съставяне на актове и протоколи по време на строителството и разрешават бетонирането.

След полагане на армировката, при затваряне на кофража ще бъдат монтирани на местата указани в проекта барбакани от тръба PVC Ф110.

При изпълнение на бетоновите работи на обекта ще бъдат използвани следните видове бетони произведени в сертифициран бетонов център, в съответствие с БДС EN 206-1:2002 и съгласно изискванията на Наредба № РД 02-20-19 от 29.12.2011 год.:

- подложен бетон клас С 8/10 с $f_{cd} = 5.33$ МПа;
- бетон клас С 20/25 с $f_{cd} = 13.3$ МПа; W 0.8.

Ако се наложи изпълнението на бетонни работи в зимни условия, когато средната денонощна температура на външния въздух е под + 5° С и минималната денонощна температура под 0°С, ще бъде изготвена „Инструкция за извършване на бетонни и стоманобетонни работи при зимни условия“. При производството и полагането на бетона при минусови температури до – 10°С, ще се използва „Flocrete SP 5000“ – суперпластифицираща, ускоряваща втвърдяването химична добавка за получаване на висококачествен бетон при ниски температури.

Бетоновите смеси ще се доставят на обекта в необходимото количество с автобетоновози с обем 10м³ и ще се полагат с бетонпомпа.

При бетонирането на конструкциите трябва да се запазва проектното положение на кофража и армировката. При полагане с автобенпомпа изсипването на бетоновата смес ще става непосредствено от бетоновоза, като в ъглите и местата с гъста армировка се разстила и избутва ръчно.

Уплътняването на положения бетон се извършва механично с иглени вибратори. Механичното уплътняване (вибрирането) на положения бетон трябва да продължава дотогава, докато от него престанат да излизат въздушни мехурчета. Не се допуска разслояване на бетона в следствие вибрирането му. След полагането, уплътняването и достигане на проектните дебелини се извършва подравняване и заглаждане на бетоновата повърхност с подходящи инструменти.

Положеният бетон ще се предпазва от замърсяване и повреди. Веднага след полагането му бетонът ще се защити от дъжд, от непосредствено слънчево въздействие и измръзване (ако се налага).

За извършените бетонови работи на обекта се съставя „Бетонов дневник“, в който се вписват елементите които се изливат, количеството и марката на бетона, датата и условията при които се извършва бетонирането. Производителя на бетоновите смеси „Корект“ ООД взима проби за изпитване и издава „Декларация за съответствие“, придружена от протоколи за изпитване на контролните образци.

Довозване и трамбоване на глина, направа дренаж от трошен камък

Насипните работи ще започнат след изграждане на подпорната стена.

Механизацията която ще бъде използвана е комбиниран багер, самосвали, механична трамбовка и вибрационен валеж 5т.

До долния край на барбаканите, ще бъде направена засипка от глина. Тя ще бъде уплътнена с пневматична трамбовка на пластове от 10 см..

Над нея ще бъде положен дренажен насип от трошен камък.

Трошеният камък ще се докарва на обекта със самосвали снабдени с платнища, предотвратяващи разпиляване. Доставките ще бъдат за деня, за да не се налага изграждане на депо на строителната площадка.

Насипа от трошен камък или баластра, ще се уплътни до обемна плътност на скелета, съгласно изискванията на проекта, на дълбочина, не по-малка от 0,25 m.

Довозване на земни маси и направа обратен насип зад подпорната стена

За изграждане на насипа ще се използва добитият при изкопните работи подходящ насипен материал, който е депониран на определеното от Възложителя място.

Всеки пласт ще се полага с равномерна дебелина, с помощта на комбиниран багер или друга одобрена механизация. Преди уплътняването дебелината на всеки пласт не трябва да надвишава максималната дебелина на уплътняване, зависеща от вида на почвата и от оборудването за уплътняване. Тя се определя на опитен участък след доказване възможността за постигане на желаната плътност или степен на уплътняване. При наличие на буци или късове същите трябва да се разбиват напълно.

Максималният размер на зърната на насипния материал не трябва да надвишава 2/3 от дебелината на положения и уплътнен пласт.

Големи каменни късове, ако има такива, ще положат на дъното или отстрани на насипа, ако това е невъзможно, същите трябва да се разтрошат до размери, които позволяват да се положат в нормален пласт.

Влаганият насипен материал трябва да бъде с приблизително оптимално водно съдържание или по-ниско от него, когато започне уплътняването. Оптималното водно съдържание се определя, като водно съдържание, получено при изпитване, определящо максималната обемна плътност на скелета, при оптимално водно съдържание, съгласно БДС 17146. Ако материалът е твърде сух, необходимото количество вода трябва да бъде равномерно разпределено и внимателно смесено с почвата до постигане на еднородно водно съдържание за цялата дебелина на пласта. Ако материалът е твърде влажен, той трябва да бъде въздушно изсушен до задоволително водно съдържание. Ако възникнат неблагоприятни атмосферни условия, при които водното съдържание на влаганите почви да не може да бъде намалено до приемлива стойност, работата ще бъде спряна.

Всеки положен рохкав пласт ще бъде внимателно уплътнен посредством вибрационен валеж или друг вид уплътняващо оборудване. Уплътняването ще започва от ръба на насипа и ще продължи към центъра му, застъпвайки на половин широчина дията на валежа при всяко следващо

преминаване. Уплътняването ще се извърши с вибрационен валеж с тегло 5т. при оптимално водно съдържание и коефициент на уплътняване мин. $k=0.90$.

За всички земни работи ще се спазват изискванията на ПИПСМР, раздел "Земни работи" като особено внимание ще се обърне на вложените материали и контрол при изпълнение на насипите и степента на уплътняването им. Степента на уплътняване се контролира като се проверява лабораторно модулът на еластични деформации E_e и деформационният модул E , съгласно изискванията на БДС 15130-80 „Почви строителни. Определяне на еластичния и деформационен модул чрез натоварване с кръгла плоча“.

При изпълнение на насипни работи в зимни условия се забранява:

- полагане и уплътняване на пластове върху замръзнали повърхности на земната основа на насипа и в насипа;

- полагане на замръзнала почва в тялото на насипа;

- влагането на почви с водно съдържание по-високо от предписаното в Проекта;

Техническият ръководител, проектанта и представител на Строителния надзор на обекта приемат всеки изпълнен пласт с Акт за установяване на всички видове СМР, подлежащи на закриване, удостоверяващ, че са постигнати изискванията на проекта (образец 12) и разрешават направата на следващия.

Изпълнение на строително-монтажните работи в участъка на рампата между долен праг 3 и долен праг 4, с дължина 8.00 м.

То ще започне след изграждането на стената в предишния участък, преди обратните насипи. Подпорната стена ще се изгради на един етап с дължина по 8.00 м. съгласно проекта.

Времето за изпълнение на този участък е с продължителност 14 дни съгласно линейния график.

Тук ще бъдат изпълнени видове работи при спазване на технологичната последователност и технология на изпълнение описани по-горе както следва:

- Изкопни работи механизирани и ръчно;
- Полагане на подложен бетон;
- Направа на фуги от фибран с дебелина 4 см.;
- Изграждане стоманобетонена конструкция на подпорната стена;
- Монтаж на барбакани от тръба PVC Ф110;
- Довозване и трамбоване на глина, направа дренаж от трошен камък;
- Довозване на земни маси и направа обратен насип зад подпорната стена.

Извършените СМР на обекта се приемат от упълномощени представители на Възложителя-изпълняващи длъжността Инвеститорски контрол или Независим строителен надзор. Изготвят се необходимите актове и протоколи съгласно Наредба № 3/2003 г. за съставяне на актове и протоколи по време на строителството, за действително извършените СМР, както и екзекутивни чертежи които своевременно ще бъдат предавани на Възложителя.

След приключване на работите по предмета на договора, Изпълнителят своевременно ще демонтира от временната си база всичките си съоръжения (складове, офиси и битови помещения), ще изтегли цялата си механизация и материали и ще разчисти обекта и прилежащите пространства.

След предаването на цялата изпълнителска документация от Изпълнителя на Възложителя се назначава приемателна комисия.

Комисията съставя протокол за установяване на годността за ползване на обекта, след предварителен преглед на проектите, цялата документация съставяна по време на строителството и оглед на място.

ОРГАНИЗАЦИЯ И МЕТОДИ НА РАБОТА

за изпълнение на обществена поръчка:

„Изграждане на дренаж и подпорна стена за защита на р. Скът“

БС-СКЪТ-ОМР/00

Стр. 14/21

4.3. Права и отговорности на отделните длъжностни лица

Всички участници в изпълнение на обект **“Изграждане на дренаж и подпорна стена за защита на р. Скът”** са длъжни да изпълняват Организацията и методите на работа.

Конкретните отговорни лица за контрол на качеството са:

1. инж. Бойко Велинов Борисов – Отговорник за контрол на качеството;
2. инж. Малин Георгиев Панов – Технически ръководител;
3. Благовест Цветанов Рацов – Технически ръководител;

Приоритет по време на целия строителен процес на всички участници в него ще бъде качеството на произведения продукт. За постигане на тази цел Ръководството на „Корект“ ООД провежда активна и целенасочена политика в следните направления:

- осигуряване приоритет на качеството в дейността на всички участници в строителния процес при извършваните строително-монтажни работи;

- оптимизиране на процесите за адекватност, целесъобразност и съответствие на регламентираните изисквания, на базата на непрекъснато усъвършенстване и развитие;

- прилагане на изисквания за качество към продуктите и услугите, предоставяни от доставчици и подизпълнители.

- участие в осъществяване на строителния процес на квалифициран и добре обучен персонал на фирмите от Дружеството, с цел достигане на високо качество на строителния продукт;

- непрекъснато поддържане в изправност на използваните машини и съоръжения, за осигуряване качество на строителните работи, гарантиране на здравословни и безопасни условия на труд и опазване на околната среда;

- влагане на материали, придружени със съответните сертификати и/или декларации за съответствие, съгласно изискванията на Възложителя и нормативната база на Р България, с цел гарантиране на високо качество на продукта.

- избягване и предотвратяване на пропуските и грешките е по-важно от тяхното отстраняване впоследствие;

- квалификацията и професионализмът на всеки ръководител, служител и работник е гаранция за качество на изпълнените строителни работи.

За изпълнение на тази политика ръководството на Дружеството ще изисква от всички служители и работници да проявяват в ежедневната си работа висок професионализъм, технологична дисциплина и отговорност.

Задължение за осъществяване на контрола на качеството на изпълнение на всяка дейност на строителната площадка в съответствие с нормативните изисквания е назначения с изрична заповед за обекта Отговорник по контрол на качеството.

Предвиждаме цялостен контрол по време на изпълнение на обекта за постигане на съответствие с технологичната последователност на различните видове СМР, съгласно изискванията на Техническите спецификации, ПИПСМР и детайлните спецификации чрез:

- подбор и осигуряване на подходящо оборудване - специализирана строителна и транспортна техника, инструменти, технически средства за наблюдение и измерване;

- осигуряване на подходяща работна среда и условия за извършване на съответните видове СМР;

- подбор и осигуряване на специалисти с необходимата професионална квалификация за всеки вид СМР и умения за работа със съответните машини и съоръжения;

- доставка и използване на материали, съгласно техническите спецификации на проекта;

- протоколи от лабораторни изпитания на проби от отлят бетон;

- преминаването на следващ етап от работата се извършва след проверка и попълване на запис по качеството. При констатиране на несъответствия ще се попълва „Протокол за несъответствие

на продукт". След отстраняване на констатираните несъответствия се преминава към следващия технологичен етап.

Всички документи от контрола по време на изграждането – протоколи, актове за скрити работи, констативни протоколи и други документи, характеризиращи извършваните СМР се попълват, съгласно изискванията на процедурите по качество на СУК на „Корект“ ООД и ще се съхраняват в досието на строителния обект.

Посочените документи се попълват от техническите ръководители на обекта.

При изпълнение на работата ще се използват материали и оборудване, посочени в проектната документация.

Транспортирането, манипулирането и съхранението на материалите и съоръженията се извършва, съгласно изискванията, посочени от производителя.

Отговорността за правилното съхранение на материалите и съоръженията, намиращи се на работната площадка на обекта, е на Техническите ръководители

Техническите ръководители и организатора автотранспорт в „Корект“ ООД осигуряват съвместно своевременно транспортиране на заявените материали за обекта, като спазват всички необходими мерки за запазване качеството на продукта по време на транспорта от склада до работната площадка на обекта.

Системата за контрол на качеството обхваща всички документи на обекта по строителство, доставка, закупуване/изработка и монтаж, документацията по Осигуряване на качество, квалификацията на персонала, изискванията към материалите, калибрирането на оборудването, процедурите за изпитания, наръчници за експлоатация и поддръжка и План за безопасност и здраве, които трябва да се разработят, съгласуват и/или придобият при изпълнението на обекта.

4.4. Регистриране и оценка на несъответствията при изпълнение на работата

„Корект“ ООД има сертифицирана Система за управление на качеството, съгласно изискванията на ISO 9001:2008 . В Процедурите по качество ясно е посочен реда, последователността, отговорността и начина на процедиране при констатиране на несъответствия, както и мерките и действията, които трябва да се предприемат за отстраняването им. Паралелно с констатирането на несъответствията се набелязват и коригиращи и превантивни действия за недопускане на несъответствия от същият вид.

В действащата СУК са определени несъответствия по отношение на :

- *техническа документация*

По време на проучването на техническата документация на обекта или по време на работа, ако се констатират несъответствия, за същите се уведомява Възложителя и Консултанта. Корекциите се записват в Заповедната книга на обекта с подпис и печат от Възложителя или Консултанта.

- *доставка на материали и изпълнение на СМР*

Всички материали и оборудване подлежат на входящ контрол, съгласно ПИС 7.4-01 „Закупуване на продукти и избор на доставчици. Проверка на закупен продукт“ от Наръчника по качество. Неразделна част от доставката на материали и оборудване са придружаващите паспорти, сертификати, декларации за съответствие и други документи, доказващи техния произход и качество. Няма да се допуска влагането на материали, не преминали през процеса на входящ контрол и незаскладени по съответния начин.

Използването на материали с отклонения може да става след обработка на предварително подаден сигнал с описаните отклонения и съставяне на протокол за съгласуване, подписан съвместно от Изпълнителя, Възложителя и Консултанта.

При липсата на такъв съгласувателен Протокол, материалите с отклонения ще се изолират в специален склад на строителната площадка и при първа транспортна възможност се отстраняват от зоната на строителния обект.

Несъответствията при изпълнение на СМР се явяват при неспазване изискванията на проектната документация или при нарушаване на технологичната последователност за изпълнение на различните видове дейности.

Регистрацията на несъответствията се извършва с Протокол за несъответствие ДО 8.3-01-02. При установяване на несъответствие се предприемат коригиращи и превантивни действия съгласно ПИС 8.5.2/3-01 и ПИС 8.3-01 „Управление на несъответстващ продукт“.

Определените за технически контрол лица извършват оценка, дали продуктът или вида СМР може да се коригира или се бракува и извършва/ доставя отново.

Протоколите за констатирани несъответствия се попълват от Техническия ръководител на обекта.

Констатираните несъответствия, които са в сферата на пълномощията на ниво Технически ръководител на обекта се отстраняват веднага, останалите се придвижват по етапен ред за решение от съответните упълномощени лица.

Всички материали и оборудване, които се влагат при изпълнение на строително-монтажните работи, се докарват на обекта, подходящо опаковани и безопасно подредени на палета.

При изпълнение на СМР се прилагат изискванията на Наредба №3 от 31.07.2003 год. за съставяне на актове и протоколи по време на строителството и „Правилник за изпълнение и приемане на строително-монтажните работи“.

Приемането на изпълнените дейности става след успешно проведен входящ контрол на материалите и оборудването, и изпълнение на работните проекти и количествените сметки в пълен обем.

Възложителят и Консултантът могат по всяко време да инспектират работите, да контролират технологията на изпълнението и да издават заповеди за отстраняване на дефекти, съобразно изискванията на специфицираната технология и начин на изпълнение. В случай на констатирани сериозни дефекти, отклонения и нискокачествено изпълнение, работите се спират и Възложителят уведомява Изпълнителя за нарушения в договора.

4.5. Режим на работа и поддържане на реда

Изпълнението на работите ще се извършва при едносменен режим, при петдневна работна седмица, съобразно изискванията на Българското законодателство и вътрешните правила и наредби на град Бяла Слатина, за да не се пречи на населението на града.

В края на всеки работен ден местата, на които са извършвани СМР, се почистват и освобождават от строителни отпадъци. Генерираните строителни отпадъци ще се съхраняват на площадката. Ще се извършва разделното им сортиране и съхранение и периодично в зависимост от количеството и вида ще се извозват на регламентирано сметище или ще се предават на специализирани фирми за рециклиране. С отпадъците ще се процедурира и манипулира, съгласно изискванията на Система за управление на околната среда по ISO 14001:2004, по която „Корект“ ООД е сертифициран.

Всички неизползвани материали се прибират и подреждат в приобектовия склад.

Задължени за спазване режима на работа и поддържане на реда на строителната площадка са всички участници в изпълнението на обекта. Отговорни за това са Техническите ръководители и бригадирите.

5. МЕРКИ ЗА БЕЗОПАСНОСТ

При създаване на организацията за изпълнение на СМР, се спазват мероприятията по здравословни и безопасни условия на труд (ЗБУТ), предвидени в Наредба № 2 от 22.03.2004 г. за минималните изисквания за здравословни и безопасни условия на труд при извършване на строително-монтажни работи.

При изпълнението на отделните етапи и конкретни дейности към тях по реализацията на обекта, персонала на Дружеството и е длъжен да спазва изискванията на Плана за безопасност и здраве.

Основните изисквания за безопасност при реализацията на обекта са следните:

- създаване на такава организация на работите, че да не се възпрепятства безопасното придвижване на хора в района на обекта, както и опазване живота и здравето на живущите в близост граждани на Бяла Слатина.

- спазване на технологичната последователност на операциите;
- използване на технически изправни инструменти, приспособления и предпазни средства;
- стриктно спазване на правилата за безопасност.;
- задължително спазване на работната система, контрол и документиране на извършваните дейности, съгласно утвърдените регламенти в Дружеството;
- спазване на експлоатационния ред в обекта, вкл. поддържане на чистота на работното място;
- използване на материали, притежаващи необходимата съпроводителна документация.

Мерките за здравословни и безопасни условия на труд се определят и тяхното изпълнение се проверява от Марияна Давидова Митова – Координатор по здраве и безопасност при работа и от Техническите ръководители на обекта.

Координатора по безопасност и здраве на обекта разработва Инструкции за безопасна работа за всеки вид СМР, включен в изпълнението на проекта. Изготвя Наръчник за безопасна работа, в който ще се приложат всички Инструкции.

Преди започване на работа на обекта и до завършване на строителството Изпълнителя ще извършва Оценка на риска, която обхваща всички етапи на договорените строително-монтажни работи, избора на оборудване и всички параметри на работната среда.

Ако по време на извършването на СРР настъпят съществени изменения от първоначалните планове, оценката на риска се актуализира.

Провеждат се встъпителните /начални/ инструктажи на всички ръководители, членове на бригадата и работниците от механизацията, в съответствие с Наредба №РД-07-2 от 16.12.2009 год.

Ежедневните и периодични инструктажи се провеждат от определените технически ръководители на „Корект“ ООД.

При извършване на работите се използват само изправни и обезопасени ел. инструменти и техника, които са минали проверка.

Изготвят се конкретно за обекта инструкции за безопасност при работа, пожарна и аварийна безопасност.

Всички ръководители и участници в изпълнението на СМР задължително се оборудват с лични предпазни средства за конкретния вид работа, като каски, ръкавици, ботуши, прахови маски и други специфични за вида работа.

6. КВАЛИФИКАЦИЯ НА ПЕРСОНАЛА

От определящо значение за постигане на добро качество е квалификацията на персонала на Дружеството, която съответства на изискванията за извършване на зададените СМР.

Всички участници, определени за изпълнение на обекта, са назначени на трудови договори в „Корект“ ООД, в съответствие с притежаваните от тях документи и доказана квалификация за изпълнение на конкретния вид дейност.

Персоналът на „Корект“ ООД преминава периодично на обучение и инструктажи за повишаване на своята компетентност и квалификация, съгласно ПИС 6.2.2-01 „Компетентност, осъзнаване и обучение“. Инструктажите и обучението се извършват от специалисти във фирмата или от външни лектори от Центрове за професионално обучение.

Изпълнителят е застраховал всички работници срещу трудова злополука и заболяване, според условията на българското законодателство.

ОРГАНИЗАЦИЯ И МЕТОДИ НА РАБОТА

за изпълнение на обществена поръчка:

„Изграждане на дренаж и подпорна стена за защита на р. Скът“

БС-СКЪТ-ОМР/00

Стр. 18/21

Същият организира обучение и инструктажи на работниците в областта на здравето и безопасността на работата, което да бъде проведено преди започване на работната дейност.

За изпълнението на обекта „Корект“ ООД разполагат с висококвалифицирани работници и ИТР.

При необходимост от допълнителни специалисти, „Корект“ ООД разполагат с допълнителни кадри и може в кратък срок да реагира според необходимостта, както следва:

- подбор и осигуряване на подходящо оборудване, инструменти, строителна и транспортна техника;
- осигуряване на подходяща работна среда за съответните видове СРР;
- подбор и осигуряване на специалисти с необходимите професионални качества и опит, според извършваните СМР;

Техническите ръководители на обекта преценяват и изискват работници и специалисти с подходяща квалификация за извършване на дейностите, посочени в заданието за обекта.

7. НЕОБХОДИМИ ДОКУМЕНТИ

При изпълнението на дейностите от „Корект“ ООД на обекта, трябва да се спазват изискванията и да се представят необходимите документи както следва:

- Линеен график за изпълнение на СМР;
- Заповед за отговорните лица за извършване на дейности от страна на „Корект“ ООД;
- сертификати за качеството и декларации за произход на материалите;
- декларации за съответствие на вложените материали и др.;

Съгласно Наредба № 3 от 31.07.2003 год. за съставяне на актове и протоколи по време на строителството:

- Приложение № 1 – Протокол за предаване и приемане на одобрения проект;
- Приложение № 4 – Заповедна книга;
- Приложение № 5 - Акт за уточняване и съгласуване на строителния терен с одобрения инвестиционен проект и даване на основен репер на строежа
- Приложение № 6 – Акт за приемане на земната основа и действителните коти на извършените изкопни работи;
- Приложение № 6 към чл. 38 - Дневник на бетоновите работи;
- Приложение № 7 – Акт за приемане на извършените СМР по нива и елементи на строителната конструкция;
- Приложение № 12 – Акт за установяване на всички видове СМР, подлежащи на закриване, удостоверяващ, че са постигнати изискванията на проекта;
- Приложение № 14 – Акт за приемане на конструкцията;
- Екзекутивни чертежи и др.;

8. ПЛАНИРАНЕ НА РАБОТАТА

Техническите ръководители на обекта планират, координират и контролират изпълнението на всички дейности от съответните етапи на реализация на обекта.

Планирането включва ясно определяне на дейностите, необходим персонал за тяхното изпълнение и необходими ресурси (човешки, материални, времеви график за отделните етапи и др.), като предвижда възможности за допълнителни работи в резултат на непредвидени фактори.

Възлага се на Техническите ръководители отговорността по изпълнение на Организацията и методи на работа.

Етапите на изпълняваните дейности се планират съгласно График за извършване на СМР (Приложение към Техническото предложение).

Линейният график се разработва в съответствие с изискванията на настоящата Организация и методи на работа, при спазване на специфичните изисквания на Възложителя, Техническите

спецификации и изготвените проекти, и подлежи на съгласуване от страна на Възложителя преди започване на дейността.

9. ИЗМЕРВАТЕЛНА И ИЗПИТАТЕЛНА АПАРАТУРА

При работа на обекта ще се използва измервателна и изпитателна апаратура, представляваща технически средства за наблюдение и измерване. Вида и количеството на използваните технически средства за наблюдение и измерване се определя от Техническите ръководители на база на изискванията, заложен в заданието на Възложителя.

Всяко техническо средство за наблюдение и измерване притежава собствен идентификационен номер от „Корект“ ООД. Същите са преминали метрологичен контрол в срокове, указани в Наредбата за контрол на измервателните средства. Проверените технически средства за измерване и контрол са обозначени със съответните холограмни стикери с указани срокове на валидност на годността. „Корект“ ООД разполага с резервни технически средства за наблюдение и измерване, преминали през метрологичен контрол и при необходимост има възможност веднага да се извърши подмяна на повредените такива.

При изпълнение на строително-ремонтните и монтажните работи ще бъде използвана само измервателна апаратура, преминала проверка, съгласно изискванията на Нормативната уредба в Република България и ПИС 7.6-01 „Управление на средствата за наблюдение и измерване“.

10. ИНСТРУМЕНТИ, ПРИСПОСОБЛЕНИЯ И ПРЕДПАЗНИ СРЕДСТВА

При извършване на работите се използват само изправни и обезопасени ел. инструменти и приспособления, които са преминали вътрешнофирмена проверка от правоспособен електротехник и са регистрирани в Дневник за проверка на ръчни електроинструменти или от оторизирани външни фирми.

При изпълнението на СМР задължително се използват лични предпазни средства за конкретния вид работа, като каски, ръкавици, предпазни очила и шлемове, ботуши, прахови маски и други специфични за вида работа, преминали изпитване от специализирани лаборатории и притежаващи документ за годност.

С цел осигуряване и установяване на дейностите по поддържане и технологичен ред за прегледи и ремонти на оборудването (в това число машини и съоръжения, автотранспорт и механизация и всички СПО) на Дружеството има разработена и се спазва ПИС 6.3-01 „Поддържане на машини, съоръжения, автотранспорт и механизация“.

11. ДОКУМЕНТИРАНЕ НА РЕЗУЛТАТИТЕ

- 13.1. Протокол за общ входящ контрол;
- 13.2. Актове и протоколи за изпълнени строителни работи;
- 13.3. Предавателно - приемателен протокол.

Изпълнителят документира завършването на всяка технологична операция от Плана по качество, като поставя подпис в предвидената за целта графа.

Плана по качество се проверява от Отговорника за контрол на качеството на Изпълнителя и се предава на Отговорното лице от страна на Възложителя.

Предаването-приемането на обекта се извършва от комисия, съставена от представители на Възложителя и Изпълнителя, за което се изготвя Протокол.

Отговорното лице от страна на Възложителя проверява комплектността на пакета оригинални документи и го предава за архивиране по установения ред.

12. ТЕРМИНИ И СЪКРАЩЕНИЯ

12.1 Термини

Качество - степента, до която съвкупност от присъщи характеристики удовлетворяват изисквания;

Изискване - формулирана потребност или очакване, което обикновено се подразбира или е задължително;

Удовлетвореност на клиента – възприятието на клиента за равнището, до което са изпълнени неговите изисквания;

Система за управление – съвкупност от взаимосвързани или взаимодействащи си елементи, позволяваща създаване на политика и на цели и за постигане на тези цели

Интегрирана система за управление на качеството и здравето и безопасността при работа – система за управление, позволяваща насочване и контролиране на една организация по отношение на качеството и здравето и безопасността при работа;

Политика по качеството – общи намерения и насоки на организацията по отношение на качеството, официално изразени от нейното висше ръководство;

Организация – съвкупност от средства и хора с разпределени отговорности, пълномощия и взаимовръзки

Клиент/ Възложител – организация или лице, което получава продукт;

Доставчик - организация или лице, което доставя продукт;

Заинтересована страна – лице или група лица, които са заинтересовани от постиженията или успеха на една организация;

Процес – съвкупност от взаимосвързани или взаимодействащи си дейности, които превръщат входните елементи в изходни елементи;

Продукт – резултат от един процес;

Процедура – определен начин за извършване на една дейност или един процес;

Съответствие – удовлетворяване на изискване;

Несъответствие – неизпълняване на изискване;

Информация – данни със значение;

Документ – информация и нейните носители;

Наръчник по качеството – документ, определящ системата за управление на качеството на една организация ;

Програма по качеството – документ, определящ кои процедури и свързани с тях ресурси трябва да бъдат приложени, от кого и кога за определен проект, продукт, процес или конкретен договор;

Запис – документ, съдържащ получени резултати или предоставящ доказателство за извършените дейности;

Контрол – оценка на съответствието чрез наблюдение или преценяване, съпроводено при необходимост от измерване, изпитване или калибриране;

Процес на измерване – съвкупност от действия за определяне стойността на дадена величина;

Средство за измерване – уред, програмно осигуряване, еталон, стандартен образец или спомагателна апаратура или комбинация от тях, необходими за осъществяване на процеса на измерване.

12.2 Съкращения

БДС	Български Държавен Стандарт
ОК	Осигуряване на Качеството
ПБЗ	План за Безопасност и Здраве
ПИС	Процедура от Интегрираната Система
ПОИС	План за Организация и Изпълнение на Строителни работи
ПОК	Програма за Осигуряване на Качеството
СМР	Строително- Монтажни Дейности
СУК	Система за Управление на Качеството
ТП	Технически Проект

- БДС EN ISO 9001:2008 – Система за управление на качеството. Изисквания;
- OHSAS 18001:2007 – Система за управление на здраве и безопасност при работа. Изисквания;
- НК – Наръчник по качеството;
- ПИС – Процедура по интегрираната система;
- ПИС 6.2.2-01 Компетентност, осъзнаване и обучение;
- ПИС 6.3-01 Поддържане на машини, съоръжения, автотранспорт и механизация;
- ПИС 7.2-01 - Процеси свързани с клиента;
- ПИС 7.4-01 - Закупуване на продукти и избор на доставчици. Проверка на закупен продукт;
- ПИС 7.5.1-01 - Управление на производството и предоставянето на следпродажбени услуги;
- ПИС 7.5.2-01 Управление на заваръчните процеси;
- ПИС 8.2.4-01 Наблюдение и измерване на продукта;
- ПИС 8.3-01 Управление на несъответстващ продукт;
- ДО 8.3-01-02 - Протокол за несъответствие;
- ПИС 8.5.2/3-01 Коригиращи и превантивни действия;

13. ИЗПОЛЗВАНИ ДОКУМЕНТИ

- Документацията за възлагане на обществена поръчка при условията и реда на член 8“А” от Закона за обществените поръчки;
- Техническото задание за „Изграждане на дренаж и подпорна стена за защита на р. Скът от ОК 623, 656 до ОК 563 – гр. Бяла Слатина“
- Инструкция за провеждане на входящ контрол на доставени материали, суровини и комплектуващи изделия.
- Наръчник по качеството на „Корект“ ООД.

Приложение към Организация и методи на работа:

Приложение № 1 - План за опазване на околната среда по време на строителството с Идентификационен № БС-СКЪТ-ПООСС/00.



КОРЕКТ ООД

строителство, монтаж, производство на бетон



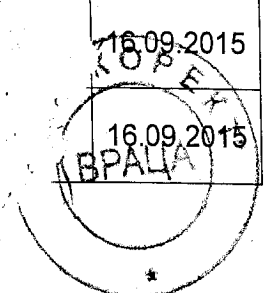
3000, ВРАЦА, ул. „РАДЕЦКИ“ № 2, ПК 296; ТЕЛ.092/661 392 ФАКС 092/ 666 573, e-mail: corect1998@gmail.com

ПЛАН ЗА ОПАЗВАНЕ НА ОКОЛНАТА СРЕДА ПО ВРЕМЕ НА СТРОИТЕЛСТВОТО

за обект: „Изграждане на дренаж и подпорна стена за защита на р. Скът
от ОК 623, 656 до ОК 563 – гр. Бяла Слатина”

Идентификационен № БС-СКЪТ-ПООСС/00

	Име и фамилия	Длъжност	Подпис	Дата
Изготвил	Б. Николов	Технически ръководител		16.09.2015
Утвърдил	И. Иванов	Управител		16.09.2015



СЪДЪРЖАНИЕ

	страница
Дефиниции и съкращения	3
1. Въведение	4
2. Обхват	5
3. Нормативна уредба по отношение на околната среда	5
4. Очаквани въздействия върху околната среда	5
5. Мерки и действия за ограничаване на въздействието върху околната среда по време на строителство	6
5.1. Шум	6
5.2. Качество на атмосферния въздух и прахови емисии	7
5.3. Опазване на водите и почвата	7
5.4. Управление на отпадъците	7
5.5. Флора и фауна	7
5.6. Ландшафт	8
5.7. Защита на здравето и безопасността на труда	8
6. Дейности по наблюдение на околната среда	8
Приложение № 1 План за избягване/ смекчаване на въздействията върху околната среда	9
Приложение № 2 План за наблюдение на околната среда	14

Дефиниции и съкращения

ВОД	Временна организация на движението
ЗБУТ	Здравословни и безопасни условия на труд
ЛПС	Лични предпазни средства
МВР	Министерство на вътрешните работи
МЗ	Министерство на здравеопазването
МРР	Министерство на регионалното развитие
МТСП	Министерство на труда и социалната политика
ОВВОС	Оценка на въздействието върху околната среда
ПАБ	Пожарна и аварийна безопасност
ПОИС	Проект за организация и изпълнение на строителството
ПУП	Подробен устройствен план
СМР	Строително-монтажни работи
СО	Въглероден окис
дВ	Децибел
NO ₂	Азотен диоксид
Pb	Олово
pH	Киселинност или алкалност

1. Въведение

Съгласно Работния проект за обекта са изградени подпорни стени и дренажи по двата бряга на р. Скът в участъка от стария мост нагоре по течението до съществуващите предпазни диги.

Подпорните стени са изпълнени монолитно, положени върху ивичен фундамент.

Фундаментите са с изпълнени с височина 0.60м. и ширина 2.20м., на участъци от 8.00м. с работна фуга 4см.

По левия бряг на реката изградената подпорна стена е от км. 0+003 до км. 0+414, с дебелина 0.65÷0.25м. и е с височина 4.00м. На десния бряг подпорната стена е от км. 0+003 до км. 0+868.8, с дебелина 0.65÷0.25м. и също с височина 4м.

Изградени са и пет броя дънни прагове.

При изпълнението на СМР за изграждане на подпорните стени на обекта са направени две рампи за слизане от левия бряг на реката. Участъкът за рампата между долен праг 2 и долен праг 3 е с дължина 19.00м., а тази между долен праг 3 и долен праг 4 е с дължина 8.00м.

Работите по доизграждане на подпорните стени в участъците оставени за двете рампи при реализацията на поръчка с предмет: "Изграждане на дренаж и подпорна стена за защита на р. Скът" включват:

- изкопаване с багер на земните маси използвани за рампите, натоварване и извозване до определено от Възложителя депо.

- механизирани и ръчни изкопи за направа фундамент на подпорната стена;

- доставка и полагане на подложен бетон под фундамент клас В10;

- доставка и монтаж армировка за фундамент и подпорна стена;

- направа на кофраж за фундамент и подпорна стена;

- направа на барбакани Ф 110 през 2м. за изтичане на дренажните води;

- доставка и полагане на бетон за фундамент и подпорна стена клас В25;

- оформяне на работни фуги;

След изграждането на подпорните стени ще бъде направен дренаж непосредствено зад тях, както следва:

- доставка, полагане и уплътняване на глина с дебелина 30см.

- доставка и полагане на фракция от трошен камък с големина 20-25мм. и дебелина 30см.

- довозване на земни почви, направа на обратен насип и уплътняване зад подпорната стена.

Настоящият План за опазване на околната среда по време на строителството се разработва във връзка с изпълнението на обект: **„Изграждане на дренаж и подпорна стена за защита на р. Скът от ОК 623, 656 до ОК 563 – гр. Бяла Слатина”**.

„Корект“ ООД е сертифициран по ISO 14001:2004 „Системи за управление по отношение на околната среда . Изисквания и указания за работа“. Това ще осигури високо качество на изпълняваните процеси на строителния обект.

При изпълнението на строително-монтажните работи ще се спазват всички изисквания на българското законодателство за опазване на околната среда по време на строителство.

Изпълнителят ще предприеме необходимите мерки и превантивни действия, при извършване на строително-монтажните работи на или извън обекта, с цел опазване на околната среда, жителите на град Бяла Слатина и работниците. При евентуална нанесена щета върху компонент на околната среда, Изпълнителя трябва да я отстрани и да възстанови първоначалното състояние на съответния компонент.

Не се допуска отрицателно въздействие върху околната среда, вследствие на замърсяване, шум и други вредни последици от работата на обекта.

2. Обхват

Изпълнението на настоящия проект обхваща процесите по строителството и доставка на материали за обект : „Изграждане на дренаж и подпорна стена за защита на р. Скът от ОК 623, 656 до ОК 563 – гр. Бяла Слатина”.

Извършването на строително-монтажните работи, ще се извърши съобразно Българските и Европейските стандарти и при прилагане на най-добрите практики.

3. Нормативна уредба по отношение на околната среда

Изпълнението на дейностите на обекта, ще бъде в съответствие със следната законодателна рамка, практики и стандарти в Р. България, свързани с оценка на въздействието върху околната среда

1. Закона за опазване на околната среда;
2. Закон за опазване качеството на атмосферния въздух;
3. Закон за водите;
4. Закон за управление на отпадъците;
5. Закон за защита от шума в околната среда;
6. Наредба № 6/ 26.06.2006 за показателите за шум в околната среда, отчитащи степента на дискомфорт през различните части на денонощието, граничните стойности на показателите за шум в околната среда, методите за оценка на стойностите на показателите за шум и на вредните ефекти от шума върху здравето на населението;
7. Закон за здравословни и безопасни условия на труд
8. Закон за устройство на територията;
9. Наредба №2 от 22.03.2004 г. за минималните изисквания за здравословни и безопасни условия на труд при извършване на строителни и монтажни работи;
10. Наредба №3 от 19.04.2001 г. за минимални изисквания за безопасност и опазване на здравето на работещите при използване на лични предпазни средства /ЛПС/ на работното място;
11. Наредба №5 от 11.05.1999 г. за реда, начина и периодичността на извършване на оценката на риска на МТСГ и МЗ;
12. Наредба за условията и реда за извършване на оценка на въздействието върху околната среда - ОВВОС;
13. Наредба за условията и реда за извършване на екологична оценка на планове и програми;
14. Наредба № 7 от 23.09.1999 г. за минималните изисквания за здравословни и безопасни условия на труд на работните места и при използване на работно оборудване на МТСГ и МЗ;
15. Наредба №16 от 23.07.2001 г. за временна организация на движението /ВОД/ при извършване на строителство и ремонт на пътищата и улиците на МРР;

4. Очаквани въздействия върху околната среда

За повечето строително-монтажните работи на обекта, се очаква неблагоприятните въздействия върху околната среда да се проявят в рамките на строителния период. Те могат да се изразят в емитиране на замърсители във въздуха, повърхностните води и почвите, както и промени в акустичната среда и генериране на строителни отпадъци.

В основни линии действията за опазване на околната среда по време на строителството се ориентират към осигуряване на коректно управление на източниците на замърсяване, следствие както от строително-монтажните работи, особено що се отнася до шума и атмосферните замърсители, замърсителите на водата и почвата, които има вероятност да изтекат, така и в следствие от източника на необходимите за строителството материали.

По време на строителството са възможни въздействия върху околната среда дължащи се на:

- отработени газове, отделяни при работа на строителната и транспортната техника;
- неорганизираните емисии от прах при изкопно-насипните и транспортни работи;

- изкопани земни маси и излишна пръст - повторната употреба на незамърсена изкопна маса за насипни работи ще бъде разрешавана след проведен контрол.

- непредвидено изтичане на гориво- смазочни материали от машините и техниката;
- шума от работата на строителната техника и машини. Регламентираните гранични стойности за шум са различни, в зависимост от предназначението на зоната.

• централни градски части и територии, подложени на въздействие от интензивен автомобилен трафик: ден - 60 dB(A), вечер - 55 dB(A), нощ - 50 dB(A).

• производствено – складови територии и зони: ден - 70 dB(A), вечер - 70 dB(A), нощ - 70 dB(A).

Източници на шум при строителните работи са различните транспортни и строителни машини и агрегати като: багер, трамбовъчна машина, компресор, товарни автомобили и др. с нива на шум в границите на 80 dB(A) - 92 dB(A). В близост до работещите машини могат да се очакват нива на шум, които надвишават значително посочените хигиенни норми. Въздействието на високите шумови нива е за ограничен период от време - до завършване на работата в съответния участък или определения вид работа.

Нарастване на общото акустично натоварване в района на строителните дейности се регистрира и при работа на празен ход на строителните и транспортни машини.

- смесени твърди битови отпадъци;
- смесени строителни отпадъци – остатъци от разрушаването на тротоарни настилки и бордюри;

- отпадъци от използваните в строителството материали /опаковки/;
- възможни са някои промени в ландшафта, дължащи се на изкопни и насипни работи в процеса на изпълнение на канализацията и вертикалната планировка на обекта;

Очаква се вероятните въздействия върху околната среда, основно да се проявят по време на строителството и те се разглеждат като временно въздействие върху околната среда.

5. Мерки и действия за ограничаване на въздействието върху околната среда по време на строителство

За да се гарантира изпълнението на мерките и действията при извършване на строително– монтажните работи е съставен План за избягване/ смекчаване на въздействията върху околната среда (Приложение № 1). Изпълнителят е отговорен за изпълнението на смекчаващите мерки и за мониторинга. Упълномощен представител на Възложителя изпълнява периодични, извънредни инспекции/ одити за оценка на резултатите от действията на Изпълнителя.

Преди започване на работа на обекта, първо ще бъдат маркирани всички комуникации попадащи в зоната на строителната площадка (водопроводи, канализация, кабелни линии, технологични канали, тръбопроводи и др.), което ще е от голямо значение за избягване на аварии по време на строителството, с цел опазване на околната среда от замърсяване. Ще се монтират необходимите знаци и средства за осигуряване на безопасни условия на труд. Ще се провеждат ежедневни и при необходимост извънредни инструктажи. Всички лица упражняващи дейност на строителния обект ще бъдат с необходимата квалификация и опит, с цел опазване здравето на работниците, пътниците, персонала и имуществото на Възложителя, както и защита, превенция и управление на риска.

5.1. Шум

Изпълнителят ще разработи и приеме ефективни мерки по отношение на управлението и прилагане на технологии за минимизиране нивата на шум.

Мерките, които следва да бъдат предприети, за да се смекчи/ограничи въздействието от шум са организационно управленски мерки, а именно:

• да се ограничи въздействието от шум в близост до сградите в които живеят и пребивават хора, като се създаде добра организация особено в дневния период;

• техниката да не работи на празен ход;

• обслужващите строителството автомобили да се движат по предварително определени подходни пътища и да спазват стриктно допустимата скорост на движение.

По време на работа, нивото на акустичен шум, причинен от тяговите системи и оборудване, ще отговарят на съответните изисквания на българското законодателство. Превозни средства и оборудване с нива на шума над приетите стандартни граници са забранени.

5.2. Качество на атмосферния въздух и прахови емисии

Мерките които следва да бъдат предприети, за да се смекчи/ограничи вредното въздействие върху атмосферния въздух са:

- да не се използват пътна, строителна техника и специализирани машини с неизправни двигатели с вътрешно горене;
- да не работят на празен ход;
- да не се товарят пътни превозни средства извънгабаритно с насипни материали;
- площадките за временно съхранение на насипни материали и строителни отпадъци при сухо и ветровито време да се омократ;
- насипните материали и строителните отпадъци по време на транспортиране да се предпазват от вятър чрез покривала;
- ограничаване на максималната скорост на движение.
- по време на изкопните работи на обекта, да се сведе до минимум запрашаването на атмосферния въздух с твърди частици и отпадъци;
- по време на изкопни дейности, при топло и сухо време ще се впръсква вода и/или ще бъдат издигнати противопрахови ограждения на обекта, за да се намали до минимум запрашаването на атмосферния въздух;

5.3. Опазване на водите и почвата

Мерките, които следва да бъдат предприети, за да се смекчи/ограничи вредното въздействие върху повърхностните води и почвата са свързани с:

- недопускането изхвърляне на греси, масла и строителни отпадъци в съществуващи водоизточници и на строителната площадка.
- да се използва изправна строителна и транспортна техника за предотвратяване замърсяването на повърхностните води и почвата със строителни материали и отпадъци от строителния процес, както и с аварийни разливи на нефтопродукти;

5.4. Управление на отпадъците

Мерките, които следва да бъдат предприети, за да се смекчи/ограничи вредното въздействие от генерираните отпадъци са:

- в края на всеки работен ден местата, на които са извършвани СМР, се почистват и освобождават от строителни отпадъци.
- генерираните строителни отпадъци ще се съхраняват на строителната площадка. Ще се извършва разделното им сортиране и съхранение и периодично в зависимост от количеството и вида ще се извозват на регламентирано сметище или ще се предават на специализирани фирми за рециклиране.
- с отпадъците ще се процедурира и манипулира, съгласно изискванията на Система за управление на околната среда по ISO 14001:2004.
- всички неизползвани материали се прибират и подреждат в приобектовия склад.

5.5. Флора и фауна

Мерките за ограничаване на въздействието върху флората и фауната са следните:

- ограждане на по-дълбоките изкопи и зоната на извършване на СМР. Няма да се премахват дървета и друг вид растителност, освен ако няма изрична инструкция за това в проектната документация;
- дърветата и корените им ще бъдат защитени от повреда по време на изкопните работи, доколкото е възможно.
- когато е приложимо, всяко съхранение на материали и машини в диаметър от 1.5 m около дърветата ще се избягва, за да се предотврати уплътняването на почвата в тези области, като по този начин се обезпечи газобмена и водопропускливостта към корените.

5.6. Ландшафт

За смекчаване/ограничаване въздействието върху ландшафта, ще се вземат следните мерки:

- изграждане на временни складове за съхранение на материалите (при необходимост);
- за депониране на отпадъци ще се ползват само определени от Община Бяла Слатина депа;
- след приключване на строителната дейност, работната площадка ще бъде подредена, почистена от строителни отпадъци и материали, ще бъде възстановена вертикалната планировка и инфраструктурата в първоначален вид преди предаване на обекта за експлоатация.

5.7. Защита на здравето и безопасността на труда

При създаване на организацията за изпълнение на СМР, да се спазват мероприятията по здравословни и безопасни условия на труд (ЗБУТ), предвидени в Наредба № 2 от 22.03.2004 г. за минималните изисквания за здравословни и безопасни условия на труд при извършване на строително-ремонтните и монтажни работи, както следва:

- спазване на технологичната последователност на операциите;
- използване на технически изправни инструменти, приспособления и предпазни средства;
- стриктно спазване на правилата за безопасност;
- спазване на експлоатационния ред в обекта, вкл. поддържане на чистота на работното място;
- използване на материали, притежаващи необходимата съпроводителна документация.

Осигуряване на защитата на здравето и безопасността на работа, и на правилните действия ще бъдат представени в „План за безопасност и здраве“ изготвен съгласно Техническите спецификации.

6. Дейности по наблюдение на околната среда

Планът за наблюдение на околната среда (Приложение № 2) е важна съставна част от управление на защитата на околната среда по време на строителството. Целите за осъществяване на наблюдение са: проверка на прогнозираните очаквани въздействия и определяне на действителния им мащаб, както и непредвидените въздействия.

Планът включва мерките отнасящи се до всички потенциални въздействия, описани по горе, които ще бъдат прилагани по време на изпълнение на обекта. Потенциалните въздействия върху околната среда и безопасността на хората могат да бъдат избегнати или ограничени чрез приемане на добри инженерни практики.

В случай, че се установят несъответствия с опазване на околната среда, ще бъдат разработени допълнителни смекчаващи мерки за непредвидените въздействия, които надхвърлят утвърдените норми.

ПЛАН ЗА ИЗБЯГВАНЕ/ СМЕКЧАВАНЕ НА ВЪЗДЕЙСТВИЯТА ВЪРХУ ОКОЛНАТА СРЕДА

Етапи	Фактори	Мерки за ограничаване/ избягване на въздействието върху околната среда
<p>1. Общи условия</p>	<p>Информирани и безопасност за изпълнителите на строително-монтажните работи и жителите на град Бяла Слатина</p>	<ul style="list-style-type: none"> - Местната Инспекция по опазване на околната среда ще бъдат информирани за предстоящите дейности. - Ще бъдат поставени информационни табели на подходящи места, включително и на строителната площадка. - Изпълнителят декларира, че всички дейности ще бъдат изпълнявани по безопасен начин за намаляване на въздействието върху намиращите се наблизо сгради и околната среда. - Подходящи табели на обекта, ще информират работниците за правилата и разпоредбите, които трябва да следват. - Ще се провеждат съответните начални, ежедневни, периодични и извънредни инструктажи. - Ще се проведе и инструктаж за оказване съдействие на специализираните регионални органи, при възникване на аварийна ситуация за предотвратяване максимално бързо на опасността от екологична катастрофа и ограничаване на последствията от нея. - Ще се организира и контролира площадка за съхранение на материали. Ще се поддържат на подходящо място схеми и табели на складирания на площадката вещества и материали с посочване на тяхната пожароопасност, токсичност при пожар и др. според действащите норми и стандарти, с цел да са на разположение на противопожарните служби при необходимост. - Изпълнителят ще спазва действащите норми и стандарти относно работата с химикали, опасни химични и други вещества, ще осигурява съответното обучение на персонала си за работа с тях, и ще предприема предпазни мерки за намаляване на риска. - Безопасността при изпълнение на работите, ще е в съответствие с изискванията на действащите Закони и Наредби в Р. България. На всички работници ще се осигурят подходящи машини, инструменти, защитни облекла и лични предпазни средства. - При надвишаване нивото на шума на работното място над 85 dB(A) употребата на средства за защита на слуха, ще е задължителна за работниците. - Ще се изготвят графици за режимите на труд и почивка, съгласно нормативните изисквания. - Транспортният режим на материали и придвижване на строителна техника ще се извършва по натоварени главни пътища извън пик-часовете. Внимателно ще се планират транспортните графици, а също така и маршрутите, използвани от превозните средства. - Ще се осигурят контейнери за битови отпадъци за временната база на Изпълнителя и ще се организира изкарването и депонирането на отпадъците.

38

<p>2. Основни дейности по строителство и монтаж</p>	<p>Временно строителство</p>	<p>Организиране на строителната площадка преди започване на строително-монтажните дейности. Извършване съгласно изискванията на Възложителя и Техническите спецификации.</p>
	<p>Шум и вибрации</p>	<p>Оборудването стриктно ще отговаря на стандартите за шум в Р. България. Грулата на мерките за ограничаване на шума съгласно Наредба 4 от 27 декември 2006 год. за правилата и нормите при изпълнение на строежите по отношение на шума излъчван по време на строителството, се определят съгласно таблици 3 и 4 на група А. Група А на мерките ще бъдат изпълнени като: - транспортните средства ще обслужват строителната площадка между 7 и 19 часа; - броят на курсовете е средно до 50 курса на ден. Няма да се допускат до работа превозни средства и оборудване с ниво на шума надхвърлящи допустимите нива на звукова мощност съгласно Приложение 3 от Наредба за съществени изисквания и оценяване на съответствието на машини и съоръжения, които работят на открито, по отношение на шума излъчван от тях във въздуха. - Шумът от извършването на строителните работи, ще бъде ограничен в позволените и съгласувани с Възложителя часове. - При експлоатация, капациите на генератори, компресори за състен въздух и друго механично оборудване, ще бъдат затворени, като оборудването ще бъде разположено на възможно най-отдалечена разстояние от сградите и работните места. - Няма да се допуска работа на техниката на празен ход. Ще се контролират скоростите на движение на строителната техника. - Няма да се използват тежки /голямо-габаритни машини/, ако това не е наложително. - Уплътняването на насипите от земните почви на обекта, ще се извършва с повишено внимание, поради близостта на сгради и наличието на комуникации попадащи в зоната на строителната площадка. - При надвишени норми на шум работниците ще бъдат оборудвани със слушалки.</p>
	<p>Качество на въздуха</p>	<p>- При извършване на изкопни и насипни работи пътищата около строителната площадка ще се почистват механично и пръскат с вода (при необходимост), за да се предотврати образуването на прах. - Почистване на гумите на транспортните средства преди излизане на основните пътища в района на град Бяла Слатина. - Оросяване с вода на повърхностните слоеве в местата на изкопни работи при необходимост. - Уплътняване на земните маси при товарене. - Намаляване и оптимизиране височината на товарене и разтоварване, с цел намаляване емисиите на прах. - Изкопаване и директно натоварване на изкопаните земни маси в транспортните средства. - Контрол върху количеството на натоварените изкопни материали за недопускане и избягване на извънгабаритни товари.</p>

	<ul style="list-style-type: none"> - Превозните средства доставящи инертни материали (пясък, несортиран минерален материал и др.) и превозващи строителни отпадъци ще бъдат покрити за предотвратяване на разпiliaването по пътя. - До колкото е възможно, да се използват местни материали, за да се предотврати транспортното отдалечие, особено на земни и скални маси. - Поддържане на строителната техника в добро състояние. Неподходящо оборудване, което създава допълнителни вредни емисии ще бъде забранено за използване на строителната площадка. Няма да се допуска работа на машините на празен ход. - Няма да се допуска струпане на голям брой машини на едно място. - Обслужване и поддръжка на двигателите на строителните и транспортни средства. - Движение на строителните и транспортни машини по изготвена пътно- транспортна схема при спазване ограничението в скоростта на движение. - Окръжаващата среда (пътеки, пътища) ще бъдат поддържани чисти от отломки за намаляване емисиите на прах. - Няма да има открито изгаряне на строителни и други отпадъци на обекта.
<p>Качество на водите и почвите</p>	<ul style="list-style-type: none"> - Определяне на площадки и разполагане на контейнери за разделно събиране и съхранение на твърди битови отпадъци до извозването им на определено депо. - Доставка от лицензирана фирма и използване на химически тоалетни от персонала (при нужда). - Не се допуска заустване на отпадни води от обекта в действащата канализация. - На строителната площадка няма да се съхраняват горивни и смазочни материали. - Не се допуска използването на превозни средства с изтичане на масло или гориво. - За възпрепятстване на случайни разливи на гориво, за зареждане с гориво- смазочни материали, ще се използват най- близко разположените автобази. Зареждане на тежкотоварната механизация няма да се извършва на обекта. - Обслужването по смяната на маслата на строителната механизация ще се извършва от специализиран сервиз. - За ограничаване на разливи от аварийно изтичане на масла и нефтопродукти на обекта ще бъдат осигурени абсорбенти. - В случай на непредвиден ремонт на механизацията на територията на обекта, изтичащите масла ще се събират в специални вани, които ще се преточват в метални варели. Металните варели ще се маркират с кода на отпадъка и ще се предават на фирма, притежаваща разрешително за третиране на този вид отпадък. - Ще се извършва ежемесечен контрол на техническото състояние на машините. - Гарантиране на правилното използване на строителната техника и оборудване. - Строителната техника и машините ще бъдат измивани на определени места, където оттичащите се води няма да предизвикат замърсяване на естествените повърхностни води.

	<p>Образуваните по време на строителството отпадъци ще бъдат управлявани и третираны съгласно „План за управление на отпадъците“, в съответствие с НАРЕДБА за управление на строителните отпадъци и за влягане на рециклирани строителни материали приета с Постановление на Министерския съвет № 227 от 5.11.2012 год., обнародвана в Държавен вестник бр. 89 от 13.11.2012 год.</p> <ul style="list-style-type: none"> - По възможност ще се намалява обема на отпадъците чрез натрошаване и/или уплътняване. - Ще бъдат определени съгласувано с Община Бяла Слатина пътища и места за събиране на всички основни видове отпадъци, очаквани да бъдат генерирани от дейностите по строителство. - Не се допуска претоварване на транспортните средства със строителни отпадъци и транспортирането им без платница предотвратяващи разпиляване. - Минералните и бетоновите отпадъци ще бъдат разделени от основните органични, течни и химически отпадъци, ще се събират отделно и съхраняват в подходящи съдове. - Строителните отпадъци ще се предават на и депонират от лица, притежаващи съответното разрешение. - Отчетите за депонираните отпадъци ще се пазят като доказателство за правилното им управление. - По възможност генерираните строителни отпадъци се товарят веднага в процеса на образуването им и се транспортират да предварително указани регламентирани разтоварища. - Когато е възможно товаренето на отпадъците веднага след отделянето, се обособява площадка за разполагане на контейнери за съхранение на твърдите отпадъци. Изпълнителят ще отстранява и премахва от района на площадките всички отломки и отпадъци поне един път седмично, а и по-често, ако те пречат на работата или представляват опасност за възникване на пожар или инцидент. - Не се допуска разпиляване на метални отпадъци, отделяни при изработка на метални заготовки и армиране на стоманобетонни конструкции. - Генерираните метални отпадъци се съхраняват временно в надписан контейнер, до предаването им за вторична преработка. Предаването на металните отпадъци се извършва в оторизирана фирма при сключен договор. - Излишните отпадъци от използваните строителни материали (PVC, хартиени опаковки, дървен материал от кофража) се събират отделно в обозначени за целта съдове. Транспортират се до регламентирани сметища или предават на лицензирани фирми за рециклиране. - Всички неизползвани материали се прибират и подреждат в приобектовия склад.
<p>Флора и фауна</p>	<ul style="list-style-type: none"> - Всичката растителност в непосредствена близост на дейностите няма да бъде увреждана или използвана. Персонала на Изпълнителя ще бъде строго инструктиран за забрана на дейности, водещи до увреждане на околната среда. - Ограждане на по-дълбоките изкопи и зоната на извършване на СМР. - Няма да се премахват дървета и друг вид растителност, освен ако няма изрична инструкция за това в проектната документация и без изричното разрешение на Възложителя - Община Бяла Слатина. - Материал който е подходящ за озеленяване, ще бъде складиран отделно. - Големите дървета ще бъдат маркирани и коренната им система ще бъде защитени от повреда по време на изкопните работи, доколкото е възможно.

		<p>- По време на изколните работи няма да се допуска разширяване на изколите и увреждане корените на дърветата.</p> <p>- При натоварване на изколани земни маси, засипване на изколи и товаро- разтоварни работи, няма да се допуска чупене на клоно от короните на дърветата намиращи се в близост до строителната площадка.</p> <p>Изграждане на временни складове за съхранение на материалите. За депониране на отпадъци ще се ползват само определени от Община Бяла Слатина депа.</p> <p>- Ще се използват съществуващите в района пътища, вместо да се създават нови.</p> <p>- Не се допуска увреждане на съседни на строителната площадка терени.</p> <p>- След завършване на строително- монтажните работи, Изпълнителят ще отстрани от работните площадки всички строителни отпадъци и почви, а също така временните строителни огради и знаци, инструменти, материали, механизация и оборудване.</p>
<p>3. Безопасност на движението и безопасност на населението в близост до обекта.</p>	<p>Ландшафт</p>	<p>В съответствие с националното законодателство изпълнителят ще гарантира, че строителната площадка е правилно обезопасена и движението на строителната механизация регулирано. Това включва, но не се ограничава само до това:</p> <ul style="list-style-type: none"> - Означения, предупредителни знаци, бариери и отклоняване на движението. Ще се гарантира видимост на строителната площадка и работещите ще бъдат предупреждавани за потенциални заплахи. - Система за управление на движението и обучение на персонала, главно за достъп до площадките и движение на тежкотоварни машини в близост до тях. Осигуряване на безопасни пътеки за преминаване на пешеходци в случаите, в които строителството възпрепятства преминаването. - Съгласуване на графика за извършване на дейностите с местните модели на движение, за избягване на транспортни дейности в пиковите часове. - Активна система за управление на движението включваща обучен и снабден със съответното сигнално облекло персонал на строителната площадка, в случаите когато е необходимо за осигуряване на защита за безопасно и удобно преминаване на пътниците. - Осигуряване на безопасен и непрекъснат достъп до приемното здание. <p>Осигуряване на инструкции за безопасност, защитно работно облекло и предпазни средства. Организация за безопасност при изпълнение на строително-монтажните работи. Безопасността на работниците ще се осигурява съгласно изискванията на изготвен за обекта „План за безопасност и здраве“ и „Оценка на риска“.</p>

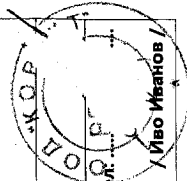
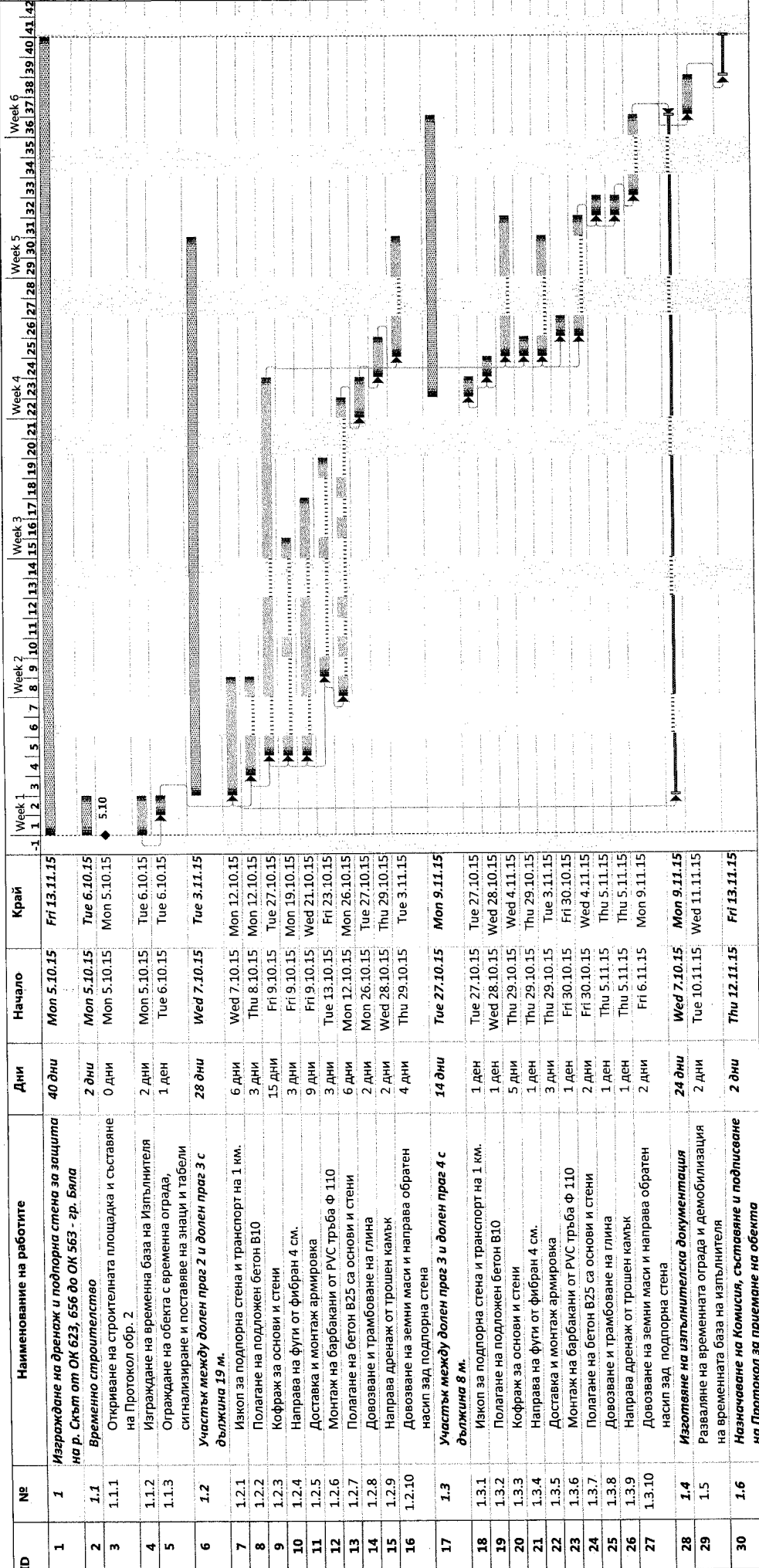
План за наблюдение на околната среда

Фаза	Наблюдавани параметри	Къде ще се наблюдават параметрите	Как ще се наблюдават параметрите/ вид на оборудването за наблюдение	Кога ще се измерват параметрите/ честота на измерване или продължителност	Институционални отговорности за наблюдение
Строителство <i>Шум и вибрации</i>	нива на шум (dB); оборудване	на и в близост до работната площадка	проверки и наблюдение съгласно Наредба № 6 от 26.06.2006 г. за показателите за шум в околната среда	веднъж месечно или при оплаквания	Представител на Изпълнителя; Представител на Възложителя
<i>Прах/ качество на въздуха</i>	замърсяване на въздуха с твърди частици, CO, NO ₂ , Pb; случаен избор за взимане на проби	на и в близост до работната площадка	проверка	на всеки два месеца; внезапни проверки по време на доставка на материали или строителство	Представител на Изпълнителя; Представител на Възложителя
<i>Кариери и места за добив на материали</i>	притежаване на официално разрешение или валиден лиценз	кариери и места за добив на материали	проверка	преди започване на работа	Представител на Изпълнителя; Представител на Възложителя
<i>Замърсяване на водите и почвите от неправилно съхраняване на материали, управление и използване</i>	качество на почвите и водите (твърди утайки, масла, рН, тежки метали)	отток от строителните площадки, съхраняване на материали, местата за измиване на оборудването	проверка и наблюдение съгласно Наредба № 1 от 11.04.2011 г. за мониторинг на водите	по време на доставка на материали или строителство, при валежи (дъжд, сняг)	Представител на Изпълнителя; Представител на Възложителя
<i>Замърсяване на водите и почвите от неправилно изхвърляне на</i>	качество на почвите и водите (твърди утайки, масла, рН)	места за съхраняване на строителни отпадъци	проверка и наблюдение	веднъж на четири месеца по време на строителството или при оплаквания	Представител на Изпълнителя; Представител на Възложителя

отпадъчни материали	качество на почвите и водите (твърди утайки, масла, греси, горива рН)	на работната площадка; местата за разполагане на строителното оборудване	проверка и наблюдение	при оплаквания, или в случаи на разливи	Регионална инспекция по околната среда и водите
Възможности за замърсяване на водите и почвите от неправилна поддръжка на оборудването	изгорели газове, прах	на работната площадка	визуална проверка по време на работа	по време на работа	Представител на Изпълнителя; Представител на Възложителя
Замърсяване на въздуха от неправилна поддръжка на оборудването	защитно оборудване, организация на движението	на работната площадка	проверка	внезапна проверка по време на работа	Представител на Изпълнителя; Представител на Възложителя
Безопасност за персонала	Чистота, управление на твърдите битови отпадъци и условия за изхвърляне на отпадъците	временната база на изпълнителя	внезапна проверка	съгласно действащото законодателство	Представител на Изпълнителя; Представител на Възложителя
Строителство Общи условия в местата за отдиш на работниците					

ЛИНЕЕН ГРАФИК
Идентификационен № ЛГ-БС/ 00

Обект: Изграждане на Дренаж и подпорна стена за защита на р. Скът от ОК 623, 656 до ОК 563 - гр. Бала
Възложител: ОБЩИНА БЯЛА СЛАТИНА



Обект - Подобект

Събитие

Прекъсване

Видове СМР - Задачи

Легенда



ОБЩИНА БЯЛА СЛАТИНА

3200 гр. Бяла Слатина, ул. "Климент Охридски" № 68; тел.: 0915/8-20-11; централа:
0915/8-26-55; факс: 915/8-29-14, e-mail: bslatina@mail.bg; www.byala-slatina.com

Приложение № 5

Наименование на Участника:	„Корект“ ООД
Седалище по регистрация:	гр. Враца, ул. „Радецки“ № 2
VIC:	
IBAN:	
Банка:	
Булстат номер:	10604/883
Точен адрес за кореспонденция:	България, гр. Враца, 3000, ул. „Радецки“ № 2
Телефонен номер:	092 661 392
Факс номер:	092 666 573
Лице за контакти:	Иво Велчев Иванов
e mail:	corect1998@gmail.com

ДО
ОБЩИНА БЯЛА СЛАТИНА

*Данните са записани, съгласно
чл. 72 и чл. 74 от ДОПК във връзка
с чл. 228 от ЗОП*

ЦЕНОВО ПРЕДЛОЖЕНИЕ

Наименование на поръчката:	„Изграждане на дренаж и подпорна стена за защита на р. Скът“
----------------------------	--

УВАЖАЕМИ ДАМИ И ГОСПОДА,

Във връзка с участието ни за изпълнение на горепосочената обществена поръчка, Ви представяме нашето ценово предложение.

ЦЕНА за изпълнение на обществена поръчка с предмет :

„Изграждане на дренаж и подпорна стена за защита на р. Скът“

ОБЩО В РАЗМЕР НА 39 998.55 /тридесет и девет хиляди деветстотин деветдесет и осем 0.55/ лв. без ДДС или 47 998.26 /четиридесет и седем хиляди деветстотин деветдесет и осем 0.26/ лв. с ДДС, по приложено КСС.

Посочената обща стойност включва всички разходи по изпълнение на обекта на поръчката.

Предложената стойност да не надвишава прогнозната стойност.

До подготвянето на официален договор, това предложение заедно с писменото приемане от Ваша страна и известие за сключване на договор ще формират обвързващо споразумение между двете страни.

Приложение: КСС и анализи на единичните цени.

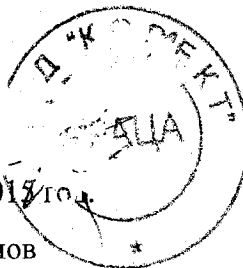
Подпис:

Дата 16/09/2015 год.

Име и фамилия Иво Иванов

Длъжност Управител

Наименование на участника „Корект“ ООД



Обект: Изграждане на дренаж и подпорна стена за защита на р. Скът от ОК 623, 656 до ОК 563 - гр.

Бяла Слатина

Местонахождение: гр. Бяла Слатина

Възложител: Община Бяла Слатина

КОЛИЧЕСТВЕНО - СТОЙНОСТНА СМЕТКА

№	Наименование на работите	Мярка	Количество	Ед. цена в лева	Стойност в лева
1	2	3	4	5	6
I	Бетонна подпорна стена				
1	Армировка	кг.	3 402.00	2.01	6 838.02
2	Кофраж	м ²	270.00	23.62	6 377.40
3	Подложен бетон В10	м ³	23.76	151.20	3 592.51
4	Бетон за стена В25	м ³	84.24	184.13	15 511.11
5	Барбакан ф 110	бр.	27.00	4.56	123.12
6	Фуги от фибран 4 см.	м ²	17.55	11.75	206.21
	сума:				32 648.37
II	Изкопно-насипни работи				
1	Изкоп за подпорна стена и транспорт до 1 км	м ³	675.00	6.05	4 083.75
2	Довозване и трамбоване глина	м ³	10.53	20.65	217.44
3	Направа дренаж от трошен камък	м ³	10.53	48.63	512.07
4	Довозване земни маси за обратен насип	м ³	391.50	6.48	2 536.92
	сума:				7 350.18
	Стойност I+II без ДДС				39 998.55
	ДДС 20%				7 999.71
	Стойност с ДДС				47 998.26

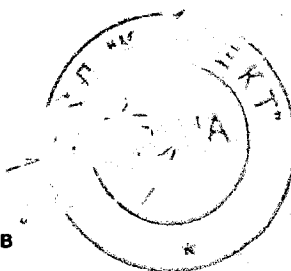
Подпис:

Дата: 16.09.2015 год.

Име и фамилия: Иво Иванов

Длъжност: Управител

Наименование на участника: "Корект" ООД

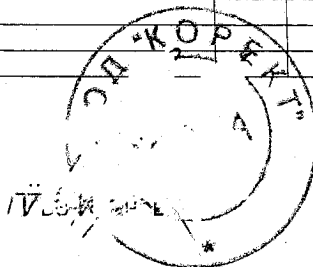


Изграждане на дренаж и подпорна стена за защита на р. Скът от ОК 623, 656 до ОК 563

Бетонова подпорна стена - Анализи

НОМ	ИМЕ	МЯРКА	К-ВО	ЦЕНА	КР.ЦЕНА	КОЕФ	СТ-СТ
N.1	8102061030 Армировка	кг	3 402.00000				
	ТРУД :						
			р.н.	цена	кр.цена	коэф	ст-ст
	АРМАТУРИСТ - III ст.	ч.ч.	0.01000	4.50		1.00	0.05*
	АРМАТУРИСТ - II ст.	ч.ч.	0.04500	4.50		1.00	0.20*
	РАБОТНИК - I ст.	ч.ч.	0.01400	4.50		1.00	0.06*
							0.31*
	МАТЕРИАЛИ:						
	СТОМАНА ПЕРИОДИЧЕН ПРОФИЛ N 6 ДО 12 ММ ТИП АIII	кг	1.01500	1.06	1.06	1.00	1.08*
	ТЕЛ КОФРАЖНА	кг	0.00300	2.00	2.00	1.00	0.01*
							1.08*
	МЕХАНИЗАЦИЯ :						
	АВТОКРАН ЗТ	МСМ	0.00010	350.00		1.00	0.04*
	ДОП.РАЗХОДИ:						
	доп.р-ди труд (%)		100.00000				0.31*
	доп.р.материали (%)		10.00000				0.11*
	доп.р.механизация (%)		30.00000				0.01*
	всичко преки						1.43*
	общо допълнителни р-ди						0.43*
	начисления (%)		8.00000				0.15*
	Обща цена :						2.01
N.2	8411591000 Кофраж	м2	270.00000				
	ТРУД :						
			р.н.	цена	кр.цена	коэф	ст-ст
	КОФРАЖИСТ - II ст.	ч.ч.	0.37800	4.50		1.00	1.70*
	КОФРАЖИСТ - I ст.	ч.ч.	0.37800	4.50		1.00	1.70*
	КОФРАЖИСТ - II ст.	ч.ч.	1.20000	4.50		1.00	5.40
							8.80*
	МАТЕРИАЛИ:						
	ПИРОНИ	кг	0.10600	2.00	2.00	1.00	0.21*
	ТЕЛ ГОРЕН	кг	0.01300	2.00	2.00	1.00	0.03*
	МАСЛО КОФРАЖНО	кг	0.10000	0.80	0.80	1.00	0.08
	БИЧМЕТА ИГЛОЛИСТНИ	м3	0.00090	380.00	380.00	1.00	0.34*
	СКЕЛЕ ТРЪБНО ВЪТРЕШНО	м2	1.00000	0.80	0.80	1.00	0.80
	ШПЕРПЛАТ ВОДОУСТОЙЧИВ 30 КРАТНО	м2	1.00000	0.60	0.60	1.00	0.60
							2.06
	МЕХАНИЗАЦИЯ :						
	АВТОКРАН ЗТ	МСМ	0.00440	350.00		1.00	1.54
	ДОП.РАЗХОДИ:						
	доп.р-ди труд (%)		100.00000				8.80*
	доп.р.материали (%)		10.00000				0.21*
	доп.р.механизация (%)		30.00000				0.46*
	всичко преки						12.40*
	общо допълнителни р-ди						9.47
	начисления (%)		8.00000				1.75
	Обща цена :						23.62
N.3	8102070130 Подложен бетон В10	м3	23.76000				
	ТРУД :						
			р.н.	цена	кр.цена	коэф	ст-ст
	БЕТОНДЖИЯ - II ст.	ч.ч.	1.41800	4.50		1.00	6.38*
	РАБОТНИК - I ст.	ч.ч.	0.13768*	4.50		1.00	0.62
							7.00*
	МАТЕРИАЛИ:						
	БЕТОН В10	м3	1.01000	88.00	88.00	1.00	88.88
	МЕХАНИЗАЦИЯ :						
	БЕТОНОВОЗ 10м3	МСМ	0.05859	200.00		1.00	11.72*
	АВТОБЕТОНПОМПА 35 + 4М	МСМ	0.05000	200.00		1.00	10.00
							21.72*
	ДОП.РАЗХОДИ:						
	доп.р-ди труд (%)		100.00000				7.00*
	доп.р.материали (%)		10.00000				8.89*
	доп.р.механизация (%)		30.00000				6.51*
	всичко преки						117.60*
	общо допълнителни р-ди						22.40*
	начисления (%)		8.00000				11.20
	Обща цена :						151.20

Управител:

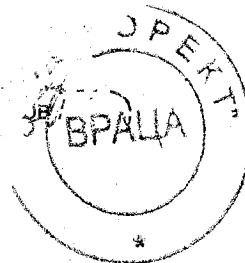


49

Бетонна подпорна стена - Анализи

НОМ	име	мярка	к-во	цена	кр.цена	коэф	ст-ст
N.4	8102070150	Бетон за стена В25	м3	84.24000			
		ТРУД :					
				р.н.	цена	кр.цена	коэф
		БЕТОНДЖИЯ - II ст.	ч.ч.	1.41800	4.50		1.00
		РАБОТНИК - I ст.	ч.ч.	0.80444*	4.50		1.00
							10.00*
		МАТЕРИАЛИ:					
		БЕТОН В 25	м3	1.01500	109.50	109.50	1.00
		МЕХАНИЗАЦИЯ :					
		БЕТОНОВОЗ 10м3	МСМ	0.05859	200.00		1.00
		АВТОБЕТОНПОМПА 35 + 4М	МСМ	0.05000	200.00		1.00
							21.72*
		ДОП.РАЗХОДИ:					
		доп.р-ди труд (%)		100.00000			10.00*
		доп.р.материали (%)		10.00000			11.11*
		доп.р.механизация (%)		30.00000			6.51*
		всичко преки					142.86*
		общо допълнителни р-ди					27.63*
		начисления (%)		8.00000			13.64*
		Обща цена :					184.13
N.5	8247631420	Барбакани Ф 110	м	27.00000			
		ТРУД :					
				р.н.	цена	кр.цена	коэф
		КОФРАЖИСТ - II ст.	ч.ч.	0.32000	4.50		1.00
		МАТЕРИАЛИ:					
		ТРЪБИ PVC ГЛАДКИ БЕЗМУФЕНИ 110/93 MM	м	0.30000	4.07	4.07	1.00
		ДОП.РАЗХОДИ:					
		доп.р-ди труд (%)		100.00000			1.44
		доп.р.материали (%)		10.00000			0.12*
		всичко преки					2.66*
		общо допълнителни р-ди					1.56*
		начисления (%)		8.00000			0.34*
		Обща цена :					4.56
N.6	8102281106	Фуги от фибран 4 см.	м2	17.55000			
		ТРУД :					
				р.н.	цена	кр.цена	коэф
		КОФРАЖИСТ - I ст.	ч.ч.	0.32000	4.50		1.00
		МАТЕРИАЛИ:					
		ПЛОЧИ ФИБРАН 40 MM.	м2	1.05000	6.10	6.10	1.00
		ЦИМЕНТОВО ЛЕПИЛО	кг	3.00000	0.29	0.29	1.00
							7.28*
		ДОП.РАЗХОДИ:					
		доп.р-ди труд (%)		100.00000			1.44
		доп.р.материали (%)		10.00000			0.73*
		всичко преки					8.71*
		общо допълнителни р-ди					2.17*
		начисления (%)		8.00000			0.87*
		Обща цена :					11.75

Управител:



Изграждане на дренаж и подпорна стена за защита на р. Скът от ОК 623, 656 до ОК 563

Изкопно - насипни работи - Анализи

	НОМ	ИМЕ	мярка	к-во	цена	кр.цена	коэф	ст-ст
N.1	8101402210	Изкоп за подпорна стена и транспорт до 1 км.	м3	675.00000				
		МЕХАНИЗАЦИЯ :						
				р.н.	цена	кр.цена	коэф	ст-ст
		БУЛДОЗЕР НА ГЪСЕНИЧЕН ТРАКТОР С ХИДР.УПРАВЛ.	МСМ	0.00183	370.00		1.00	0.68*
		БАГЕР ЕДНОКОШ.ГЪСЕН.ХОД ХИДРАВЛ.ОБЕМ ЛОПАТА	МСМ	0.00734	440.00		1.00	3.23
		САМОСВАЛ	МСМ	0.00200	200.00		1.00	0.40
								4.31*
		ДОП.РАЗХОДИ:						
		доп.р.механизация (%)		30.00000				1.29*
		всичко преки						4.31*
		общо допълнителни р-ди						1.29*
		начисления (%)		8.00000				0.45*
		Обща цена :						6.05
N.2	8101114111	Довозване и трамбоване на глина	м3	10.53000				
		ТРУД :						
				р.н.	цена	кр.цена	коэф	ст-ст
		РАБОТНИК - I ст.	ч.ч.	2.00000	4.50		1.00	9.00
		МЕХАНИЗАЦИЯ :						
		САМОСВАЛ	МСМ	0.00430	200.00		1.00	0.86
		ДОП.РАЗХОДИ:						
		доп.р-ди труд (%)		100.00000				9.00
		доп.р.механизация (%)		30.00000				0.26*
		всичко преки						9.86
		общо допълнителни р-ди						9.26*
		начисления (%)		8.00000				1.53*
		Обща цена :						20.65
N.3	8103103000	Направа дренаж от трошен камък	м3	10.53000				
		ТРУД :						
				р.н.	цена	кр.цена	коэф	ст-ст
		РАБОТНИК - II ст.	ч.ч.	0.86600	4.50		1.00	3.90*
		МАТЕРИАЛИ:						
		ЧАКЪЛ	м3	1.20000	25.00	25.00	1.00	30.00
		МЕХАНИЗАЦИЯ :						
		ВАЛЯК САМОХОДЕН СТАТИЧЕН ДО 10Т	МСМ	0.01780	160.00		1.00	2.85*
		ГРЕЙДЕР САМОХОДЕН ДО 75 К.С	МСМ	0.00110	370.00		1.00	0.41*
								3.25*
		ДОП.РАЗХОДИ:						
		доп.р-ди труд (%)		100.00000				3.90*
		доп.р.материали (%)		10.00000				3.00
		доп.р.механизация (%)		30.00000				0.98*
		всичко преки						37.15*
		общо допълнителни р-ди						7.87*
		начисления (%)		8.00000				3.60*
		Обща цена :						48.63
N.4	8101403210	Довозване земни маси за обратен насип	м3	391.50000				
		ТРУД :						
				р.н.	цена	кр.цена	коэф	ст-ст
		РАБОТНИК - I ст.	ч.ч.	0.16000	4.50		1.00	0.72
		МЕХАНИЗАЦИЯ :						
		БУЛДОЗЕР НА ГЪСЕНИЧЕН ТРАКТОР С ХИДР.УПРАВЛ.	МСМ	0.00140	370.00		1.00	0.52*
		БАГЕР ЕДНОКОШ.ГЪСЕН.ХОД ХИДРАВЛ.ОБЕМ ЛОПАТА	МСМ	0.00570	440.00		1.00	2.51*
		САМОСВАЛ	МСМ	0.00240	200.00		1.00	0.48
								3.51*
		ДОП.РАЗХОДИ:						
		доп.р-ди труд (%)		100.00000				0.72
		доп.р.механизация (%)		30.00000				1.05*
		всичко преки						4.23*
		общо допълнителни р-ди						1.77*
		начисления (%)		8.00000				0.48
		Обща цена :						6.48

Управител:

